

Bilaga 3

Inkomstfördelning och ekonomiska drivkrafter



Bilaga 3

Inkomstfördelning och ekonomiska drivkrafter

Innehållsförteckning

Sammanfattning.....	7
1 Fördelningspolitikens mål och medel	8
1.1 Fördelning och effektivitet.....	8
1.2 Fördelningspolitikens mål.....	8
2 Utanförskapet.....	9
3 Inkomster och ekonomiska drivkrafter	10
3.1 Den ekonomiska standarden ökar	10
3.2 Även inkomstspridningen har ökat	11
3.3 Varför har inkomstspridningen i Sverige ökat?	12
3.4 Effekter på inkomstspridningen av minskat utanförskap	13
3.5 Hushåll med låg ekonomisk standard.....	15
3.6 Ekonomiska drivkrafter för arbete	16
4 Effekter av politiken på inkomstfördelningen.....	17
Underbilaga.....	20
Begrepp och definitioner	20
Datamaterial.....	21

Tabellförteckning

2.1	Personer med sociala ersättningar omräknade till helårsekvivalenter 2006.....	10
3.1	Ekonomisk standard 2006 samt förändring per år 1995–2006 för olika hushållstyper	11
3.2	Inkomstspridning i EU 2005.....	12
3.3	Utveckling av hög- och låginkomsttagares standard jämfört med medianen.....	13
3.4	Individer med låg ekonomisk standard i olika hushållstyper 2006	16
3.5	Genomsnittliga marginaleffektens utveckling i olika system.....	17
U.1	Nyckeltal 1997–2008	23
U.2	Regeländringar som beaktas vid beräkning av politikens effekter 2006–2008.....	24

Diagramförteckning

2.1	Antal helårsekvivalenter i olika ersättningssystem 1970–2010.....	9
3.1	Ekonomisk standard.....	10
3.2	Inkomstspredning.....	12
3.3	Fördelning av ekonomisk standard inom olika grupper 2005.....	13
3.4	Bidragförsörjda i olika inkomstklasser 2005.....	14
3.5	Effekter på inkomstfördelningen då sysselsättningen ökar med 1 procentenhet.....	14
3.6	Andel hushåll med låg ekonomisk standard.....	15
3.7	Genomsnittlig marginaleffekt.....	16
3.8	Ersättningsgrader vid arbetslöshet, sjukskrivning, sjuk- och aktivitetsersättning.....	17
4.1	Effekter av regeringens politik på ekonomisk standard för hela befolkningen i olika inkomstklasser.....	18
4.2	Effekter av regeringens politik på ekonomisk standard i olika löneklasser för heltidsarbetande.....	18
4.3	Statiska och dynamiska effekter av jobbskatteavdraget på inkomstfördelningen.....	18
4.4	Effekter av regeringens politik på ekonomisk standard för kvinnor och män.....	18
4.5	Effekter av regeringens politik på ekonomisk standard i olika riksområden.....	19
4.6	Inkomstspredning.....	19
U.1	Antal konsumtionsenheter enligt PEL-skalan.....	20

Sammanfattning

Sedan 1994 lämnar regeringen fördelningspolitiska redogörelser i anslutning till budgetpropositionen och/eller den ekonomiska vårpropositionen. Denna redogörelse ”Inkomstfördelning och ekonomiska drivkrafter”, innehåller en redovisning av hushållens inkomster och inkomstfördelning sedan början av 1990-talet till 2006 och prognoser över den förväntade utvecklingen. Vidare redovisas olika mått på drivkrafter för arbete.

Tillväxt i produktion och sysselsättning lägger grunden till ökade inkomster och förbättrat välbefinnande. När ekonomin växer förbättras även de fördelningspolitiska möjligheterna. En aktiv fördelningspolitik är en balansgång mellan att upprätthålla goda ekonomiska drivkrafter för arbete samtidigt som alla individer i samhället ska känna trygghet och veta att de kan få stöd i de skeden av livet då detta behövs.

Under perioden 1999–2006 var cirka 1,1 miljoner personer (omräknat till helårsekvivalenter), motsvarande var femte person i arbetsför ålder, försörjda av olika typer av sociala ersättningar. Fram till 2010 beräknas antalet minska till cirka 890 000.

Regeringens politik bidrar till att hushållens inkomster ökar för de flesta, men framför allt för dem som arbetar. För medianhushållet (det vanligaste hushållet) beräknas de genomförda och föreslagna regeländringarna medföra att den ekonomiska standarden ökar med sammanlagt 2,4 procent 2006–2008, varav 0,3 procentenheter till följd av förslag i denna proposition.¹ Äldre personer och bidragstagare utan arbetsinkomster kommer att påverkas i mindre utsträckning.

Sedan 1995 då återhämtningen från 1990-talskrisen inleddes har *hushållens ekonomiska standard* ökat stadigt med i genomsnitt 2,2 procent per år, eller sammanlagt 34 procent, fram till 2006. Högst genomsnittlig standard har sammanboende 45–64 år utan hemmaboende barn. Lägst standard har ensamstående kvinnor äldre än 75 år.

De senaste 15 åren har inkomstspridningen ökat något. Detta förklaras av att de med låga inkomster, ofta i utanförskap, släpar efter och att höginkomsttagarna drar ifrån i förhållande till

medianinkomsten. Det senare fenomenet är en internationell trend. Inkomstspridningen i Sverige var trots denna ökning lägst i EU-området 2005.

Många åtgärder har genomförts för att göra det mer lönsamt att arbeta, i synnerhet för personer med lägre inkomster. Detta förväntas leda till ökad sysselsättning och minskat utanförskap. Ett minskat utanförskap leder i sin tur till en jämnare inkomstfördelning. Speciellt gäller detta om personer längst ner i inkomstfördelningen, som idag lever på olika sociala ersättningar, får fotfäste på arbetsmarknaden och börjar arbeta. Beräkningar av jobbskatteavdragets dynamiska (mer långsiktiga) effekter visar att detta på sikt framför allt kommer att gynna dem med lägre inkomster.

¹ Se faktaruta 1 för en förklaring av begreppen.

1 Fördelningspolitikens mål och medel

Vid utformningen av den ekonomiska politiken kan en rad svåra fördelningspolitiska frågor uppkomma. Mellan vilka bör en omfördelning ske? Hur ska omfördelningen se ut över tiden? Hur långt bör omfördelningsambitionerna sträcka sig? Det går inte att ge något enkelt svar på någon av dessa frågor, men en slutsats är att det är långtifrån självklart vilken omfördelning som bör ske eller hur politiken ska utformas.

1.1 Fördelning och effektivitet

Effektivitet och fördelning är centrala perspektiv inom såväl nationalekonomisk forskning som ekonomisk politik. Ekonomins belöningsystem är viktigt för effektiviteten. De ekonomiska drivkrafterna påverkar människors val mellan arbete och fritid, mellan sparande och konsumtion, mellan hög respektive låg utbildning etc.

En ständig källa till debatt är hur långt en utjämningspolitik egentligen kan gå utan att det skadar tillväxtpotentialerna. En extremt ojämlig fördelning skadar sannolikt tillväxtpotentialerna, bland annat för att den förhindrar många fattiga från att utbilda och förkovra sig. Men samtidigt tycks det också finnas en motsättning mellan hög tillväxt å ena sidan och långtgående utjämningsambitioner å den andra, eftersom drivkrafterna för arbete och utbildning försvagas. Det är omöjligt att på något objektivt sätt avgöra vilken grad av utjämning som är bäst. Men med en genomtänkt utformning av skatter och transfereringar kan målkonflikten mellan effektivitet och fördelningspolitiska ambitioner bli så liten som möjligt.²

I ett antal studier görs försök att med hjälp av statistik över inkomstfördelningen och andra intressanta/relevanta förklaringsfaktorer för olika länder och olika tidpunkter skatta samband mellan inkomstfördelningen och makroekonomiska variabler.³ Forskningsresultat indikerar

bland annat att en större inkomstspridning kan verka hämmande på tillväxten i fattiga länder men kan ha en positiv inverkan i rikare länder.⁴ Vidare tyder vissa forskningsresultat på att inkomstspridningens struktur kan ha betydelse. Om spridningen är stor för att avståndet mellan låginkomsttagare och medelinkomsttagare är stort påverkas tillväxten negativt. Om spridningen däremot beror på att avståndet mellan hög- och medelinkomsttagare är stort påverkas tillväxten positivt.⁵

1.2 Fördelningspolitikens mål

Fördelningspolitiken avser att åstadkomma en fördelning som i något avseende betraktas som mer rättvis än den skulle ha blivit utan politiska ingripanden. Att mer precist definiera ordet rättvisa är en svår uppgift eftersom det är ett kontroversiellt och värdeladdat begrepp. Två huvudsakliga definitioner av rättvisa framskymtar dock i såväl litteraturen som i den politiska debatten.

En rättvis fördelning kan antingen anses vara att var och en behåller avkastningen av sin egen produktion, så kallad *behållarrättvisa*. Alternativt kan det anses vara rättvist att alla ska förfoga över lika stora resurser oavsett sin egen produktion, så kallad *fördelningsrättvisa*.

Det går att finna argument för båda definitionerna men samtidigt står dessa i vissa fall i direkt motsatsförhållande till varandra. Den praktiska politiken handlar ofta om att hitta en fungerande kompromiss mellan de olika rättvisepuffattningarna. Verkligheten kompliceras dessutom ofta av att det kan förekomma konflikter med helt andra politiska mål.⁶ Som exempel nämndes tidigare avvägningen mellan fördelning och effektivitet.

Fördelningspolitiken avser också att skapa lika *möjligheter* för medborgarna. En politik som syftar till att stärka medborgarnas livschanser förväntas därmed på längre sikt även leda till en jämnare inkomstfördelning. Samtidigt är det inte självklart vad som menas med "lika möjligheter".

² SOU 2001:57 *Välfärdens finansiering och fördelning*.

³ För en genomgång och diskussion av denna litteratur och metodologi se Atkinson & Brandolini (opublicerat manuskript) *The Panel-of-Countries Approach to Explaining Income Inequality: An Interdisciplinary Research Agenda*. <http://www.nuff.ox.ac.uk/users/atkinson/Mannheim.pdf>

⁴ Barro, R. (2000) *Inequality and Growth in a Panel of Countries*, Journal of Economic Growth, 5(1), 5–32.

⁵ Voitchovsky, S. (2005) *Does the Profile of Income Inequality Matter for Economic Growth?* Journal of Economic Growth, 10 (3): 273–296.

⁶ SOU 2004:19 *Långtidsutredningen 2003/04*.

Ett möjligt synsätt tar sin utgångspunkt i individernas möjligheter att påverka sin egen situation. Valfärd skapas av de ”*individuella resurser, med vars hjälp medborgarna kan kontrollera och medvetet styra sina livsvillkor.*”⁷ På så vis vidgas synen på den traditionella fördelningspolitiken från att enbart fördela resurser till att också omfatta skapandet av nya resurser. Fördelningspolitiken blir alltså med detta synsätt en del av tillväxtpolitiken.

Ekonomisk tillväxt och ökad sysselsättning ger medborgarna ökade möjligheter att av egen kraft kontrollera och styra sina livsvillkor. En politik som förbättrar drivkrafterna till arbete förbättrar också möjligheterna till ekonomisk tillväxt. Ökade drivkrafter till arbete kan dock i det korta perspektivet leda till ökade inkomst-klyftor då inkomsterna sjunker för dem som från början är utan jobb. På längre sikt kan dock förbättrade drivkrafter förväntas leda till en ökad sysselsättning och en jämnare inkomstfördelning då fler blir sysselsatta och färre står utanför arbetsmarknaden. Fördelningspolitiken bör därför ses i ett långsiktigt perspektiv där fokus ligger på att minska utanförskapet och öka graden av egenförsörjning.

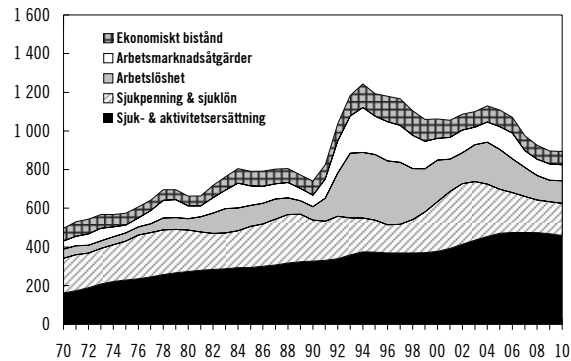
2 Utanförskapet

Regeringens mest prioriterade fråga är att öka sysselsättningen och minska utanförskapet. Det är därför viktigt att ha ett helhetsperspektiv på utanförskapet och beroendet av olika välfärds-system. Utanförskapet är dels ett problem för individen vars möjligheter till egenförsörjning begränsas, dels ett problem för samhället då välfärdssystemens utrymme för andra offentliga utgifter eller skattesänkningar blir lägre.

För att mäta utanförskapet används antalet helårspersoner försörjda med olika typer av sociala ersättningar, räknat i så kallade helårsekvivalenter. En helårsekvivalent motsvarar en person som försörjs med full ersättning ett helt år.⁸

Diagram 2.1 Antal helårsekvivalenter i olika ersättningsssystem 1970–2010

Antal helårsekvivalenter, tusental



Anm: 2007–2010 är prognoser

Källa: Finansdepartementet

Utanförskapet har ökat under de senaste tre till fyra decennierna, främst till följd av ökningen av antalet personer med sjuk- och aktivitetsersättning (förtidspension). Ökningen var särskilt stark under 1990-talets första hälft då framförallt arbetslösheten ökade snabbt. Kvinnorna står för den största delen av den långsiktiga ökningen.

Efter några års fall under andra hälften av 1990-talet har nivån legat stabilt runt cirka 1,1 miljon helårspersoner. Detta motsvarar ungefär var femte person i arbetsför ålder. Fram till 2010 beräknas antalet minska till cirka 890 000, främst som en följd av att fler människor kommer in på arbetsmarknaden.

Utanförskap på grund av ohälsa, dvs. sjukpenning eller sjuk- och aktivitetsersättning, har successivt ökat och utgjorde cirka två tredjedelar av det totala utanförskapet 2006.

Utanförskapet skiljer sig åt mellan olika grupper av befolkningen. Kvinnor och äldre har högre ohälsa, medan risken för arbetslöshet är högre bland yngre. Det största relativa utanförskapet återfinns i gruppen kvinnor 55–64 år där sjuk- och aktivitetsersättning dominerar.

Under de senaste åren har antalet personer med sjukpenning och arbetslöshetsersättning minskat, medan antalet personer med sjuk- och aktivitetsersättning och arbetsmarknadsåtgärder ökat. Personer med ekonomiskt bistånd (socialbidrag) utgör en relativt liten del av det totala utanförskapet. Det finns inte några tecken på att antalet personer med ekonomiskt bistånd har

aktivitetsersättning bosatta i utlandet. Med helårsekvivalenter avses det antal individer som skulle kunna försörjas under ett helt år med full ersättning från sjukpenning, sjuk- och aktivitetsersättning (tidigare benämnt förtidspension), ersättning vid arbetslöshet och ekonomiskt bistånd (socialbidrag). Exempelvis utgör två personer, som varit heltidsarbetslösa ett halvår var, tillsammans en helårsekvivalent.

⁷ SOU 2001:79 Valfärdsboksut för 1990-talet.

⁸ Uppgifterna har sammanställts av Finansdepartementet med ledning av data från AMS, Försäkringskassan och SCB. Redovisningen här avviker något från SCB:s definition av helårsekvivalenter bl.a. genom att sjuklön och karensdagar räknas med, liksom personer med sjuk- och

ökat till följd av överströmning från sjukpenning eller arbetslöshetsersättningen.⁹

Graden av utanförskap kan variera bl.a. med avseende på varaktighet och omfattning. I tabell 2.1 redovisas helårsekvivalenterna 2006 med en indelning i dels varaktighet, dels i omfattning, dvs. hel- eller deltid ersättningar. Tabellen visar att motsvarande 682 000 helårspersoner befinner sig i gruppen med den svagaste anknytningen till arbetsmarknaden (social ersättning på heltid under en längre period än sex månader), vilket motsvarar 67 procent av det totala antalet helårsekvivalenter. För att minska utanförskapet är det därför särskilt viktigt att underlätta för dessa personer att återvända till arbetsmarknaden.

Tabell 2.1 Personer med sociala ersättningar omräknade till helårsekvivalenter 2006

	Deltid	Heltid
Kortare än 6 månader	12 000 sjukpenning	70 000 sjukpenning
	0 Sjuk- & aktiv.	0 Sjuk- & aktiv.
	21 000 arbetslösa	48 000 arbetslösa
	0 i åtgärder	12 000 i åtgärder
	22 000 ek. bistånd	1 000 ek. bistånd
	SUMMA 55 000	SUMMA 131 000
Längre än 6 månader	23 000 sjukpenning	72 000 sjukpenning
	71 000 Sjuk- & aktiv	403 000 Sjuk- & akt
	30 000 arbetslösa	76 000 arbetslösa
	0 i åtgärder	81 000 i åtgärder
	24 000 ek. bistånd	50 000 ek. bistånd
	SUMMA 148 000	SUMMA 682 000

Anm: Antalet helårsekvivalenter för sjuk- och rehabiliteringspenning är baserat på det totala antalet nettodagar januari–december 2006. Antalet helårsekvivalenter för sjuk- och aktivitetsersättning är även det baserat på snittet de senaste 12 månaderna. Fördelningen av mottagarna av ekonomiskt bistånd är osäker och ska ses som en uppskattning.

Källa: Socialdepartementet och Arbetsmarknadsdepartementet

3 Inkomster och ekonomiska drivkrafter

Ekonomisk tillväxt lägger grunden till ökade inkomster och möjlighet till förbättrad ekonomisk standard. När ekonomin växer förbättras även de fördelningspolitiska möjligheterna. En aktiv fördelningspolitik är en balansgång mellan

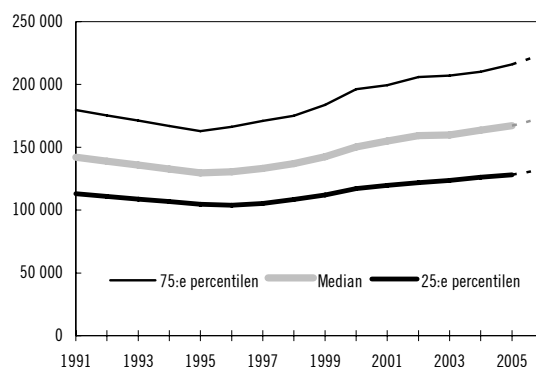
att upprätthålla goda ekonomiska drivkrafter till arbete samtidigt som alla individer i samhället ska känna trygghet och veta att de kan få stöd i de skeden av livet då detta behövs.

3.1 Den ekonomiska standarden ökar

Mellan 1991 och 1995 då 1990-talskrisen bottnade föll hushållens ekonomiska standard med nära 9 procent. Efter 1995 har den ekonomiska standarden för en genomsnittlig individ ökat med 2,2 procent per år, eller sammanlagt 34 procent, fram till 2006.¹⁰ Hushåll med högre inkomster har haft en något snabbare standardutveckling än de med lägre.¹¹

Diagram 3.1 Ekonomisk standard

2007 års priser



Källa: HEK, SCB, Finansdepartementets beräkningar

Om man rangordnar alla individer efter ekonomisk standard har den individ som ligger mitt emellan medianen och den med lägst inkomst, den s.k. 25:e percentilen, ökat sin standard med 27 procent mellan 1995 och 2006. Motsvarande värde för den individ som ligger mellan medianen och individen med högst inkomst, den s.k. 75:e percentilen, är 38 procent. Individer med högre inkomster har alltså haft en snabbare standardökning.

Utvecklingen har varit ungefär densamma för kvinnor och män.¹² Kvinnornas standard ut-

¹⁰ År 2006 är en prognos.

¹¹ Analysen i följande avsnitt grundar sig huvudsakligen på SCB:s undersökning av hushållens ekonomi, HEK. Se underbilagan för en genomgång av data och definitioner. Data för 1992–1994 är inte jämförbara med övriga år då hushållsbegreppen skiljer sig åt.

¹² Inom hushållen antas en solidarisk fördelning, dvs. kvinnor, män och barn i ett och samma hushåll antas alla ha samma standard. Eftersom alla i hushållet antas ha samma ekonomiska standard är en uppdelning efter kön endast meningsfull för ensamstående hushåll.

⁹ Försäkringskassan (2007) *Nej till sjukpenning – Vad händer sen? Inspektionen för arbetslöshetsförsäkringen 2006:14 Utförsäkrade – arbetssökande för vilka ersättningsperioden tagit slut.*

gjorde i genomsnitt cirka 94 procent av mäns standard under hela perioden 1991–2006. I genomsnitt har den ekonomiska standarden ökat för alla hushållstyper sedan 1995.

Faktaruta 1: Lön, disponibel inkomst och ekonomisk standard

Disponibel inkomst är ett inkomstbegrepp som är sammansatt av flera inkomstslag. Lön är tillsammans med företagarinkomst det viktigaste inkomstslaget för personer i förvärsaktiv ålder.

Om man summerar individernas inkomster, drar ifrån skatter och lägger till hushållsrelaterade transfereringar (barnbidrag, social- och bostadsbidrag), får man hushållets sammanlagda disponibla inkomst.

Försörjningsbördan är olika i hushåll av olika storlek. För att få jämförbarhet korrigeras därför hushållets samlade disponibla inkomst med en ekvivalensskala, som tar hänsyn till antalet hushållsmedlemmar. Denna justerade disponibla inkomst benämns *ekonomisk standard*.

Det finns stora skillnader mellan olika hushållstypers ekonomiska standard. Den grupp som 2006 hade högst standard var sammanboende utan barn 45–64 år. Lägst standard har de som lever ensamstående med barn och äldre ensamstående pensionärer, i synnerhet kvinnor.

Utvecklingen 1995–2006 visar att den ekonomiska standarden ökat snabbare för de i förvärsaktiv ålder än för ålderspensionärer, i synnerhet för ensamstående kvinnor 75 år och äldre, och för ensamstående män 65–74 år. Även ensamstående kvinnor med barn har haft en relativt svag standardutveckling. När standarden föll i början av 1990-talet drabbades dock de förvärsaktiva hårdare än pensionärerna. Detta beror på att pensionärernas inkomster är mindre konjunkturkänsliga.

Tabell 3.1 Ekonomisk standard 2006 samt förändring per år 1995–2006 för olika hushållstyper

Median, kronor i 2007 års pris, samt procentuell förändring per år

Hushållstyp	Andel av befolkning	Ekonomisk standard	Utveckling/år 1995-2006
Kvinna ensam med barn	2,4	123 700	1,2
Kvinna ensam 20-44 år	3,9	134 500	1,3
Kvinna ensam 45-64 år	3,5	166 100	2,0
Kvinna ensam 65-74 år	1,8	127 000	1,6
Kvinna ensam 75+ år	3,6	112 400	1,1
Man ensam med barn	0,6	146 100	1,9
Man ensam 20-44 år	6,5	166 000	2,6
Man ensam 45-64 år	3,8	174 100	1,7
Man ensam 65-74 år	1,1	134 800	1,1
Man ensam 75+ år	1,1	125 700	1,8
Sammanboende med barn	18,4	171 200	2,5
Sammanboende 20-44 år	6,5	202 100	2,2
Sammanboende 45-64 år	13,3	225 800	2,4
Sammanboende 65-74 år	5,6	162 700	2,0
Sammanboende 75+ år	3,8	134 000	1,6
Barn	24,1	157 800	2,4
Samtliga	100,0	165 400	2,2

Källa: HEK, SCB, Finansdepartementets beräkningar

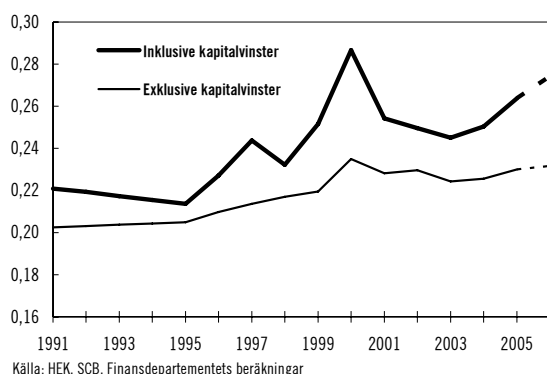
3.2 Även inkomstspridningen har ökat

Även inkomstspridningen har ökat under perioden 1991–2006. Ökningen skedde främst under andra delen av 1990-talet fram till 2000 som var ett markerat toppår. Åren därefter minskade inkomstspridningen men började åter öka 2003.¹³ Inkomstspridningen kan analyseras både med och utan kapitalvinster. Dessa är ojämnt fördelade och varierar kraftigt över tiden. Om man exkluderar kapitalvinster blir Gini-koefficienten lägre och varierar mindre mellan enskilda år, men den långsiktiga trenden kvarstår.

¹³ Inkomstspridningen mäts här med Gini-koefficienten som beskriver hur jämnt eller ojämnt inkomsterna är fördelade. Gini-koefficienten kan anta värden mellan 0 och 1, ju lägre värde desto jämnare är fördelningen. Om koefficienten är 0 har alla samma ekonomiska standard. Om den är 1 får en person alla inkomster medan övriga inte får något alls.

Diagram 3.2 Inkomstspridning

Gini-koefficient för ekonomisk standard



Trots ökningen under de senaste 15 åren har Sverige, tillsammans med några andra europeiska länder, en internationellt sett mycket jämn fördelning av de ekonomiska resurserna. År 2005 hade Sverige den jämnaste inkomstfördelningen i EU. Ginikoefficienten exklusive kapitalvinster var 0,23 att jämföra med 0,31 för EU som helhet.¹⁴

Rangordningen mellan olika länder är förhållandevis stabil över tiden. Inkomstspridningen i EU ökade något mellan sekelskiftet och 2005, samtidigt som den låg stilla i Sverige. Ökningen kan delvis förklaras av att de nya medlemmarna har en något ojämna inkomstfördelning än de gamla (EU 15). Inkomstspridningen ökade dock även i de gamla medlemsstaterna under denna period.

Tabell 3.2 Inkomstspridning i EU 2005

Gini-koefficient exkl. kapitalvinster samt förändring

Rang	Land	2005	Förändring 2000–2005
1	Sverige	0,23	0
2	Danmark	0,24	0,03
2	Slovenien	0,24	0,02
4	Bulgarien	0,26	0,01
4	Tjeckien	0,26	
4	Luxemburg	0,26	0
4	Österrike	0,26	0,02
4	Slovakien	0,26	
4	Finland	0,26	0,02
10	Nederländerna	0,27	-0,02
11	Belgien	0,28	-0,02
11	Tyskland	0,28	0,03
11	Frankrike	0,28	0
11	Ungern	0,28	0,02
11	Malta	0,28	-0,02
16	Cypern	0,29	
17	Rumänien	0,31	0,02
18	Irland	0,32	0,02
18	Spanien	0,32	0
20	Grekland	0,33	0
20	Italien	0,33	0,04
22	Estland	0,34	-0,02
22	Storbritannien	0,34	0,02
24	Lettland	0,36	0,02
24	Litauen	0,36	0,05
24	Polen	0,36	0,06
27	Portugal	0,41	0,05
	EU 25	0,31	0,02
	EU 15	0,30	0,01

Anm: Summorna är viktade med befolkningen i respektive land. Uppgifterna för Bulgarien avser 2004. Utvecklingen för Danmark avser perioden 1999–2005. Källa: Eurostat.

3.3 Varför har inkomstspridningen i Sverige ökat?

Mätt med Gini-koefficienten har alltså inkomstspridningen ökat under perioden 1991–2006. Ökningen beror dels på att de högre inkomsterna utvecklats snabbare än medianinkomsten, dels på att de lägsta inkomsterna släpat efter. Detta framgår av tabell 3.3 där kvoten för höga respektive låga inkomster i förhållande till medianen beskrivs.

¹⁴ Eurostat och Finansdepartementets beräkningar av Gini-koefficienten skiljer sig något åt, i första hand till följd av att olika ekvivalensskalor används. Även om detta medför att siffrorna inte blir exakt lika innebär inte detta att den övergripande bilden ändras.

Att de lägsta inkomsterna släpar efter sammanhänger med det stora antalet personer som befinner sig utanför arbetsmarknaden och helt eller delvis är beroende av transfereringar. Löneinkomsterna för dem i arbete har utvecklats snabbare än transfereringarna, vilket bidrar till att öka inkomstskillnaderna mellan personer med och utan arbete.

Tabell 3.3 Utveckling av hög- och låginkomsttagares standard jämfört med medianen

Decilkvoter för ekonomisk standard			
	1991	2006	Förändring %
Höginkomstkot (Decil 9 / Decil 5)	1,57	1,66	5,6
Låginkomstkot (Decil 1/ Decil 5)	0,64	0,60	- 5,4

Källa: HEK, SCB, Finansdepartementets beräkningar

Att de högre inkomsterna på senare år ökat snabbare än medianinkomsten är ett internationellt fenomen. Detta brukar i inkomstfördelningslitteraturen förklaras med att den teknologiska utvecklingen och globaliseringen förskjuter efterfrågan från lågproduktiv till högproduktiv arbetskraft och att lönerna för de högproduktiva därför ökar i en snabbare takt.¹⁵ En annan förklaring till att de allra högst betalda drar ifrån är "stjärnteorin" dvs. att ekonomin numera genom framför allt media och modern kommunikationsteknik skapar fokus på verksamhetens "superstars" vilket möjliggör extrema ersättningsnivåer för dessa individer.¹⁶ Detta gäller t.ex. specialister och personer i ledande befattningar som fått ökade möjligheter att marknadsföra sig på en allt större marknad. Då fler efterfrågar tjänsterna från dem som förefaller vara bäst, driver detta upp ersättningsnivåerna för dessa. Förändrade sociala normer har också lyfts fram som en tänkbar förklaring.¹⁷

Inom den översta inkomstgruppen har de med den allra högsta ekonomiska standarden också störst årlig variation i sina inkomstandelar. Detta förklaras i första hand av att kapitalvinsterna är beroende av prisutvecklingen för olika tillgångar, t.ex. aktier och fastigheter, och

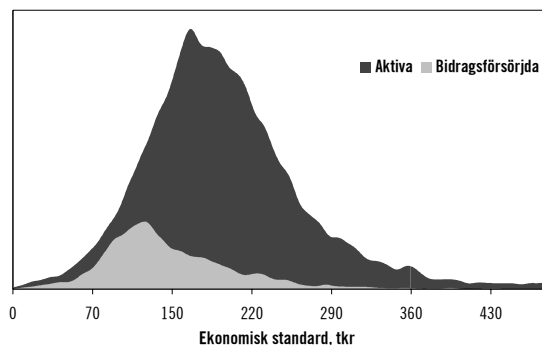
att denna varierar kraftigare än utvecklingen av löner och transfereringar.

3.4 Effekter på inkomstspridningen av minskat utanförskap

Regeringens ambition är att minska utanförskapet genom att öka sysselsättningen. Detta förväntas i förlängningen leda till en minskad inkomstspridning. En viktig del i detta är att göra det mer lönsamt att arbeta. Genom att förbättra de ekonomiska drivkrafterna kan man förvänta sig att fler söker sig till egen försörjning på arbetsmarknaden.

Initialt kan en sådan politik leda till ökade inkomstskillnader då de relativa inkomsterna hos dem som av olika anledningar inte arbetar sjunker. På lite längre sikt kan dock, när fler kommer in på arbetsmarknaden medan färre blir bidragsförsörjda, effekten vändas till minskade inkomstskillnader. Effekten tilltar över tiden då det är väl känt att produktiviteten hos dem som inkluderas på arbetsmarknaden förstärks och deras inkomstmöjligheter därigenom förbättras.

Diagram 3.3 Fördelning av ekonomisk standard inom olika grupper 2005



Källa: HEK, SCB, Finansdepartementets beräkningar

För att bedöma den potential för utjämning som utgörs av en ökad sysselsättning och ett minskat utanförskap jämförs i diagram 3.3 nedan inkomstfördelningen inom gruppen bidragsförsörjda med fördelningen inom gruppen aktiva. Analysen avser här endast befolkning i aktiv ålder mellan 20 och 64 år. Som bidragsförsörjd räknas de vars individuella bruttoinkomst till minst hälften består av bidrag och

¹⁵ För en genomgång av de vanligaste förklaringarna till inkomstfördelningens utveckling se t.ex. Atkinson, A.B. (2003), *Income Inequality in OECD Countries: Data and Explanations*, CESifo working paper No. 881.

¹⁶ Rosen S., (1981), *The Economics of Superstars*, The American Economic Review. vol. 71, 845–858.

¹⁷ Piketty, T. and Saez, E. (2003), *Income Inequality in the United States*, Quarterly Journal of Economics, 118, 1–39.

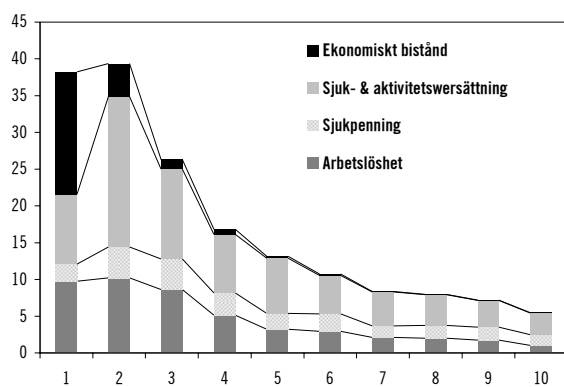
transfereringar som kan kopplas till utanförskap.¹⁸

Den svartgråa ytan i diagram 3.3 visar fördelningen bland individer i aktiv ålder som inte definieras som bidragstagare medan den grå ytan representerar fördelningen inom "utanförskapsgruppen". Det framgår att de som, enligt den här använda definition av utanförskap, står utanför arbetsmarknaden återfinns i skiftande inkomstlägen. Fördelningen är dock förskjuten "åt vänster" i förhållande till fördelningen bland de aktiva. När arbete görs mer lönsamt kan ett antal individer förväntas flytta från utanförskapsgruppen till den aktiva gruppen, vilket får en utjämnande effekt på inkomstfördelningen i sin helhet.

Bidragförsörjda är en heterogen grupp som består av sjukskrivna, arbetslösa, personer med ekonomiskt bistånd samt personer med sjuk- och aktivitetsersättning. Den ekonomiska standarden hos dessa grupper skiftar. De med ekonomiskt bistånd och i viss mån de med sjuk- eller aktivitetsersättning är överrepresenterade i den nedre delen av fördelningen medan sjukskrivna och arbetslösa återfinns över hela inkomstskalan.

Diagram 3.4 Bidragförsörjda i olika inkomstklasser 2005

Andel av respektive inkomstgrupp (decil), procent



Källa: HEK, SCB, Finansdepartementets beräkningar

De två lägsta inkomstgrupperna utgörs till knappt 40 procent av bidragstagare, i de högre inkomstgrupperna avtar andelen bidragstagare successivt. Tydligast låginkomstprofil har inte

oväntat det ekonomiska biståndet. Om utanförskapet minskar genom att fler går från ekonomiskt bistånd till arbete så är utjämningspotentialen stor. Om det däremot är gruppen sjukskrivna som minskar är det inte lika uppenbart att det leder till utjämning.

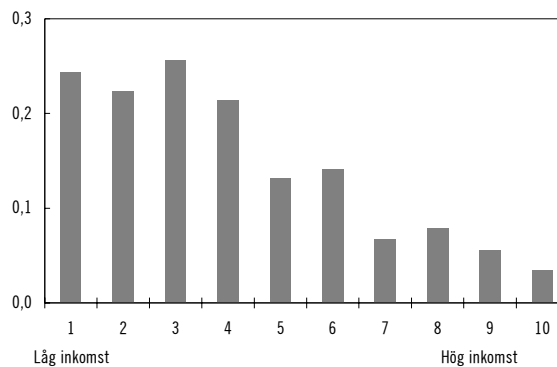
Sammanfattningsvis så kan ett minskat utanförskap på sikt leda till en jämnare inkomstfördelning. Den starkaste utjämnings-effekten erhålls om personer med ekonomiskt bistånd eller sjuk- och aktivitetsersättning övergår till arbete. Av tabell 2.1 framgår att de 682 000 personer som har det största bidragsberoendet till 66 procent utgörs av dessa grupper. Det är därför särskilt viktigt att underlätta för dessa personer, i de fall där det är möjligt för dem att återvända till arbetsmarknaden. Hur lönsamt det än är att arbeta så kommer det alltid att finnas många människor som inte kommer att kunna arbeta. Av detta skäl måste försörjningssystemen vara generösa men nyttjas av dem som har behov av dem.

Räkneexempel: Fördelningseffekt av minskad arbetslöshet med 1 procentenhet

För att illustrera vad som händer med inkomstfördelningen vid minskad arbetslöshet har en beräkning gjorts där arbetslösheten antas minska med en procentenhet.¹⁹

Diagram 3.5 Effekter på inkomstfördelningen då sysselsättningen ökar med 1 procentenhet

Förändring av ekonomisk standard, procent



Källa: HEK, SCB, Finansdepartementets beräkningar

Som framgår av diagram 3.5 ökar den ekonomiska standarden mer för personer med låga inkomster än för personer med höga

¹⁸ Bidragsinkomsten definieras som summan av arbetsmarknadsstöd, sjuk- och aktivitetsersättning, sjukpenning, arbetsskadeersättning, ersättning från avtalsgruppsjukförsäkring, pension och ekonomiskt bistånd (delas lika mellan de vuxna i hushållet). I den individuella bruttointkomsten inkluderas även arbetsinkomsten definierad som summan av lön, företagarinkomst och föräldrapenning.

¹⁹ Simuleringen har genomförts med FASIT-modellen.

inkomster och fördelningen jämnas därmed ut. Utjämnningen är dock ganska liten. Detta understryker att det är viktigt att åstadkomma en påtaglig minskning av utanförskapet. Liknande effekter kan förväntas uppstå även då andra transfereringsslag minskar. Som tidigare konstaterats bör minskningar av antalet personer med ekonomiskt bistånd och sjuk- och aktivitetsersättning ha den mest utjämnande effekten.

3.5 Hushåll med låg ekonomisk standard

Av särskilt intresse är utvecklingen för dem som befinner sig i inkomstfördelningens nedre del. Låg ekonomisk standard är inte detsamma som utanförskap men många av dem som lever i utanförskap har också låg ekonomisk standard, se diagram 3.6.

Andelen med låg ekonomisk standard är emellertid inte entydig, utan beror på vilket mått på låg ekonomisk standard som används. Till följd av de kraftiga svängningarna under 1990-talskrisen varierar också bilden av utvecklingen beroende på vilket basår man väljer.

När förekomsten av låga inkomster beräknas utgår man vanligen från en inkomstgräns och betraktar alla individer eller hushåll vars inkomst understiger denna gräns som ekonomiskt utsatta. Inkomstgränsen kan vara absolut eller relativ. Här används två vedertagna relativa mått på låg ekonomisk standard; andelen hushåll som har en ekonomisk standard som understiger 50 respektive 60 procent av medianinkomsten.

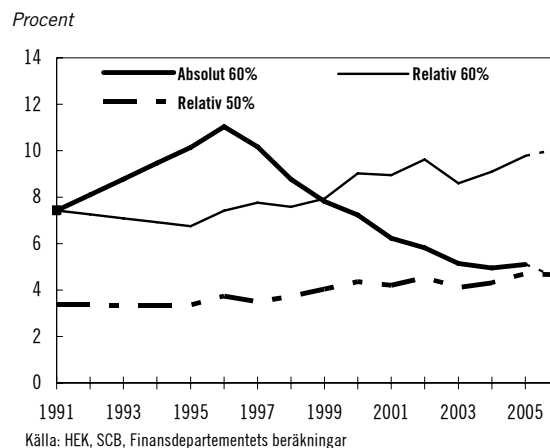
Andelen individer med låg ekonomisk standard, räknat som de med en inkomst mindre än 60 procent av medianinkomsten, har ökat sedan 1995. Detta gäller i synnerhet grupper med hög andel transfereringsinkomster, t.ex. pensionärer och ensamstående mödrar.²⁰

En egenskap hos de relativa måtten är att inkomstgränsen varierar över tiden. I en lågkonjunktur sänks gränsen genom att medianinkomsten sjunker och resultatet kan då bli att

andelen med svag ekonomi minskar i takt med att ekonomin i landet försämras. I en konjunkturuppgång kan resultatet bli det omvända, dvs. att det ekonomiska uppsvinget leder till att fler hamnar under den inkomst som utgör gränsen för svag ekonomi. Därför kompletteras redovisningen med ett absolut mått som anger andelen med inkomst under 60 procent av 1991 års medianinkomst. I stället för att beräkna en ny gräns varje år används 1991 års medianinkomst uppräknad med prisutvecklingen.

De relativa måtten – andel under 50 och 60 procent av medianinkomsten – utvecklas på ungefär samma sätt, men på olika nivåer. Enligt dessa mått minskade andelen med svag ekonomi något mellan 1991 och 1995 när ekonomin utvecklades svagt och arbetslösheten ökade. Efter 1995 ökade andelen i takt med att ekonomin förbättrades. Ökningen var särskilt tydlig för 60-procentsnivån vilket betyder att andelen med inkomst mellan 50 och 60 procent av medianinkomsten ökade under perioden.

Diagram 3.6 Andel hushåll med låg ekonomisk standard



Med det absoluta måttet ökade i stället andelen med svag ekonomi i början av perioden och minskade i slutet. Sett över hela perioden minskade andelen med låg inkomst enligt det absoluta måttet. Genom att den reala inkomstökningen sedan 1991 har varit mindre för dem med lägst inkomst har andelen med inkomst under den relativa gränsen gradvis ökat. Detta innebär att fler klassas som ekonomiskt utsatta enligt de relativa måtten trots att de i absoluta termer fått det bättre.

Utvecklingen varierar mellan olika hushållstyper, se tabell 3.4. Mellan 1995 och 2005 ökade andelen med en inkomst understigande 60 procent av medianinkomsten mest för kvinn-

²⁰ Det finns metodproblem och felkällor i inkomststatistiken som gör det svårt att beräkna hur många personer som har låg ekonomisk standard. Det finns flera olika mått och resultaten är svårtolkade och måste därför bedömas med stor försiktighet. I prop. 2002/03:100, bilaga 3 har mätproblem samt för- och nackdelar med olika tänkbara mått på låg inkomst diskuterats mer ingående.

liga pensionärer 75 år och äldre, och för ensamstående kvinnor med barn. Generellt har ökningen varit liten för sammanboende. Orsaken till den svaga utvecklingen för pensionärer har att göra med att pensionerna inte har ökat lika snabbt som lönerna.

I det nya ålderspensionssystemet är pensionerna delvis kopplade till tillväxten, inte enbart prisutvecklingen som i det gamla ATP-systemet.²¹ Det betyder att en ökad sysselsättning och tillväxt också kommer ålderspensionärerna till godo. När utanförskapet minskar och allt fler människor kommer i arbete så stiger den årliga indexeringen av ålderspensionerna. En annan positiv effekt är att de som kommer i arbete kommer att få högre pension den dag de lämnar arbetsmarknaden.

Tabell 3.4 Individer med låg ekonomisk standard i olika hushållstyper 2006

Andel med standard under 60 procent av medianen, procent

Hushållstyp	Andel av befolkning	Låg ekonomisk standard	Förändring 1995–2006 procentenheter
Kvinna ensam med barn	2,4	20,0	9,5
Kvinna ensam 20-44 år	3,9	23,8	8,4
Kvinna ensam 45-64 år	3,5	8,0	4,3
Kvinna ensam 65-74 år	1,8	12,4	2,0
Kvinna ensam 75+ år	3,6	24,7	7,5
Man ensam med barn	0,6	9,1	-2,8
Man ensam 20-44 år	6,5	18,1	4,4
Man ensam 45-64 år	3,8	11,3	4,4
Man ensam 65-74 år	1,1	11,5	5,0
Man ensam 75+ år	1,1	15,9	2,2
Sammanboende med barn	18,4	7,1	1,6
Sammanboende 20-44 år	6,5	6,3	2,5
Sammanboende 45-64 år	13,3	2,9	0,3
Sammanboende 65-74 år	5,6	4,4	2,3
Sammanboende 75+ år	3,8	8,2	4,8
Barn	24,1	11,4	3,5
Samtliga	100,0	11,6	4,7

Källa: HEK, SCB, Finansdepartementets beräkningar

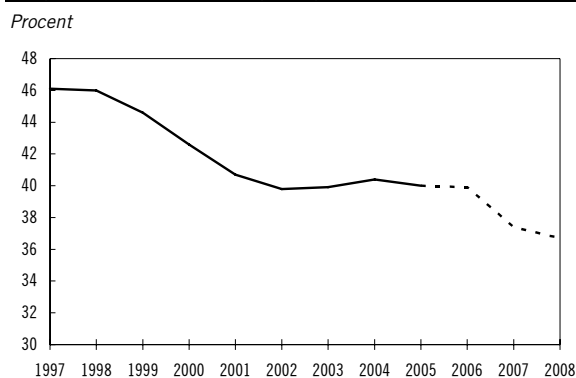
3.6 Ekonomiska drivkrafter för arbete

Förbättrade drivkrafter till arbete underlättar inträdet på arbetsmarknaden och minskar risken för fattigdomsfällor. De regelförändringar som genomförts, och föreslås i denna proposition, gör det lönsammare att gå från utanförskap till arbete och att arbeta mer för dem som redan har arbete.

Marginal-effekt

Marginal-effekten definieras som den andel av en marginell inkomstökning som faller bort till följd av ökad skatt, ökade avgifter och minskade bidrag. Ju större marginal-effekten är desto mindre kommer nettobehållningen av, och därmed drivkraften för, att öka sitt arbetsutbud att vara. Mellan 1997 och 2008 beräknas den genomsnittliga marginal-effekten minska med 9 procentenheter från 46 procent till 37 procent.

Diagram 3.7 Genomsnittlig marginal-effekt



Källa: SCB, HEK, Finansdepartementets beräkningar

Den drivande kraften bakom de minskade marginal-effekterna är de förändringar som skett i skattesystemet. Införandet av jobbskatteavdraget 2007 och förstärkningen av denna reform under 2008 bidrar till att minska marginal-effekten med 3,2 procentenheter.

²¹ Den allmänna inkomstpensionen indexeras med tillväxten minus 1,6 procent, vilket innebär en real ökning så länge tillväxten överstiger 1,6 procent. Garantipension m.m. indexeras med KPI.

Tabell 3.5 Genomsnittliga margineffektens utveckling i olika system

Procent

	1997	2006	2008	Förändring 2006/2008	Förändring 1997/2008
Inkomstskatt	41,0	36,7	34,0	-2,7	-7,0
Barnomsorg	0,6	0,2	0,2	0,0	-0,4
Bostadsbidrag	2,0	1,8	1,4	-0,4	-0,6
Ekonomiskt bistånd	2,4	0,9	0,8	-0,1	-1,6
Underhållsstöd	0,2	0,3	0,3	0,0	0,1
Totalt	46,2	39,9	36,7	-3,2	-9,5

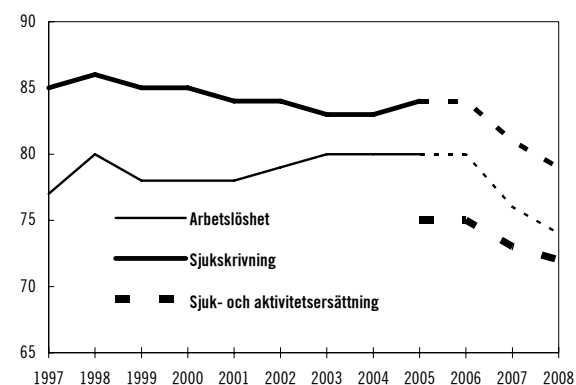
Källa: HEK, SCB, Finansdepartementets beräkningar

Ersättningsgrad

Ersättningsgraden definieras som den andel av den disponibla inkomsten som hushållet får behålla när individen går från arbete till arbetslöshet eller sjukskrivning. Ersättningsgraden har minskat och inkomstskillnaderna mellan personer som arbetar och personer som försörjs via socialförsäkringssystemet har ökat. Den genomsnittliga ersättningsgraden vid sjukdom, arbetslöshet samt sjuk- och aktivitetsersättning beräknas år 2008 uppgå till 79 procent, 74 procent respektive 72 procent. För en person som är heltidsarbetande innebär det att inkomsten vid sjukdom utgör 79 procent av den inkomst individen tjänar vid lönearbete.

Diagram 3.8 Ersättningsgrader vid arbetslöshet, sjukskrivning, sjuk- och aktivitetsersättning

Procent



Källa: HEK, SCB, Finansdepartementets beräkningar

4 Effekter av politiken på inkomstfördelningen

I detta avsnitt redovisas de samlade fördelnings-effekterna 2008 av de regeländringar som genomförts sedan regeringsskiftet eller föreslås i denna proposition jämfört med 2006 års regelsystem. Beräkningarna inkluderar effekter av regeländringar i budgetpropositionen för 2007 och förslag i denna proposition t.o.m. 2008. De fördelningseffekter som redovisas är i huvudsak statiska och tar inte hänsyn till de nya reglernas förväntade positiva effekter på arbetsutbudet och utanförskapet.²² Effekterna av jobbskatte-avdraget redovisas dock även inklusive dynamiska effekter, dvs. effekter som tar hänsyn till politikens mer långsiktiga påverkan på arbetsutbud och sysselsättning.

Hänsyn har enbart tagits till de förslag som berör hushållens disponibla inkomst och som är möjliga att beräkna med den använda metoden.²³

Hushåll har i allmänhet inkomster från flera håll, och olika hushållsmedlemmar kan ha olika huvudsakliga inkomstkällor. En regeländring som berör en enskild hushållsmedlem kommer därför att jämnas ut inom ramen för hushållet. Redovisningen avser genomsnitt inom olika grupper. Spridningen inom en redovisningsgrupp kan dock vara stor. Även om de flesta får det bättre så utesluter inte detta att somliga i en grupp kan få det sämre.

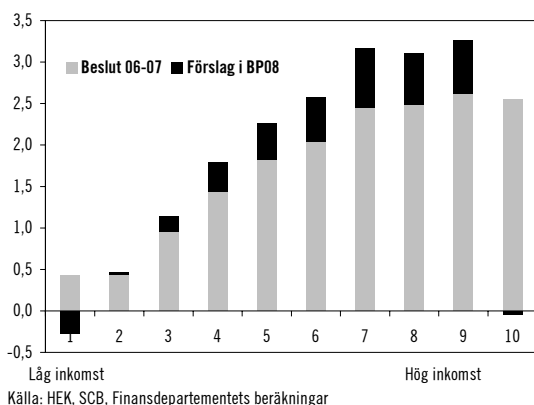
Regeringens politik medför att hushållens inkomster ökar. Situationen förbättras för de flesta, men framförallt för dem som arbetar. För medianhushållet beräknas regeländringarna medföra att standarden ökar med sammanlagt 2,4 procent 2006–2008, varav 0,3 procentenheter till följd av förslag i denna proposition. Äldre personer och bidragstagare utan arbetsinkomster kommer att påverkas i mindre utsträckning.

²² I denna bilaga används i huvudsak begreppet ekonomisk standard, vilket är disponibel inkomst korrigerad för hushållssammansättning. Vissa av regeringens förslag innebär att hushållens standard påverkas utan att den disponibla inkomsten, som den normalt är definierad, påverkas. Detta gäller t.ex. förändringarna av arbetslöshetsavgiften, ändringarna av trafikförsäkringen, ökad skatt på alkohol etc. För att få en mer rättvisande bild av hur levnadsstandard påverkas används därför ett vidare begrepp där man tar hänsyn till effekterna på plånboken oavsett om det innebär att köpkraften ändras till följd av lägre skatt eller ökade utgifter. Se underbilagan för mer ingående förklaringar av de begrepp som används.

²³ De förslag som beaktas vid beräkningarna framgår av tabell U.2. Notera att den fastighetsskatte-reform som aviseras i denna proposition ingår i beräkningarna.

Diagram 4.1 Effekter av regeringens politik på ekonomisk standard för hela befolkningen i olika inkomstklasser

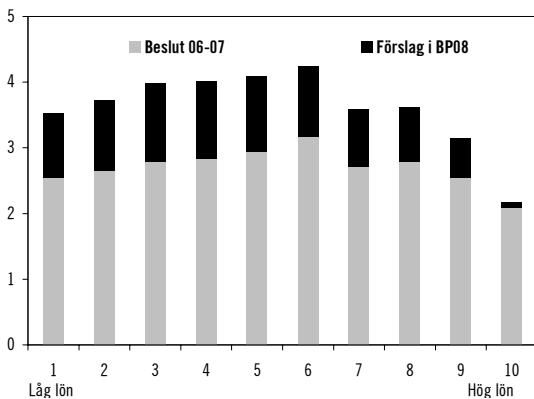
Förändring av ekonomisk standard, procent



Som framgår av diagram 4.1 får hushåll i alla inkomstklasser en högre ekonomisk standard jämfört med situationen före regeringsskiftet, men de direkta statistiska effekterna är större högre upp i inkomstfördelningen där förvärvsfrekvensen är högre. Detta framgår tydligt i diagram 4.2 som visar nettoförändring av den ekonomiska standarden för heltidsarbetande personer. När redovisningen begränsas till heltidsarbetande framgår att effekten är störst för låg- och medelinkomsttagare.

Diagram 4.2 Effekter av regeringens politik på ekonomisk standard i olika löneklasser för heltidsarbetande

Förändring av individuell nettoinkomst, procent



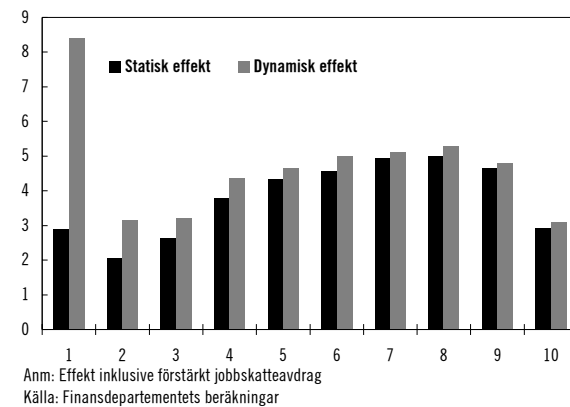
Anm: Avser inkomst exklusive hushållstransfereringar för heltidsarbetande 20 64 år med årslön över 100 000 kronor och mindre än 40 000 kr onor per år i beskattningsbara transfereringar.
Källa: HEK, SCB, Finansdepartementets beräkningar

Som en följd av jobbskatteavdraget och andra åtgärder blir det mer lönsamt att arbeta. Detta förväntas leda till ökad sysselsättning och fler arbetade timmar. Denna effekt beaktas inte i diagram 4.2. Detta gäller speciellt för låg- och medelinkomsttagarna för vilka trösklar och margineffekter sänkts mest. I diagram 4.3 beaktas både de statistiska och de dynamiska

effekterna på inkomstfördelningen av jobbskatteavdraget.²⁴

Diagram 4.3 Statiska och dynamiska effekter av jobbskatteavdraget på inkomstfördelningen

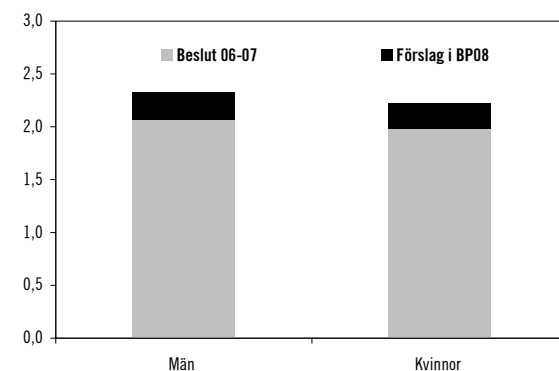
Förändring av ekonomisk standard, procent



Till en början (statisk effekt) kommer de med medelhöga inkomster att få den största standardökningen, men på sikt (dynamisk effekt) kommer de med låga inkomster att gynnas mest eftersom jobbskatteavdraget främst riktas mot dessa grupper. Detta medför att sysselsättning och arbetsinkomster procentuellt sett förväntas öka mest i denna grupp.

Diagram 4.4 Effekter av regeringens politik på ekonomisk standard för kvinnor och män

Förändring av ekonomisk standard, procent



Källa: HEK, SCB, Finansdepartementets beräkningar

När det gäller fördelningen mellan könen så beräknas standarden öka ungefär lika mycket,

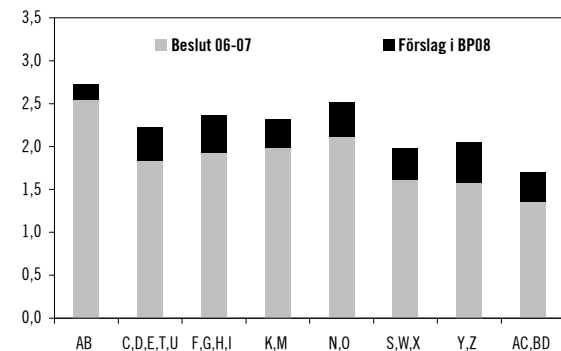
²⁴ De dynamiska effekterna är beräknade med en metodik som beskrivs närmare i Flood, L.R, Hansen, J, & Wahlberg, R. (2004), "Household Labor Supply and Welfare Participation in Sweden", Journal of Human Resources, 39(4): 1008-1032.

2,2 procent för kvinnor och 2,3 procent för män, mellan 2006 och 2008, se diagram 4.4.²⁵

I ett regionalt perspektiv uppnås högst effekt av politiken 2006–2008 i *Stockholm* där den ekonomiska standarden förväntas öka med 2,7 procent i genomsnitt. Lägst effekt förväntas i *Övre Norrland* (1,7 procent). De regionala skillnaderna förklaras bl.a. av att löneinkomster och förvärvsfrekvenser skiljer sig åt mellan olika delar av landet.

Diagram 4.5 Effekter av regeringens politik på ekonomisk standard i olika riksområden

Förändring av ekonomisk standard, procent



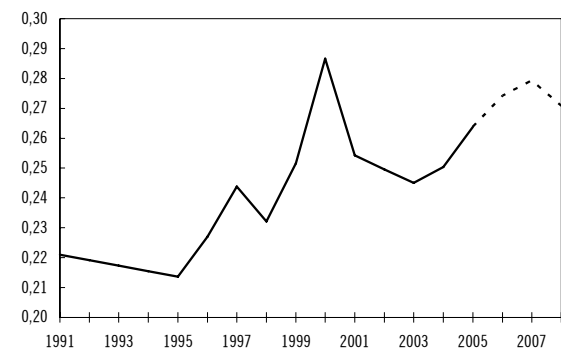
AB=Stockholm, C,D,E,T,U=Östra Mellansverige, F,G,H,I=Småland med Öarna, K,M=Sydsverige, N,O=Västssverige, S,W,X=Norra Mellansverige, Y,Z=Mellersta Norrland, AC,BD=Övre Norrland

Källa: HEK, SCB, Finansdepartementets beräkningar

Utvecklingen av inkomstspridningen fram till 2008 visas i diagram 4.6. Minskningen 2007 till 2008 förklaras främst av lägre kapitalvinster. Endast cirka 17 procent av ökningen mellan 2003 och 2008 kan förklaras av den ändrade politiken sedan 2006.

Diagram 4.6 Inkomstspridning

Gini-koefficient för ekonomisk standard



Källa: HEK, SCB, Finansdepartementets beräkningar

²⁵ Inom hushållen antas en solidarisk fördelning, dvs. kvinnor, män och barn i ett och samma hushåll antas alla ha samma standard.

Underbilaga

Begrepp och definitioner

Inkomstbegrepp

Disponibel inkomst: Hushållens sammanlagda inkomst från arbete, kapital och positiva transfereringar minus negativa transfereringar såsom skatt, betalt underhållsbidrag, återbetalda studielån och återbetalt ekonomiskt bistånd. Erhållna studielån ingår som en positiv transferering.

Justering för försörjningsbörda: För att kunna jämföra disponibla inkomster mellan olika typer av hushåll måste hänsyn tas till hur många personer som ska försörjas på inkomsten. Förekomsten av kollektiva nyttigheter och stordriftsfördelar hos hushåll med flera medlemmar medför att inkomst per person blir missvisande. För att justera för detta används därför en s.k. ekvivalensskala. Finansdepartementet använder PEL-skalan som baseras på Socialstyrelsens norm för ekonomiskt bistånd, kompletterad med en schablonmässig boendekostnad enligt ”trångboddhetsnorm 2”. Ekvivalensskalan skrivs på matematisk form enligt:

$$\text{Hushållets vikt} = (\text{antal vuxna} + 0,7 \cdot \text{antal barn})^{0,7}$$

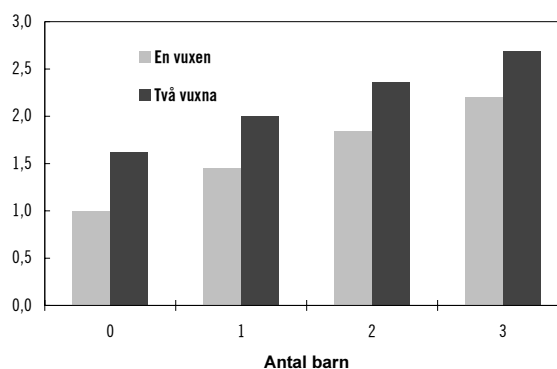
Ekonomisk standard (Justerad disponibel inkomst): Hushållets disponibla inkomst divideras med hushållets vikt enligt ovanstående formel. Genom att justera den disponibla inkomsten för försörjningsbörda skapas ett mått som är jämförbart mellan hushåll av olika storlek. Skillnaden mellan disponibel inkomst och ekonomisk standard kan illustreras i ett enkelt räkneexempel:

Exempel: Hushåll 1 består av ett sammanboende par med en disponibel inkomst på 260 000 kronor per år. För att beräkna ekonomisk standard för de sammanboende måste deras disponibla inkomst justeras för antalet hushållsmedlemmar. Detta sker genom att inkomsten divideras med tvåpersonshushållets vikt. I det här fallet:

$$260\,000 / 1,62 = 160\,500 \quad (\text{där } 1,62 = 2^{0,7})$$

Hushåll 2 består av en ensamstående kvinna utan barn. För att den ensamstående kvinnan ska uppnå samma ekonomiska standard som de sammanboende behöver hon ha en disponibel inkomst på 160 500 kronor, då hennes ekvivalensvikt är ett.

Diagram U.1 Antal konsumtionsenheter enligt PEL-skalan



Källa: Finansdepartementet

Individens ekonomiska standard: Hushållets ekonomiska standard påförs samtliga hushållsmedlemmar. Redovisningen sker sedan på individnivå.

Kapitalvinst: Avser uppkommen vinst vid försäljning eller avyttring av värdepapper, utländsk valuta, personlig egendom, andel i handelsbolag, fastighet eller bostadsrätt. Information om kapitalvinster baseras på deklara-tionsuppgifter. En värdeökning registreras därför som en inkomst först när tillgången realiserats medan en orealiserad värdeökning inte registreras. Värdeökningar som ackumulerats under många år kan därför komma att registreras som en inkomst under ett enskilt år medan en värdeökning som faktiskt uppkommit under året men inte realiserats inte räknas in i den disponibla inkomsten. Denna asymmetri, i kombination med kapitalvinsteras skeva fördelning och kraftigt varierande nivåer över tiden, gör att fördelningen av disponibla inkomster inklusive kapitalvinster blir svårtolkad. För att illustrera kapitalvinsteras betydelse redovisas utvecklingen med och utan kapitalvinster. Om inget annat anges avses justerad disponibel inkomst inklusive kapitalvinster.

Redovisningsgrupper

Deciler: Populationen delas in i tio lika stora grupper sorterade efter stigande inkomst. Det mittersta värdet, gränsen mellan den femte och sjätte decilen, utgör medianen i populationen.

Percentiler: Som deciler, men populationen delas in i 100 lika stora delar.

Hushållstyper: Populationen delas in efter hushållets sammansättning med avseende på ålder, förekomst av barn och antal vuxna i hushållet.

Barn: Enligt SCB:s nya definition är barn individer i åldern 0–19 år utan egen bostad.

Övriga begrepp

Lön: Överenskommen månadslön uppräknad till heltid.

Löneskillnader mellan kvinnor och män kan delvis förklaras av skillnader avseende ålder, utbildningsnivå, arbetstid, sektor och yrke. SCB beräknar därför löneskillnader mellan kvinnor och män där dessa strukturella skillnader rensas bort genom s.k. *standardvägning*.²⁶ Den återstående oförklarade löneskillnaden kan bero på diskriminering och/eller andra icke observerbara faktorer.

Ekonomiska mått

Inkomstandelar: För att beskriva utvecklingen för individer i olika delar av inkomstfördelningen används ofta inkomstandelar. Dessa inkomstandelar beräknas som den andel av de totala inkomsterna som en viss grupp förfogar över.

Gini-koefficient: Det vanligaste måttet på ojämnheten i inkomstfördelningen, vilket kan anta ett värde mellan noll och ett. Koefficienten beräknas utifrån Lorenz-kurvan, vilken definieras utifrån den kumulativa inkomsten från den fattigaste till den rikaste individen i populationen. Om perfekt jämlikhet råder har alla exakt lika stora inkomster och Gini-koefficienten antar värdet noll. Vid maximal ojämnhed antas värdet ett. Det innebär att en individ får all inkomst.

Mått på ekonomiska drivkrafter

Marginaleffekt: Den andel av en marginell inkomstökning som faller bort till följd av ökad skatt, ökade avgifter och minskade bidrag. Beräkning av marginaleffekter har utförts med hjälp av FASIT-modellen, efter en tänkt inkomstökning på 12 000 kronor. För personer med ekonomiskt bistånd antas att bidraget minskas när löneinkomsten ökar. De med sjuk- och aktivitetsersättning antas kunna öka sin arbetstid i den utsträckning som här är aktuell utan att pensionen reduceras.

Ersättningsgrad: Den andel av den disponibla inkomsten som hushållet får behålla när

individen går från arbete till arbetslöshet eller sjukskrivning. Ersättningsgraden visar hur hushållets ekonomiska standard förändras och är beroende av hushållets alla inkomster.²⁷

Fördelningspolitiska nyckeltal

Förmögenhetskoncentration: Andel av hela nettoförmögenhetssumman, värderad till marknadsvärde, som ägs av de en procent rikaste hushållen.

Andel med svag ekonomi: Andelen med svag ekonomi mäts med tre olika mått. Två relativa mått där andelen av samtliga individer som har en ekonomisk standard understigande 50 respektive 60 procent av medianen definieras som ekonomiska svaga. Därtill används ett absolut mått där andelen som understiger 60 procent av 1991 års medianinkomst, uppräknad med prisutvecklingen definieras som ekonomiskt svaga.

Ekonomiskt marginaliserade: Personer som under minst tre år i rad har fått mer än femtio procent av sin disponibla inkomst från arbetsmarknadsstöd, sjukförsäkring, sjuk- och aktivitetsersättning, bostadsbidrag eller ekonomiskt bistånd.

Datamaterial

HEK – Hushållens ekonomi

HEK är en urvalsundersökning som genomförs varje år i huvudsakligt syfte att ge en tydlig bild av den disponibla inkomstens fördelning bland olika hushåll samt för att belysa inkomststrukturen. HEK bygger på årliga tvärsnitt av befolkningen, vilket innebär att det inte är samma individer som studeras över tid. Urvalet består av individer som är 18 år eller äldre bland samtliga hushåll och individer som var folkbokförda i landet någon gång under undersökningsåret. Både urvalspersonen och tillhörande hushållsmedlemmar ingår i undersökningen. Uppgifterna i HEK samlas in från deklara-tionsuppgifter, telefonintervjuer och olika administrativa register.

Den senaste versionen av HEK avser 2005 och i fördelningspopulationen ingår cirka 17 000

²⁶ För mer läsning om standardvägning vid undersökning av löneskillnader mellan kvinnor och män se Eurén, C. och Nordin, M. (2006) *Kvinnors och mäns löner jämförda yrke för yrke*, Medlingsinstitutet.

²⁷ För vidare läsning se Bilaga 14 till LU 2003/04, *Vem tjänar på att arbeta?*, SOU 2004:2.

hushåll. För en analys av senare år görs en framskrivning av de ekonomiska och demografiska förhållanden som gäller för det aktuella året.

HEK bygger på s.k. kosthushåll. Ett kosthushåll utgörs av alla personer som bor i samma bostad och har gemensam hushållning. I kosthushållet ingår t.ex. barn som är 18 år och äldre. Ett kosthushåll kan också bestå av flera generationer, syskon eller kompisar som bor tillsammans och har gemensam hushållning. Barn, som bor lika mycket hos båda föräldrarna, räknas in i det hushåll där de är folkbokförda och ingår således endast i den ene förälderns hushåll.

LINDA – Longitudinell individdatabas

LINDA²⁸ är en panelurvalsundersökning vilket möjliggör observationer för samma individer över tiden. Databasen bygger helt på registeruppgifter. År 1994 drogs ett slumpmässigt urval om cirka tre procent av samtliga personer i Sverige. Dessa urvalspersoner följs både bakåt till 1968 samt framåt i tiden. För att urvalet ska motsvara befolkningen kompletteras det med nya personer varje år. De nya urvalspersonerna ersätter de som har lämnat databasen, t.ex. genom dödsfall eller emigration. Detta görs på ett sätt som säkerställer att databasen är representativ för det enskilda året. På så sätt är LINDA även användbar för tvärsnittsstudier. Utöver urvalsindividerna ingår även eventuella övriga hushållsmedlemmar.

I LINDA finns uppgifter avseende bl.a. individernas inkomster, transfereringar och skatter. Sammanlagt omfattar databasen drygt tusen variabler. Uppgifterna samlas in främst från den totalräknade inkomststatistiken samt från registret över totalbefolkningen, RTB.

Fördelen med LINDA är att databasens storlek och dess longitudinella struktur tillåter att såväl tvärsnitts- som panelstudier kan genomföras med en hög grad av statistisk säkerhet. En nackdel jämfört med HEK är att hushållsbegreppet enbart baseras på registeruppgifter, vilket innebär att beskrivningen av hushållen i vissa fall blir sämre.

FASIT

För att analysera fördelningseffekterna av en regeländring använder Finansdepartementet

mikrosimuleringsmodellen FASIT. Till grund för beräkningarna ligger HEK-databasen och modellen tillåter undersökningar av hur disponibel inkomst m.m. påverkas av en regeländring. Det är även möjligt att undersöka hur en regeländring påverkar hushållens inkomster på marginalen. Effekterna kan undersökas för olika grupper (inkomstgrupper, hushållstyper etc.) eller aggregerat till samhällsnivå. Det bör påpekas att FASIT är en statisk modell vilket innebär att den inte tar hänsyn till eventuella beteendeförändringar vid en regeländring.

²⁸ SCB:s beskrivning av statistiken, LINDA, se www.scb.se eller Edin och Fredriksson (2000).

Tabell U.1 Nyckeltal 1997–2008

	1997	1998	1999	2000	2001	2002	2003	2004	2005	2006	2007	2008
Lönespridning (Decil9/Decil5)	1,46	1,52	1,55	1,56	1,59	1,58	1,57	1,57	1,58	1,58		
do för kvinnor	1,32	1,35	1,37	1,40	1,41	1,42	1,42	1,41	1,42	1,43		
do för män	1,59	1,65	1,67	1,69	1,72	1,69	1,68	1,68	1,68	1,69		
Lön (D5kvinnor/D5män)	0,86	0,88	0,88	0,87	0,87	0,88	0,88	0,89	0,89	0,89		
Kvinnors lön som andel av männens standardvägt %	93	91	92	92	92	92	92	92	92	92		
Inkomstspridning (Gini)	0,244	0,232	0,252	0,287	0,254	0,250	0,245	0,250	0,264	0,274	0,279	0,271
Gini exkl. kapitalvinster	0,214	0,217	0,219	0,235	0,228	0,230	0,224	0,226	0,230	0,232	0,241	0,245
Förmögenhetskonc. topp 1 %	20	-	30	26	25	24	24	25	25			
Andel med svag ekonomi (50 %)	3,5	3,7	4,0	4,4	4,2	4,5	4,1	4,3	4,7	4,7	5,4	5,9
Ekonomiskt marginaliserade (%)	9,8	9,9	9,5	9,0	8,9	9,1	9,4	9,8	10,0			
Andel hushåll med ekonomiskt bistånd	10,3	9,3	8,2	7,2	6,4	6,0	5,9	5,9	6,1	5,8		
Marginaleffekt (%)	46,1	46,0	44,6	42,6	40,7	39,8	39,9	40,4	40,0	39,9	37,4	36,7
Ersättningsgrad (%)												
- Arbetslöshet	77,0	80,0	78,0	78,0	78,0	79,0	80,0	80,0	80,0	80,0	76,0	74,0
- Sjukskrivning	85,0	86,0	85,0	85,0	84,0	84,0	83,0	83,0	84,0	84,0	81,0	79,0
- Sjuk- & aktivi- tetsersättning									75,0	75,0	73,0	72,0

Anm. Förklaringar till nyckeltalen finns tidigare i underbilagan. Kursiverade uppgifter är prognoser.
Källa: SCB, Finansdepartementets beräkningar

Tabell U.2 Regeländringar som beaktas vid beräkning av politikens effekter 2006–2008

Nya förslag inför 2008 i denna proposition:

- Arbetslöshetsavgift
- Nedsättning av SGI i sjukförsäkringen
- Nedsättning av SGI i föräldraförsäkringen
- Sänkning av ersättningsnivån till 75 procent efter 1 års sjukfrånvaro
- Ytterligare 2 karensdagar i arbetslöshetsförsäkringen
- Ersättning för deltidsarbetslöshet max 75 dagar för personer utan försörjningsansvar
- Begränsning av avdragsrätt för privat pensions-sparande
- Ändring av BTP
- Förstärkt jobbskatteavdrag
- Ny kommunal fastighetsavgift

Övriga beslut sedan regeringsskiftet 2006

- Jobbskatteavdrag
- Reducerad A-kassa
- Slopade rätt till skattereduktion för fackförenings- och A-kasseavgift
- Nedsättning av SGI i sjukförsäkringen
- Nedsättning av SGI i föräldrapengen
- Nedsättning av SGI i A-kassan
- Sänkt tak tillfällig föräldrapenning m.m.
- Sänkt tak i sjukförsäkringen
- Höjd beloppsgräns för avdraget för övriga utgifter
- Höjd beloppsgräns för reseavdrag
- Taket för BTP hyra höjs
- Slopade förmögenhetsskatt
- Slopade studerandevillkor i arbetslöshetsförsäkringen
- Slopade rätt till regionalt grundavdrag av social-avgifter
- Införande av egenavgift i arbetslöshetsförsäkringen
- Reducerade rätt till skatteavdrag för hem-PC
- Ökad tobaksskatt
- Ökad kostnad trafikförsäkring
- Reducerade fastighetsskatt (begränsning av mark-värde)