

Ekonomisk trygghet för familjer och barn

12



Förslag till statsbudget för 1998

Ekonomisk trygghet för familjer och barn

Innehållsförteckning

1	Förslag till riksdagsbeslut	5
2	Lagtext.....	7
2.1	Förslag till lag om ändring i lagen (1947:529) om allmänna barnbidrag.....	7
2.2	Förslag till lag om ändring i lagen (1986:378) om förlängt barnbidrag.....	9
2.3	Förslag till lag om ändring i lagen (1962:381) om allmän försäkring.....	10
2.4	Förslag till lag om ändring i lagen (1997:507) om ändring i lagen (1996:1331) om ändring i kommunalskattelagen (1928:370)	13
2.5	Förslag till lag om ändring i lagen (1996:1350) om ändring i lagen (1996:1030) om underhålls- stöd	16
3	A Ekonomisk trygghet för familjer och barn	17
3.1	Omfattning/ändamål.....	17
3.2	Resultatbedömning och slutsatser	18
3.3	Anslag.....	19
A 1.	Allmänna barnbidrag.....	19
A 2.	Föräldraförsäkring.....	20
A 3.	Underhållsstöd.....	22
A 4.	Bidrag till kostnader för internationella adoptioner	24
A 5.	Barnpensioner.....	25
A 6.	Vårdbidrag för funktionshindrade barn.....	25

1 Förslag till riksdagsbeslut

Regeringen föreslår att riksdagen

1. godkänner målen inom utgiftsområdet i enlighet med vad regeringen förordar under avsnitt 3.1,
2. antar regeringens förslag till lag om ändring i lagen (1947:529) om allmänna barnbidrag,
3. antar regeringens förslag till lag om ändring i lagen (1986:378) om förlängt barnbidrag,
4. antar regeringens förslag till lag om ändring i lagen (1962:381) om allmän försäkring,
5. antar regeringens förslag till lag om ändring i lagen (1997:507) om ändring i lagen (1996:1331) om ändring i kommunalskattelagen (1928:370),
6. antar regeringens förslag till lag om ändring i lagen (1996:1350) om ändring i lagen (1996:1030) om underhållsstöd,
7. för budgetåret 1998 anvisar anslagen under utgiftsområde 12 *Ekonomisk trygghet för familjer och barn* enligt följande uppställning:

ANSLAG	ANSLAGSTYP	ANSLAGSBELOPP (TUSENTAL KRONOR)
A 1. Allmänna barnbidrag	ramanslag	17 018 000
A 2. Föräldraförsäkring	ramanslag	14 759 000
A 3. Underhållsstöd	ramanslag	2 125 661
A 4. Bidrag till kostnader för internationella adoptioner	ramanslag	24 000
A 5. Barnpensioner	ramanslag	291 000
A 6. Vårdbidrag för funktionshindrade barn	ramanslag	1 595 900
Summa		35 813 561

2 Lagtext

Regeringen har följande förslag till lagtext.

2.1 Förslag till lag om ändring i lagen (1947:529) om allmänna barnbidrag

Härigenom föreskrivs i fråga om lagen (1947:529) om allmänna barnbidrag¹

dels att punkt 2 i övergångsbestämmelserna till lagen (1995:1494) om ändring i nämnda lag skall upphöra att gälla,

dels att 1 och 11 §§ skall ha följande lydelse,

dels att det i lagen skall införas nya bestämmelser, 2 a, 2 b och 4 a §§, av följande lydelse.

NUVARANDE LYDELSE

För barn, som är svensk medborgare och bosatt i riket, skall av allmänna medel såsom bidrag till barnets uppehälle och uppfostran lämnas allmänt barnbidrag med 7 680 kronor om året i enlighet med vad nedan närmare stadgas.

FÖRESLAGEN LYDELSE

1 §²

För barn, som är svensk medborgare och bosatt i riket, skall av allmänna medel såsom bidrag till barnets uppehälle och uppfostran lämnas allmänt barnbidrag med 9 000 kronor om året i enlighet med vad nedan närmare stadgas.

Allmänt barnbidrag skall också lämnas för här i riket bosatt barn, som inte är svensk medborgare, om barnet eller någon av föräldrarna sedan minst sex månader vistas i riket. Detta gäller dock inte för tid då dagersättning enligt 17 § lagen (1994:137) om mottagande av asylsökande m.fl. lämnas till barnet.

Ett barn som lämnar Sverige skall fortfarande anses vara bosatt här, om utlandsvistelsen är avsedd att vara längst sex månader. Medföljande barn till den som av en statlig arbetsgivare sänds till ett annat land för arbete för arbetsgivarens räkning, skall under utsändningstiden anses bosatta i Sverige. Medföljande barn till en person, som i annat fall är anställd i utlandet av svenska kyrkan, ett svenskt trossamfund, ett organ som är knutet till ett sådant samfund eller en svensk ideell organisation som bedriver biståndsverksamhet, skall fortfarande anses bosatta här, om utlandsvistelsen är avsedd att vara längst tre år.

¹ Lagen omtryckt 1973:449.

² Senaste lydelse 1995:472.

2 a § Flerbarnstillägg lämnas om någon uppbär allmänt barn-

bidrag för tre eller flera barn. Vid tillämpning av denna paragraf beaktas inte barn som avses i 4 § tredje stycket eller 7 §.

Flerbarnstillägg lämnas med

1. 2 400 kronor om året för det tredje barnet,

2. 7 200 kronor om året för det fjärde barnet,

3. 9 000 kronor om året för det femte barnet och varje ytterligare barn.

Vid beräkningen av flerbarnstillägget skall de barn för vilka någon uppbär allmänt barnbidrag räknas samman med de barn för vilka någon annan uppbär allmänt barnbidrag om dessa barnbidragsmottagare stadigvarande sammanbor och är eller har varit gifta med varandra eller har eller har haft barn gemensamt.

Den som önskar uppbära flerbarnstillägg med stöd av tredje stycket skall anmäla detta till den allmänna försäkringskassan.

Om inte annat föreskrivs skall bestämmelserna om allmänt barnbidrag i denna lag eller i andra lagar eller författningar tillämpas på flerbarnstillägg.

2 b § Med de barn som berättigar till flerbarnstillägg enligt 2 a § skall jämiställas barn som fyllt 16 år, men i övrigt uppfyller kraven för barnbidrag enligt denna lag, och som bedriver studier som ger rätt till förlängt barnbidrag enligt lagen (1986:378) om förlängt barnbidrag eller studiehjälp enligt 3 kap. studiestödslagen (1973:349).

Som barn enligt första stycket räknas studerande från och med det kvartal under vilket barnet börjar studera och längst till och med det andra kvartalet det år under vilket den studerande fyller 20 år. Den studerande skall stadigvarande sammanbo med den bidragssökande för att berättiga till flerbarnstillägg.

Studerande som deltar i undervisning som omfattar kortare tid än åtta veckor eller deltidsundervisning inräknas inte i barnantalet. Detsamma gäller studerande som är gifta.

Den som önskar uppbära flerbarnstillägg med stöd av bestämmelserna i denna paragraf skall anmäla detta till den allmänna försäkringskassan.

4 a § Rätten att uppbära flerbarnstillägget tillkommer den som uppbär allmänt barnbidrag för de barn som flerbarnstillägget avser. Om barnbidrag har slutat utges för alla de barn som flerbarnstillägget avser, tillkommer rätten att uppbära flerbarnstillägget barnens vårdnadshavare. Om alla barn som berättigar till flerbarnstillägget är myndiga, eller om barnen saknar vårdnadshavare, tillkommer rätten den eller de föräldrar som barnen stadigvarande sammanbor med.

Skulle enligt första stycket två personer kunna uppbära flerbarnstillägget, betalas detta till kvinnan eller, om de gör anmälan härom, till mannen.

11 §³

Barnbidrag utbetalas månadsvis genom Riksförsäkringsverket. Det månadsbelopp som skall utbetalas i barnbidrag avrundas till närmast högre hela krontal. Regeringen meddelar närmare föreskrifter om sättet och tiden för utbetalningen.

Barnbidrag utbetalas månadsvis genom Riksförsäkringsverket. Det månadsbelopp som skall utbetalas i barnbidrag *eller flerbarnstillägg* avrundas till närmast högre hela krontal. Regeringen meddelar närmare föreskrifter om sättet och tiden för utbetalningen.

Har barnbidrag ej utbetalats före utgången av året näst efter det, till vilket bidraget hänför sig, föreligger ej längre rätt till bidraget, såvida ej den bidragsberättigade inom nämnda tid hos allmän försäkringskassa gjort gällande rätt till bidraget.

Har barnbidraget ej lyfts före utgången av året näst efter det, under vilket bidraget förfallit till betalning, skall bidraget vara förverkat.

Bestämmelsen i 20 kap. 2 a § lagen (1962:381) om allmän försäkring om förordnande till dess slutligt beslut kan fattas gäller även i ärenden enligt denna lag.

³ Senaste lydelse 1995:1495.

Denna lag träder i kraft den 1 januari 1998.

2.2 Förslag till lag om ändring i lagen (1986:378) om förlängt barnbidrag

Härigenom föreskrivs att 1 § lagen (1986:378) om förlängt barnbidrag skall ha följande lydelse.

NUVARANDE LYDELSE

FÖRESLAGEN LYDELSE

En elev i grundskolan har rätt till förlängt barnbidrag av allmän-

1 §¹

En elev i grundskolan har rätt till förlängt barnbidrag av allmän-

¹ Senaste lydelse 1995:1495.

na medel med 640 kronor i månaden från och med kvartalet efter det under vilket eleven fyllt 16 år. Detsamma gäller elever som deltar i motsvarande utbildning i sameskolan, en riksinternatskola eller en sådan fristående skola som avses i 9 kap. 1 eller 2 § skollagen (1985:1100).

na medel med 750 kronor i månaden från och med kvartalet efter det under vilket eleven fyllt 16 år. Detsamma gäller elever som deltar i motsvarande utbildning i sameskolan, en riksinternatskola eller en sådan fristående skola som avses i 9 kap. 1 eller 2 § skollagen (1985:1100).

Denna lag träder i kraft den 1 januari 1998.

2.3 Förslag till lag om ändring i lagen (1962:381) om allmän försäkring

Härigenom föreskrivs att 4 kap. 10 § samt 9 kap. 4 och 5 §§ lagen (1962:381) om allmän försäkring¹ skall ha följande lydelse.

NUVARANDE LYDELSE

FÖRESLAGEN LYDELSE

4 kap.
10 §²

En förälder har rätt till tillfällig föräldrapenning för vård av ett barn, som inte har fyllt tolv år, om föräldern behöver avstå från förvärvsarbete i samband med

1. sjukdom eller smitta hos barnet,
2. sjukdom eller smitta hos barnets ordinarie vårdare,
3. besök i samhällets förebyggande barnhälsovård,
4. vårdbehov som uppkommer till följd av att barnets andra förälder besöker läkare med ett annat barn till någon av föräldrarna, under förutsättning att sistnämnda barn omfattas av bestämmelserna om tillfällig föräldrapenning.

För vård av ett barn vars levnadsålder understiger 240 dagar utges tillfällig föräldrapenning enligt första stycket endast om tillsynen av barnet är stadigvarande ordnad eller om barnet vårdas på sjukhus. För vård av ett barn som är äldre än som nyss sagts utges tillfällig föräldrapenning enligt första stycket inte för tid under vilken annars föräldrapenning skulle ha uppburits; undantag gäller dock om barnet vårdas på sjukhus.

För vård av ett barn vars levnadsålder understiger 240 dagar utges tillfällig föräldrapenning enligt första stycket endast om tillsynen av barnet är stadigvarande ordnad eller om barnet vårdas på sjukhus. För vård av ett barn som är äldre än som nyss sagts utges tillfällig föräldrapenning enligt första stycket inte för tid under vilken annars föräldrapenning skulle ha uppburits; undantag gäller dock om barnet vårdas på sjukhus. *Med vård på sjukhus jämställs tillfällig vård i övergångsboende för barn som omfattas av 1 § lagen (1993:387) om stöd och service till vissa funktionshindrade.*

En förälder till barn som omfattas av 1 § lagen (1993:387) om stöd och service till vissa funktionshindrade har rätt till tillfällig föräldrapenning från barnets födelse till dess att det fyller sexton år även när föräldern avstår från förvärvsarbete i samband med föräldrautbildning, besök i barnets skola eller besök i förskoleverksamhet eller skolbarnsomsorg i vilken barnet deltar (kontakt dagar).

Rätt till tillfällig föräldrapenning tillkommer även en fader som avstår

¹ Lagen omtryckt 1982:120.

² Senaste lydelse 1995:848.

från förvärvsarbete i samband med barns födelse för att närvara vid förlossningen, biträda i hemmet eller vårda barn. Motsvarande gäller i tillämpliga delar för en fader vid adoption av barn, om barnet inte fyllt tio år. Som adoption anses även att någon tar emot ett barn i avsikt att adoptera det.

9 kap.

4 §³

Försäkrad förälder har för vård av barn som inte fyllt sexton år rätt till vårdbidrag om barnet på grund av sjukdom, psykisk utvecklingsstörning eller annat handikapp under minst sex månader är i behov av särskild tillsyn eller vård. Vid bedömningen av rätt till vårdbidrag skall även beaktas sådana merkostnader som uppkommer på grund av barnets sjukdom eller handikapp. Vårdar föräldern flera handikappade barn som inte fyllt sexton år grundas bedömningen av rätten till vårdbidrag på det sammanlagda behovet av tillsyn och vård samt merkostnadernas omfattning.

Vårdbidrag utges allt efter tillsyns- och vårdbehovets omfattning och merkostnadernas storlek såsom hel, tre fjärdedels, halv eller en fjärdedels förmån. Hel förmån utgör, utom i fall som avses i fjärde stycket, 250 procent av basbeloppet och partiell förmån tillämplig andel därav.

Av vårdbidraget kan en viss angiven del bestämmas som ersättning för merkostnader. Denna ersättning bestäms till följande procent av basbeloppet:

18 % om merkostnaderna uppgår till 18 men inte 36 % av basbeloppet;

36 % om merkostnaderna uppgår till 36 men inte 53 %;

53 % om merkostnaderna uppgår till 53 men inte 69 %;

69 % om merkostnaderna uppgår till 69 % eller däröver.

En försäkrad förälder har rätt till vårdbidrag för barn som inte fyllt sexton år om

a) barnet på grund av sjukdom, utvecklingsstörning eller annat funktionshinder är i behov av särskild tillsyn eller vård under minst sex månader, eller

b) det på grund av barnets sjukdom eller funktionshinder uppkommer merkostnader.

Har föräldern flera funktionshindrade barn som inte fyllt sexton år grundas bedömningen av rätten till vårdbidrag på det sammanlagda behovet av tillsyn och vård samt merkostnadernas omfattning.

Vårdbidrag utges allt efter tillsyns- och vårdbehovets omfattning och merkostnadernas storlek såsom hel, tre fjärdedels, halv eller en fjärdedels förmån. Hel förmån utgör, utom i fall som avses i fjärde stycket, 250 procent av basbeloppet och partiell förmån tillämplig andel därav. Vårdbidrag som utges med beaktande enbart av merkostnader får bestämmas till 62,5 procent av basbeloppet om merkostnaderna uppgår till minst detta belopp eller till 36 procent av basbeloppet om merkostnaderna uppgår till minst detta belopp

Av vårdbidrag som utges med beaktande av såväl tillsyns- och vårdbehovets omfattning som merkostnadernas storlek kan en viss angiven del bestämmas som ersättning för merkostnader. Denna ersättning bestäms till följande procent av basbeloppet:

18 % om merkostnaderna uppgår till 18 men inte 36 % av basbeloppet;

36 % om merkostnaderna uppgår till 36 men inte 53 %;

53 % om merkostnaderna uppgår till 53 men inte 69 %;

69 % om merkostnaderna uppgår till 69 % eller däröver.

³ Senaste lydelse 1992:275.

Om behovet av särskild tillsyn och vård för ett barn grundar rätt till hel förmån utan att merkostnader beaktas och merkostnaderna uppgår till minst 18 procent av basbeloppet, skall beloppet av hel förmån enligt andra stycket höjas med merkostnadsersättning som, allt efter merkostnadernas storlek, bestäms till 18, 36, 53 eller 69 procent av basbeloppet med tillämpning av tredje stycket.

Vårdbidraget kan begränsas till viss tid. Behovet av bidrag skall omprövas minst vart annat år, om det inte finns skäl för omprövning med längre mellanrum.

Om föräldern tillfälligt är förhindrad att vårda barnet utgår vårdbidrag under sådant avbrott som varar högst sex månader. Föreligger särskilda skäl kan vårdbidrag utgå även under ett avbrott som varar ytterligare högst sex månader.

5 §⁴

Vid tillämpning av 2 och 3 §§ skall såsom blind anses den vars synförmåga, sedan ljusbrytningsfel rättats, är så nedsatt att han saknar ledsyn. Såsom gravt hörselskadad anses den som med hörapparat saknar möjlighet eller har stora svårigheter att uppfatta tal.

Vårdas någon på institution som tillhör eller till vars drift utgår bidrag från staten, kommun eller landstingskommun, utges *inte* handikappersättning eller vårdbidrag om vården kan beräknas pågå *minst* sex månader. Detsamma gäller om han vårdas utanför institutionen genom dess försorg eller i annat fall vårdas utanför institution och staten, kommun eller landstingskommun är huvudman för vården.

Vårdas någon på institution som tillhör eller till vars drift utgår bidrag från staten, kommun eller landsting, utges handikappersättning eller vårdbidrag *endast* om vården kan beräknas pågå *högst* sex månader. Detsamma gäller om han *eller hon* vårdas utanför institutionen genom dess försorg eller i annat fall vårdas utanför institution och staten, kommun eller landsting är huvudman för vården. *Om den beräknade vårdtiden är längre än sex månader och en förälder i betydande omfattning regelbundet behöver vara närvarande på institutionen som en del i behandlingen av barnet, kan vårdbidrag utges för svårt sjukt barn under högst tolv månader.*

Om någon som avses i andra stycket tillfälligt inte vårdas genom huvudmannens försorg utges ersättning för sådan tid om denna uppgår till minst tio dagar per kvartal eller till minst tio dagar i följd. Skall i sådant fall ersättning utges för del av kalendermånad, utgår ersättningen för varje dag med en trettiondel av månadsbeloppet och avrundas till närmaste hela krontal.

Om någon som vårdas på institution som avses i andra stycket utan att vara berättigad till handikappersättning eller vårdbidrag, tillfälligt inte vårdas genom huvudmannens försorg utges ersättning för sådan tid om denna uppgår till minst tio dagar per kvartal eller till minst tio dagar i följd. Skall i sådant fall ersättning utges för del av kalendermånad, utgår ersättningen för varje dag med en trettiondel av månadsbeloppet och avrundas till närmaste hela krontal.

⁴ Senaste lydelse 1987:1321.

Denna lag träder i kraft den 1 januari 1998.

**2.4 Förslag till lag om
ändring i lagen (1997:507)
om ändring i lagen
(1996:1331) om ändring i
kommunalskattelagen
(1928:370)**

Härigenom föreskrivs att 19 § kommunalskattelagen (1928:370) i paragrafens lydelse enligt lagen (1997:507) om ändring i nämnda lag skall ha följande lydelse.

NUVARANDE LYDELSE

FÖRESLAGEN LYDELSE

19 §

Till skattepliktig inkomst enligt denna lag räknas *icke*:
vad som vid bodelning tillfallit make eller sambo eller vad som förvärvats genom arv, testamente, fördel av oskift bo eller gåva;

vinst i svenskt lotteri eller vinst vid vinstdragning på här i riket utfärdade premieobligationer och ej heller sådan vinst i utländskt lotteri eller vid vinstdragning på utländska premieobligationer, som uppgår till högst 100 kronor;

ersättning, som på grund av försäkring jämlikt lagen (1962:381) om allmän försäkring, lagen (1954:243) om yrkesskadeförsäkring eller lagen (1976:380) om arbetsskadeförsäkring tillfallit den försäkrade, om icke ersättningen grundas på förvärvsinkomst eller utgör föräldrapenning, så ock sådan ersättning enligt annan lag eller särskild författning, som utgått annorledes än på grund av sjukförsäkring, som nyss sagts, till någon vid sjukdom eller olycksfall i arbete eller under militärtjänstgöring eller i fall som avses i lagen (1977:265) om statligt personskadeskydd eller lagen (1977:267) om krigsskadeersättning till sjömän om icke ersättningen grundas på förvärvsinkomst, ävensom ersättning, vilken vid sjukdom eller olycksfall tillfallit någon på grund av annan försäkring, som icke tagits i samband med tjänst, dock att till skattepliktig inkomst räknas ersättning i form av pension eller i form av livränta i den mån livräntan är skattepliktig enligt 32 § 1 eller 2 mom., så ock ersättning som utgår på grund av trafikförsäkring eller annan ansvarighetsförsäkring eller på grund av skadeståndsförsäkring och avser förlorad inkomst av skattepliktig natur;

belopp, som till följd av försäkringsfall eller återköp av försäkringen utgått på grund av kapitalförsäkring, samt belopp som arbetsgivare utan att försäkring har tecknats för anställdas räkning betalar ut och som motsvarar ersättning på grund av grupplivförsäkring, i den mån beloppet inte väsentligt överstiger vad som utgår för befattningshavare i statens tjänst;

försäkringsersättning eller annan ersättning för skada på egendom, dock att skatteplikt föreligger dels i den mån ersättningen avser annan byggnad än privatbostad eller markanläggning, dels i den mån köpeskilling, som skulle ha influtit om den försäkrade eller skadade egendomen i stället hade sålts, hade varit att hänföra till intäkt av näringsverksamhet och dels i den mån ersättningen eljest motsvarar skattepliktig intäkt av eller avdragsgill omkostnad för näringsverksamhet;

ersättning för förlust eller skada på egendom vid fartygs förolyckande som redare utger till sådan arbetstagare som avses i punkt 1 av anvisningarna till 49 §;

vinstandel, återbäring eller premieåterbetalning, som utgått på grund av annan personförsäkring än pensionsförsäkring eller sådan sjuk- eller olycksfallsförsäkring som tagits i samband med tjänst, samt vinstandel, som utgått på grund av skadeförsäkring, och premieåterbetalning på grund av skadeförsäkring, för vilken rätt till avdrag för premie icke förelegat;

ersättning jämlikt lagen (1956:293) om ersättning åt smittbärare om

icke ersättningen grundas på förvärvsinkomst;

periodiskt understöd eller därmed jämförlig periodisk intäkt, som icke utgör vederlag vid avyttring av egendom, i den mån givaren enligt 20 § eller punkt 5 av anvisningarna till 46 § icke är berättigad till avdrag för utgivet belopp;

stipendier för mottagarens utbildning;

stipendium som är avsett för andra ändamål och som inte utgår periodiskt och inte utgör ersättning för arbete som har utförts eller skall utföras för utgivarens räkning;

studiestöd enligt 3 eller 4 kap. studiestödslagen (1973:349), internatbidrag, studielån och resekostnadsersättning enligt 6 och 7 kap. samma lag samt sådant särskilt bidrag vilket enligt av regeringen eller statlig myndighet meddelade bestämmelser utgår till deltagare i arbetsmarknadsutbildning samt med dem i fråga om sådant bidrag likställda, och äger i följd härav de bidragsberättigade icke göra avdrag för kostnader som avsetts skola bestridas med bidrag av förevarande slag;

introduktionsersättning enligt lagen (1992:1068) om introduktionsersättning för flyktingar och vissa andra utlänningar;

allmänt barnbidrag och förlängt barnbidrag, samt barnpension enligt lagen om allmän försäkring till den del pensionen för varje månad den avser inte överstiger en tolfedel av fyrtio procent eller, vid pension efter båda föräldrarna, åttio procent, av basbeloppet den månad pensionen avser samt sådan i 17 kap. 2 § lagen (1962:381) om allmän försäkring angiven livränta i form av efterlevandelivränta till barn enligt lagen (1954:243) om yrkesskadeförsäkring eller enligt annan i nämnda lagrum angiven författning till den del livräntan föranlett minskning av sådan del av barnpension som inte är skattepliktig;

kontantunderstöd, som utgives av arbetslöshetsnämnd med bidrag av statsmedel;

handikappersättning enligt 9 kap. 2 och 3 §§ lagen om allmän försäkring, sådan del av vårdbidrag enligt 9 kap. 4 och 4 a §§ samma lag som utgör ersättning för merkostnader, ersättning för merutgifter för resor enligt 3 kap. 7 a § samma lag, särskilt pensionstillägg enligt lagen (1990:773) om särskilt pensionstillägg till folkpension för långvarig vård av sjukt eller handikappat barn samt hemsjukvårdsbidrag och hemvårdsbidrag, som utges av kommunala eller landstingskommunala medel till den vårdbehövande;

handikappersättning enligt 9 kap. 2 och 3 §§ lagen om allmän försäkring, *vårdbidrag eller* sådan del av vårdbidrag enligt 9 kap. 4 och 4 a §§ samma lag som utgör ersättning för merkostnader, ersättning för merutgifter för resor enligt 3 kap. 7 a § samma lag, särskilt pensionstillägg enligt lagen (1990:773) om särskilt pensionstillägg till folkpension för långvarig vård av sjukt eller handikappat barn samt hemsjukvårdsbidrag och hemvårdsbidrag, som utges av kommunala eller landstingskommunala medel till den vårdbehövande;

assistansersättning enligt lagen (1993:389) om assistansersättning och ekonomiskt stöd till kostnader för personlig assistans enligt lagen (1993:387) om stöd och service till vissa funktionshindrade;

bostadstillägg enligt lagen (1994:308) om bostadstillägg till pensionärer;

kommunalt bostadstillägg till handikappade;

bostadsbidrag som avses i lagen (1988:786) om bostadsbidrag och lagen (1993:737) om bostadsbidrag;

bidrag enligt lagen (1988:1463) om bidrag vid adoption av utländska barn;

bidrag enligt lagen (1992:148) om särskilt bidrag till ensamstående med barn;

ersättning som lämnas av kommunen enligt lagen (1997:000) om kommuners ansvar för ungdomar mellan 20 och 24 år;

ersättning som fastställts av allmän domstol eller utgått av allmänna medel till den som – utan att det skett yrkesmässigt – inställt sig inför domstol eller annan myndighet, om ersättningen avser reseersättning, traktamente eller ersättning för tidsspillan;

förmån av fri resa till eller från anställningsintervju eller kostnadsersättning för sådan resa till den del förmånen eller ersättningen avser resa inom eller mellan Europeiska unionens medlemsländer eller EES-länderna och, såvitt gäller ersättningen, till den del den inte överstiger faktiska resekostnader och vid körning med egen bil inte överstiger det avdrag som medges för kostnader för resor med egen bil enligt den schablon som anges i punkt 4 av anvisningarna till 33 §;

hittelön samt ersättning till den som i särskilt fall räddat person eller egendom i fara eller bidragit till avslöjande eller gripande av person som begått brott;

sedvanlig ersättning till den som lämnat organ, blod eller modersmjölk;

tävlingsvinst som inte hänför sig till anställning eller uppdrag och som utgår i annan form än kontant eller därmed likställd ersättning, om vinsten avser minnesföremål eller värdet inte överstiger 0,03 basbelopp avrundat till närmaste hundratal kronor;

sådan gottgörelse för utgift eller kostnad som arbetsgivare uppburit från personalstiftelse ur medel, för vilka avdrag icke medgivits vid taxering, vid första tillfälle dylika medel finnas i stiftelsen;

gottgörelse som arbetsgivare uppburit från pensionsstiftelse, till den del stiftelsen ej ägt andra medel för att lämna gottgörelsen än sådana för vilka avdrag icke åtnjutits vid avsättning till stiftelsen;

intäkter av försäljning av vilt växande bär och svampar samt kottar som den skattskyldige själv plockat till den del intäkterna under ett beskattningsår inte överstiger 5 000 kronor och inte kan hänföras till näringsverksamhet som utgör rörelse eller till lön eller liknande förmån;

ränta enligt 61 § lagen (1941:416) om arvsskatt och gåvoskatt, 5 kap. 13 § lagen (1984:151) om punktskatter och prisregleringsavgifter, 40 § lagen (1984:404) om stämpelskatt vid inskrivningsmyndigheter, 33 § tullagen (1994:1550) eller 19 kap. 2 och 12–14 §§ skattebetalningslagen (1997:483);

ränta som enligt bestämmelserna i 3 kap. 23 § 3 och 4 lagen (1990:325) om självdeklaration och kontrolluppgifter inte redovisas i kontrolluppgift om sådan ränta för den skattskyldige under ett beskattningsår sammanlagt inte uppgår till 500 kronor;

ränta enligt 22 § tredje stycket lagen (1993:737) om bostadsbidrag; vad som utgör utgående skatt enligt mervärdesskattelagen (1994:200).

Om mervärdesskatt ändå har räknats med vid inkomstredovisningen anses skatten, om den betalats till staten, som en sådan speciell skatt för vilken avdrag medges vid inkomsttaxeringen enligt denna lag. Till följd av detta utgör belopp som har fallit bort, och för vilket avdrag medgetts vid inkomsttaxeringen, skattepliktig intäkt vid inkomsttaxeringen.

Beträffande ersättning som utfaller på grund av avtalsgruppsjukförsäkring gäller särskilda bestämmelser i 32 § 3 a mom. och punkt 12 av anvisningarna till 22 §.

(Se vidare anvisningarna)

**2.5 Förslag till lag om
ändring i lagen (1996:1350)
om ändring i lagen
(1996:1030) om underhålls-
stöd**

Härigenom föreskrivs att 26 § lagen (1996:1030) om underhållsstöd i paragrafens lydelse enligt lagen (1996:1350) om ändring i nämnda lag samt övergångsbestämmelserna till lagen (1996:1350) om ändring i lagen (1996:1030) om underhållsstöd skall ha följande lydelse.

26 §

Till beloppen enligt 25 § skall läggas

1. studiemedel i form av studiebidrag,
2. en procent av den del av den bidragsskyldiges skattepliktiga förmögenhet som överstiger 800 000 kronor.

Till beloppen enligt 25 § skall läggas

1. studiemedel i form av studiebidrag,
2. en procent av den del av den bidragsskyldiges skattepliktiga förmögenhet som överstiger 900 000 kronor.

Det sålunda framräknade beloppet skall minskas med 24 000 kronor och utgör därefter den inkomst som skall ligga till grund för beräkningen av återbetalningsskyldigheten.

Denna lag träder i kraft den 1 januari 1998. Äldre föreskrifter gäller dock fortfarande i fråga om inkomster som hänför sig till tid före *utgången av år 1997*.

Denna lag träder i kraft den 1 januari 1998. Äldre föreskrifter i 26 § *första stycket* gäller dock fortfarande i fråga om *skattepliktig förmögenhet som hänför sig till tid före 1996 och inkomster som hänför sig till tid före 1998*.

3 A Ekonomisk trygghet för familjer och barn

Syftet med stöden under utgiftsområdet är att utjämna levnadsvillkoren mellan familjer med och utan barn och att stödja föräldrarnas möjlighet att kombinera föräldraskap och förvärvsarbete. Genom att höja ersättningsnivån i föräldraförsäkringen till 80 %, höja barnbidragen till 750 kronor per månad och förbättra flerbarnstilläggen fr.o.m. den 1 januari 1998, stärks barnfamiljernas ekonomiska situation.

utformning omfördelas resurser över livscykel och mellan familjer med och utan barn. Det ekonomiska familjestödet är också utformat så att det tillgodoser ett antal specifika stödbehov hos bl.a. ensamföräldrar och hos föräldrar till funktionshindrade barn.

Stödet i utgiftsområdet utgörs av allmänna barnbidrag, föräldraförsäkring inklusive havandeskapspenning, underhållsstöd, bidrag till kostnader för internationella adoptioner, folkpension i form av barnpension och vårdbidrag till funktionshindrade barn. Statens utgifter inom området beräknas uppgå till 35,8 miljarder kronor år 1998. Statens övriga ekonomiska stöd till barnfamiljer är bostadsbidragen som återfinns i utgiftsområde 18 Samhällsplanering, bostadsförsörjning och byggande och studiebidragen som återfinns i utgiftsområde 15 Studiestöd. I sammanhanget kan noteras att ATP i form av barnpension finansieras vid sidan av statsbudgeten.

3.1 Omfattning/ändamål

För att underlätta för barnfamiljerna har samhället byggt upp ett stödsystem som syftar till att ge en ekonomisk grundtrygghet under den period de har en stor försörjningsbörda. Genom de olika stöderna

UTGIFTSUTVECKLINGEN

MILJONER KRONOR

	UTGIFT 1995/96	DÄRAV 1996	UTGIFTS- PROGNOS 1997	FÖRSLAG 1998	BERÄKNAT 1999	BERÄKNAT 2000
A1. Allmänna barnbidrag	23 018	14 577	14 488	17 018	17 047	17 047
A2 .Föräldraförsäkring	23 321	14 209	13 594	14 759	15 282	15 818
A3. Underhållsstöd ¹	5 006	3 371	3 000	2 126	2 046	1 968
A4. Bidrag till kostnader för internationella adoptioner	31	20	24	24	24	24
A5. Barnpensioner	427	288	287	291	299	308
A6. Vårdbidrag för funktionshindrade barn	2 214	1 496	1 555	1 596	1 633	1 672
Totalt för utgiftsområde 12	54 017	33 961	32 948	35 814	36 331	36 837

1. Tidigare anslagen A 4 Bidragsförskott och A 5 Särskilt bidrag för vissa adoptivbarn.

Sammanfattande kommentar till verksamhetsutfall och ekonomiskt utfall

- Antalet födda barn har minskat. Osäkerheten om det framtida barnafödandets omfattning är betydande.
- De budgeterade beloppen för år 1997 är högre än det prognostiserade utfallet.

Större förändringar

- Ett nytt stöd – underhållsstöd – som ersätter bi-dragsförskott har införts den 1 februari 1997.
- Förmånsnivåerna inom föräldraförsäkringen höjs 1998 till 80 % av den förmånsgrundande inkomsten.

Mål inom utgiftsområdet:

- Att utjämna levnadsvillkoren mellan familjer med och utan barn,
- Att stödja föräldrarnas möjligheter att kombinera förvärvsarbete med föräldraskap,
- Att särskilt ekonomiskt stöd lämnas till barnfamiljer i utsatta situationer.

Prioriteringar för år 1998

- Att förbättra det ekonomiska stödet till barnfamiljer,
- Att fortsätta analysen av olika barnfamiljers levnadsförhållanden.

3.2 Resultatbedömning och slutsatser

Centrala delar av den svenska familjepolitiken är utformade för att stödja föräldrarnas möjligheter att förvärvsarbete. Föräldraförsäkringen skall ge förvärvsarbetande föräldrar möjlighet att vara lediga från arbetet i situationer när barnen behöver dem samt bidra till att öka pappornas omvårdnad om sina barn. Utgifterna för de familjeekonomiska stöden styrs av en mängd olika faktorer varav den demografiska utvecklingen och den allmänna pris- och löneutvecklingen har störst betydelse. När det gäller den demografiska utvecklingen kan noteras att antalet födda barn minskat kraftigt i förhållande till åren kring 1990-talets början. Under de senaste 50 åren har det inte fötts så få barn i Sverige som idag och den summerade fruktsamheten har aldrig tidigare varit så låg som den förväntas bli under år 1997. Med summerad fruktsamhet menas det antal barn som kvinnor skulle få i genomsnitt om ett enskilt års

fruktsamhet skulle gälla i framtiden.

Regeringen har i flera studier analyserat barnens situation i det svenska samhället. Rapporten "Barn idag" (Ds 1996:57) publicerades i september 1996 och under våren 1997 har den tidigare studien följts upp och publicerats i rapporten "Barnens bästa - vår framtid". I rapporterna framkommer att barnen i Sverige till övervägande del lever under goda förhållanden. De generella stödsystemen för barn och barnfamiljer har till viss del genomgått vissa försämringar, men trots detta går det i flertalet fall att upprätthålla en bra kvalitet i basverksamheterna.

Tjänstebeskattningsutredningen har avgett ett betänkande (SOU 1997:17) Skatter, tjänster och sysselsättning. Utredningen föreslår på föräldraförsäkringens område att det skall bli möjligt att överlåta den tillfälliga föräldrapenningen som ges vid vård av sjukt barn till ett företag eller kommun. Förslaget har remissbehandlats. Regeringen avser att under hösten 1997 göra en fördjupad analys av förslagets konsekvenser.

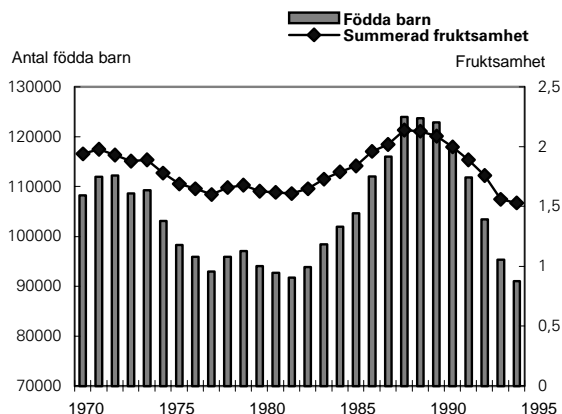
Revisionens iakttagelser

Riksrevisionsverket (RRV) har i en revisionsrapport (1997:24) konstaterat att effektiviteten i barnbidragssystemet är hög. De tre, av RRV identifierade huvudmålen, nås på ett tillfredsställande sätt samtidigt som läckagen av statliga medel är små.

Måluppfyllelsen är hög när det gäller intentionerna som avser barnfamiljers försörjningsförmåga samt barnets behov av resurser. Omkring 93 000 hushåll kommer tack vare barnbidragen att slippa leva under socialbidragsnormen.

Måluppfyllelsen är också hög beträffande de socialpolitiska ambitionerna bakom systemet för utgivande av allmänna barnbidrag. RRV har tagit del av preliminära resultat från Riksförsäkringsverkets (RFV), kontrollsatsning när det gäller förekomsten av felaktiga utbetalningar.

Antal födda barn och summerad fruktsamhet



Undersökningen indikerar att läckaget i systemet är begränsat

Måluppfyllelsen är vidare hög vad avser de fördelningspolitiska ambitionerna. Sammanfattningsvis konstaterar RRV att det finns indikationer på att måluppfyllelsen vad gäller de tre fördelningspolitiska målen – fördelning mellan barnlösa och barnfamiljer, mellan hög och låginkomsttagare och över livscykeln – är hög. Ett antal tänkbara läckagemöjligheter finns. De är dock av sådan karaktär och/eller har sådan omfattning att de inte märkbart negativt torde påverka den goda måluppfyllelsen.

RRV har i en effektivitetsrevision även granskat föräldraförsäkringen (1997:7). RRV konstaterar att effektiviteten i föräldraförsäkringen är förhållandevis hög och att föräldraförsäkringen i huvudsak uppfyller de i systemet uppsatta målen nämligen kort- och långsiktig försörjningsförmåga, jämställdhet mellan män och kvinnor och barnets möjlighet till kontakt med båda föräldrarna. RRV anser dock att det finns skäl för förändringar som kan leda till ännu högre måluppfyllelse, i första hand genom förenkling av föräldraförsäkringen. Dessutom anser RRV att ett antal frågor ytterligare bör analyseras rörande samband mellan långvariga föräldraledigheter och risk för arbetslöshet samt uttag av ersättningsdagar på dagar som normalt är arbetsfria.

De viktigaste statliga insatserna inom utgiftsområdet

Ett nytt stöd – underhållsstöd – som ersätter det tidigare systemet för bidragsförskott, förlängt bidragsförskott och särskilt bidrag för vissa adoptivbarn, infördes den 1 februari 1997. Belastningen på anslaget förväntas bli högre än vad som tidigare beräknats. Överskridandet förklaras bl.a. av att indrivningsärenden från Kronofogdemyndigheten (KFM) inte redovisats fullt ut eftersom rutinerna mellan KFM, Riksskatteverket och RFV för denna överföring inte påbörjades förrän i maj månad. Vidare bedömer RFV att antalet bidragsskyldiga som har beviljats anstånd kommer att öka ytterligare.

Den 1 januari 1997 infördes en ytterligare förhöjningsnivå inom föräldraförsäkringen i form av tre fjärdedels förmån.

Riksdagen har vidare beslutat i enlighet med regeringens förslag att höja förmånsnivån till 80 % av den sjukpenninggrundande inkomsten fr.o.m. år 1998 (prop. 1996/97:63, bet. 1996/97:SfU12, rskr. 1996/97:273). Ändringen innebär att ersättningsnivån höjs för föräldrapenning, tillfällig föräldrapenning och havandeskapspenning. Höjningen av ersättningsnivån finansieras bl.a. av förändringar i beräkningen av den sjukpenninggrundande inkomsten, vilken även har beaktats i prognosen. Regeringen har för avsikt att senare under hösten 1997 åter-

komma till riksdagen med förslag avseende sjukpenninggrundande inkomst, vilket har effekt på föräldraförsäkringen.

Regeringen lägger i denna proposition fram förslag om att barnbidraget skall höjas samt vissa regeländringar för flerbarnstillägg. Därutöver görs vissa följdändringar i bostadsbidragssystemet under utgiftsområde 18 Samhällsplanering, bostadsförsörjning och byggande. Vidare föreslås vissa regeländringar avseende rätten till vårdbidrag vid sjukhusvistelse, merkostnadsersättning samt att tillfällig föräldrapenning skall kunna utges i vissa fall vid övergångsboende.

Slutsatser

Regeringen har vid sin beräkning av den ekonomiska ramen utgått från att de i denna proposition föreslagna reformerna genomförs inom utgiftsområdet. I beräkningarna har även beaktats att ersättningsnivåerna avses höjas till 80 % i föräldraförsäkringen och havandeskapspenningen fr.o.m. år 1998. Vidare har också hänsyn tagits till att den sjukpenninggrundande inkomsten fr.o.m. år 1998 kan komma att beräknas enligt nya regler, något som även påverkar ersättningsnivåerna inom föräldraförsäkringen.

3.3 Anslag

A 1. Allmänna barnbidrag

1995/96	Utgift	23 018 214	¹	
Därav 1996		14 577 075		
1997	Anslag	14 654 000	Utgifts- prognos	14 488 000
1998	Förslag	17 018 000		
1999	Beräknat	17 047 000		
2000	Beräknat	17 047 000		

1. Beloppen anges i tusental kr

Från anslaget bekostas barnbidrag, flerbarnstillägg och förlängt barnbidrag. De faktorer som styr utgifterna för de allmänna barnbidragen är huvudsakligen bidragets nivå, antalet födda barn och nettomigrationen. Antalet familjer med tre eller flera barn påverkar kostnaderna för flerbarnstillägg.

En jämförelse mellan budget och utfall år 1995/96 visar ett underskridande på 313,8 miljoner kronor (18 månader) och därav 56,8 miljoner kronor för år 1996. Prognosen för anslagsbelastningen under innevarande budgetår visar på ett fortsatt underskridande med 166 miljoner kronor. Underskridandet förklaras av att antalet födda barn och invandringen under

åren 1995 och 1996 har blivit lägre än vad tidigare befolkningsprognoser visat.

Regeringens överväganden

Resultatinformation

Allmänna barnbidrag lämnas år 1997 till ca 1 miljon hushåll med 1 760 000 barn. Antalet familjer som fick flerbarnstillägg var under mars 1997 ca 186 500 vilket är en minskning från föregående år med ca 13 500. Minskningen är en följd av att det inte har beviljats nya flerbarnstillägg efter den 1 januari 1996. Antalet barn, med förlängt barnbidrag varierar kraftigt över året och är som högst, drygt 30 000 barn, under årets andra kvartal.

Slutsatser

Regeringen uppskattar medelsbehovet till allmänna barnbidrag till 17 018 miljoner kronor. Beräkningarna utgår från bidragsbeloppet 9 000 kronor per barn och är enligt förslaget nedan samt att antalet barn i genomsnitt under året är 1 759 000. Vidare har en miljon kronor beräknats för tilläggsbelopp vid familjeförmåner (EU-regler). Mot bakgrund av ovanstående föreslår regeringen att 17 018 000 000 kronor anvisas under anslaget A 1. Allmänna barnbidrag för år 1998. För åren 1999 och 2000 beräknas anslagsnivån till 17 047 000 000 respektive 17 047 000 000 kronor.

Förslag till vissa regeländringar

Regeringens förslag:

Barnbidraget skall den 1 januari 1998 höjas med 1 320 kronor per barn och år. Från samma tidpunkt lämnas flerbarnstillägg med 2 400 kronor om året för det tredje barnet, 7 200 kronor om året för det fjärde barnet och 9 000 kronor om året för det femte barnet och varje ytterligare barn.

Skälen för regeringens förslag: Efter att ha avslutat en framgångsrik budgetsanering gör regeringen bedömningen att det nu finns utrymme för att genom en höjning av barnbidraget förstärka det ekonomiska

stödet till barnfamiljerna. Regeringen föreslår därför att barnbidrag och förlängt barnbidrag, som utges till barn i grundskolan och vissa andra skolor, fr.o.m. den 1 januari 1998 skall höjas till 750 kronor per barn och månad. Motsvarande höjning föreslås också gälla för studiebidrag som utges till studerande i gymnasieskolan (se utgiftsområde 15 Studiestöd).

Som framgår av den fördelningspolitiska analys av saneringsprogrammet som redovisas i bilaga 7 till finansplanen, har effekterna av budgetsaneringen träffat flerbarnsfamiljerna något hårdare än andra familjetyper. Regeringen föreslår därför att flerbarnstilläggen förbättras fr.o.m. den 1 januari 1998. Flerbarnstillägg skall lämnas med 200 kronor per månad för det tredje barnet, 600 kronor per månad för det fjärde barnet och 750 kronor per månad för det femte barnet och därefter följande barn. Förslaget innebär att de familjer som av olika skäl, t.ex. ett barns studieavbrott, fått sänkt flerbarnstillägg efter den 1 januari 1996 har möjlighet att på nytt söka bidraget. Förslaget innebär också att flerbarnsfamiljer som har fått barn under åren 1996 och 1997 kommer att omfattas av de nya reglerna. Utgiftsökningen för höjningen av barnbidrag och förlängt barnbidrag och de nya reglerna för flerbarnstillägg beräknas till ca 2,6 miljarder kronor.

A 2. Föräldraförsäkring

1995/96	Utgift	23 321 263	¹	
Därav 1996		14 209 556		
1997	Anslag	16 192 000	Utgifts- prognos	13 594 000
1998	Förslag	14 759 000		
1999	Beräknat	15 282 000		
2000	Beräknat	15 818 000		

1. Beloppen anges i tusental kr

Föräldraförsäkringen syftar till att göra det möjligt för föräldrar att vara hemma i samband med barns födelse eller adoption med föräldrapenning samt med tillfällig föräldrapenning när barnet är sjukt. Havandeskapspenningen ger i vissa fall gravida kvinnor som inte kan fortsätta att förvärvsarbeta möjlighet till ledighet och vila.

Fr.o.m. den 1 januari 1998 höjs ersättningen från 75 % till 80 % av den förmånsgrundande inkomsten (prop. 1996/97:63, bet. 1996/97 Sfu12, rskr. 1996/97:273) för samtliga förmåner inom föräldraförsäkringen och havandeskapspenningen.

Regeringens överväganden

Resultatinformation

UTGIFTER PER KALENDERÅR (MKR)	1995	1996	1997 ¹
Föräldrapenning	14 562	11 338	10 702
Tillfällig föräldrapenning	3 158	2 611	2 628
Havandeskapspenning	284	260	264
Totalt	18 004	14 209	13 594

1. Prognos

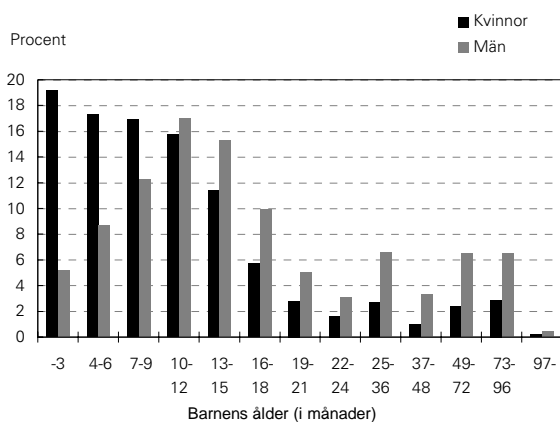
Föräldrapenning utbetalades under år 1995 för totalt 47 miljoner dagar. För år 1996 utbetalades föräldrapenning för totalt 42 miljoner dagar. För år 1997 beräknas antalet till ca 40 miljoner dagar.

Den faktor som främst påverkat kostnadsutvecklingen och uttaget av föräldrapenning utgörs av antalet födda barn under ett år. Födelseantalet har sjunkit från 124 000 barn per år vid 1990-talets början till beräknade antal födda barn för år 1997 om 91 000. Detta har kraftigt minskat antalet ersatta dagar.

Föräldrapenningdagarna kan tas ut till dess barnet fyllt åtta år. Den s.k. pappa- och mammamånaden infördes 1995. Effekterna av denna kan inte redovisas fullt ut förrän tidigast år 2003, eftersom föräldrapenningdagarna kan tas ut fram till dess barnet fyllt åtta år eller avslutat första skolåret. Uppgifter från RFV pekar dock på att andelen pappor som tar ut pappaledighet under barnets första år har fortsatt att öka. Pappornas totala andel av de utbetalade nettodagarna med föräldrapenning var 9,6 % under år 1995 och 10,6 % under år 1996.

Av diagrammet ovan framgår uttagsmönstret av föräldrapenningdagarna fördelat efter barnets ålder i månader, fördelat mellan kvinnor och män år 1996. Av de 10,6 % av föräldrapenningdagarna som papporna tog ut under år 1996, togs 68 % av dagarna ut t.o.m. barnet var 18 månader.

Kvinnors respektive mäns uttag av föräldrapenning-dagar 1996 fördelat efter barnets ålder



Tillfällig föräldrapenning utbetalades för totalt ca 6 miljoner dagar år 1995 och antalet ersatta dagar beräknas bli ca 5,2 miljoner dagar år 1997. Uttaget av tillfällig föräldrapenning har sjunkit årligen fr.o.m. år 1991. Detta kan troligen förklaras av den sänkta kompensationsnivån, begränsningarna i möjligheten att byta ut föräldrapenning mot tillfällig föräldrapenning, de låga födelsetalen och slopade kontaktdagar. Även den ökade arbetslösheten kan ha påverkat utvecklingen. Av det totala antalet ersatta dagar med tillfällig föräldrapenning för vård av barn som togs ut under år 1995 utgjorde männens andel 31,6 %.

Under år 1995 tog 79 % av de nyblivna papporna i genomsnitt ut 9,7 dagar av de tio dagar med tillfällig föräldrapenning som enbart utges till pappan i samband med barnets födelse.

Havandeskapspenning utbetalades år 1995 för ca 873 000 dagar. Under år 1997 beräknas antalet dagar med havandeskapspenning till ca 800 000. Utnyttjandet av havandeskapspenning har minskat sedan år 1990.

Slutsatser

Föräldrapenningdagarna som utges i samband med barns födelse utgör omkring 80 % av kostnaderna inom föräldraförsäkringen. Därmed har förändringar av regler och kompensationsnivåer för föräldrapenning samt utvecklingen av födelsetalet en avgörande effekt på den sammanlagda utgiften för hela försäkringen.

Riksdagen har beslutat att höja ersättningsnivån till 80 % av den förmånsgrundande inkomsten (prop. 1996/97:63, bet. 1996/97:SfU12, rskr. 1996/97:273). I denna proposition föreslås vissa regeländringar av den tillfällig föräldrapenningen i samband med vård i övergångsboende. Vidare avser regeringen senare under hösten 1997 återkomma till riksdagen med förslag om ändring av reglerna för beräkning av den sjukpenninggrundande inkomsten, som även ligger till grund för beräkning av föräldrapenningförmåner. Effekterna av dessa förändringar har beaktats avseende resursbehovet under budgetåret 1998 enligt förslaget nedan.

Mot bakgrund av ovanstående föreslår regeringen att 14 759 000 000 kronor anvisas under anslaget A 2. Föräldraförsäkring för år 1998. För åren 1999 och 2000 beräknas anslaget till 15 282 000 000 kronor respektive 15 818 000 000 kronor.

Förslag till vissa regeländringar

Tillfällig föräldrapenning vid övergångsboende

Riksförsäkringsverket (RFV) har med anledning av ett regeringsuppdrag redovisat ett förslag till ändring

i reglerna för rätt till tillfällig föräldrapenning (RFV ANSER 1995:11).

Vissa ändringar av reglerna för rätt till vårdbidrag för funktionshindrade barn presenteras också i rapporten. Förslag i den delen redogörs för under avsnitt A 6. Vårdbidrag för funktionshindrade barn. Regeländringarna föreslås finansieras inom utgiftsområdet.

Regeringens förslag:

Övergångsboende jämställs med sjukhus i fråga om rätt till tillfällig föräldrapenning.

Riksförsäkringsverkets förslag: Överensstämmer med regeringens förslag.

Remissinstanserna: Förslagen i rapporten har remissbehandlats och en remissammanställning finns tillgänglig på Socialdepartementet (S95/4366/F). Följande instanser har beretts tillfälle att yttra sig. Socialstyrelsen, Svenska kommunförbundet, Landstingsförbundet, Synskadades riksförbund, Sveriges dövas riksförbund, De handikappades riksförbund och Handikappförbundens samarbetsorgan. Därutöver har yttrande från Svenska Diabetesförbundet inkommit. Samtliga instanser som inkommit med yttrande har tillstyrkt.

Skälen för regeringens förslag: Tillfällig föräldrapenning för ett barn som är yngre än 240 dagar kan endast utges när barnet vårdas på sjukhus eller om tillsynen av barnet är stadigvarande ordnat inom barnomsorg. Tillfällig föräldrapenning kan utges för vård av sjukt barn under 120 dagar per barn och år. Landstinget i Stockholms län bedriver inom omsorgsnämndens regi ett övergångsboende i en s.k. mellanvårdsform för barn med stora medicinska omvårdnadsbehov och som torde omfattas av personkretsen enligt lag om stöd och service till vissa funktionshindrade (LSS). Enligt uppgift finns övergångsboende på planeringsstadium på några andra platser i landet. Föräldrarna till de spädbarn som vårdas på övergångsboende kan med dagens regler inte få tillfällig föräldrapenning.

Övergångsboendet är en mellanform i vårdkedjan huvudsakligen för spädbarn som behöver skrivas ut från sjukhus men ännu inte kan komma hem. Vistelsen syftar till att förbereda barn och föräldrar för att barnet skall kunna bo hemma. När alternativet övergångsboende inte finns, vårdas dessa barn på sjukhus och föräldrarna har därmed rätt till tillfällig föräldrapenning för samma barn och tid. Rätten till tillfällig föräldrapenning i dessa fall är således beroende av vilken vårdform barnet vårdas. Mot denna bakgrund föreslås att tillfällig vård i övergångsboende jämställs med sjukhusvistelse och att föräldrarna därmed ges rätt att ta ut tillfällig föräldrapenning.

Utgiftsökningen av denna regeländring uppskattas av RFV till ca 600 000 kronor, vilken finansieras inom utgiftsområdet.

Förslaget att medge tillfällig föräldrapenning vid vård i övergångsboende föranleder ändringar i 4 kap. 10 § AFL.

A 3. Underhållsstöd

1995/96 ¹	Utgift	5 006 048	²	
Därav 1996		3 370 827		
1997	Anslag	2 411 450	Utgifts- prognos	3 000 000
1998	Förslag	2 125 661		
1999	Beräknat	2 045 860		
2000	Beräknat	1 968 000		

1. Tidigare anslagen A 4. Bidragsförskott och A 5. Särskilt bidrag för vissa adoptivbarn.

2. Beloppen anges i tusental kr

Riksdagen beslutade i enlighet med proposition (1995/96:208) Underhållsstöd till barn till särlevande föräldrar, m.m. att ett nytt bidrag, underhållsstöd, fr.o.m. den 1 februari 1997 skall ersätta det tidigare bidragsförskottssystemet (inkl. förlängt bidragsförskott) och det särskilda bidraget till vissa adoptivbarn. Syftet med det nya systemet är att uppnå en bättre kostnadskontroll och att så långt möjligt eliminera de negativa verkningar som den tidigare samordningen mellan reglerna för underhållsbidrag och bidragsförskott innebar. De nya reglerna om underhållsstöd har utformats så att det tydligt framgår att det i första hand är föräldrarna som har det ekonomiska ansvaret för sina barn. Samtidigt garanterar samhället barn till särlevande föräldrar en viss ekonomisk standard. För det underhållsstöd som lämnas till barnet skall den förälder som inte bor tillsammans med barnet vara återbetalningsskyldig gentemot staten enligt en schabloniserad procentmetod. Återbetalningsskyldigheten skall omprövas årligen och fastställas utifrån senast tillgängliga taxering efter ett grundavdrag på årsinkomsten med 24 000 kronor.

Utgiftsutvecklingen för det föreslagna underhållsstödet är beroende av en mängd faktorer. De viktigaste är de återbetalningsskyldigas inkomstutveckling, den återbetalningsskyldigas totala antal barn och antalet separationer. Styrande för utgiftsutvecklingen är vidare underhållsstödets nivå, storleken på de procentsatser som bestämmer återbetalningsskyldigheten samt storleken på det grundavdrag på inkomsten som får göras innan återbetalningsskyldigheten beräknas.

En jämförelse mellan budget och utfall för bidragsförskott år 1995/96 visar på ett underskridande på 28,6 miljoner kronor. Prognosen för anslagsbelastningen för det nya underhållsstödet under innevarande budgetår visar på ett överskridande av anslaget med 588,6 miljoner kronor. Riksförsäkringsverket (RFV) påtalar att det inte är möjligt att få en klar bild av anslagsbelastningen förrän man kan se hur stor andel av anståndsbeloppen som kommer att betalas in och vilka ränteintäkter de ger, hur kravverksamheten i såväl det gamla som i det nya systemet fungerar och i vilken omfattning det sker betendeförändringar i utnyttjandet av systemet. Det beräknade överskridandet har föranlett regeringen att föreslå riksdagen att för innevarande år på tilläggsbudget anvisa ytterligare medel.

Regeringens överväganden

Resultatinformation

I regleringsbrevet för budgetåret 1997 gav regeringen RFV i uppdrag att bl.a. utvärdera genomförandet av de nya reglerna om underhållsstöd. RFV har i en delrapport i augusti 1997 redovisat genomförandet av uppdraget till Socialdepartementet. RFV har i sin utvärdering, utöver vad som gäller själva genomförandet, också redovisat viss information om hur det nya systemet har utfallit för de berörda.

Inledningsvis konstaterar RFV att rutinerna för det nya underhållsstödet, vid tidpunkten för sammanställningen av rapporten, ännu inte har kommit igång fullt ut. Alla beslut om återbetalningsskyldighet hade inte tagits varför redovisningen måste ses som högst preliminär. Trots att beräkningsunderlagen fortfarande är osäkra, bl.a. beroende på att andelen anstånd och effekterna av dessa inte kunnat beräknas och att betalningarna från kronofogdemyndigheten ännu inte har stabiliserats, har en justering av prognosen för kostnaderna för underhållsstöd gjorts. RFV beräknar prognosen för år 1997 till 3 000 miljoner kronor, vilket innebär ett anslagsöverskridande med 589 miljoner kronor.

Enligt RFV bör de nya reglerna om automatisk överföring av krav till kronofogdemyndigheten innebära att inbetalningarna ökar på sikt. RFV pekar också på att vissa betalningsskyldiga har betalt av sina skulder från bidragsförskottssystemet.

Bidragsskyldiga

I juni 1997 fanns totalt 226 575 bidragsskyldiga. Bland dessa hade 23 854 endast skuld (inget löpande ärende). Totalt 187 251 personer, varav ca 22 300 kvinnor, hade fastställda återbetalningsbelopp enligt lagen om underhållsstöd och 15 432 var utlandsärenden, dvs. ärenden där det debiterats ett underhållsbidrag till en person som bor i utlandet. Bland

de återbetalningsskyldiga med ett fastställt återbetalningsbelopp var 16 064 utfyllnadsärenden, dvs. endast mellanskillnaden mellan vad den bidragsskyldige betalar direkt till boföräldrarna och fullt underhållsstöd, betalas ut till boföräldern.

Drygt 60 % av de bidragsskyldiga har endast ett barn de betalar underhållsstöd för. Endast 11 % har betalat för tre eller flera barn. Drygt 20 % av de bidragsskyldiga tjänade mindre än 100 000 kronor och en tredjedel tjänade mer än 200 000 kronor under år 1995. RFV konstaterar ett mönster där de som har flera barn som de betalar underhållsstöd för, ofta har lägre årsinkomst. Exempelvis tjänade drygt 10 % av de som har ett barn som de är underhållsskyldiga för mindre än 50 000 kronor under år 1995.

Boföräldrar

I januari 1997 var antalet vårdnadshavare i bidragsförskottssystemet 219 044 (boföräldrar i underhållsstödssystemet). I maj var det 227 340 och i juni 214 828. Anledningen till att antalet har minskat är att antalet barn med förlängt underhållsstöd har minskat på grund av att skolåret avslutats. Av boföräldrarna är drygt 85 % kvinnor. Anmärkningsvärt är dock att för boföräldrar under 20 år var andelen män 50 % och för de över 60 år var männens andel 69 %. Nära 75 % av boföräldrarna är mellan 30 och 50 år.

Barn

Antalet barn med bidragsförskott var vid årets ingång 330 199 och i maj hade 331 046 barn underhållsstöd. RFV konstaterar att de nya reglerna inte verkar medföra att fler barn omfattas av underhållsstödet. I juni hade antalet minskat till 319 203 vilket, som tidigare nämnts, hänger samman med att skolåret slutat.

Växelvis boende

Regler om att ekonomiskt stöd utges vid växelvis boende fanns inte i det gamla systemet. Växelvis boende kan föreligga i de fall ett barn i stor utsträckning bor hos båda föräldrarna. Någon återbetalningsskyldighet fastställs inte i dessa fall, utan utbetalning av underhållsstödet minskas med det belopp som skulle ha återbetalats av den förälder som inte är boförälder om återbetalningsskyldighet fastställts. RFV rekommenderar att vistelsen skall räknas som umgänge om barnet bor som mest en tredjedel av tiden (10 dagar per månad) hos den bidragsskyldige. Bor barnet mer än en tredjedel men mindre än hälften av tiden hos den bidragsskyldige bör, förutom den faktiska vistelsetiden, även andra faktorer vägas in, t.ex. hur barnets boende är ordnat och hur barnets försörjning har fördelats mellan föräldrarna.

Mellan april och maj ökade antalet barn med växelvis boende med 68 %, från 1 585 till 2 661 barn. Trots att det totala antalet barn i systemet därefter har minskat kraftigt mellan maj och juni har antalet

barn med växelvis boende under samma period ökat med ytterligare 25 % till totalt 3 322 barn.

Jämförelse mellan de bidragsskyldigas månadsdebitering för bidragförskott och för underhållsstöd

Totalt har drygt 25 % av de bidragsskyldiga fått en minskad månadsdebitering med det nya systemet. Knappt 10 % har en oförändrad debitering och följaktligen har runt 65 % fått en ökad debitering. Av dessa hade knappt 19 % fått en ökning på mer än 1 000 kronor i månaden.

Månadsdebitering

Det debiterade återbetalningsbeloppet ligger för över hälften av samtliga bidragsskyldiga mellan 500 och 1 500 kronor per månad. Drygt 82 % av de bidragsskyldiga kvinnorna betalar under 1 000 kronor i månaden. Motsvarande andel för männen är 53 %. Knappt 1 % av kvinnorna och drygt 7 % av männen betalar över 2 000 kronor i månaden. Det finns flera förklaringar till denna skillnad. Ca 35 % av männen har endast ett barn och de är återbetalningsskyldiga för detta barn med 10 % av inkomsten. Motsvarande andel bland kvinnorna är 19 %. Ju fler barn en bidragsskyldig har ju lägre blir återbetalningsbeloppet per barn. En annan förklaring är att bland männen har en högre andel två barn eller fler som de är återbetalningsskyldiga för. Vidare har en högre andel av männen höga inkomster och därmed höga månadsdebiteringar. Knappt 4 % av de bidragsskyldiga kvinnorna och drygt 15 % av männen tjänade mer än 250 000 kronor år 1995. Medianinkomsten var för bidragsskyldiga män 178 595 kronor och för bidragsskyldiga kvinnor 144 375 kronor.

Anstånd

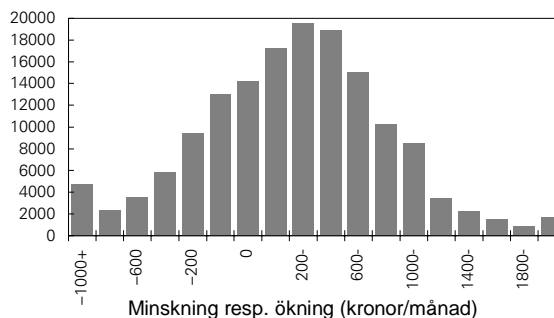
I juni 1997 hade 14 975 av de bidragsskyldiga beviljats anstånd med betalningarna. För män var andelen drygt 8 % och för kvinnor drygt 11 %. Anståndsbeloppen uppgick under samma månad totalt till 13,7 miljoner kronor vilket motsvarar drygt 8 % av den totala debiteringen i juni. RFV konstaterar att det fortlöpande kommer in ett stort antal ansökningar om anstånd varför andelen förväntas öka under året. T.o.m. juni månad hade det totalt inkommit 34 356 ansökningar.

Slutsatser

Mot bakgrund av ovanstående föreslår regeringen att 2 125 661 000 kronor anvisas under anslaget A 3.Underhållsstöd för år 1998. För åren 1999 och 2000 beräknas anslaget till 2 045 860 000 kronor respektive 1 968 000 000 kronor. Vidare föreslår regeringen följande regelförändring.

Skillnad i återbetalning för bidragsskyldiga i det nya underhållsstödsystemet jämfört med det tidigare bidragförskottssystemet

Antal bidragsskyldiga



Förslag till vissa regeländringar

Regeringens förslag:

Beloppsgränsen över vilken den bidragsskyldiges skattepliktiga förmögenhet skall påverka återbetalningsbeloppet höjs till 900 000 kronor.

Skälen för regeringens förslag: Riksförsäkringverket har framfört att med anledning av att fribeloppet för uttag av förmögenhetsskatt höjts till 900 000 kronor bör motsvarande höjning göras i bestämmelsen i 26 § lagen om underhållsstöd om när förmögenhet skall påverka beräkning av återbetalningsbeloppets storlek.

A 4. Bidrag till kostnader för internationella adoptioner

1995/96	Utgift	31 455	¹	
Därav 1996		20 476		
1997	Anslag	24 000	Utgifts- prognos	24 000
1998	Förslag	24 000		
1999	Beräknat	24 000		
2000	Beräknat	24 000		

1. Beloppen anges i tusental kr

Anslaget disponeras för bidrag till kostnader för internationella adoptioner enligt lagen (1988:1463) om bidrag vid adoption av utländska barn. Bidrag lämnas med 24 000 kronor per barn.

Bidraget administreras av Riksförsäkringsverket (RFV) och de allmänna försäkringskassorna. Statens nämnd för internationella adoptionsfrågor (NIA) räknar med att ca 1 000 adoptivbarn skall komma till Sverige år 1998. RFV beräknar utgifterna för kommande budgetår till 24 000 000 kronor.

Fr.o.m. den 1 juli 1997 har reglerna ändrats (prop. 1996/97:91, bet. 1996/97:SOU15, rskr. 1996/97:192) så att bidraget alltid lämnas med 24 000 kronor per barn.

Regeringens överväganden

Resultatbedömning och slutsatser

Antalet barn som adopterats till Sverige har legat någorlunda konstant kring ungefär 900–1 000 barn de senaste åren och antalet beräknas ligga på samma nivå även för de närmaste åren. Kostnaderna för att adoptera ett barn varierar beroende på världsdel. En genomsnittlig kostnad för adoption är idag cirka 91 000 kronor per barn. Bidraget till de adopterande föräldrarna är 24 000 kronor per barn, dvs. täcker idag ca 25 % av adoptionskostnaden.

Mot bakgrund av ovanstående föreslår regeringen att 24 000 000 kronor anvisas för år 1998 under anslaget A 4. Bidrag till kostnader för internationella adoptioner. För åren 1999 och 2000 beräknas anslaget till 24 000 000 kronor respektive 24 000 000 kronor.

A 5. Barnpensioner

1995/96	Utgift	427 000	¹	
Därav 1996		288 000		
1997	Anslag	305 000	Utgifts- prognos	287 000
1998	Förslag	291 000		
1999	Beräknat	298 596		
2000	Beräknat	307 708		

1. Beloppen anges i tusental kr

Från anslaget bekostas barnpension från folkpensioneringen. Sådan barnpension utges till barn under 18 år vars far eller mor eller båda föräldrar har avlidit. För barn som går i grundskolan, gymnasium eller liknande kan barnpensionen förlängas, längst t.o.m. juni månad det år barnet fyller 20 år.

Kostnadsutvecklingen är stabil och styrs främst av utvecklingen av medelpoängen inom ATP, basbeloppsutvecklingen och trendmässig framskrivning av

antalet barn med barnpension samt SCB:s befolkningsprognos.

Under 1997 beräknas ungefär 30 200 barnpensioner betalas ut. Antalet barnpensioner har tidigare sjunkit under ett flertal år. I mitten av 1990-talet avstannade denna minskning. Fram till sekelskiftet antas antalet utbetalda barnpensioner öka med knappt 4 % till ungefär 31 300 utbetalningar år 2000.

Riksförsäkringsverket beräknar medelsbehovet för anslaget barnpensioner under budgetåret 1998 till 291 000 000 kronor.

Regeringens överväganden

Regeringen delar Riksförsäkringsverkets bedömning av medelsbehovet och föreslår att 291 000 000 kronor anvisas under anslaget A 5. Barnpensioner för år 1998. För budgetåret 1999 och 2000 beräknas medelsbehovet till 298 596 000 kronor respektive 307 708 000 kronor.

A 6. Vårdbidrag för funktionshindrade barn

1995/96	Utgift	2 213 681	¹	
Därav 1996		1 496 342		
1997	Anslag	1 574 000	Utgifts- prognos	1 555 300
1998	Förslag	1 595 900		
1999	Beräknat	1 632 800		
2000	Beräknat	1 671 800		

1. Beloppen anges i tusental kr

Från anslaget bekostas vårdbidrag till förälder med hemmavarande barn under 16 år som är i behov av särskild tillsyn eller vård. Vid bedömning av rätt till vårdbidrag beaktas även merkostnader på grund av barnets sjukdom eller funktionshinder. För barn som vistas på institution eller enskilt hem genom samhällets försorg kan, för den tid barnet vistas hemma, under vissa förutsättningar utbetalas ferievårdbidrag.

Vårdbidrag utbetalas som hel, tre fjärdedels, halv eller en fjärdedels förmån. Vårdbidraget relateras till basbeloppet. Hel förmån utgör 250 % av basbeloppet. Helt vårdbidrag uppgår under år 1997 till 90 750 kronor. Vårdbidraget är skattepliktigt och pensionsgrundande.

Viss del av vårdbidraget kan fastställas som skattefri ersättning för merkostnader. Ersättning för merkostnader som motsvarar minst 18 % av basbeloppet kan betalas ut utöver det annars gällande maximibeloppet för helt vårdbidrag om vård- och tillsynsbehovet för ett barn är så stort att det räcker

för att grunda rätt till helt vårdbidrag. Den del av vårdbidraget som motsvarar merkostnader är skattefri och ej pensionsgrundande.

Regeringens överväganden

Resultatinformation

Vårdbidraget uppgick budgetåret 1995/96 till 2 213,7 miljoner kronor, varav 144,5 miljoner kronor bestod av merkostnadsersättningar. Antalet vårdbidrag i december 1996 var 23 800.

Den 1 januari 1994 trädde lagen om assistansersättning i kraft. Vårdbidraget bör omprövas i samband med beslut om assistansersättning. RFV har med anledning av ett uppdrag i regleringsbrev för budgetåret 1995/96 redovisat en analys av hur utgående vårdbidrag och handikappersättningar påverkats antalsmässigt och nivåmässigt av assistansersättningen (RFV ANSER 1997:2). Av redovisningen framgår bl.a. att av dem som uppbar vårdbidrag och nybeviljades assistansersättning under år 1995 och 1996 fick cirka 50 % ändrad nivå på vårdbidraget. Vårdbidraget drogs in för 11 % år 1995 och för 4 % år 1996.

RFV har vidare redovisat en uppföljning av de regeländringar som genomfördes år 1992 av vårdbidraget (RFV REDOVISAR 1996:7). Regeländringarna innefattade en ytterligare förmånsnivå omfattande tre fjärdedelar och merkostnadsersättning utöver helt vårdbidrag. RFV konstaterar att antalet halva vårdbidrag antalsmässigt ligger konstant och att antalet tre fjärdedels vårdbidrag fortsätter att öka. Antal mottagare av hela vårdbidrag som därutöver har merkostnadsersättning ökar kontinuerligt sedan möjligheten infördes. Vidare konstaterar RFV att det behövs åtgärder för att höja kvaliteten i beslutsunderlagen, att det behövs ökad kompetens inom det förvaltningsrättsliga området, att handläggningsrutinerna behöver förändras och att kassorna bör öka utbildningsinsatserna inom detta område.

Utbetalningarna av vårdbidrag sker ibland retroaktivt vid nybeviljande. Den totala kostnaden var under år 1996 cirka 13,5 % högre än vad som betalats ut enligt ordinarie månadsutbetalning. Tidigare har denna andel varit högre. Sänkningen beror sannolikt på att handläggningstiderna blivit kortare och därmed retroaktiviteten mindre.

Slutsatser

För närvarande tenderar antalet vårdbidrag att öka. Ökningen kan enligt RFV troligen förklaras med att regelverket utvecklats, att kännedomen om förmånen hos föräldrarna har ökat samt att det finns fler barn

som är berättigade till förmånen, bl.a. som ett resultat av den s.k. avinstitutionaliseringen.

Regeringen presenterar i denna proposition förslag om vissa regeländringar av vårdbidraget. Det föreslås att vårdbidrag skall kunna beviljas i de fall det enbart är fråga om merkostnader. Denna regeländring medför att bidragsnivån bättre kan komma att anpassas till stödbehovet och därmed de faktiska kostnaderna. Regeringen föreslår också att vårdbidrag skall kunna utges i vissa fall vid längre sjukhusvistelse.

Anslagsbehovet för budgetåret 1998 utgår från det fastställda basbeloppet 36 400 kronor, de föreslagna regeländringarna och beräkningen har grundats på utbetalning av i genomsnitt 15 457 hela vårdbidrag år 1998. Till detta skall läggas en uppräkning på grund av retroaktiva utbetalningar och ferievårdbidrag. Anslagsbehovet blir därmed 1 595,9 miljoner kronor.

Mot bakgrund av ovanstående föreslår regeringen att 1 595 900 000 kronor anvisas under anslaget A 6. Vårdbidrag för funktionshindrade barn för budgetåret 1998. För åren 1999 och 2000 beräknas anslaget till 1 632 800 000 kronor respektive 1 671 800 000 miljoner kronor.

Förslag till vissa regeländringar

RFV har med anledning av ett regeringsuppdrag i en rapport till regeringen redovisat några förslag till regeländringar av vårdbidraget och den tillfälliga föräldrapenningen (RFV ANSER 1995:11).

Regeringen lägger i denna proposition fram förslag från rapporten som berör rätten till vårdbidrag enbart för merkostnader och rätten till vårdbidrag om ett barn vårdas mer än sex månader på sjukhus. Ändringar av reglerna för rätt till tillfällig föräldrapenning presenteras också i rapporten. Förslag här om redogörs för under anslaget A 2. Föräldraförsäkring.

Dessutom föreslås vissa språkliga ändringar avseende reglerna för vårdbidraget. Regeländringarna föreslås finansieras inom utgiftsområdet.

Regeringens förslag

Vårdbidrag skall kunna utges enbart för merkostnader.

Vårdbidrag skall i vissa fall kunna utges till förälder med barn som vårdas på sjukhus mer än sex månader.

Begreppet handikappad byts ut mot begreppet funktionshindrad och begreppet psykiskt utvecklingsstörd byts ut mot begreppet utvecklingsstörd i reglerna för vårdbidrag.

Riksförsäkringsverkets förslag: Överensstämmer med regeringens förslag.

Remissinstanserna: Förslagen i rapporten har remissbehandlats och en remissammanställning finns tillgänglig på Socialdepartementet (S95/4366/F). Följande instanser har beretts tillfälle att yttra sig. Socialstyrelsen, Svenska kommunförbundet, Landstingsförbundet, Synskadades riksförbund, Sveriges dövas riksförbund, De handikappades riksförbund och Handikappförbundens samarbetsorgan. Därutöver har yttrande från Svenska Diabetesförbundet inkommit. Samtliga instanser som inkommit med yttrande har tillstyrkt.

Skälen för regeringens förslag:

Vårdbidrag enbart för merkostnader

Vårdbidrag utges alltefter tillsyns- och vårdbehovets omfattning och merkostnadernas storlek som hel, tre fjärdedels, halv och en fjärdedels förmån. Vårdbidraget är skattepliktigt. Av vårdbidraget kan en viss angiven del bestämmas som ersättning för merkostnader och i vissa fall kan ersättning för merkostnader även betalas ut utöver helt vårdbidrag. Merkostnadsdelen kan antingen vara 18, 36, 53 eller 69 % av basbeloppet. Merkostnadsersättningen är skattefri.

De nuvarande reglerna innebär att vårdbidrag inte kan beviljas enbart för merkostnader. När rätten till vårdbidrag upphört vid barnets 16-årsdag, kan hon eller han i stället söka om handikappersättning om hon eller han behöver mera tidskrävande hjälp av annan eller har betydande merkostnader. Handikappersättning kan således beviljas enbart för merutgifter.

I samband med att assistansersättningen infördes anförde regeringen att om barnet får personlig assistans kan detta givetvis påverka rätten till vårdbidrag, framför allt vad avser vårdbidragets storlek (prop. 1992/93:159). Det är därför viktigt att samma vårdbehov inte kompenseras två gånger.

RFV har som tidigare nämnts redovisat en analys av hur utgående vårdbidrag och handikappersättningar påverkats antalsmässigt och nivåmässigt av assistansersättningen. Enligt RFV kan det finnas flera anledningar till resultatet av undersökningen. Den höga andelen oförändrade vårdbidrag kan till viss del bero på att många föräldrar har ordnat med personlig assistans för sitt funktionshindrade barn under skoltid och/eller tid i barnomsorg. Den särskilda omvårdnad de själva har gett barnet i hemmet kan de i stället ha beviljats vårdbidrag för, precis som före beslut om assistansersättning. En del av vårdbidraget är enligt RFV ofta ersättning för merkostnader som är relaterade till barnets funktionshinder, vilket också delvis kan förklara de oförändrade nivåerna. Den 1 juli 1996 ändrades vissa regler i lagen om assistansersättning, vilket bl.a. innebar att assistansersättning inte utges för tid då en person vistas i förskola, skola eller daglig verksamhet om inte särskilda skäl förelig-

ger. Effekten av lagändringen har enligt RFV i första hand märkts i form av väsentligt ökat antal omprövningar men även en svag tendens till sjunkande vårdbidragsnivåer.

Det finns dock en risk för att det sker en viss överkompensation av vårdbidrag för att ge möjlighet att ersätta merkostnader när ett barn samtidigt har beviljats assistansersättning. Detta eftersom merkostnaderna inte kan ersättas separat inom vårdbidragssystemet.

Om vårdbidrag kunde beviljas även när det enbart är fråga om merkostnader skulle bidragsnivån bättre kunna anpassas till stödbehovet, bl.a. när barnet samtidigt beviljas assistansersättning. Förslaget skulle medföra en renodling av merkostnaderna och möjliggöra ersättning för faktiska merkostnader.

Om vårdbidrag skulle utges enbart för merkostnader, bör minimigränsen sättas vid 36 % av basbeloppet, som i dag är den nedre gränsen inom handikappersättningen. Nästa nivå föreslås vara 62,5 % av basbeloppet, som innebär samma ersättningsnivå som en fjärdedels vårdbidrag. Det nuvarande regelsystemet bör finnas kvar vad gäller det sammanvägda vårdbidraget dvs, där vårdbehov, tillsynsbehov och merkostnader oavsett storlek vägs samman samt helt vårdbidrag med merkostnadsersättning därutöver. När det föreligger merkostnader på grund av ett barns funktionshinder finns alltid också ett visst vård- och tillsynsbehov. Detta behov kan dock vara tillgodosett av annat samhällsstöd såsom assistansersättning eller förmån utanför socialförsäkringen. Det är i sådana fall som det kan bli aktuellt att söka vårdbidrag enbart för merkostnader.

Personkretsen för rätt till vårdbidrag förändras inte genom den här skissade modellen. Det kommer att vara samma grupp av barn som i dag uppfyller kraven enligt AFL. Däremot medför den förändrade konstruktionen att ett mera rättvist system uppnås för de föräldrar som är berörda. Förslaget om vårdbidrag enbart för merkostnader innebär minskade utgifter. Utgiftsminskningen finansierar bl.a. förslaget om vårdbidrag vid längre institutionsvistelse.

Om vårdbidrag skall kunna utges enbart för merkostnader föranleder detta ändringar i 9 kap. 4 § AFL samt 19 § kommunalskattelagen.

Vårdbidrag vid institutionsvistelse

Föräldrar till ett funktionshindrat eller sjukt barn får behålla vårdbidraget även om de tillfälligtvis överlämnat vården till annan. Med tillfällig vistelse avses en vårdtid understigande sex månader. För barn som vårdas på sjukhus mer än sex månader utges inte vårdbidrag, även om föräldrarna regelbundet hjälper till med vården av barnet på sjukhuset.

Inom dagens barnsjukvård är det närmast ett krav från sjukvårdens sida att en förälder skall finnas hos ett svårt sjukt barn då barnet vårdas på sjukhus. Ett skäl till detta är att man så långt möjligt vill förebygga negativa psykologiska konsekvenser av sjukhus-

vistelsen. Ett annat skäl är att dagens barnsjukvård skulle fungera sämre utan de stora vårdinsatserna från föräldrarnas sida.

Familjer som har sitt barn på sjukhus under lång tid har dessutom i allmänhet stora merkostnader p.g.a. barnets sjukdom även då barnet är inneliggande på sjukhus. Det kan röra sig om kostnader för bl.a. besöksresor, fördyrade matkostnader, extra barntillsynskostnader för hemmavarande syskon m.m. Tillfällig föräldrapenning enligt AFL kan utges för vård av sjukt barn under 120 dagar per år. Ersättning kan utges även när barnet vårdas på sjukhus. Det innebär att föräldern under en del av barnets längre sjukhusvistelse kan ges en viss kompensation för inkomstförlusten.

Det är ett förhållandevis litet antal barn som har vårdtider på sjukhus som överstiger sex månader. Det är för de svårast sjuka och de mest vård- och tillsynskrävande barnen detta kan bli aktuellt. Framst gäller det svårt cancersjuka barn. Av statistiken över nybeviljade vårdbidrag framgår att ca 200 - 230 vårdbidrag per år beviljas med diagnosen tumör. Vårdperioden för ett cancersjukt barn utgör vanligen ca 6 - 12 månader. För att ekonomiskt underlätta för föräldrarna att i sådana fall vara tillsammans med barnet bör rätten till vårdbidrag utvidgas att gälla även vid institutionsvistelse under längre tid än sex månader.

Det bör dock i dessa fall krävas att föräldern i inte obetydlig omfattning regelbundet behöver vara närvarande på institutionen för att denna regel skall vara tillämpbar. Detta behov bör styrkas med läkarintyg.

Förslaget föranleder ändringar i 9 kap. 5 § AFL.

Begreppen funktionshinder och handikapp.

Funktionshinder och handikapp används ofta som synonyma begrepp. Riksdagen har dock antagit den miljörelaterade synen på handikapp i och med beslut om regeringens proposition 1992/93:159 Stöd och service till vissa funktionshindrade. Riksdagens beslut följer den definition som Världshälsoorganisationen (WHO) använder. Enligt WHO är ett funktionshinder den begränsning eller det hinder som gör att en människa till följd av detta inte kan utföra en aktivitet på det sätt eller inom de gränser som kan anses som normala. Handikapp är en beteckning för de konsekvenser som följer av ett funktionshinder. Med en miljörelaterad syn på handikapp är det därför mer lämpligt att tala om personer med funktionshinder.

Med psykisk utvecklingsstörning avses i omsorgslagen ett intellektuellt funktionshinder som inträffar under personens utvecklingsperiod och som är så betydande att han eller hon behöver särskilt stöd och särskild hjälp i sin livsföring. Med utvecklingsperioden avses vanligen åren före 16 års ålder. Numera används vanligen begreppet "utvecklingsstörd" i stället för "psykisk utvecklingsstörd". Begreppet handikappad bör därför bytas ut mot begreppet funktionshindrad och begreppet psykiskt utvecklingsstörd bör bytas ut mot begreppet utvecklingsstörd i reglerna om vårdbidrag i 9 kap. 4 § AFL. Ändringarna påverkar inte personkretsens sammansättning.

Regeringen har som en konsekvens av detta förslag också ändrat namnet på anslaget från Vårdbidrag för handikappade barn till Vårdbidrag för funktionshindrade barn.