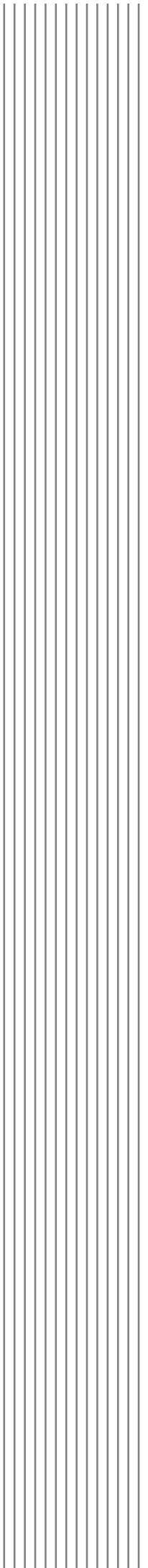


Bilaga 7

# Fördelningspolitisk redogörelse





## BILAGA 7

## Fördelningpolitisk redogörelse

**Innehållsförteckning**

---

I	SANERINGSPROGRAMMETS FÖRDELNINGSEFFEKTER .....	6
1	Regelanalys .....	6
2	Resultat.....	7
II	INKOMSTFÖRDELNINGENS UTVECKLING 1991–1997.....	8
3	Vad har hänt efter krisen och saneringsprogrammet.....	9
4	Så här har analysen genomförts.....	9
5	Hur har det gått för vanliga inkomsttagare .....	10
5.1	Inkomster och skatter .....	11
5.2	Den ekonomiska standardutvecklingen.....	12
6	Inkomstspridningen .....	13
6.1	Något ökad inkomstspridning .....	14
6.2	Utvecklingen för olika grupper .....	15
7	Skatternas och transfereringarnas utjämnings effekter.....	16
8	Avslutande kommentarer .....	17
Underbilagor:		
1	Regelanalysen .....	19
2	Bilagetabeller och diagram.....	19
3	Vilka finns i decilgrupperna .....	22
4	Referenser.....	24



## Fördelningspolitisk redogörelse

### Redogörelsens huvudsakliga innehåll

Regelanalysen av saneringsprogrammet i avsnitt I visar följande:

- Den femtedel hushåll med högst ekonomisk standard har bidragit med ca 43 procent medan den femtedel hushåll som har lägst standard bidragit med ca 11 procent. Hushåll med högst standard har fått vidkännas den största relativa inkomstminskningen men även hushåll med lägre ekonomisk standard har träffats något hårdare än andra.
- Nettoeffekterna är i stort sett lika för kvinnor och män. Ensamföräldrar och gifta/samboende med tre eller fler barn har fått något större minskningar av den ekonomiska standarden än hushåll utan barn. Ålderspensionärer och ungdomar har i högre grad skyddats från saneringseffekterna än andra grupper.

I avsnitt II analyseras inkomstfördelningens utveckling 1991–1997. För att kunna ge en bild av fördelningsutfallet efter saneringsprogrammet och de senaste årens ekonomiska utveckling har inkomstfördelningen 1995 skrivits fram till 1996 och 1997. Framskrivningen visar således inte den faktiska inkomstfördelningen utan en bedömning av det troliga utfallet med samma antaganden som i övrigt gäller för den reviderade Finansplanen.

- Det kan inte urskiljas någon tydlig trend i inkomstspridningen hittills under 1990-talet. Vissa av åren 1991–1995 ökade spridningen i de disponibla inkomsterna, under andra år minskade den. Den ökar återigen något vid framskrivningen till 1996 och 1997. Förändringarna mellan åren är dock inte större än att de kan bero på osäkerheten i undersökningsmetoderna.
- De måttliga förändringarna av spridningen i den ekonomiska välfärden under de senaste åren förefaller kunna förklaras av att ökade klyftor i löner och kapitalinkomster och effekterna av sänkta sociala transfereringar till stor del har motverkats

genom att skatterna har höjts. Skatternas och transfereringarnas sammantagna utjämningsseffekt har ökat 1991–1997.

- För breda grupper av vanliga löntagare, ungdomar och även personer med höga inkomster har 1990-talet hittills inneburit en påtagligt minskad ekonomisk standard, även med hänsyn till en viss återhämtning under de senaste åren.
- Trots höjda reallöner beräknas medelinkomsttagarnas reala disponibla inkomster ha minskat från ca 168 000 kronor till 159 000 kronor räknat i 1997 års priser, dvs. med ca 6 procent 1991–1997. För höginkomsttagare har den disponibla inkomsten minskat från 298 000 kronor till 278 000 kronor (7 procent). Låginkomsttagarnas disponibla inkomster har minskat mindre, med ca 2 procent.
- Barnfamiljer och ungdomar har förlorat mest hittills under 1990-talet. För samboende med tre eller fler barn har den ekonomiska standarden i genomsnitt sjunkit med ca 14 procent. För ungdomar under 25 år beräknas minskningen uppgå till ca 23 procent. Minskningen beror till stor del på att allt fler ungdomar studerar allt längre. Ålderspensionärernas ekonomiska standard har ökat. Hushåll med ålderspension 1997 har ca 5 procent högre standard än de som hade ålderspension 1991. Ålderspensionärerna har nu en standard nära genomsnittet för alla hushåll om man tar hänsyn till försörjningsbördan.
- Andelen hushåll med en svag ekonomi (under 50 procent av medianinkomsten) har ökat från 4,1 till 5,5 procent men när studerande frånräknas har ökningen varit mindre.

Den fördelningspolitiska redogörelsen består av två delar. I avsnitt I redovisas en slutgiltig analys av fördelningseffekterna av ändrade skatter och transfereringar i saneringsprogrammet. I avsnitt II analyseras utvecklingen av inkomstfördelningen 1991–1997. Analyserna har utarbetats av fördelningspolitiska enheten vid Finansdepartementets ekonomiska avdelning med tekniskt stöd från SCB:s program för inkomst- och förmögenhetsstatistik.

## I Saneringsprogrammets fördelningseffekter

Regeringen har återkommande redovisat fördelningseffekterna av de ändrade skatte- och bidragsreglerna i saneringsprogrammet allt eftersom nya åtgärder har tillkommit. I detta avsnitt lämnas en slutgiltig redogörelse där analysen har uppdaterats med nya beslut i riksdagen, med aktuella ekonomiska antaganden samt med de förslag som presenteras i denna budgetproposition om höjda barnbidrag, flerbarnstillägg, bostadsbidrag, bostadstillägg till pensionärer samt ändrad avdragsregler för resor till och från arbetet.

### 1 Regelanalys

Analysen av saneringsprogrammets fördelningseffekter baseras på en s.k. *regelanalys*. Den visar för en och samma befolkning hur fördelningen av ekonomiska resurser såg ut med de regler som gällde före budgetåtgärderna jämfört med fördelningen efter ändrade regler. För varje hushåll i modellbefolkningen har man först beräknat de disponibla inkomsterna med reglerna 1994 och sedan med reglerna efter saneringsprogrammet. Resultaten skulle naturligtvis bli annorlunda om utfallet av saneringsprogrammet kunde jämföras med vad som hade hänt med inkomstfördelningen utan en sanering och efter ett sammanbrott i de offentliga finanserna, eller med en annan sammansättning av åtgärderna.

Regelanalys är den internationellt gängse metoden att beskriva konsekvenserna av en ändrad politik för skatter och transfereringar. Den överensstämmer med hur budgeteffekter beräknas, dvs. i allmänhet utan dynamiska antaganden. Beräkningarna visar de direkta effekterna av ändrade regler och beaktar således inte vad som händer om hushållen ändrar sitt beteende eller om samhällsekonomin förbättras som följd av åtgärderna. Sådana analyser är svåra att göra eftersom man inte är överens om vilka förändringar som kan väntas inträffa, hur stora de är och när i tiden de kan komma.

Saneringsanalysen omfattar i stort sett alla regeländringar i skatte- och transfereringssystemen som införts eller beslutats efter oktober 1994. Beräkningarna visar helårseffekterna av alla åtgärder när de trätt i full kraft 1998, i 1997 års priser. Højningen till 80 procent ersättningsnivå i arbetslöshetsförsäkringen m.m. har beaktats. Analysen innefattar inte höjda avgifter för läkemedel och vård eller indirekta effekter av att kommuner, företag och andra som följd av saneringsprogrammet har förändrat avgifter, avtalsförsäkringar eller andra villkor som påverkar hushållens ekonomi. De regeländringar som beräknats innebär sammantaget att hushållens disponibla inkomster reducerats med ca 43 miljarder kronor, dvs. 4,4 procent vilket motsvarar i genomsnitt ca 8 600 kronor per hushåll.

Analysen är genomförd i den mikrosimuleringsmodell för skatter och transfereringar som Finansdepartementet och SCB har utvecklat gemensamt. De flesta regeländringar har efterbildats fullständigt. Över 80 regeländringar ingår i kalkylen. Några ändringar beräknas mer schablonmässigt, exempelvis har fördelningseffekterna av sänkt moms på livsmedel beräknats med hjälp av en regression med antagande om att momssänkningen helt tillfaller hushållen (se underbilaga 1 för detaljer). Även effekterna av höjda energiskatter, ändrad beskattning av förmån av fri bil och av pensionssparande har beräknats schablonmässigt. Motsvarande beräkning av effekterna av höjda avgifter för läkemedel m.m. kan inte göras då dataunderlag saknas. Skärpta kvalifikationsregler bl.a. inom arbetslöshetsförsäkringen efterbildas genom en proportionell minskning av utbetalade ersättningar. Vissa mindre regeländringar beaktas ej t.ex. skärpta regler inom förtidspensioneringen. Beräkningarna baseras på SCB:s undersökning av hushållens inkomster 1994 (HINK) framskriven till 1997 års befolkning, sysselsättning och ekonomi.<sup>1</sup>

Fördelningseffekterna mäts i den relativa (procentuella) förändringen av hushållens disponibla inkomster justerade för försörjningsbörd, som också benämns ekonomisk standard. I analysen redovisas medelvärden för olika grupper men spridningen är stor runt dessa värden. Inom varje grupp finns det hushåll som har klarat sig relativt väl medan andra har träffats av många saneringsåtgärder samtidigt.

<sup>1</sup> Ungdomar 18 år och äldre som bor kvar hos föräldrarna räknas som egna hushåll i HINK. De har exkluderats i följande analyser då det saknas uppgifter om de ekonomiska förhållandena för deras föräldrar, vars ekonomi de ofta är beroende av. Det ändrar sammansättningen av bl.a. decilgrupp 1 (se underbilaga 3).

## Faktaruta 1

**Ekonomisk standard:** Hushållets disponibla inkomst justerad för försörjningsbörda i 1997 års priser.

**Justering för försörjningsbörda:** För att kunna jämföra den ekonomiska standarden divideras den disponibla inkomsten med det antal s.k. konsumtionsenheter det finns i respektive hushåll. Konsumtionsenheterna baseras på Socialstyrelsens normer för socialbidrag. Ensamboende ges vikten 1,16, samboende vuxna 1,92, barn i åldern 0–3 år 0,56, 4–10 år 0,66, 11–17 år 0,76.

**Decilgrupp:** Befolkningen delas in i 10 lika stora grupper där de 10 procent med lägst ekonomisk standard hamnar i decilgrupp 1, de med näst lägst i decilgrupp 2 osv. ända upp till decilgrupp 10 med den högsta ekonomiska standarden.

**Gini-koefficient:** Det vanligaste statistiska måttet på ojämnheten i inkomstfördelningen som antar värdet 0 när inkomsterna är lika för alla och värdet 1 vid maximal ojämnhet dvs. när en person får alla inkomster. Koefficienten är mest känslig för vad som händer i mitten av fördelningen. Den kan sägas visa hur stor inkomstskillnad det är mellan två slumpmässigt utvalda individer/hushåll i genomsnitt räknat i förhållande till medelinkomsten. Om Gini-koefficienten är 0,250 och medelinkomsten för alla är 90 000 kronor skall man vänta sig att skillnaden är  $2 \cdot 0,250$  eller 50 procent av medelinkomsten, dvs. 45 000 kronor.

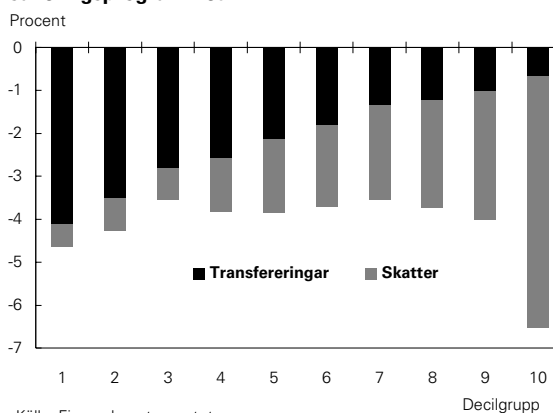
## 2 Resultat

Av de sammantagna budgetförstärkningarna i saneringsprogrammet har den femtedel hushåll med högst ekonomisk standard (decilgrupp 9 och 10) bidragit med ca 43 procent medan den femtedel hushåll som har lägst standard bidragit med ca 11 procent. Ser man till den relativa förändringen av den ekonomiska standarden har hushåll med högst standard fått vidkännas den största inkomstminskningen men även hushållen med lägre ekonomisk standard har träffats något hårdare än andra (diagram 2.1). Resultaten för decilgrupp 1 är dock svårtolkade eftersom den innehåller många hushåll som endast tillfälligt har en låg inkomst exempelvis i samband med ledighet i olika former, eller för vilka det är svårt att mäta den ekonomiska standarden. Ungefär 60 procent i decilgrupp 1 är antingen studerande, egenföretagare eller hör till gruppen övriga t.ex. värnpliktiga. Omkring en tiondel är arbetslösa ungdomar eller andra arbetslösa (se vidare underbilaga 3). SCB har visat att 35 procent av dem som finns i decilgrupper-

na 1–2 ett visst år har fått en högre ekonomisk standard redan året efter.

DIAGRAM 2.1

**Decilgrupper. Förändring av disponibel inkomst genom saneringsprogrammet**



Källa: Finansdepartementet

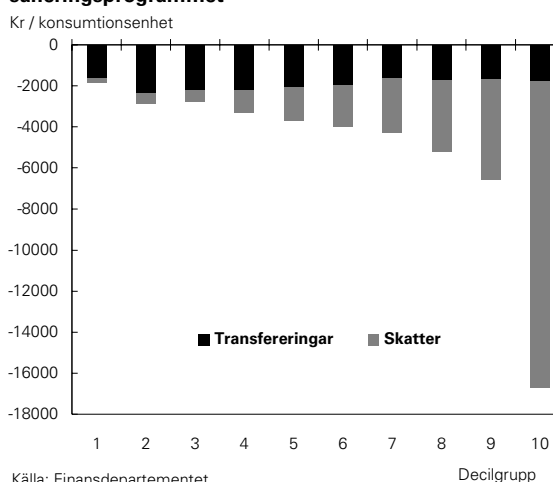
Anm: Skatteeffekten är beräknad givet sänkta transfereringar

För hushåll med hög standard består minskningen av den disponibla inkomsten nästan uteslutande av höjda skatter. De med lägre standard berörs framför allt av sänkta transfereringar. Beräkningen har genomförts stegvis genom att konsekvenserna av minskade transfereringar beräknats först och därefter skatteåtgärderna.

Den sammantagna spridningen i ekonomisk standard minskar något enligt den s.k. Gini-koefficienten. Räknat i kronor per konsumtionsenhet har hushållen i decilgrupp 1 bidragit med i genomsnitt ca 1 900 kronor per år jämfört med ca 17 000 kronor i decilgrupp 10 (diagram 2.2).

DIAGRAM 2.2

**Decilgrupper. Förändring av disponibel inkomst genom saneringsprogrammet**



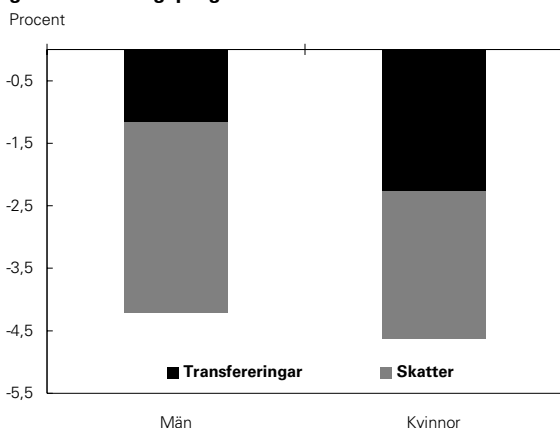
Källa: Finansdepartementet

Anm: Skatteeffekten är beräknad givet sänkta transfereringar

Nettoeffekterna av budgetåtgärderna är i stort sett lika för kvinnor och män (diagram 2.3). Män berörs

i högre grad av höjda skatter, kvinnor främst av minskade transfereringar.

**DIAGRAM 2.3**  
**Kvinnor och män. Förändring av disponibel inkomst genom saneringsprogrammet**

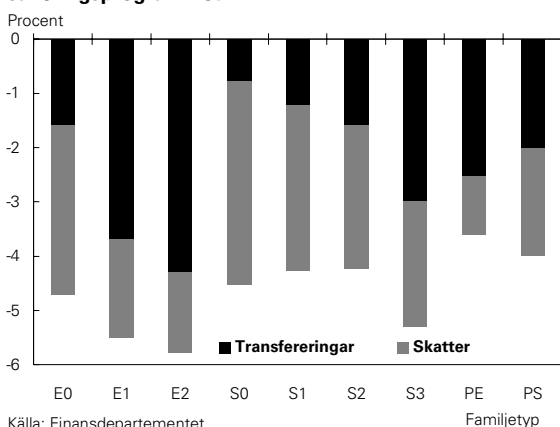


Källa: Finansdepartementet.

Anm: Kvinnors och mäns arbetsinkomster och transfereringar har beräknats efter skatt. För makar har hushållets skattefria transfereringar delats lika.

Barnfamiljer, särskilt ensamföräldrar och gifta/samboende med tre eller fler barn, får något större minskningar än hushåll utan barn (diagram 2.4). Skillnaden mellan barnfamiljer och hushåll utan barn är dock endast ca en procentenhet.

**DIAGRAM 2.4**  
**Familjetyper. Förändring av disponibel inkomst genom saneringsprogrammet**

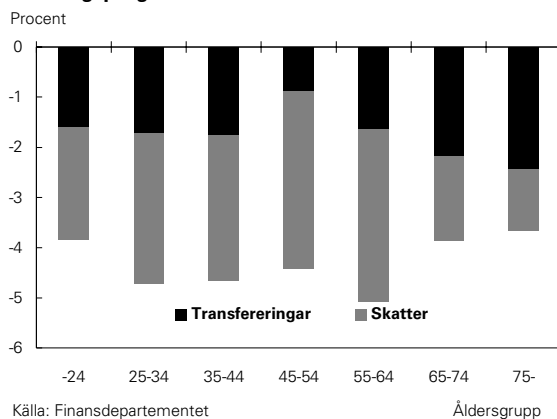


Källa: Finansdepartementet

Anm: Skatteeffekten är beräknad givet sänkta transfereringar  
E0, E1, E2=Ensam utan barn, med ett, med två eller fler barn. S0, S1, S2, S3=Gifta/samboende utan barn, med ett, två, tre eller fler barn. PE, PS=Ensam, gift/samboende pensionär

Ålderspensionärer och ungdomar har i högre grad skyddats från saneringseffekterna än andra grupper, framför allt då de inte har träffats av lika stora skattehöjningar (diagram 2.5) Det är främst hushåll i förvärvsaktiv ålder som fått bära de största inkomstminskningarna.

**DIAGRAM 2.5**  
**Åldersgrupper. Förändring av disponibel inkomst genom saneringsprogrammet**

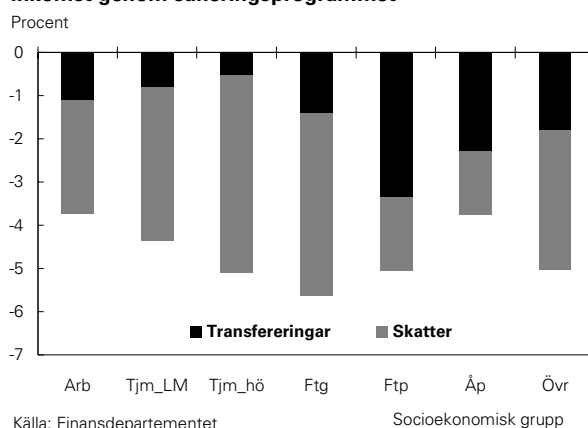


Källa: Finansdepartementet

Anm: Skatteeffekten är beräknad givet sänkta transfereringar

Företagarhushåll och tjänstemannahushåll har fått betala relativt mer av saneringsåtgärderna än arbetarhushåll (diagram 2.6). Skillnaden mellan arbetarhushåll och högre tjänstemän är ca 2 procentenheter.

**DIAGRAM 2.6**  
**Socioekonomiska grupper. Förändring av disponibel inkomst genom saneringsprogrammet**



Källa: Finansdepartementet

Anm: Skatteeffekten är beräknad givet sänkta transfereringar  
Arb=Arbetare, Tjm\_LM, Tjm\_hö=Lägre/mellan, högre tjänstemän, Ftg=Företagare/lantbrukare, Ftp=Förtidspensionärer, Åp=Ålderspensionärer, Övr=Övriga

## II Inkomstfördelningens utveckling 1991–1997

Detta avsnitt innehåller en samlad analys av hur fördelningen av ekonomiska resurser förändrats hittills under 1990-talet. Till skillnad mot föregående avsnitt beaktas i denna analys både den samhällsekonomiska utvecklingen, ändrade skatter och transfereringar – och andra faktorer som påverkar fördelningen. Det är en uppdatering av förra årets fördelningspolitiska redogörelse med en framskrivning av utvecklingen till



och med 1997. I allt väsentligt har samma underlag och metoder använts (för en närmare redovisning, se bilaga 4, prop. 1996/97:1).

### 3 Vad har hänt efter krisen och saneringsprogrammet

Sverige har under 1990-talet genomgått den djupaste ekonomiska krisen i modern tid. De flesta hushåll har upplevt ekonomiska försämringar till följd av arbetslösheten, konkurser och minskade inkomster i egna företag, tidvis höga räntor, minskade sociala transfereringar och höjda skatter, höjda kostnader för vård och omsorg osv. Ett ökat antal hushåll behöver kompletterande socialbidrag. Många andra stora förändringar har inträffat. Hushållen har under perioden minskat barnafödandet, ökat sitt sparande och de som har jobb arbetar allt mer övertid. Sjukfrånvaron har sjunkit och allt fler deltar i utbildning eller arbetsmarknadspolitiska åtgärder. Under senare år har dock ekonomin förbättrats för många hushåll bl.a. genom att räntan har sjunkit.

Det är inte överraskande att många är oroliga för att alla dessa förändringar har medfört inte bara försämringar för de flesta hushåll, utan också en allvarlig ökning av fördelningsproblemen i form av växande inkomstklyftor och ett ökat antal hushåll med en svag ekonomisk standard. Somliga är övertygade om att så är fallet, oavsett vad statistiken visar. Andra ställer frågor om vad som har hänt: hur mycket har klyftan mellan vanliga medborgare och de välbeställda ökat, hur många fler fattiga finns det osv.

Det kommer att dröja ytterligare några år innan man med den offentliga statistiken kan utvärdera hur den ekonomiska krisen, saneringsprogrammet och andra förändringar har påverkat fördelningen av ekonomiska resurser. Det beror på att statistiken om inkomstfördelningen fördröjs två år eftersom den baseras på deklARATIONERNA och inkomsttaxeringen. För närvarande finns det bara inkomststatistik t.o.m. 1995.

Denna analys baseras på en framskrivning av inkomstfördelningen från 1995 till 1996 och 1997. Det är inte en prognos i vanlig mening eftersom framskrivningen inte fullt ut tar hänsyn till alla förändringar som har inträffat. Framskrivningen förutsätter å andra sidan att bedömningarna av det samhällsekonomiska utfallet för 1996 och 1997 i bilaga 1 är rimligt korrekta.

### 4 Så här har analysen genomförts

Redogörelsen baseras på analyser av SCB:s undersökningar av hushållens inkomster (HINK) för åren 1991–1995. HINK är en urvalsundersökning som innehåller ca 9 000 – 13 000 hushåll som representerar hela befolkningen. Uppgifterna om löner, kapitalinkomster, sociala transfereringar, skatter osv. hämtas in från olika register medan uppgifterna om arbetsförhållanden, boendekostnader, barnomsorg m.m. samlas in med intervjuer.

*Statistisk osäkerhet:* Som alla urvalsundersökningar är HINK-resultaten behäftade med en statistisk osäkerhet. Den kan beräknas och visar hur mycket skattningen av ett visst värde i HINK kan tänkas avvika från det värde man skulle få om t.ex. alla hushåll i landet hade undersökts. Den statistiska osäkerheten är högre för små grupper och för inkomster som är relativt ovanliga. Som exempel kan nämnas att inkomstspridningen enligt den officiella statistiken mätt med den s.k. Gini-koefficienten ökade från 0,221 år 1985 till 0,231 år 1990, vilket uppmärksammades. Den statistiska osäkerheten är dock ca 0,010–0,014 enheter för förändringen mellan två år (med 95 procents konfidensintervall).

*Inkomstfördelningen under 1990-talet:* Utvecklingen under perioden 1975–1990 behandlades i förra årets fördelningspolitiska redogörelse. Skattereformen 1990–1991 har utvärderats i särskild ordning (se vidare bilaga 6). Denna undersökning omfattar därför endast perioden 1991–1997. I den offentliga statistiken finns visserligen uppgifter också för åren 1989–1990 där SCB försökt korrigera inkomstfördelningen för förändringar i inkomstmätningarna som följde av skattereformen. Dessa ingår dock inte i denna analys eftersom korrigeringarna ofta är osäkra och antagandena om basbreddningarnas nivå o.dyl. på vilka korrigeringarna grundar sig inte längre är aktuella. Det finns inga garantier för att dessa korrigerade inkomstfördelningar visar den faktiska spridningen.

*Framskrivning till 1996 och 1997:* Förenklat uttryckt har uppgifterna i HINK95 om hushållens inkomster, räntor, boendekostnader osv. skrivits fram till de värden som förväntas för 1996 respektive 1997 enligt prognoserna i bilaga 1. Befolkningens sammansättning, sysselsättningen och de allmänna pensionerna har aktualiserats genom en särskild omviktningssmetod. Lönefördelningen skrivs fram differentierat efter utvecklingen i privata sektorn och offentliga sektorn. Den privata sektorn är indelad i tre delsektorer, den offentliga i stat och kommun. Inom varje delsektor beaktas förutom löneutvecklingen också skillnader i arbetstidens utveckling. Skatter, socialförsäkringar, bidrag osv. har räknats om enligt reglerna för respektive år.<sup>2</sup> Framskrivningen visar

<sup>2</sup> Jämfört med regelanalyserna av saneringsprogrammet i avsnitt 1 beaktas i framskrivningen fördelningseffekterna av sänkt moms på livsmedel och höjda energiskat-

således hur inkomstfördelningen skulle se ut 1996 och 1997 om hushållens inkomster i HINK95 förändras enligt prognoserna och med de nya skatte- och bidragsreglerna. Genom framskrivningen efterbildas delvis många strukturella förändringar och ändrade beteenden, exempelvis ökningen av antalet ATP-pensioner, minskat barnafödande, förändringen av antal förvärvsarbete i olika sektorer, antal arbetslösa och antal i olika arbetsmarknadsåtgärder, minskade skuldräntor m.m. som följd av ökat sparande osv. Andra förändringar beaktas endast partiellt och indirekt t.ex. förändringar av antal i utbildning och antal förtidspensionärer. Ytterligare andra förändringar fångas inte alls exempelvis ökningen av socialbidragen.

*Undersökningens begränsning:* Redogörelsen omfattar endast fördelningen av årsinkomster och således inte förmögenhetsfördelningen, fördelningseffekter av utgifter för vård och omsorg, av offentlig konsumtion och indirekta skatter, fördelningen av utbildning, hälsa, boende – ej heller ekonomisk rörlighet över tiden, fördelningen över livet eller mellan generationer. Den är således i flera avseenden begränsad.

## 5 Hur har det gått för vanliga inkomsttagare

Den traditionella analysen av inkomstspridningen kan vara svår att förstå och tolka. Efter indelningen i decilgrupper, korrigeringen för försörjningsbörda, beskrivningen med olika statistiska mått osv. kan man i regel inte se hur var och ens egna inkomster, skatter, transfereringar och ekonomiska standard har påverkats av alla förändringar.

Före den gängse statistiska fördelningsanalysen (avsnitt 6) visas därför vad som hänt med inkomster och skatter för vanliga medelinkomsttagare, låginkomsttagare och andra grupper. Alla vuxna inkomsttagare har delats in efter hur man huvudsakligen försörjer sig samt efter inkomstnivån. Varje indelning i grupper har gränsdragningsproblem och kan diskuteras. Den som valts är pragmatisk och uttrycker inga värderingar av vad som är en hög inkomst o.dyl. Gruppernas sammansättning i avseende på ålder, kön och arbetstid samt inkomster visas i bilagetabell 1.1.

ter endast indirekt genom effekterna via konsumentpriserna. Ändrade regler för förmån av fri bil, ändrad beskattning av pensionssparande och återställandet av kapital- och förmögenhetsskatterna beaktas inte vid framskrivningen.

---

## Faktaruta 2

*Individernas inkomster:* Löner, kapitalinkomster, sociala transfereringar och skatter summeras för varje person. För makar delas de skattefria transfereringarna lika.

### Klassificering av inkomster:

*Löner och kapitalinkomster:* Marknadsinkomster (faktorinkomster) i form av löner, näringsinkomster samt kapitalinkomster före avdrag och skatter.

*Arbetsinkomster:* Summan av lön, sjuk- och föräldrapenning samt netto från näringsverksamhet.

*Sociala transfereringar:* Summan av alla skattepliktiga och skattefria transfereringar dvs. pension, sjuk- och föräldrapenning, arbetsmarknadsstöd, barnbidrag, socialbidrag osv.

*Skatter:* Summan av inkomstskatter, allmänna egenavgifter, kapital- och förmögenhetsskatter samt fastighetsskatt.

### Indelningen i grupper:

*Välbeställda:* Personer som antingen haft en arbetsinkomst (lön, sjuk- och föräldrapenning) före avdrag och skatt på minst en miljon kronor per år eller kapitalinkomst netto på minst 100 000 kronor (ca 80 000 personer år 1997 inkl. pensionärer m.fl.).

*Höginkomsttagare:* Andra anställda som arbetar heltid hela året (inkl. frånvaro med sjukpenning/föräldrapenning) och som hör till dem med 10 procent högst arbetsinkomster (ca 210 000 personer).

*Medelinkomsttagare:* Anställda som arbetar heltid hela året och som inte räknas till dem med högst respektive lägst inkomst (ca 1,7 miljoner personer).

*Låginkomsttagare:* Anställda som arbetar heltid hela året och som hör till dem med 10 procent lägst arbetsinkomster (ca 210 000 personer).

*Deltidsarbetande:* Anställda som arbetat mindre än 90 procent av full årsarbetstid (ca 720 000 personer).

*Egenföretagare:* Personer som använder mest arbetstid till det egna företaget (ca 230 000 personer).

*Arbetslösa:* Personer vars arbetsmarknadsstöd är högre än halva lönen (ca 470 000 personer 1997).

*Pensionärer:* Alla som har fyllt 65 år eller har en allmän pension som är högre än lönen (ca 1,8 miljoner personer).

*Ungdomar och studerande:* Personer under 25 år (inkl. arbetslösa) samt äldre som haft studiemedel på minst 20 000 kronor (ca 630 000 personer 1997).

*Övriga:* Alla andra (ca 570 000 personer).

---

I HINK följer man inte inkomstutvecklingen över tiden för samma personer. I stället jämför man t.ex. genomsnittslönen för en grupp individer ett år med

lönerna för samma grupp med nya individer nästa år. Vid bedömningen av resultaten måste man tänka på att gruppernas sammansättning har förändrats under perioden. År 1991 var exempelvis färre personer arbetslösa men därefter har antalet ökat kraftigt och sammansättningen av de arbetslösa förändrats. Det innebär också att exempelvis sammansättningen av gruppen medelinkomsttagare eller låginkomsttagare har förändrats.

Beskrivningen av inkomsttagarnas ekonomiska utveckling skiljer sig också från den statistiska analysen av inkomstspridningen bland hushållen där man justerar för försörjningsbördan. Det är exempelvis inte särskilt många löntagare med låga inkomster som räknas till de 10 % hushåll med lägst ekonomisk standard. Som visas i underbilaga 3 ingår i decilgrupp 1 främst studerande, egenföretagare osv. Likaså finns det personer med höga inkomster med många barn som hamnar i mitten av fördelningen när inkomsten justeras för försörjningsbördan.

De stora skillnader som finns mellan de individuella inkomsterna utjämnas påtagligt när man studerar makars gemensamma inkomster. Över 60 procent av alla män med höga inkomster är gifta/samboende med kvinnor som hör till gruppen medelinkomsttagare. Kvinnor med låga inkomster är ofta (44 procent) gifta/samboende med en man med genomsnittliga inkomster. Det innebär att den individuella utvecklingen av den ekonomiska standarden för höginkomsttagare, medelinkomsttagare osv. avviker ganska mycket från utvecklingen när man beskriver hushållen.

## 5.1 Inkomster och skatter

Medelinkomsttagare har haft en oväntat gynnsam utveckling av marknadsinkomsterna (löner och kapitalinkomster) hittills under 1990-talet (diagram 5.1). I genomsnitt har löner och kapitalinkomster sammanlagt ökat reallt med ca 21 000 kronor enligt framskrivningen, från ca 206 000 kronor 1991 till beräknat 227 000 kronor 1997 (ca 10 procent). Löneutvecklingen överskattas dock något genom sjuklönereformerna då ersättningen för de första 14 sjukdagarna (1 månad fr.o.m. 1997) registreras som lön i stället för som sjukpenning. Sänkta socialavgifterna, från 38,77 procent år 1991 till 32,92 procent år 1997, har också möjliggjort en snabbare tillväxt av bruttolönerna. Löneökningen kan alltså delvis reflektera indirekta effekter av en ändrad sjuklön och ett förändrat avgiftsuttag.

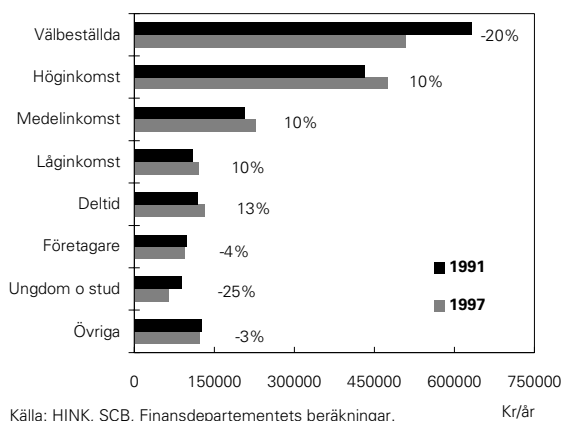
Höginkomsttagarna tjänar i genomsnitt mer än dubbelt så mycket som medelinkomsttagarna. Inkomsterna för höginkomsttagare har ökat ungefär lika mycket (10 procent), vilket motsvarar ca 47 000 kronor. De välbeställda har fått minskade inkomster med 20 procent. De välbeställdas höga inkomster

består till stor del av kapitalinkomster. Minskningen för de välbeställda förklaras av att deras realisationsvinster, huvudsakligen från försäljning av aktier och andra värdepapper, har nära halverats från den höga nivån 1991 till 1997. Tar man hänsyn till de senaste årens börsuppgång har deras ekonomiska standard utvecklats ungefär som för höginkomsttagare och medelinkomsttagare. De välbeställdas skattepliktiga förmögenhet har ökat 2,5 gånger under perioden.

Låginkomsttagarnas sammanlagda löner och kapitalinkomster uppgår i genomsnitt till ca 122 000 kronor. Under perioden 1991–1997 har deras inkomster ökat med ca 10 procent. Ungdomar/studerande har träffats av en stor relativ inkomstminskning, på ca 25 procent. Det beror till en del på att fler ungdomar studerar längre vilket leder till lägre inkomster av arbete.

Löneinkomsterna för arbetslösa och pensionärer är i genomsnitt små och har inte ändrats nämnvärt under 1990-talet (redovisas därför ej i diagrammet).

DIAGRAM 5.1  
Löne- och kapitalinkomster 1991-1997



Anm: Summa av löne- och kapitalinkomster före avdrag och skatter

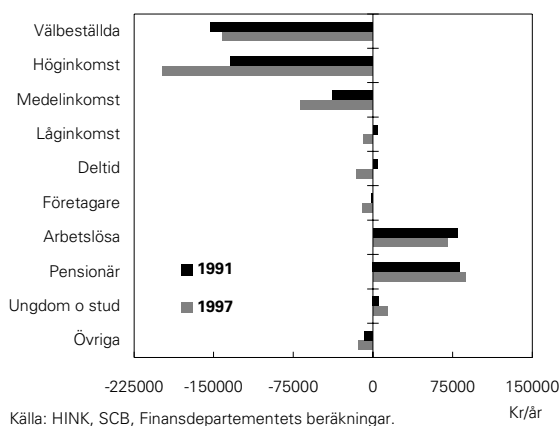
Det betyder att klyftan mellan välbeställda och höginkomsttagare respektive medel- och låginkomsttagare i löner och kapitalinkomster är i stort sett oförändrad. Höginkomsttagarna har ca 3,9 gånger högre marknadsinkomster än låginkomsttagarna. Klyftan mellan ungdomar och medelinkomsttagare har vidgats. Ungdomarnas löne- och kapitalinkomster motsvarade ca 43 procent av medelinkomsttagarnas 1991 mot beräknat 29 procent år 1997.

Bland medelinkomsttagarna är ökningen av marknadsinkomsterna densamma för kvinnor och män. I gruppen höginkomsttagare har kvinnorna haft en bättre utveckling av marknadsinkomsterna än män (25 procent för kvinnor och 9 procent för män). Förändringarna kan sammanhånga med sammansättningsförändringar inom grupperna mellan åren.

Samtidigt får höginkomsttagarna betala allt högre skatter och de erhåller lägre sociala transfereringar. I diagram 5.2 visas nettot av de skatter olika grupper i

genomsnitt betalt och de skattepliktiga och skattefria transfereringar man har erhållit under samma år. Höginkomsttagarna betalar betydligt mer i skatter än vad de får i transfereringar. De betalade netto i genomsnitt ca 135 000 kronor 1991 jämfört med beräknat 198 000 kronor 1997, vilken innebär en höjning med 63 000 kronor. För de välbeställda minskade nettobetalingarna (11 000 kronor), vilket beror på att inkomsterna har minskat. Skatterna finansierar också utbildningen, vården, omsorgen osv. men värdet av de offentliga tjänsterna ingår inte i beräkningen. De stora nettobetalingarna för höginkomsttagare m.fl. skulle naturligtvis bli avsevärt mindre om man tog hänsyn till värdet av de offentliga tjänsterna som de får nytta av i olika skeden i livet. Sett över livet är nettot av skatter, transfereringar och värdet av de offentliga tjänsterna jämnare fördelat.

**DIAGRAM 5.2**  
**Netto av sociala transfereringar och skatter 1991-1997**



Anm: Pensioner, socialförsäkringsförmåner, barnbidrag o.s.v minskat med skatter och egenavgifter under ett år. Värdet av offentliga tjänster som utnyttjas i olika skeden i livet beaktas ej.

Medelinkomsttagarna har träffats relativt sett hårdast. År 1991 betalade man i genomsnitt ungefär 38 000 kronor netto mot ca 68 000 kronor 1997. Det beror främst på de höjda skatterna. De arbetslösa som grupp har också fått ett minskat nettobelopp, minskningen är 9 000 kronor, vilket till största delen beror på ökade skatter.

Låginkomsttagarna fick 1991 mer sociala transfereringar än vad de betalade i skatter. Detta förhållande har ändrats 1997 så att deras netto då är negativt. Låginkomsttagarna erhöi i genomsnitt netto ca 4 400 kronor år 1991 men 1997 får de istället betala ca 9 500.

Pensionärerna och ungdomarna är de enda grupper som har fått ett högre netto. Att pensionärerna har fått ökat netto – trots att saneringsprogrammet för dem medfört både höjda skatter och minskade pensioner – beror främst på att pensionärer utan ATP eller med låg ATP efterhand ersätts med pen-

sionärer som tjänat in en hög ATP. Enskilda pensionärer har haft en annan inkomstutveckling. Skatthöjningen har dock varit lägre för pensionärer genom att de inte berörs av de nya allmänna egenavgifterna. Höjningen för ungdomar torde bero både på att de får allt högre arbetslöshetsstöd som följd av den ökade arbetslösheten och att fler studerar med studiestöd.

Dessa genomsnittsberäkningar för olika grupper pekar således på stora förändringar genom höjda skatter och minskade transfereringar. Nettoförändringen har varit större för personer med högre inkomster och mindre för dem med lägre inkomster. Det tyder således på att omfördelningseffekten har ökat.

## 5.2 Den ekonomiska standardutvecklingen

Den disponibla inkomsten är vad man får över av löner och kapitalinkomster efter sociala transfereringar och skatter. Den anses kunna mäta den ekonomiska standarden, särskilt när man justerar inkomsten för försörjningsbördan i olika hushåll. I detta avsnitt redovisas endast de vuxnas disponibla inkomster utan en sådan justering. Beräkningen är ganska förenklad eftersom den bygger på antagandet att man i familjer med flera personer bara disponerar de egna inkomsterna och inte får någon del av andra familjemedlemmars inkomster. Denna stiliserade beräkning är nödvändig för att beskriva utvecklingen för enskilda inkomsttagare, även om t.ex. makar normalt har en gemensam ekonomi.<sup>3</sup>

Trots höjda löner och kapitalinkomster har medel- och höginkomsttagarna fått sänkta reala disponibla inkomster hittills under 1990-talet (diagram 5.3). Medelinkomsttagarna hade exempelvis i genomsnitt ca 168 000 kronor att disponera efter skatter och bidrag 1991. År 1997 beräknas den disponibla inkomsten ha sjunkit med ca 9 000 kronor till 159 000 kronor (ca 6 procent). Höginkomsttagarnas disponibla inkomster har sjunkit med ca 20 000 kronor eller ca 7 procent. Förklaringen är som visades ovan att skatterna höjts relativt mycket för dessa grupper samtidigt som de sociala transfereringarna sänkts. De välbeställdas inkomster beräknas ha minskat med 24 procent eller 113 000 kronor, vilket som nämnts framför allt beror på kraftigt sänkta realisationsvinster mellan 1991 och 1997. De med höga inkomster har i högre grad än andra minskat sina

<sup>3</sup> Beräkningar har också gjorts där de samboendes inkomster delats helt lika. Inte heller detta antagande är invändningsfritt eftersom man inte kan utgå ifrån att t.ex. en lågavlönad kvinna i verkligheten kan disponera sin välbetalde mans inkomst, även om lagen säger så. När inkomsterna delas lika blir utvecklingen ungefär den som beskrivs för hushållen i avsnitt 6.

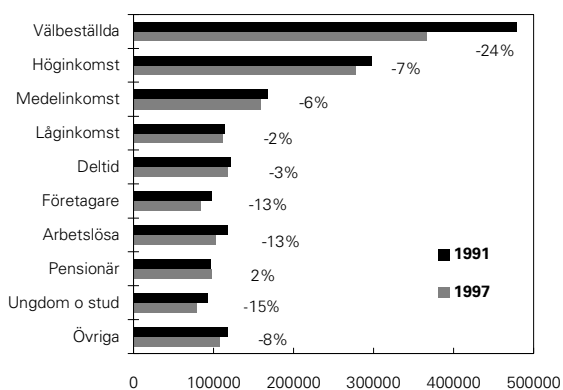
skulder och skuldräntor<sup>4</sup>, vilket med den använda inkomstmätningen genom minskade avdrag leder till sänkta inkomster. Skuldanpassningen har dock haft en jämfört med realisationsvinsterna ringa betydelse för de välbeställda. Urvalsstorleken i HINK gör emellertid att den ekonomiska utvecklingen för de allra mest välbeställda inte fångas väl.

Den största minskningen av den ekonomiska standarden inträffade 1995 främst till följd av höjda skatter. Därefter har standarden ökat svagt.

Låginkomsttagarnas disponibla inkomst minskade med ca 3 000 kronor från 115 000 kronor till 112 000 mellan 1991 och 1997 (drygt 2 procent).

Pensionärernas ekonomiska standard har varit i stort sett oförändrad.

**DIAGRAM 5.3**  
**Disponibel inkomst 1991-1997**



Källa: HINK, SCB, Finansdepartementets beräkningar.

Ungdomar/studerande har fått den största minskningen av de disponibla inkomsterna. Inkomstminskningen för ungdomarna beräknas till ca 15 000 kronor, dvs. ca 15 procent. Om s.k. hemmaboende ungdomar 18 år och äldre, som bor kvar hos föräldrarna men räknas som egna hushåll, hade inkluderats i beräkningarna skulle minskningen för ungdomar blivit större.

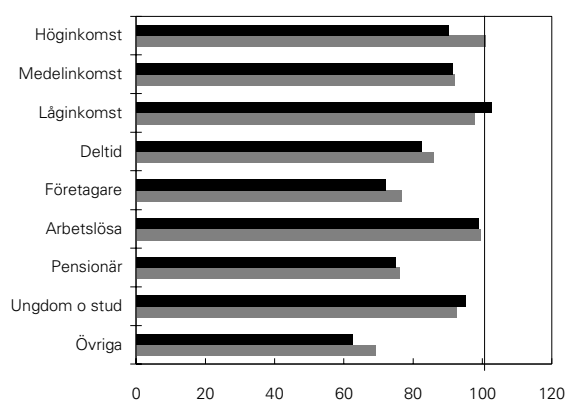
Även de disponibla inkomsterna för arbetslösa har minskat betydligt. Det beror till stor del på högre skatter.

Med detta stiliserade sätt att räkna individernas ekonomiska standard har anställda kvinnor som är medelinkomsttagare ca 9 procent lägre disponibla inkomster än män (diagram 5.4). Under 1991–1997 har kvinnor bland höginkomsttagare haft en relativt mindre ogynnsam utveckling av de disponibla inkomsterna än män. Bland ungdomar och låginkomsttagare har tendensen varit den motsatta, kvinnor har haft en relativt sett svagare utveckling.

Spridningen i individernas ekonomiska standard enligt Gini-koefficienten har minskat 1991–1997 med ca 0,011 enheter, dvs. ca 4 procent. En ökad

spridning i löner och kapitalinkomster har motverkats genom höjda skatter.

**DIAGRAM 5.4**  
**Kvinnors disponibla inkomst i procent av mäns**



Källa: HINK, SCB, Finansdepartementets beräkningar.

Det bör igen påminnas om att gruppernas storlek och sammansättning ändras över tiden och det är inte samma personer som följs under åren. Vissa som var studerande ungdomar 1991 är höginkomsttagare 1997 medan andra kanske är arbetslösa. Bilagetabell 1.1 visar dock att när det gäller ålder, kön och arbetstid är förändringarna i sammansättningen relativt måttliga.

## 6 Inkomstspridningen

Vid analyser av inkomstspridningen använder man sig av andra statistiska metoder och mått än vid redovisningen i förra avsnittet. Man studerar hushållens samlade inkomster och justerar för skillnaderna i försörjningsbörda. Olika samlingsmått används för att fånga tendenserna i inkomstfördelningen. Beskrivningen av inkomstfördelningen kommer därför som nämnts att på åtskilliga punkter skilja sig från den av inkomsttagarnas ekonomiska utveckling.<sup>5</sup>

<sup>5</sup> I följande analyser används *individvikter*, i likhet med den förra fördelningspolitiska redogörelsen, för att alla personer skall ges lika tyngd när man bedömer fördelningen av ekonomiska resurser. Ett hushåll med två vuxna och tre barn ges således betydligt större vikt än ett ensamhushåll. I SCB:s officiella statistik används s.k. hushållsvikter vilket innebär att man ger större vikt till vad som händer ensamma personer än vad som händer samboende och barn.

<sup>4</sup> Berg, L.: Hushållens skulder och förmögenhet. Nordbanken 1997.

### Faktaruta 3

*Realjusterade kapitalinkomster:* Hushållens ränteinkomster och ränteutgifter utom egnahemsräntor korrigeras med inflationen enligt konsumentprisindex. Inkomster och skatter av faktiska försäljningar av aktier m.m. ersätts med en schablonmässigt beräknad kapitalinkomst efter skatt baserad bl.a. på hur stor hushållets förmögenhet är och på börsens utveckling. Avkastningen antas motsvara den genomsnittliga årliga förändringen av börsens värde för fem år tillbaka och hushållets förmögenhet uppskattas med hjälp av kontrolluppgifter om aktie- och fondtillgångar.

*Decilkvot:* Den disponibla inkomsten (vid decilgränsen) bland hushåll med högre ekonomisk standard dividerat med den disponibla inkomsten för dem med en lägre standard. Ökar kvoterna är detta ett tecken på att spridningen i ekonomisk standard ökar.

*Atkinson/OECD:s ekvivalensskala:* Justering för försörjningsbördas görs med roten ur antal hushållsmedlemmar i stället för med konsumtionsenheter.

### 6.1 Något ökad inkomstspridning

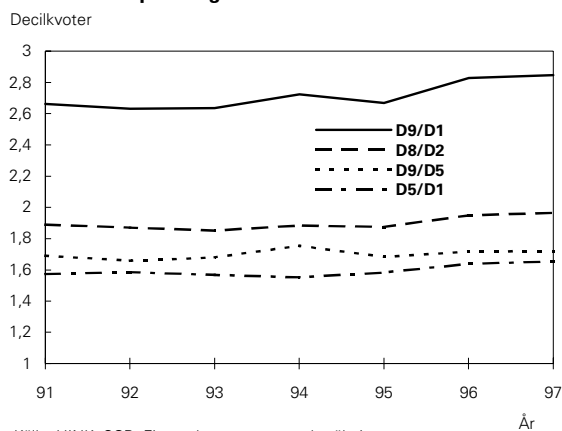
Det kan inte urskiljas någon tydlig trend i inkomstspridningen hittills under 1990-talet. Vissa av åren 1991–1995 ökade spridningen av de disponibla inkomsterna, under andra år minskade den. Den ökar återigen något vid framskrivningen till 1996 och 1997. Variationerna beror delvis på att med den gängse mätningen av inkomsterna ökar inkomstspridningen under de år hushållen får relativt höga realisationsvinster medan den sjunker under år med låga vinster.

Hushållen i decilgrupp 8 hade 1991 ca 1,89 gånger högre ekonomisk standard jämfört med dem i decilgrupp 2 (D8/D2) och därefter har värdet varierat. Skillnaden beräknas stiga till ca 1,97 åren 1996–1997 (diagram 6.1). Hushållen med högst ekonomisk standard hade 2,66 gånger högre inkomster än hushållen med lägst standard år 1991 (D9/D1) men kvoten beräknas år 1997 öka till 2,85.<sup>6</sup>

Tendensen till ökad spridning vid framskrivningen 1996–1997 beror både på en relativt bättre inkomstutveckling för hushåll med hög ekonomisk standard och en svag utveckling för dem med lägst standard. Det visas av att hushållen med hög standard får det relativt bättre än hushållen med genomsnittlig stan-

dard (D9/D5) samtidigt som standarden för hushållen i decilgrupp 1 försämras jämfört med hushållen i decilgrupp 5 (D5/D1).

**DIAGRAM 6.1**  
**Hur inkomstspridningen förändrats 1991–1997**

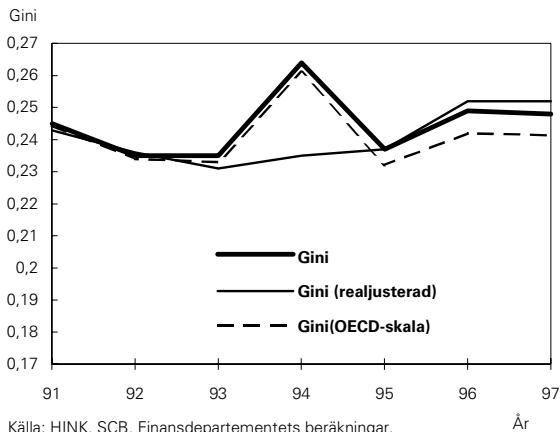


Även Gini-koefficienten har varierat ganska kraftigt under perioden men en viss ökning beräknas inträffa 1996–1997 enligt framskrivningen (diagram 6.2). Skillnaden mellan 1991 och 1997 är dock endast 0,003 enheter dvs. 1 procent. Det ligger inom intervallet för den statistiska osäkerheten och den osäkerhet som dessutom följer av metoderna för framskrivningen till 1997.

Förändringen 1991–1997 kan jämföras med ökningen av Gini-koefficienten 1983–1990 som var 0,021 enheter eller 10 procent. Utvecklingen i Sverige kan också jämföras med den i andra länder (för referenser, se underbilaga 4). I USA har spridningen i justerade disponibla inkomster ökat med 8 procent 1986–1994. Den har ökat med 12 procent i Norge mellan 1988 och 1995 och i Finland har ökningen varit måttliga 6 procent åren 1988 till 1995. I Storbritannien minskar inkomstspridningen sedan 1992 och totalt har den ökat endast 2 procent 1988–1995. Andra länder har inte upplevt nämnvärt ökade inkomstklyftor, t.ex. Tyskland och Frankrike. Utvecklingen i vissa OECD-länder visas i bilagediagram 1.1.

<sup>6</sup> D9 är den inkomst som avgränsar de 10 procent hushåll med högst ekonomisk standard.

DIAGRAM 6.2  
Inkomstspridning 1991-1997



Källa: HINK, SCB, Finansdepartementets beräkningar.

Beräkningen av inkomstspridningen för 1996–1997 enligt SCB:s vanliga sätt att mäta hushållens inkomster är delvis osäker eftersom det är notoriskt svårt att i prognoserna som ligger till grund för framskrivningen bedöma hur stora hushållens realisationsvinster kommer att bli. Realisationsvinster m.m. är mycket skevt fördelade och har betydelse främst för de 10 procent hushållen med högst ekonomisk standard. Avkastningen på aktier och andra värdepapper har en stor och växande betydelse för hur inkomstfördelningen utvecklas. I SCB:s gängse mätning av hushållens inkomster räknas de nominella inkomster som hushållet kan disponera under inkomståret. Den årliga avkastningen, förutom aktieutdelningen, syns således i inkomstfördelningen bara under de år hushållen säljer sina tillgångar. Om börsens värde stiger under många år syns detta först det år hushållen, exempelvis av skatteplaneringsskäl, säljer sina tillgångar. Då förändras inkomstspridningen ofta kraftigt och kortvarigt, vilket inträffade exempelvis 1994. Även för 1996 kan inkomstspridningen öka något mer än beräknat som följd av realisationsvinsterna. Under år med höga nominella räntor men hög inflation ser det ut som hushållen får stora kapitalinkomster medan det i själva verket kan vara en negativ realränta.

Därför har en känslighetsanalys genomförts där *realjusterade kapitalinkomster* har använts på samma sätt som i förra fördelningspolitiska redogörelsen. Hushållens inkomster och skatter av faktiska försäljningar av aktier m.m. har ersatts med en schablonmässigt beräknad kapitalinkomst efter skatt och hushållens räntor korrigerats för inflationen.

Inkomstspridningen enligt Gini-koefficienten för de realjusterade inkomsterna ökar något tydligare under 1996 och 1997. Om man tar hänsyn till de senaste årens börsuppgång, även om hushållen i stor utsträckning ännu inte realiserat värdeökningarna, gynnas framför allt hushåll med hög ekonomisk standard. Skillnaderna mellan hushåll med hög ekonomisk standard och de med låg accentueras.

Beskrivningen av utvecklingen av inkomstspridningen i Sverige påverkas av den speciella skala som

vi använder för att justera för hushållens olika försörjningsbördor (s.k. ekvivalensskala). Varje land använder sin egen skala, ibland flera olika. I en del länder som t.ex. i Sverige bygger skalan på nationella expertbedömningar av vad olika hushåll behöver äta m.m. I andra länder baseras de på undersökningar av vad olika hushåll faktiskt konsumerar. I några länder används en sammanvägning av olika underlag. Atkinsons/OECD:s analys av över 50 olika skalor visar att skalorna varierar mycket mellan olika länder och att Sverige har en skala som ger relativt stor tyngd till barn och tar liten hänsyn till stordriftsfördelar. I flera internationella studier i EU, OECD<sup>7</sup> och i undersökningar i andra länder använder man under senare år en standardiserad skala där hushållen vägs samman med roten ur antalet hushållsmedlemmar. Skalan ligger nära ett genomsnitt för OECD-länderna och anses rimligt spegla faktiska skillnader i konsumtionen mellan olika hushåll.

En känslighetsberäkning med denna skala visar att resultaten för perioden 1991–1997 ändras påtagligt. Med ”*OECD-skalan*” minskar inkomstspridningen mellan 1991 och 1997 och uppgången under senare år blir påtagligt mindre. Det förklaras främst av att barnfamiljer med denna skala hamnar högre i fördelningen.

## 6.2 Utvecklingen för olika grupper

*Decilgrupper:* Hushållen i decilgrupp 10 beräknas enligt framskrivningen få en minskning av den ekonomiska standarden 1991–1997 med ca 11 procent medan hushållen i decilgrupp 1 respektive 2 får en sänkt standard med ca 16 respektive 11 procent (bilagetabell 1.2). Den svaga utvecklingen för decilgrupp 1 torde till betydande del förklaras av att gruppens sammansättning ändrats genom att andelen studerande fördubblats (se underbilaga 3). Hushållen i övriga decilgrupper har haft en relativt mindre ogynnsam utveckling. Trots att de statistiska måtten på spridningen ändras måttligt finns således en underliggande tendens till ökade inkomstklyftor.

*Familjetyper:* Barnfamiljerna har fått relativt stora försämringar av den ekonomiska standarden (diagram 6.3). Utvecklingen har varit särskilt ogynnsam för flerbarnsfamiljer. De disponibla inkomsterna för familjer med tre eller fler barn beräknas enligt framskrivningen sjunka med ca 14 procent jämfört med en minskning med ca 8 procent för samtliga hushåll. Som nämnts ovan bestämmer den metod som används för att justera för försörjningsbördan i hög grad hur standarden för barnfamiljer är jämfört med andra hushåll.

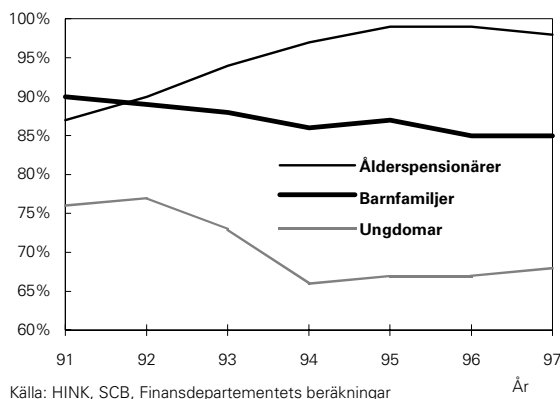
*Åldersgrupper:* Som visats tidigare har den ekonomiska standarden sjunkit relativt kraftigtast för

<sup>7</sup> Atkinson, A.B. m.fl.: Income Distribution in OECD Countries. OECD 1995.

ungdomar under 25 år. Deras ekonomiska standard beräknas minska med ca 23 procent 1991–1997. Den relativa försämringen för ungdomar har dock bromsats under de senaste åren. Även hushåll i åldern 25–34 respektive 35–44 år har haft en relativt svag utveckling. Ålderspensionärerna som grupp har fått en standardökning på ca 5 procent. Deras ekonomiska standard har nu passerat flertalet andra grupper och beräknas 1997 vara nära genomsnittet för alla hushåll om man tar hänsyn till försörjningsbördan.<sup>8</sup> Det bör återigen påpekas att jämförelsen inte avser samma personer 1991 och 1997. Förbättringen för ålderspensionärerna beror framför allt på att äldre med låg pension efterhand ersätts med pensionärer med högre ATP. Även ålderspensionärernas relativa standardförbättring avtar under de senaste åren. Garantnivån i ålderspensionen genom folkpension, pensionstillskott och bostadstillägg beräknat på en genomsnittlig hyra för en tvårumslägenhet har dock ökat reallt med lågt räknat 10 procent från 1991 till 1997.

**DIAGRAM 6.3**  
Barnfamiljers, ungdomars (<25år) och ålderspensionärers medelinkomst i förhållande till samtliga hushåll

Procent



*Socioekonomiska grupper:* Arbetarhushållens ekonomiska standard har enligt kalkylerna minskat med ca 8 procent 1991–1997 vilket är en lika stor minskning som för tjänstemannahushållen. Jämförelsen är dock osäker eftersom gruppernas sammansättning ändrats kraftigt som följd av arbetslösheten. De arbetslösa klassificeras som "Övriga" vid indelningen i socio-ekonomiska grupper.

*Ekonomiskt svaga hushåll:* Andelen hushåll med disponibla inkomster under 50 procent av medianinkomsten är det vanligaste måttet på hur många hushåll det finns som har en relativt sett svag ekonomi. Denna andel var ca 4,1 procent 1991 jämfört med

beräknat 5,5 procent 1997. Frånräknas studerande har andelen ekonomiskt svaga hushåll ökat mindre.

*Topp 1 respektive 10 procent:* Ett annat mått på den ekonomiska ojämnheten är hur stor andel av de totala disponibla inkomsterna som disponeras av de 1 procent respektive 10 procent hushållen med högst ekonomisk standard. Denna andel har varierat under perioden men någon tydlig ökning kan inte urskiljas.

## 7 Skatternas och transfereringarnas utjämnings effekter

En viktig fråga är om förändringarna i skatte- och transfereringssystemen förstärkt eller motverkat ökade skillnader i löner och kapitalinkomster. Det kan visas med olika statistiska metoder, dels med dekomponeringar av inkomstspidningsmått, dels genom att stegvis beräkna Gini-koefficienten för olika inkomstslag. Nya beräkningar fram till 1997 har genomförts enligt samma metoder som användes i föregående fördelningspolitiska redogörelse (för en närmare beskrivning, se prop 1996/97:1, bilaga 4). Metoderna är statiska och beaktar exempelvis inte att lönespridningen kan påverkas av hur skatterna och bidragen utformas.

### Faktaruta 4

*Dekomponering:* Uppdelning av den uppmätta totala inkomstspidningen i ett antal klart avgränsade delkomponenter (t.ex. inkomstslag). Varje delkomponent är i sin tur en produkt av två faktorer, en för de olika inkomstkomponenternas storlek och en annan som visar hur ojämnt fördelade de olika delkomponenterna är (Gini-koefficienten (G) kan t.ex. skrivas som  $G = V_1 \cdot K_1 + V_2 \cdot K_2 + \dots + V_i \cdot K_i + \dots + V_n \cdot K_n$  där  $V_i$  och  $K_i$  står för vikt respektive koncentrationsindex för inkomstkomponent  $i$ ). Genom att jämföra dekomponerade mått på inkomstfördelningen för olika år kan man analysera t.ex. de olika inkomstslagens bidrag till den förändring som registreras på aggregerad nivå. Det gäller såväl effekten av förändringar i de olika inkomstslagens betydelse för hushållens totala inkomster som förändringar av de olika inkomstslagens fördelning i befolkningen.

Faktorinkomsterna (marknadsinkomster från löner, närings- och kapitalinkomster) har sedan 1992 blivit något mer ojämnt fördelade bland hushållen. Faktorinkomsternas andel av hushållens totala inkomster minskade mellan 1991 och 1993 men har sedan återigen ökat påtagligt. Dessa båda förändringar, som enligt framskrivningen fortsätter 1996 och 1997, har sammantaget inneburit att faktorinkoms-

<sup>8</sup> Inräknas s.k. hemmaboende ungdomar i jämförelsen har ålderspensionärerna samma standard som genomsnittet för alla hushåll.



terna svarar för det mest påtagliga bidraget till den något ökade inkomstspridningen (diagram 7.1). Det kan utläsas i diagrammet genom att den linje som visar faktorinkomsternas bidrag till den sammantagna inkomstspridningen stiger (faktorinkomsternas fördelning i befolkningen gånger deras relativa vikt).

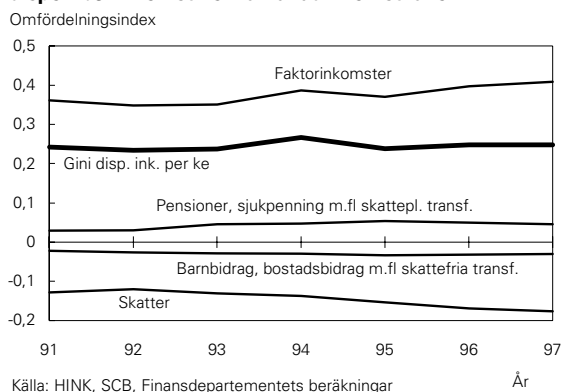
Även de skattepliktiga transfereringarna (sjuk- och föräldrapenning, arbetsmarknadsstöd, pension o.dyl.) har bidragit till en viss ökning av inkomstspridningen. Speciellt påtaglig var denna tendens fram till år 1995. Det torde främst bero på att ett ökat antal ålderspensionärer får höga ATP-pensioner och därmed en relativt sett högre ekonomisk standard.<sup>9</sup> Framskrivningen tyder på att de skattepliktiga transfereringarnas bidrag till den ökade inkomstspridningen därefter minskat något beroende på att de under 1996 och 1997 tenderat att bli mindre ojämnt fördelade än tidigare.

Skatterna har motverkat den ökning av inkomstspridningen som faktorinkomsterna och de skattepliktiga transfereringarna givit upphov till. Det sammanhänger framför allt med att skatteuttaget har ökat påtagligt sedan 1992. Den progressivitet som finns i inkomstskatterna får till följd att inkomstfördelningen blir jämnare när det totala skatteuttaget ökar. Även skatternas progressivitet har ökat något sedan år 1992. Framskrivningen tyder på att båda dessa trender fortsätter även 1996 och 1997.

De skattefria transfereringarnas (barnbidrag, bostadsbidrag, socialbidrag osv.) bidrag till utjämningen av inkomsterna ökade något fram till år 1995. Framskrivningen tyder på att deras bidrag till utjämningen därefter minskat påtagligt. De skattefria transfereringarnas fördelningspolitiska träffsäkerhet tycks visserligen ökat något även efter år 1995. Minskningen av den omfördelningseffekten beror i stället på att de skattefria transfereringarna minskat i relativ omfattning som följd av saneringsprogrammet.

DIAGRAM 7.1

**Uppdelning (dekomponering) av förändringen av inkomstspridningen enligt Gini-koefficienten av justerad disponibel inkomst i olika huvudinkomstkällor**



Källa: HINK, SCB, Finansdepartementets beräkningar

Sammantaget innebär det att utjämnings-effekten av skatter och transfereringar har ökat mellan 1991 och 1997.

Analysen har också utförts genom den vanliga metoden att steg för steg beräkna Gini-koefficienten, först för faktorinkomsterna, därefter när skattepliktiga transfereringar inräknas, sedan efter skatter osv. fram till den disponibla inkomsten. Genom att observera hur Gini-koefficienten stegvis förändras kan de olika inkomstslagets bidrag till inkomstspridningen analyseras. Resultaten av denna analys överensstämmer i allt väsentligt med dekomponeringen.

## 8 Avslutande kommentarer

Det finns ingen enkel och invändningsfri analys av fördelningseffekter. Beräkningar av regeleffekter ger vissa resultat, analyser av den faktiska inkomstfördelningen delvis andra. Inkomstspridningen kan synas öka om man beskriver inkomstutvecklingen för de enskilda individerna samtidigt som tendensen blir ganska svag när man analyserar hushållens ekonomiska standard genom att justera för skillnader i försörjningsbördan. Hur man justerar för försörjningsbördan påverkar liksom vilka år man jämför. I denna bilaga lämnas därför olika kompletterande beskrivningar.

Regelanalyser respektive analyser av inkomstfördelningens utveckling är helt olika metoder. I regelanalysen antar man att inget annat ändras än reglerna i skatte- och transfereringssystemen. Utvecklingen av inkomstfördelningen är resultatet av många och samverkande faktorer där regeländringarna bara är en. Andra viktiga faktorer är t.ex. befolkningens sammansättning, samhällsekonomin, lönefördelningen, sysselsättningen. I förra årets fördelningspolitiska redogörelse visades att det ofta är förändringar i lönernas och kapitalinkomsternas storlek och fördel-

<sup>9</sup> Detta motsäger inte att offentliga socialförsäkringar utjämnar inkomster jämfört med marknadsbaserade försäkringar.

ning som har störst betydelse för de förändringar som inträffar i fördelningen av ekonomiska resurser.

Man skall därför inte vänta sig att regelanalyser kan visa vad som faktiskt kommer att hända i inkomstfördelningen, utan enbart vad den direkta effekten är av att ändra reglerna. Resultaten från regelanalysen av saneringsprogrammet i avsnitt I och av framskrivningen av inkomstfördelningens utveckling 1995–1997 i avsnitt II överensstämmer dock på många punkter, men skiljer sig också delvis åt. De är likartade exempelvis när det gäller den något sämre utvecklingen för barnfamiljer och hushåll med en svag ekonomisk standard, den relativt gynnsamma utvecklingen för pensionärer samt den ganska jämna utvecklingen för kvinnor och män respektive för arbetar- och tjänstemannahushåll. Det pekar på att saneringsprogrammets omfattning slår igenom i utvecklingen av inkomstfördelningen.

Däremot skiljer sig resultaten när det gäller förändringen av inkomstspridningen. Vid regelanalysen av saneringsprogrammet minskar Gini-koefficienten men den ökar vid framskrivningen av inkomstfördelningen till 1997.

Skillnaderna har flera förklaringar. Den viktigaste orsaken är att hushåll i den övre delen av inkomstfördelningen som har arbete får ökade reallöner och högre kapitalinkomster vilket bidrar till ökade klyftor och detta ingår inte i regelanalysen. Med det gängse måttet på inkomster leder sänkta räntor till lägre inkomster för barnfamiljer m.fl. eftersom ränteavdragen minskar. De lägre ränteutgifterna beaktas inte vid beräkningen av den ekonomiska standarden. Realvärdet av olika transfereringar, t.ex. barnbidragen, minskar 1994–1997 men det är inte en regelförändring som ingår i saneringsanalysen. Åtgärderna som föreslås i denna budgetproposition för 1998 ingår inte i framskrivningen till 1997. Regelanalysen omfattar dessutom flera regeländringar med en positiv fördelningsprofil, vilka inte ingår när man granskar fördelningen av disponibla inkomster, t.ex. sänkt moms på livsmedel och höjd skatt på pensionssparande. I saneringsanalysen ingår att kapital- och förmögenhetsskatterna återställdes men eftersom skatten aldrig slopades syns inga effekter i den faktiska inkomstfördelningen.

Av den totala uppgången i inkomstspridningen 1994–1997 beräknas ungefär hälften förklaras av regeländringar medan återstoden beror på utvecklingen av löner och kapitalinkomster.

Om framskrivningen fångat de viktigaste tendenserna i utvecklingen under senare år bl.a. när det gäller löner och kapitalinkomster tyder således mycket på att Sverige har klarat krisen och saneringen av de offentliga finanserna utan att inkomstklyftorna hittills ökat särskilt dramatiskt, men de flesta grupper har fått sänkt ekonomisk standard. En framskrivning är i likhet med prognoser osäker eftersom oväntade förändringar kan inträffa. Först om några

år kan man analysera det faktiska fördelningsutfallet till och med 1997.

## Underbilaga 1: Regelanalysen

De flesta regeländringar i saneringsprogrammet har efterbildats fullständigt. Det finns dock ett antal regeländringar där information saknas eller där olika typer av antaganden har måst göras.

*Avkastningsskatten* för privatanställdas avtalsenliga pensionsfonder har höjts från 9 % till 15%. I likhet med vid utvärderingen av skattereformen har arbetsgivarnas ökade kostnader för framtida pensioner antagits övervälrats på lägre löner. Det antas således att de ökade kostnaderna på sikt leder till minskad lön för de löntagare som berörs och därför har beräknats hur mycket lönen måste minska för att arbetsgivarens kostnader inte skall påverkas av den ökade avkastningsskatten. Denna metod innebär även att de framtida avtalspensionerna ej påverkas. Den höjda avkastningsskatten på privata pensionsfonder har beaktats genom att avdragen för pensionsförsäkringar ökas. Förutom att inkomstskatten påverkas av detta minskas den disponibla inkomsten med det ökade kostnadsbeloppet.

Effekten av ändrad *beskattning av bilförmån* har uppskattats genom att det i deklarationen finns upplysningar om vilka som har bilförmån. Dessutom finns en klumpsumma på det summerade förmånsbeloppet av ett antal förmånstyper (bilförmån, ränteförmån, bostadsförmån och övrig förmån). För dem som enbart har bilförmån vet man värdet. För övriga fall har bilförmånsvärdet uppskattats schablonmässigt. Utifrån bilförmånsvärdet kan man få en uppskattning av bilens pris och på denna grund beräknas ett bilförmånsvärde enligt nya regler. Med antaganden om genomsnittlig körsträcka beaktas även de ökade kostnader bilförmånstagaren har fått privat som följd av de nya reglerna.

*Basbelopp och skattegränser* har justerats så att de nya reglerna i saneringsprogrammet jämförts med en basanalys där basbelopp m.m. har höjts fullt ut med inflationens utveckling.

*Effekten av sänkt matmoms* har beräknats med hjälp av en regressionsanalys där matutgifterna varierar med ett antal bakgrundsfaktorer. Regressionen har skattats i SCB:s undersökning om hushållens ut-

gifter från 1992. De förklarande variabler som använts är disponibel inkomst, ålder samt antal vuxna och barn i hushållet. Den erhållna regressionslikningen implementerades därefter i HINK-undersökningen. Vinsten för hushållet är den utgiftsminskning som blir följd av matmoms-sänkningen. Vi har därvid antagit att hela matmomsminskningen ökar hushållens disponibla inkomster. Analysen är statisk, dvs. hushållen förutsätts ej ändra sitt konsumtionsbeteende.

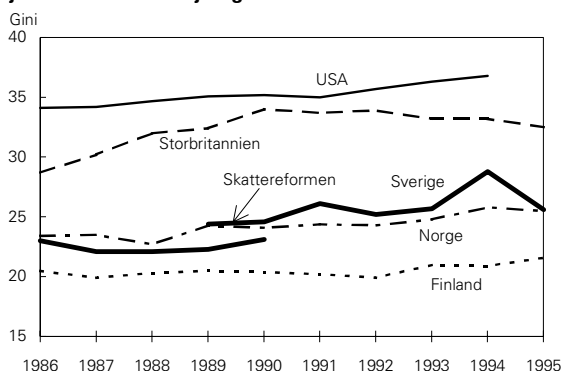
Även *energiskatthöjningarna* har beaktats med hjälp av en regressionsanalys. Metoden är ungefär densamma som den för matmomsen.

Skärpta *kvalifikationsregler inom arbetslöshetsförsäkringen* har beaktats genom schablonmässig sänkning av ersättningsnivån.

## Underbilaga 2: Bilagetabeller och diagram

BILAGEDIAGRAM 1.1

**Trenden i inkomstutveckling i vissa OECD-länder 1986 - 1995 enligt Gini-koefficienten för disponibla inkomster justerade för försörjningsbörda**



Källa: Tabeller från Statistisk Sentralbyrå, Norge, Statistiskcentralen, Finland, Institute for Fiscal Studies, Storbritannien samt Gottschalk/Smeeding, USA.

Anm1: Nivåerna på ländernas Gini-koefficienter kan inte jämföras med varandra då olika mätmetoder tillämpas.

Anm2: Nivåskillnaden för Sverige vid skattereformen visar hur mycket inkomstspridningen underskattades före reformen.

**BILAGETABELL 1.1 EGENSKAPER FÖR INDIVIDGRUPPER. 1997 ÅRS PRISER**

Grupp	År	Ålder	Andel kvinnor	Andel deltid	Antal	Lön + skattepliktiga transfereringar	Lön + skattepliktiga transfere- ringar + kapitalinkomster
Välbeställda	91	52	42	19	94 000	276 600	717 000
	97	59	34	13	80 000	312 800	608 600
Höginkomst	91	45	9	0	219 000	428 600	445 400
	97	46	14	0	207 000	468 000	480 900
Medelinkomst	91	42	38	0	1 754 000	215 400	221 600
	97	43	39	0	1 654 000	231 200	236 100
Låginkomst	91	39	67	0	219 000	134 900	138 700
	97	39	65	0	207 000	150 200	153 800
Deltid	91	42	81	100	822 000	142 800	148 600
	97	43	80	100	715 000	156 500	160 600
Företagare	91	49	28	30	241 000	39 600	126 100
	97	48	29	31	226 000	42 900	126 300
Arbetslösa	91	37	49	50	184 000	130 500	134 500
	97	40	50	36	467 000	126 300	129 000
Pensionär	91	71	58	5	1 808 000	109 700	119 400
	97	71	57	3	1 742 000	119 000	126 800
Ungdom o stud	91	22	54	38	659 000	99 900	102 800
	97	23	53	31	628 000	81 200	83 300
Övriga	91	43	51	28	505 000	134 100	145 400
	97	44	50	20	568 000	133 700	142 000

**BILAGETABELL 1.2 DISPONIBEL INKOMST JUSTERAD FÖR FÖRSÖRJNINGSBÖRDA 1991-1997 SAMT FÖRÄNDRING 1991-1997. INDIVIDVIKTER. 1997 ÅRS PRISER. MEDIANER SAMT MEDELVÄRDEN FÖR DECILGRUPPER**

	1991	1993	1995	1997*	1991/97 *, %
<b>Samtliga</b>	<b>96 600</b>	<b>93 300</b>	<b>88900</b>	<b>89 400</b>	<b>-7,5</b>
<i>Ålder</i>					
-24	86 700	75 400	67 200	67 100	-22,6
25-34	93 700	87 800	84 700	84 200	-10,1
35-44	93 000	87 300	80 900	80 800	-13,1
45-54	119 300	113 900	108 100	109 900	-7,9
55-64	128 700	123 400	118 200	118 300	-8,1
65-74	92 500	94 900	93 200	93 400	1,0
75-	73 200	78 600	80 100	80 700	10,2
<i>Familjetyp</i>					
Ensam utan barn	104 700	97 400	93 100	95 100	-9,2
Ensam 1 barn	86 500	83 900	79 100	78 800	-8,9
Ensam 2+ barn	71 900	68 600	65 100	62 700	-12,8
Gift/sambo utan barn	141 800	133 800	130 100	133 200	-6,1
Gift/sambo 1 barn	110 800	104 100	100 300	102 500	-7,5
Gift/sambo 2 barn	93 100	88 400	83 800	84 500	-9,2
Gift/sambo 3+ barn	76 200	72 200	66 800	65 600	-13,9
Ensam ålderspensionär	76 000	79 300	80 100	80 300	5,7
Gift/sambo ålderspens	90 200	94 600	92 400	93 200	3,3
<i>Socioekonomisk grupp</i>					
Ej facklärd arbetare	95 100	90 700	85 400	87 200	-8,3
Facklärd arbetare	100 400	94 500	90 900	92 700	-7,7
Lägre/mellan tjänstemän	112 100	106 900	100 400	103 100	-8,0
Högre tjänstemän	134 400	123 700	120 600	124 100	-7,7
Företagare/lantbrukare	76 300	72 500	70 900	69 600	-8,8
Övriga	83 100	85 800	82 500	82 300	-1,0
<i>Decilgrupper (medelvärden)</i>					
1	43 500	40 600	38 800	36 500	-16,1
2	67 500	65 300	61 900	60 100	-11,0
3	76 300	74 200	70 800	70 000	-8,3
4	84 000	81 300	77 800	77 800	-7,4
5	92 300	88 900	85 000	85 400	-7,5
6	101 300	97 700	93 200	94 200	-7,0
7	113 000	108 200	103 400	105 200	-6,9
8	128 100	122 100	116 700	119 500	-6,7
9	148 800	142 000	136 400	140 100	-5,8
10	227 400	206 300	198 800	203 500	-10,5
<b>Andel under halva medianen (exkl studerandehushåll)</b>					
	<b>4,1 (3,5)</b>	<b>4,7 (3,8)</b>	<b>4,6 (3,5)</b>	<b>5,5 (4,5)</b>	
<b>Procent av totala inkomsterna</b>					
<b>1 % med högst standard</b>	<b>4,7</b>	<b>3,8</b>	<b>4,0</b>	<b>4,0</b>	
<b>10 % med högst standard</b>	<b>21,0</b>	<b>20,1</b>	<b>20,2</b>	<b>20,5</b>	

\* Framskrivning

### Underbilaga 3: Vilka finns i decilgrupperna

En vanlig fråga om fördelningsanalyser är vilka som finns i olika decilgrupper och hur höga deras inkomster är. I denna bilaga redovisas exempel och diagram som beskriver decilindelningen.

#### Indelningen i decilgrupper

Hushållen rangordnas i decilgrupper efter deras disponibla inkomst justerad för försörjningsbörda med s.k. konsumtionsenheter (se faktaruta 1).

*Exempel 1: Makar med två barn i åldern 5 och 15 år (vid lika inkomster och kommunalskatt 31,65 kr):*

Familjens förvärvsinkomst	400 000
Sjuk- och föräldrapenning	15 000
Skatt, egenavgift	143 192
Barnbidrag	15 360
Disponibel inkomst	287 168
Antal kons.enheter	1,92+0,66+0,76 =3,34
Disponibel inkomst/k.e.	85 978

#### Exempel 2: Ensamstående utan barn

Förvärvsinkomst	170 000
Sjukpenning	2 000
Skatt, egenavgift	-57 875
Disponibel inkomst	114 125
Antal kons.enheter	1,16
Disponibel inkomst/k.e.	98 384

I tabell 1 visas de genomsnittliga inkomsterna i decilgrupperna sedan hushållen indelats efter disponibel inkomst per konsumtionsenhet. Den disponibla inkomsten per konsumtionsenhet i exempel 1 placerar tvåbarnsfamiljen nära genomsnittsvärdet i decilgrupp 5. Den ensamstående hamnar trots en lägre förvärvsinkomst i en högre decilgrupp 6. Placeringen visar att den ekonomiska standarden i dessa exempel är lägre för tvåbarnsfamiljen än för den ensamstående.

**TABELL 1 GENOMSNIITTLIG BRUTTOINKOMST OCH DISPONIBEL INKOMST PER KONSUMTIONSENHET I DECILGRUPPER FÖR ENSAMSTÅENDE UTAN BARN OCH MAKAR MED TVÅ BARN 1997**

DECILGRUPP	ENSAMSTÅENDE UTAN BARN		SAMBOENDE MED TVÅ BARN	
	BRUTTOINKOMST	DISPONIBEL INKOMST PER KE	BRUTTOINKOMST	DISPONIBEL INKOMST PER KE
1	32 000	29 300	133 800	39 400
2	65 000	60 400	215 100	59 900
3	84 400	70 100	299 900	70 300
4	101 100	77 800	348 800	77 800
5	119 900	85 200	393 700	85 600
6	146 000	94 300	438 300	94 000
7	175 000	105 200	506 800	105 200
8	204 100	119 500	601 300	118 700
9	244 800	140 100	723 800	137 200
10	376 400	206 500	1 122 300	201 300
Samtliga	149 000	96 000	406 000	87 000

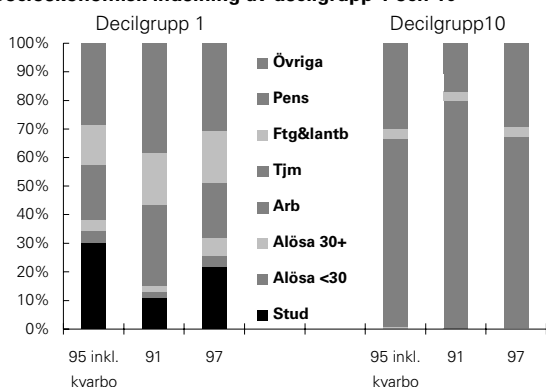
Anm: Med bruttoinkomst avses inkomst av lön, näringsverksamhet, kapital samt skattepliktiga transfereringar. Decilindelningen omfattar alla hushåll exkl. hemmaboende ungdomar 18 år och äldre. Individvikter  
Källa: HINK, SCB, Finansdepartementets beräkningar

#### Decilgruppernas sammansättning

I SCB:s ordinarie inkomststatistik består hushåll i decilgrupp 1 med den lägsta ekonomiska standarden till mer än två tredjedelar av ungdomar 18 år och äldre som bor hemma hos föräldrarna (räknas som räknas som egna hushåll), studerande, egenföretagare eller jordbrukare och övriga som inte kan klassificeras t.ex. värnpliktiga (diagram 1). Det är grupper där inkomstmätningar inte särskilt väl speglar den ekonomiska standarden. Ungdo-

mar som bor hemma har ofta helt eller delvis ekonomisk gemenskap med föräldrarna och ungdomarnas standard är därför ofta bättre än vad deras egna inkomster utvisar. Studerande har tillfälligt låga inkomster men kan antas småningom ofta få högre inkomster än de som inte studerar. För egenföretagare är deklarerade näringsinkomster av skatteskal inte en pålitlig mätare av den ekonomiska standarden. Det är ganska få arbetare, pensionärer och andra med fasta inkomster som hör till decilgrupp 1.

**DIAGRAM 1**  
Socioekonomisk indelning av decilgrupp 1 och 10



Källa: HINK, SCB, Finansdepartementets beräkningar

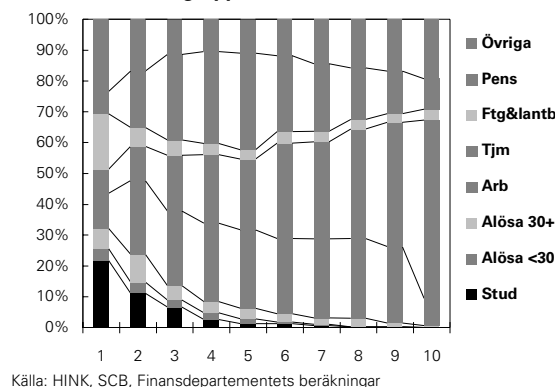
I analyserna i bilagan har hemmaboende ungdomar tagits bort före beräkningarna.

En jämförelse av sammansättningen i decilgrupp 1 år 1991 med framskrivningen till 1997 visar att andelen studerande har fördubblats, från 11 procent 1991 till 22 procent 1997. Även arbetslösa ungdomar har ökat påtagligt. Andelen pensionärer (inkl. förtidspensionärer) har minskat från 20 procent till 7 procent. Ökningen av andelen studerande och den ändrade sammansättningen i övrigt av decilgrupp 1 förklarar således delvis varför gruppens ekonomiska standard relativt sett försämrats mer än för andra decilgrupper.

Hushåll i decilgrupp 10 består till största delen av tjänstemannahushåll (ca 60 procent). Mellan 1991 och 1997 har dock andelen pensionärer i den högsta decilgruppen stigit.

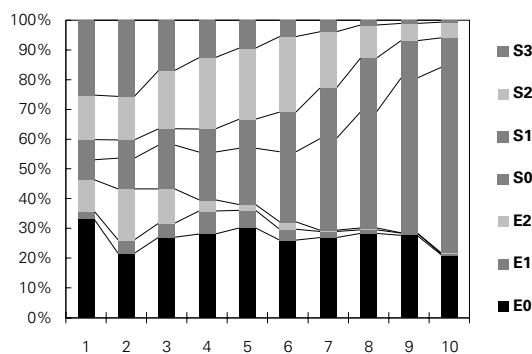
Pensionärerna är annars placerade främst i decilgrupperna 3-5 även om en ganska stor andel numera räknas till de hushåll som har en hög ekonomisk standard (diagram 2). Arbetarhushållen är ganska jämnt fördelade från decilgrupp 2 till decilgrupp 9 dvs. den med näst högst standard. Arbetslösa ungdomar finns främst i de lägsta decilgrupperna medan övriga arbetslösa främst förekommer i decilgrupperna 3-7. Tjänstemän är ojämnt fördelade med tyngdpunkten i de övre decilgrupperna.

**DIAGRAM 2**  
Decilgruppernas sammansättning 1997. Socioekonomiska grupper.



De flesta (33 procent) i decilgrupp 1 är ensamstående utan barn men även många flerbarnsfamiljer räknas till dem med lägst ekonomisk standard (diagram 3). Ensamföräldrar är koncentrerade till decilgrupperna 2-3 men de förekommer också i högre decilgrupper. Gifta/samboende med 1-2 barn är ganska jämnt fördelade över decilskalan medan samboende utan barn dominerar hushållen med högst ekonomisk standard.

**DIAGRAM 3**  
Decilgruppernas sammansättning 1997. Familjetyper



Källa: HINK, SCB, Finansdepartementets beräkningar

E0, E1, E2=Ensam utan barn, med ett, med två eller fler barn. S0, S1, S2, S3=Gifta/samboende utan barn, med ett, två, tre eller fler barn.

**TABELL 2 DECILGRUPPERNA INDELADE I OLIKA INKOMSTTAGARE. PROCENT 1997 (FÖR DEFINITIONER, SE FAKTARUTA 2)**

DECIL	VÄLBE- STÄLLDA	HÖGIN- KOMST- TAGARE	MEDEL- INKOMST- TAGARE	LÅGIN- KOMST- TAGARE	DELTID	FÖRE- TAGARE	ARBETS- LÖSA	PENSIO- NÄRER	UNG-DOMAR O STUD	ÖVRIGA
1	0	0	2	2	5	12	10	11	33	24
2	0	0	8	2	11	4	15	31	15	13
3	0	0	12	4	12	3	10	42	10	5
4	0	0	14	4	13	3	9	43	8	6
5	0	1	18	5	11	2	9	41	8	5
6	0	1	26	5	13	3	7	31	8	6
7	0	2	32	4	13	3	5	26	8	7
8	1	3	40	3	13	2	4	19	7	7
9	2	3	48	2	11	2	3	18	3	7
10	7	18	42	1	9	2	2	9	1	9

Anm: Raderna summerar inte alltid till 100% på grund av avrundning.

Decilgrupp 10 med högst ekonomisk standard består till ca 42 procent av medelinkomsttagare enligt den indelning som användes i kapitel 5 (tabell 2). Västbeställda och höginkomsttagare svarar endast för ca 25 procent, även om flertalet av dem räknas till decilgrupp 10. Även i decilgrupperna 8-9 dominerar helt medelinkomsttagarna. Mycket få av alla låginkomsttagare hör till decilgrupp 1, de förekommer i stället i alla decilgrupper upp till de högsta. Pensionärerna utgör 9 procent i decilgrupp 10 och nära 20 procent av decilgrupperna 8-9. Hushållen i decilgrupp 1 domineras även här av egenföretagare, studerande och övriga.

### Inkomströrligheten

Fram till 1991 kunde man med HINK-undersökningarna studera hur stor andel som fanns i resp. decilgrupp som hade lämnat gruppen året efter. Den senaste studien visar att 35 procent av dem i kvintil 1 (decilgrupp 1 och 2) redan året efter hade höjt sin inkomst och flyttat till en högre decilgrupp.<sup>10</sup> I den högsta kvintilen var ca 80 procent kvar året efter. Interna beräkningar har visat att av de 100 000 med högst inkomst var ca 65 procent utbytta efter tre år. Det finns också studier som tyder på att inkomströrligheten har ökat under de senaste 20 åren.<sup>11</sup> Några studier av den ekonomiska rörligheten under senare åren finns såvitt känt inte.

### Underbilaga 4: Referenser

Atkinson, A.B. (1997): Measurement of Trends in Poverty and Income Distribution. DAE Working Papers. Department of Applied Economics. University of Cambridge.

Epland, J (1997): Inntektsfördelningen 1986-1995: Hvorfor öker ulikheten. Økonomiske analyser 5/97. Statistisk sentralbyrå. Norge.

Gottschalk, P., Smeeding, T. (1997): Cross-National Comparisons of Earnings and Income Inequality. Journal of Economic Literature, June 1997.

Hansen, F. (1997): Estimating Income Distribution in Denmark Using a Microsimulation Model. Ministry of Economic Affairs 1997.

Inkomstfördelning och inkomstutveckling. LO 1997.

Inkomstfördelningsundersökningen. Statistiska meddelanden Be21 SM9701. SCB

Konjunkturutveckling och inkomstfördelning 1995-1997. En rapport från LO-ekonomerna. LO 1996.

Ökonoministeriet (1991): Fremskrivning af modelbefolkninger. Lovmodelrapport.

<sup>10</sup> Jansson, K.: Inkomstfördelningen i Sverige 1980-1991. Rapport 1993:1. SCB.

<sup>11</sup> Fritzell, J.: Is persistent low income an increasing phenomenon and a necessary feature of post-industrial societies? Trends in Sweden. Institutet för social forskning. Stockholm.