

8 Hälsa och välbefinnande

Viveca Östberg

8.1 Inledning

Att ha en tillfredsställande hälsa är ett centralt levnadsvillkor i sig och en resurs att använda för att kunna verka inom andra livsområden. En viss hälsonivå är en förutsättning för att kunna utöva vissa fritidssysslor, för att kunna tillgodogöra sig undervisningen i skolan, etc. Både i internationellt och historiskt perspektiv framstår svenska barns hälsa som god. Barnadödligheten hör till de lägsta i världen och har fortsatt att minska under 1990-talet. Infektionssjukdomarna som skördade många liv i början av seklet medför idag sällan sådana konsekvenser. Olycksfall är den vanligaste dödsorsaken bland äldre barn, men även sådana har minskat. När det gäller kroniska sjukdomar har dock en ökning ägt rum under de senaste 25 åren. Detta beror till stor del på en ökad förekomst av allergiska besvär. Astma, eksem och andra allergier utgör hälften av de långvariga sjukdomarna. Även diabetes bland barn har blivit vanligare under 1990-talet (Janson 2001).

I WHO:s undersökningar av 11-, 13- och 15-åringar i ett antal europeiska länder ser sig 98 procent av de svenska barnen som helt eller ganska friska (Danielson och Marklund 2000). Denna period i livet är också relativt frisk i fysisk bemärkelse. Ett orosmoln utgör dock den psykiska hälsan. Psykisk ohälsa har i flera folkhälso-rapporter pekats ut som ett av de största folkhälsoproblemen för den vuxna befolkningen. Denna form av ohälsa har blivit vanligare under 1990-talet och den största ökningen har skett bland unga vuxna. Andelen som uppger symtom av typen ångslan, oro eller ångest har i stort sett fördubblats i åldersgruppen 16–24 år (Socialstyrelsen 2001). En liknande utveckling kan skönjas även bland barn och ungdomar. Mellan mitten av 1980- och mitten av 1990-talet ökade andelen som uppgav sig ha olika psykosomatiska besvär bland 13- och 15-åringar. En ökning under 1990-talet finns även bland 11-åringar (Danielson och Marklund 2000). Psykosomatiska

besvär har också ökat mellan åren 1984 och 1996 då en förälder rapporterar sådana besvär hos barn (Berntsson och Köhler 2001). Att ungdomar känner sig stressade har även det blivit vanligare under de senaste åren. Bland elever på högstadiet och gymnasiet var det 1997 25 procent som ofta eller alltid kände sig stressade och år 2000 35 procent (Skolverket 2001).

I detta kapitel kommer speciellt den psykiska hälsan/ohälsan att fokuseras. Här rör det sig om besvär av en mer vardaglig karaktär och inte allvarligare former av psykisk ohälsa. Psykisk hälsa/ohälsa kommer att studeras i termer av psykiskt välbefinnande och psykosomatiska besvär. De senare omfattar huvudvärk, magont och sömnproblem. Här inkluderas också upplevelsen av stress. Förutom psykisk hälsa studeras hälsorelaterade vanor, nämligen mat-, motions-, rök- och alkoholvanor. Vanor grundläggs ofta under ungdomsåren och har kanske den största betydelsen genom sin varaktighet och påverkan på hälsan i framtiden.

I kapitlet visas hur psykiskt välbefinnande, psykosomatiska besvär och hälsorelaterade vanor är fördelade bland barn och ungdomar. I en avslutande del fokuseras sociala relationer och ekonomiska problem, och vi undersöker huruvida dessa aspekter av barns villkor är relaterade till deras psykiska hälsa.

8.2 Psykiskt välbefinnande och psykosomatiska besvär

Det finns olika metoder för att mäta barns psykiska hälsa eller ohälsa. Beroende på vilken metod som används, får man delvis olika bilder av verkligheten. De skiljer sig också åt med avseende på vilka för- och nackdelar de har (för en diskussion se Socialstyrelsen 1996; 1997; SOU 1998:31). Ett vanligt sätt är att ställa frågor till barnets föräldrar eller lärare angående olika symtom på ohälsa hos barnet. Dessa symtom kan innefatta både vad föräldern/läraren tror om barnets inre tillstånd och om barnets mer synliga beteenden, vilka kan indikera ohälsa. Fördelen med lärarskattningar är att läraren har goda möjligheter att jämföra barnet med andra i samma ålder. Fördelen med föräldraskattningar är att föräldern ser barnet i fler miljöer och överhuvudtaget har en bättre kännedom om barnet. Ett annat sätt är att fråga barnet själv hur ofta han eller hon upplever olika tillstånd som att vara ledsen, irriterad eller spänd och nervös. Det är också vanligt att fokusera på barnets upplevelse av psykosomatiska besvär, som magont, sömnsvärigheter och huvud-

värk. Psykosomatiska symtom ses delvis som en konsekvens av psykisk ohälsa och används därför som indikatorer på lindrigare former av psykiska besvär.

Studier av psykisk ohälsa är vanligare än studier av psykisk hälsa. Psykisk ohälsa är också lättare att definiera och mäta och kan många gånger ses som en mer angelägen fråga. Att vi saknar tillfredsställande beskrivningar av och mått på den mer positiva sidan av psykisk hälsa är dock en brist. De flesta individer har inte allvarligare problem, samtidigt som det även bland dem med relativt god hälsa finns variationer i hälsotillståndet. I den här studien vill vi försöka ge en bild av det psykiska välbefinnandet bland barn. Här är barnets egen upplevelse central.

Med psykiskt välbefinnande avses en självskattad, inre och subjektiv känsla av välmående. Det handlar om att känna trivsel, tillfredsställelse och glädje eller, å den andra sidan, vantrivsel, missnöje och nedstämdhet. Barnen i studien har fått svara på ett antal frågor om sitt eget psykiska välbefinnande, vilka hämtats ur självskattningsskalan "Jag tycker jag är" (Ouvinen-Birgerstam 1985). Fördelen med att använda dessa frågor är, att de har utformats för och prövats på svenska barn i åldrarna 7–16 år, och att en del av frågorna är avsedda att fånga psykiskt välmående. Bland dessa har ett mindre antal valts ut, som kan antas spegla en inre och subjektiv känsla av att må bra respektive av att må dåligt. Valet av frågor har också skett med tanke på att de inte direkt skall syfta på objektiva förhållanden, såsom konkreta problem. De skall heller inte gälla beteenden. Frågorna ställs i form av påståenden, där barnen får ange i vilken utsträckning de tycker att olika beskrivningar stämmer in på hur de själva är eller brukar vara. Påståendena är följande: "Jag känner mig ofta ledsen eller nere"¹, "Jag är nästan alltid på gott humör", "Jag är ofta spänd och nervös", "Jag orkar göra mycket", "Jag är ofta sur och irriterad", "För det mesta är jag nöjd med mig själv". De olika indikatorerna på psykisk hälsa/ohälsa har summerats för att bilda en skattningsskala som kommer att användas i analyserna.²

¹ I originalutförandet innehåller påståendet inte den senare delen av påståendet, det vill säga "eller nere".

² Indikatorerna har summerats på samma sätt som Ouvinen-Birgerstams (1985) självskattningsskala. Svarsalternativen var "Stämmer precis", "Stämmer ungefär", "Stämmer dåligt" och "Stämmer inte alls". Antalet poäng för varje svar var -2, -1, 1, och 2 poäng vilka summerades över indikatorerna på psykiskt välbefinnande. Den skala som används varierar således mellan -12 och 12 poäng. Fördelningens medelvärde är 6,66, standardavvikelsen 3,79, skevheten -1,06 och toppigheten 1,49. En viktig fråga är huruvida dessa indikatorer verkligen speglar en gemensam underliggande dimension. Då de prövas i en faktoranalys ser de

För att också få en bild av hur vanliga dessa symtom är, kommer tre av de enskilda indikatorerna som ingår i skattningsskalan att särredovisas. Dessa gäller brist på, eller lågt, psykiskt välbefinnande, det vill säga huruvida barnet ofta känner sig ledsen eller nere, är spänd och nervös, respektive är sur och irriterad. Hur vanligt det är, dvs. att barn uppger att dessa beskrivningar stämmer precis eller ungefär med hur de själva brukar vara, kommer att analyseras. Anledningen till att just dessa tre valts ut är att de innehållsmässigt liknar de frågor som ställs i andra större undersökningar, vilket möjliggör vissa resultatjämförelser (jfr Danielson och Marklund 2000). Slutligen kommer föräldrarnas bild att redovisas, där brist på psykiskt välbefinnande definieras som att föräldern angett att barnet under det senaste halvåret minst en gång i veckan varit orolig/bekymrad eller nedstämd/häglös.³

I den första kolumnen i Tabell 8:1 visas medelvärden för psykiskt välbefinnande i olika grupper. Välbefinnandet är lägst i den äldsta åldersgruppen, 16–18 år, och det är lägre bland flickor än bland pojkar. Könsskillnaden återfinns i alla åldersgrupper och tenderar att vara något större i högre åldrar (se Figur 8:1). För barn i splittade familjer finns också en tendens till lägre välbefinnande men skillnaderna är inte statistiskt säkerställda. Familjens sociala klass-tillhörighet och huruvida föräldrarna är födda inom eller utanför Sverige verkar inte ha någon större betydelse för psykiskt välbefinnande.

Andelen barn som anger att de ofta är ledsna/nere, spända/nervösa eller irriterade/sura varierar mellan 16 och 23 procent (kolumn 2-4 i Tabell 8:1). Det är vanligast att känna sig spänd och nervös. De olika indikatorerna ger delvis olika resultat och inga klara tendenser kan ses när det gäller skillnader mellan familjetyper, sociala klasser eller föräldrarnas födelseland. Ingen klar tendens finns heller när det gäller ålder. En könsskillnad till flickornas

ut att fånga en gemensam dimension. Alla ingående indikatorer sammanfaller i en komponent och har höga faktorladdningar (varierar mellan 0,57 och 0,74). Skalan har också hög konsistens ($\alpha = 0,70$). Om detta test utförs för olika grupper separat blir dock resultatet annorlunda. För de yngsta (10-12 år gamla) finns tecken på att de negativa och de positiva indikatorerna speglar delvis olika förhållanden. Skalan i sin helhet verkar således passa de äldre barnen/ungdomarna (13-18 år) bättre än de yngre. Skalan kommer trots detta att användas för analyserna i detta kapitel, eftersom resultaten i grunden blir desamma som när de positiva respektive de negativa indikatorerna summeras och analyseras var för sig.

³ De barn som definierats som att vara oroliga/bekymrade/nedstämda/häglösa enligt en förälder är de, vars förälder svarat "Minst en gång i veckan" på någon av frågorna: "Under det senaste halvåret, hur ofta har han/hon varit orolig eller bekymrad?" eller "Under det senaste halvåret, hur ofta har han/hon varit nedstämd eller häglös?".

nackdel finns dock när det gäller att ofta känna sig ledsen eller nere. En tendens i samma riktning finns även för övriga indikatorer, men här är könsskillnaderna inte så stora och inte statistiskt signifikanta. När man i WHO:s studie frågade om hur ofta barn kände sig nere, irriterade/på dåligt humör respektive nervösa, fann man att flickor oftare hade sådana problem, men även där var könsskillnaden ibland mycket liten (se Danielson och Marklund 2000).

De resultat man får, när föräldrarna ger information om sina barns psykiska hälsa, är inte alltid desamma som när barn själva är informanter. En skillnad är att äldre barn anger ett lägre välbefinnande än yngre, medan föräldrarna inte tycks uppfatta det så (det vill säga om man jämför den första och den sista kolumnen i Tabell 8:1). Enligt föräldrar är barn i enförälderhushåll oftare oroliga, bekymrade, nedstämda eller häglösa. Huruvida detta även gäller när barnen själva är uppgiftslämnare är mer oklart. Överlag framstår det dock som om barn och föräldrar har olika uppfattningar eller rapporterar olika typer av hälsoproblem. Sambandet mellan barnets rapportering och dess förälders är också låg (korrelationerna varierar mellan 0,05 och 0,13). Barns rapportering kan tänkas basera sig på ett kortare tidsperspektiv än föräldrarnas rapportering. Frågorna till barnen gäller också i högre grad nuläget medan föräldrarna ombes se till hur det brukat vara under det senaste halvåret. Det är förstås också så, att föräldrar inte alltid har sådan insikt i sina barns känsloliv, att de kan ge tillförlitlig information i dessa frågor. Det kan även vara så, att föräldrars information färgas av andra aspekter av deras levnadsförhållanden, vilket sedan kan påverka undersökningens resultat.

I tabellen framgår inga skillnader mellan barn med föräldrar födda i Sverige och barn vars föräldrar är födda i ett annat land. Här är kategoriseringen visserligen mycket grov. Det material vi använder tillåter inte en fin uppdelning mellan ursprungsländer. En separat analys av dem med föräldrar födda i Norden, i övriga Europa respektive i övriga världen visar dock, att skillnaderna mellan dessa grupper är små och osystematiska. När föräldrarna skattar barnens hälsa, framkommer emellertid skillnader mellan kategorierna. I jämförelse med föräldrar födda i Sverige anger de som är födda i övriga Norden i högre grad att barnen är oroliga/nedstämda, medan föräldrar utanför Europa anger detta i lägre grad (resultaten visas ej).

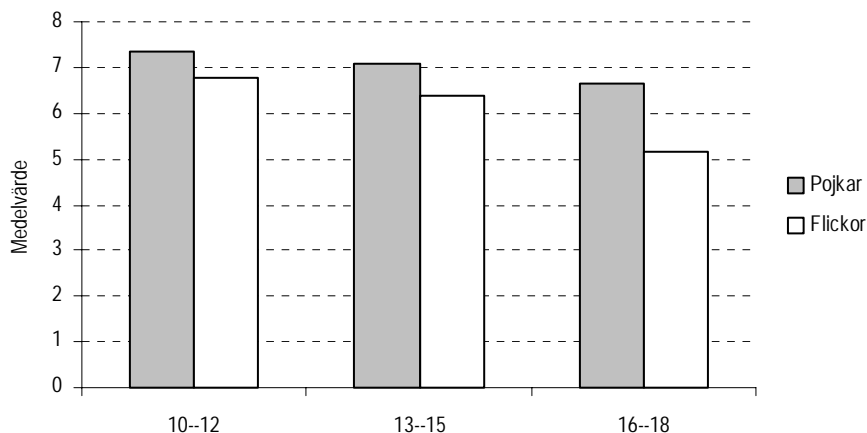
Tabell 8:1. Indikatorer på psykiskt välbefinnande bland barn, 10–18 år. Viktade, avrundade procent. (N = 1 304)

	Psykiskt välbefinnande	Ofta ledsen eller nere	Ofta spänd och nervös	Ofta sur och irriterad	Orolig/be- kymrad ned- stämd/haglös enl. förälder
	<i>medelvärde</i>	<i>andel</i>	<i>andel</i>	<i>andel</i>	<i>andel</i>
Alla	6,6	16	23	16	10
<i>Ålder</i>					
10–12 (ref.)	7,1	15	26	17	10
13–15	6,7	13	20	14	10
16–18	5,8***	21	23	16	9
<i>Kön</i>					
Pojkar (ref.)	7,1	11	21	14	8
Flickor	6,2***	21***	25	17	11
<i>Familjetyper</i>					
Båda föräldrarna (ref.)	6,8	15	24	16	7
En förälder	6,2	18	19	15	21***
Ombildad familj	6,2	18	27	18	11
<i>Samhällsklass</i>					
Högre tjänsteman (ref.)	6,9	17	22	12	7
Tjänsteman, medel/lägre	6,6	16	22	16	13*
Företagare	6,8	12	24	15	8
Arbetare	6,4	17	25	18*	10
<i>Föräldrars födelseland</i>					
Sverige (ref.)	6,6	16	23	16	10
Annat land	6,6	17	24	17	7

Signifikanser, enskilda estimat relativt referenskategori:

*** = statistiskt signifikant på 1 %-nivån; ** = 5 %-nivån; * = 10 %-nivån.

Figur 8:1. Psykiskt välbefinnande bland barn, 10–18 år, efter kön och ålder. Medelvärden. (N= 1 304)



I Tabell 8:2 visas andelen barn som uppger att de har psykosomatiska besvär minst en gång i veckan.⁴ Omkring vart fjärde barn har huvudvärk, vart femte ont i magen och vart tredje svårt att somna minst en gång i veckan. Att barn känner sig stressade är också vanligt. Andelen som uppger sig vara stressade minst en gång i veckan är 42 procent. Stress och huvudvärk är vanligare bland äldre barn, medan sömnproblem är vanligare bland de yngre. Flickor har oftare psykosomatiska besvär än pojkar. Det gäller alla psykosomatiska besvär utom sömnsvärigheter. Dessa resultat stämmer med WHO:s undersökning, där flickor oftare hade huvudvärk, ont i magen och svårigheter att somna, men där könsskillnaden i sömnproblem var mycket liten (Danielson och Marklund 2000).

Resultaten stämmer även med Skolverkets undersökning som har frågor om stress (Skolverket 2001). Där kände sig 35 procent ofta eller alltid stressade, och detta var vanligare bland gymnasieelever än bland högstadiel elever, och vanligare bland flickor än bland pojkar. I vår studie är nivåerna dock högre, det vill säga stress förefaller vara ett vanligare problem. Hur vanligt ett problem fram-

⁴ Frågan till barnen löd: "Under det senaste halvåret, hur ofta har du haft följande besvär?". De besvär som räknas upp är huvudvärk, ont i magen, svårt att somna och att känna sig stressad. För varje fråga ombads barnet markera om de haft besvär varje dag, flera gånger i veckan, en gång i veckan, någon gång i månaden eller mer sällan/aldrig.

står som, beror förstås på vilka gränsdragningar som görs. Här visas den andel som har ett besvär minst en gång i veckan. Andelen som upplever stress så ofta uppgår till 42 procent. Om man istället ser till de barn som känner sig stressade *flera* gånger i veckan så minskar andelen till 21 procent. Andelen som känner sig stressade varje dag är fyra procent (resultaten visas ej). Att vart femte barn känner sig stressad flera gånger i veckan gör ändå, att stress förefaller vara ett vanligt besvär. Att det är vanligt kan delvis bero på att man är mer benägen att rapportera stress i dag, eftersom stress är ett vanligt diskussionsämne i samhället. Det är också möjligt, att de som här rapporterat stress inte alla själva uppfattar den stress de känner som något negativt, utan som något positivt och stimulerande. Det är dock troligt, att vi i hög grad fångar en verklig och negativ stress. Frågeformuleringen gör, att det snarare är den typ av stress som upplevs besvärande, som tas upp (se frågeformuleringen i not). De barn, som säger sig känna stress i högre grad än andra, har också oftare psykosomatiska besvär (korrelationerna mellan stress och vart och ett av de psykosomatiska besvären är omkring 0,30) och lågt psykiskt välbefinnande (korrelationen är 0,40). Här bör också nämnas, att de skillnader som visas i tabellen kvarstår, även om en annan gränsdragning används (det vill säga om vi studerar andelen barn som känner sig stressade flera gånger i veckan i stället för andelen som känner sig stressade minst en gång i veckan).

När det gäller psykosomatiska besvär, liksom psykiskt välbefinnande, är skillnader efter social klass, föräldrarnas födelseland och familjetyp ofta små och osystematiska. Mot bakgrund av tidigare forskning är detta inte anmärkningsvärt. Det finns visserligen studier, där man finner klasskillnader i psykosomatiska besvär bland barn (se t.ex. Berntsson, Köhler och Gustafsson 2001) men också många studier där man inte finner sådana skillnader. I en genomgång av forskningen om klasskillnader i barns hälsa menar West (1997) att det är typiskt att klasskillnaderna är små eller obefintliga under ungdomsåren, speciellt under de tidiga ungdomsåren. Detta gäller flera typer av ohälsa, bland annat psykiskt välbefinnande. Han hävdar att "It certainly seems that in relation to general measures of psychological well-being the situation in youth is characterised by little or no class differentiation" (ibid.: 849). Detta gäller inte alla typer av ohälsa och några undantag är t.ex. allvarligare kroniska tillstånd och dödliga olyckor. Att just denna period av livscykeln, till skillnad från tidigare och senare i livet,

skulle utmärka sig genom avsaknad av (åtminstone synliga) sociala skillnader i hälsa menar West (ibid.) har att göra med att andra inflytanden tar överhanden. Ju äldre barnet blir desto mer tid spenderas i skolan och med kamrater. En process pågår med ökad frigörelse från hem och föräldrar till förmån för en starkare koppling till kamratgruppen. På så sätt skär inflytanden från kamratgrupp och ungdomskultur genom påverkan från familj, hemmiljö och grannskap.

West (ibid.) driver sin tes långt, och det finns säkerligen fler hälso- och sjukdomstillstånd som kan undantas från regeln om avsaknad av klassvariation. Man kan dock konstatera, att forskningsresultaten på området inte är entydiga och att de resultat som presenteras här är relativt vanliga. Det verkar också rimligt att andra faktorer, som är kopplade till kamrater och skola, kan ha stort inflytande på hälsa i denna åldersgrupp. Det kan fortfarande vara så, att familje- och hemmiljö är viktiga, men kanske inte främst de aspekter som låter sig fångas av den sociala klasstillhörigheten.

Tabell 8:2. Psykosomatiska besvär och upplevelse av stress bland barn, 10–18 år. Viktade, avrundade procent. (N= 1 304)

	Huvudvärk minst en gång i veckan	Ont i magen minst en gång i veckan	Svårt att somna minst en gång i veckan	Stressad minst en gång i veckan
Alla	26	18	34	42
<i>Ålder</i>				
10–12 (ref.)	21	18	40	31
13–15	28*	18	31**	44***
16–18	29*	19	31**	55***
<i>Kön</i>				
Pojkar (ref.)	19	12	35	35
Flickor	31***	24***	33	49***
<i>Familjetyp</i>				
Båda föräldrarna (ref.)	25	17	34	41
En förälder	23	19	37	44
Ombildad familj	32	25	31	43
<i>Samhällsklass</i>				
Högre tjänsteman (ref.)	22	20	37	44
Tjänsteman, medel/lägre	23	17	36	45
Företagare	30*	17	34	38
Arbetare	28	18	32	40
<i>Föräldrars födelseland</i>				
Sverige (ref.)	26	19	35	43
Annat land	26	16	31	37

Signifikanser, enskilda estimat relativt referenskategori:

*** = statistiskt signifikant på 1 %-nivån; ** = 5 %-nivån; * = 10 %-nivån.

8.3 Hälsorelaterade vanor

Levnadsvanor av typen matvanor, motionsvanor, tobaksvanor och alkoholvanor anses vara av stor betydelse för folkhälsan. De skiljer sig också mellan olika befolkningsgrupper och bidrar därmed till hälsoskillnader mellan dessa (Socialstyrelsen 2001). I Tabell 8:3 presenteras andelen i åldrarna 13–18 år som inte äter frukost respektive lunch dagligen, som tränar mer sällan än en gång i veckan, och som röker respektive dricker alkohol varje vecka.⁵

⁵ Frågorna till barnen löd "Under det senaste halvåret, hur ofta har något av följande hänt: Att du har hoppat över frukosten; Att du har hoppat över lunchen; Att du har tränat så du blivit andfädd eller svettig; Att du har rökt; Att du har druckit alkohol?". För varje fråga ombads barnet markera om det brukade hända varje dag, flera gånger i veckan, en gång i veckan, någon gång i månaden eller mer sällan/aldrig. Att inte äta frukost respektive lunch

Vanor av betydelse för hälsa grundläggs ofta i ungdomen, och det är i den äldre åldersgruppen, 16–18 år, som ohälsosamma vanor blir mer frekventa. Det finns också en skillnad mellan flickor och pojkar. Flickor äter mer sällan frukost, tränar i mindre utsträckning och röker oftare. Att dricka alkohol så ofta som varje vecka är dock vanligare bland pojkar. Pojkar har också visats öka sin alkoholkonsumtion snabbare än flickor och redan vid omkring 20 års ålder återfinns det vuxna mönstret, det vill säga att män står för två tredjedelar av alkoholkonsumtionen (Leifman 1999). Utifrån de vanor och beteenden som fokuserats här, framstår flickor som belastade med fler hälsorisker. Både pojkar och unga män är dock mer utsatta när det gäller olycksfall, inklusive dem med dödlig utgång, vilket indikerar en typ av vanor eller risktaganden som är vanligare bland pojkar.

I hälsorelaterade vanor finns även skillnader efter familjetyp, social klass och föräldrars födelseland. Det är vanligare att barn som bor med en ensamstående förälder hoppar över frukosten och inte sysslar med fysisk träning i så hög utsträckning som andra barn. När det gäller skillnader mellan barn i olika sociala klasser, avviker de i högre tjänstemannafamiljer genom att ha mer hälsosamma vanor. Barn till högre tjänstemän äter oftare frukost och lunch dagligen, sysslar oftare med fysisk träning och röker mer sällan än barn i andra samhällsklasser. Det är endast när det gäller hur ofta man dricker alkohol, som det inte återfinns några klassskillnader. Den högsta frekvensen av ohälsosamma vanor finns bland barn i arbetarfamiljer.

En skillnad finns också mellan barn till svenskfödda och utrikesfödda föräldrar, där den sistnämnda gruppen har mer hälsofarliga vanor. Barn med utrikesfödda föräldrar hoppar oftare över frukost och lunch. De sysslar också i mindre grad med fysisk träning. Just när det gäller fysisk träning, men även när det gäller rökning och alkohol, blir dock bilden annorlunda om fler grupper av barn urskiljs. Att träna sällan gäller enbart för de barn vars föräldrar är födda utanför Europa. Dessutom finns en skillnad efter föräldrars födelseland i rökning och alkohol, som döljs i den uppdelning som används i tabellen. Vid en mer detaljerad granskning visar det sig att det är barn vars föräldrar är födda i de övriga nordiska länderna

dagligen definieras som att man hoppat över lunchen/frukosten varje dag eller flera gånger i veckan. Att inte träna varje vecka definieras som att man tränar någon gång i månaden eller mer sällan. Att röka eller dricka alkohol varje vecka innebär att man besvarat dessa frågor med varje dag, flera gånger i veckan eller en gång i veckan.

som har en större benägenhet att röka och dricka alkohol i jämförelse med barn vars föräldrar är födda i Sverige (resultaten visas ej).

De sociala skillnader som framträder här liknar dem som under 1980-talet fanns i dödlighet bland barn och ungdomar (jfr Östberg 1996). Barn till arbetare hade en högre dödlighet i både sjukdomar och olycksfall än barn till tjänstemän. Dessutom hade barn i enföräldershushåll och barn med utrikesfödda föräldrar en högre olycksfallsdödlighet än andra barn. När det gäller skillnader mellan könen, har pojkar en högre dödlighet än flickor och det har visats gälla även för 1990-talet (Janson 2001).

De sociala skillnaderna i ungdomars hälsorelaterade vanor liknar också de skillnader i hälsa och dödlighet som brukar framkomma vid studier av vuxna. Arbetare har en högre dödlighet och ohälsa än tjänstemän (se t.ex. Lundberg 1990; Diderichsen m.fl. 1991; Vägerö 1994; Ringbäck-Weitofte 2001). Ensamstående föräldrar, både mödrar och fäder, har sämre hälsa än sammanboende föräldrar. Ensamstående män har också en högre dödlighet (Ringbäck-Weitofte 2001). Om de vanor som finns i ungdomsåren blir vanor för livet kan de i framtiden bidra till att den ojämlikhet i hälsa som finns bland vuxna kvarstår.

Tabell 8.3. Hälsorelaterade vanor bland barn, 13–18 år. Viktade, avrundade procent. (N= 784)

	Ej frukost dagligen	Ej lunch dagligen	Tränar ej varje vecka	Röker varje vecka	Dricker alkohol varje vecka
Alla	22	13	18	13	8
<i>Ålder</i>					
13–15 (ref.)	18	14	15	8	3
16–18	25*	13	21	18***	13***
<i>Kön</i>					
Pojkar (ref.)	15	11	13	10	10
Flickor	29***	15	22**	17**	6*
<i>Familjetyp</i>					
Båda föräldrarna (ref.)	19	12	15	12	8
En förälder	31**	19	26**	16	8
Ombildad familj	23	13	20	20	13
<i>Samhällsklass</i>					
Högre tjänsteman (ref.)	15	8	12	8	7
Tjänsteman, medel/lägre	19	14	15*	14	8
Företagare	24	16	16	12	8
Arbetare	27*	14	25**	16*	9
<i>Föräldrars födelseland</i>					
Sverige (ref.)	18	12	16	14	9
Annat land	40***	20*	25*	14	5

Signifikanser, enskilda estimat relativt referenskategori:

*** = statistiskt signifikant på 1 %-nivån; ** = 5 %-nivån; * = 10 %-nivån.

8.4 Sociala relationer, ekonomiska problem och psykiskt välbefinnande

Att det inte framkommer några tydliga strukturella skillnader i barns psykiska välbefinnande betyder inte att hälsan är oberoende av sociala förhållanden. Många olika faktorer kan tänkas inverka på barns psykiska hälsa och välbefinnande. Några av dessa kan sammanfattas under rubrikerna sociala relationer och ekonomiska problem.

Sociala relationer är en vittomfattande beteckning för många typer av förhållanden mellan människor. När det gäller individens psykiska och fysiska hälsa, har olika aspekter av hennes sociala relationer setts som betydelsefulla. House m.fl. (1985) lyfter fram tre olika aspekter som brukar användas inom detta forskningsområde. En aspekt är kvantiteten, eller antalet, relationer en män-

niska har. Det vill säga hur många personer individen har relationer till, eller kontakt med, och om hon har några grupper att ingå i. Vid få eller inga relationer brukar man tala om social isolering eller bristande social integration. Den andra aspekten handlar om relationernas struktur, vilken brukar beskrivas i termer av socialt nätverk. Här är det t.ex. intressant om individens olika vänner och bekanta, i sin tur, känner varandra. När de inte gör det, brukar nätverket beskrivas som fragmenterat. Relationernas struktur kan även handla om i vilken mån, och på vilket sätt, relationerna i en grupp är hierarkiska. Att relationerna har en hierarkisk struktur brukar ofta vara fallet bland barn i skolklasser (Moreno 1953; Stütz 1985). Den tredje aspekten fokuserar relationernas innehåll, speciellt i vilken grad de kan anses vara stödjande för individen. Vän-skapsrelationer har ofta just en stödjande funktion. Dessa aspekter hänger förstås ihop. Till exempel är existensen av sociala relationer en förutsättning för socialt stöd (för en beskrivning av olika hälso-relaterade aspekter av sociala relationer, se Due m.fl. 1999; Berkman m.fl. 2000).

Sociala relationer ses som en viktig resurs som skyddar mot psykisk ohälsa. Att ha socialt stöd, eller att vara integrerad i en grupp människor, kan leda till en ökad positiv självkänsla och självförtroende, vilket i sin tur påverkar individens psykiska hälsa och välbefinnande. Individer som har stöd i omgivningen kan också i högre grad känna sig förvissade om att de får hjälp vid behov. Detta kan leda till en ökad känsla av trygghet. Det kan också medföra att individen i mindre grad påverkas av, och har lättare att hantera, stressfyllda situationer (jfr Cohen och Syme 1985; Antonovsky 1991).

Alla typer av relationer är förstås inte hälsobefrämjande. Relationer som t.ex. präglas av konflikter kan innebära stress och ha en negativ effekt på hälsan. Dessutom kan en hög grad av social integration i en grupp innebära social kontroll eller kamrattryck (Berkman 1985). Effekterna av ett sådant tryck på individen kan vara negativt. Det kan vara fallet, om individen inte vill eller kan anpassa sig, eller om de beteenden som förespråkas av gruppen är mindre bra för de enskilda individernas hälsa. Psykisk ohälsa kan också i sig leda till brist på sociala relationer om individen på grund av ohälsa drar sig undan, eller utesluts, från sociala kontakter.

Det mesta av forskningen inom detta område, vilken varit mycket omfattande, har studerat vuxna personer. Även för barn och ungdomar har dock olika aspekter av sociala relationer visats

vara betydelsefulla. För barns psykiska välbefinnande och psykosomatiska besvär har relationer till föräldrarna i form av konflikter visats ha en negativ inverkan (Sweeting och West 1995). Även relationer till jämnåriga uppvisar samband med psykosomatiska besvär (Berntsson och Gustafsson 2000; Berntsson, Köhler och Gustafsson 2001). Hansell (1985) har visat, att hög status bland klasskamraterna samvarierar med god fysisk hälsa och allmänt välbefinnande. Kamratstatus visar på viktiga förhållanden för individen, som att vara accepterad, uppskattad, föredragen och respekterad. Populära barn har också visats ha bättre självförtroende (Coleman 1961) och en bättre psykisk hälsa (Östberg 1999). Svedhem (1994) har visat ett samband mellan att ha fragmenterade nätverk, det vill säga få kontakter mellan de personer som ingår i olika grupper av barnets nätverk, och psykiska besvär. Olika aspekter av sociala relationer kan dock få skilda effekter på hälsan. Det har visats, att barn med många vänner som tillhörde olika "klickar" i ett större nätverk, en så kallad överbryggande nätverksposition, tycktes vara utsatta för en belastning med sämre hälsa som följd (Hansell 1985). I en undersökning av flickor i de tidiga tonåren var hög status i kamratgruppen förbunden med ogynnsamt hälsobeteende, nämligen rökning (Michell och Amos 1997). Sociala relationer till kamrater under barndomen tycks också ha långsiktiga konsekvenser. Låg kamratstatus har exempelvis relaterats till behandling av psykiska besvär bland unga vuxna (Roff och Wirth 1984).

Familjens ekonomi är ett annat viktigt levnadsvillkor för barn och ungdomar, vilket utövar ett inflytande på hälsan. Ekonomin utgör en fundamental resurs, som kan ha avgörande betydelse för hur många stressfyllda upplevelser eller tillstånd barnet har att handskas med. Den kan förse både föräldrar och barn med resurser att möta krav eller undanröja problem. En ekonomiskt pressad situation kan även påverka relationerna inom familjen vilka i sin tur kan påverka barnets välbefinnande.

Det har visats att barn i familjer med ekonomiska problem mår sämre både fysiskt och psykiskt (Voydanoff 1990). I en studie av psykosomatiska besvär bland svenska barn fann man att dessa besvär, bland annat, samvarierade med kamratrelationer. Man fann också att en god familjeekonomi verkade ha preventiv effekt. I familjer med låg inkomst, som saknade kontantmarginal och där man hade haft problem med att klara de löpande utgifterna var det vanligare att barnen hade psykosomatiska besvär (Berntsson och

Gustafsson 2000). Förutom att barns livssituation i allmänhet påverkas av familjens ekonomi, är en möjlig påverkansväg barnens oro för familjeekonomin. I en studie av svenska ungdomar i årskurs nio hade andelen som oroade sig för familjeekonomin ökat under perioden 1985–1995. Det var också fler som oroade sig för att en förälder skulle förlora sitt arbete. Barn som oroade sig för familjens ekonomi hade lägre självskattad hälsa (mätt i termer av psykosomatiska besvär, koncentrationssvårigheter och nedstämdhet). Även den egna finansiella situationen var viktig. De som av ekonomiska skäl inte hade haft möjlighet att delta i olika aktiviteter, som att gå på bio eller konsert, hade också ett sämre hälsotillstånd (Hagquist 1997).

När det gäller sambandet mellan föräldrars arbetslöshet och barns hälsa är dock bilden komplex. Inga entydiga eller enkla samband tycks föreligga, och relativt få studier har behandlat ämnet (för en diskussion, se Hagquist och Starrin 1994). Ström (kommande) visar dock, att barn till arbetslösa har en högre olycksfallsrisk vilken inte kan förklaras av att föräldrar som har andra problem (t.ex. psykisk ohälsa, ekonomiska problem eller alkoholproblem) oftare blir arbetslösa. Den förhöjda olycksfallsrisken förelåg både under hög- och lågkonjunktur. Man har också funnit, att föräldrars arbetslöshet samvarierar med psykosomatiska besvär bland barn i årskurs nio, medan oro för att föräldrar skall bli arbetslösa samvarierar med välmående både i årskurs fyra och årskurs nio (Hagquist och Starrin 1994). Det finns olika möjliga påverkansvägar. En försämrad ekonomisk situation har betydelse för många andra levnadsförhållanden. Barns oro för arbetslöshet i sig kan också ha direkt betydelse för välbefinnandet. Dessutom kan föräldern påverkas och därmed även stämningen i familjen och/eller relationen mellan föräldrar och barn. Det senare kan vara fallet inte bara vid faktisk arbetslöshet utan även vid hot om uppsägning och vid osäkra anställningar.

I det följande kommer vi att studera, huruvida barns psykiska välbefinnande och psykosomatiska besvär sammanhänger med både deras kamratrelationer och föräldrarelationer, det vill säga de två källor till relationer och stöd som kan antas vara mest väsentliga i barns och ungdomars liv. De aspekter, som tas i beaktande när det gäller relationer till jämnåriga, är det antal barn som individen har att vara tillsammans med på fritiden, huruvida han/hon har en vän i skolklassen, kamratstatus i skolklassen och huruvida barnet är

utsatt för kränkande behandling från jämnåriga i skolan.⁶ När det gäller relationer till föräldrarna fokuseras i vilken mån barnet kommer överens med sin mamma (eller styvmor om modern inte finns i hushållet) respektive pappa (eller styvfar om fadern inte finns i hushållet). Här beaktas också huruvida barnet brukar prata med någon av de vuxna i hushållet, när han/hon är bekymrad eller oroar sig för något.⁷ Det sistnämnda kan beskrivas som att ha socialt stöd genom föräldrarna (eller vilja använda sina föräldrar som socialt stöd), och med tanke på föräldrars viktiga roll i barns liv borde detta vara en högst betydelsefull resurs för att hantera problem. Förutom sociala relationer kommer betydelsen av familjens ekonomiska situation att studeras i termer av att sakna kontantmarginal och föräldrars arbetslöshet.⁸ Här tas även barnets egen ekonomiska situation i beaktande, det vill säga om barnet har en ekonomisk buffert som möjliggör att man t.ex. kan gå på bio med kamraterna med kort varsel.⁹ Både sociala relationer och ekonomi kan ha egna betydelse för barns välbefinnande, men det är också troligt att den ekonomiska situationen i familjen kan påverka relationerna och därigenom ha ett inflytande på hälsan.

Här kommer multivariata analyser att användas (OLS och logistisk regression) för att studera om, och i så fall i vilken utsträck-

⁶ Information om antalet kamrater på fritiden kommer från frågan "Ungefär hur många kompisar har du som du brukar vara tillsammans med på fritiden?". Svarsalternativen är ingen; en; två eller tre; fyra eller fem; sex eller fler. Information om barnet har en vän i skolklassen kommer från frågan "Har du någon nära vän i din skolklass?" med svarsalternativen nej; ja, en; ja, två; ja, tre eller fler. Svarsalternativen har tudelats i dem som svarat ja respektive nej. Kamratstatus mäts med frågan "Hur populär tror du att du är bland dina klasskamrater?". Hög kamratstatus har de som svarat "Bland de mest populära", Hög/Medel har de som svarat "Mer populär än de flesta" eller "Ungefär som de flesta"; Låg har de som svarat "Mindre populär än de flesta" eller "Bland de minst populära". Definitionen av att vara utsatt för kränkningar i skolan återfinns i kapitlet om skolan som arbetsmiljö.

⁷ Att komma överens med modern mäts genom frågan "Hur kommer du och din mamma överens?". De som svarat "Mycket bra" eller "Ganska bra" bildar en kategori och de som svarat "Så där", "Ganska dåligt" eller "Mycket dåligt" bildar en annan. Samma fråga har ställts angående pappa, mammas sambo respektive pappas sambo. Att prata med föräldrarna vid problem bestäms genom frågan "Om du är bekymrad eller oroar dig för något, vem eller vilka brukar du då prata med?" och gäller för de barn som markerat något av alternativen för mamma, pappa, och i förekommande fall, mammas eller pappas sambo.

⁸ Att familjen har eller saknar kontantmarginal bestäms genom en fråga till föräldern som lyder "Om du plötsligt hamnade i en situation, där du på en vecka måste skaffa fram 12 000 kr, skulle du kunna klara det?". Svarsalternativen är "Ja" och "Nej". Föräldern har också gett information om han/hon själv respektive make/maka/sambon är arbetslös för närvarande. Att ha en arbetslös förälder innebär här att den ena eller båda föräldrarna i hushållet är arbetslösa för närvarande.

⁹ Frågan om barnets ekonomiska buffert lyder "Om du plötsligt skulle behöva 100 kronor till i morgon, t.ex. för att gå på bio, skulle du kunna skaffa det då?". Svarsalternativen var "Ja", "Nej" och "Vet inte". Här bedöms både de som svarat nej och de som svarat att de inte vet, som att de saknar en ekonomisk buffert.

ning, kamratrelationer, familjerelationer och ekonomiska problem sammanhänger med barns psykiska hälsa. När man analyserar information som insamlats vid ett och samma tillfälle, vilket kommer att vara fallet här, är det problematiskt att uttala sig om orsak och verkan. Det vill säga, om vi finner ett samband mellan sociala relationer och barns hälsa kan det bero på att relationerna påverkar hälsan men också på att hälsan påverkar relationerna. Vilken påverkansväg som är mest trolig får bedömas från fall till fall och är ytterst en fråga för framtida studier. Att veta vilka förhållanden som hänger ihop med varandra innebär ändå ett rejält kliv mot ökad förståelse av vad som är viktigt för barns hälsa. När det gäller ekonomiska problem och barns hälsa är kausaliteten mindre problematisk. Att barns hälsa, i alla fall så länge det inte handlar om allvarliga sjukdomar eller handikapp, skulle orsaka ekonomiska problem eller arbetslöshet i familjen förefaller mer långsökt än det omvända. Alla faktorer, som analyseras här, är utifrån tidigare forskning rimliga att utvärdera som möjliga orsaker till barns hälsa/ohälsa. En fördel med denna studie som förtjänar att lyftas fram är att informationen om barns hälsa kommer från barnen själva, och informationen om föräldrars ekonomi och arbetslöshet kommer från föräldrarna. Detta är ovanligt och gör resultaten mer trovärdiga.

I Tabell 8:4 visas, i den första kolumnen, hur barnen är fördelade när det gäller tillgången till sociala relationer och ekonomiska problem. De flesta barn har kamrater att vara tillsammans med på fritiden. Andelen barn som har få kamrater att vara tillsammans med är omkring sex procent (att inte ha någon gällde för en procent av barnen), medan majoriteten har fyra eller fler kamrater. De allra flesta (90 procent) har också en nära vän i klassen. När barn själva skattar sin status i skolklassen tenderar den i allmänhet att bli ganska hög, och här är det endast nio procent av barnen som uppger att de är mindre populära än de flesta av sina klasskamrater. Majoriteten, 71 procent, är ungefär så populära som de flesta eller mer populära. Att höra till de mest populära ansåg sig 20 procent av barnen göra. När det gäller utsatthet i skolan inkluderas här alla som varje vecka brukar vara utsatta för någon typ av kränkning från andra elever. Dessa uppgår till 13 procent.

De flesta barn tycker att de kommer bra överens med sina föräldrar. Omkring 14 procent anser inte det, och det gäller både i relation till deras mammor och deras pappor. De flesta pratar också

med sina föräldrar vid problem, även om en ganska stor andel, 20 procent, inte brukar göra det.

Att familjen inte har någon kontantmarginal, dvs. inte kan skaffa fram 12 000 kronor inom loppet av en vecka om det blir nödvändigt, gäller för 18 procent av barnen. Andelen som lever i familjer, där den ena eller båda föräldrarna är arbetslösa för tillfället, är nio procent. Att barnet själv saknar en ekonomisk buffert är vanligt. Det gäller för 35 procent av barnen.

I nästa kolumn i Tabell 8:4 visas regressionskoefficienter som är standardiserade enbart för barnets kön och ålder. Först visas hur antalet kamrater samvarierar med psykiskt välbefinnande hos barn. Lägst psykiskt välbefinnande har barn med en eller inga kamrater. Antalet kamrater verkar alltså sammanhånga med psykiskt välbefinnande. Ett lägre psykiskt välbefinnande är även vanligare bland dem som inte har en vän i skolklassen. Detsamma gäller för barn med låg status i klassen och för dem som är utsatta i skolan. Familjerelationer verkar också ha betydelse. Att inte komma överens med sina föräldrar, varken sin mamma eller sin pappa, är förknippat med lägre psykiskt välbefinnande. Att inte ha en mamma (eller styvmor) respektive pappa (eller styvfar) i hushållet, det vill säga att bo i ett enförälderhushåll, verkar också sammanhånga med ett lägre psykiskt välbefinnande. Detsamma gäller för barn som inte pratar med sina föräldrar vid problem.

Det finns skillnader i psykiskt välbefinnande hos barn beroende på familjens ekonomiska situation. I familjer som saknar kontantmarginal har barn lägre välbefinnande. Även den egna ekonomin är av betydelse. Barn som inte förfogar över en egen ekonomisk buffert har ett lägre välbefinnande än barn som har en sådan buffert.

Alla dessa skillnader är statistiskt säkerställda, och således verkar alla aspekter av kamratrelationer, föräldrarelationer och familjeekonomi vara av betydelse för barns psykiska välbefinnande. Det är dock svårt att utifrån dessa estimat få en större förståelse av vad som kan antas vara viktigast och hur de olika förhållandena hänger ihop. Det är t.ex. så, att barn med låg kamratstatus också oftare har få vänskapsrelationer på fritiden (Ray, Cohen och Secrist 1995). Detta är fallet även bland de barn som studeras här. Således är det svårt att veta, om de skillnader vi ser mellan barn med olika antal kamrater egentligen hänger ihop med att de också har låg kamratstatus, eller omvänt. Därför presenteras också resultaten från en

multivariat analys, där de olika faktorernas inverkan på psykiskt välbefinnande samtidigt tas i beaktande.

I den första modellen, Modell 1, inkluderas alla aspekter av kamratrelationer.¹⁰ Man kan konstatera, att alla skillnader minskar något, men att huvudresultaten består. Det vill säga, alla dessa aspekter av barns relationer till jämnåriga verkar sammanhänga med deras välbefinnande.

I Modell 2 har istället alla aspekter av föräldrarelationer inkluderats. Bilden blir i stort sett densamma här. Skillnaderna minskar men kvarstår. Att bo i enförälderhushåll verkar dock inte längre så betydelsefullt, när relationen till föräldern tagits i beaktande.

I Modell 3 ingår, förutom kön och ålder, ekonomiska problem och arbetslöshet. Både egna ekonomiska problem och sådana problem i familjen har, oberoende av varandra, betydelse för välbefinnandet. Att föräldern är arbetslös verkar dock ha mindre betydelse när hänsyn tagits till de ekonomiska problemen (vilka eventuellt kan vara konsekvenser av arbetslösheten). Ekonomiska bekymmer verkar således viktigare än arbetslöshet för barns psykiska välbefinnande. Här skall dock tilläggas, att detta inte gäller för de yngsta barnen i studien, det vill säga barn som är 10–12 år gamla. I just denna åldersgrupp kvarstår en statistiskt signifikant effekt av föräldrars arbetslöshet för psykiskt välbefinnande (resultaten visas ej).

I den sista modellen, Modell 4, inkluderas alla faktorer samtidigt i analysen. De flesta skillnader reduceras något men kvarstår. Således är barns kamratrelationer kopplade till deras psykiska hälsa, oberoende av barnens föräldrarelationer, och vice versa. Däremot verkar ekonomiska problem vara av betydelse, främst när de gäller den egna ekonomin. Återigen gäller dock detta inte för de yngsta, där det fortfarande finns ett samband mellan föräldrars arbetslöshet och psykiskt välbefinnande (resultaten visas ej). Betydelsen av att bo i enförälderhushåll, som framträdde i Modell 1, återfinns inte i Modell 4. Det verkar som om betydelsen för den psykiska hälsan av att bo i enförälderhushåll beror på relationen till föräldern och ekonomiska problem. Det har även visats i andra studier, att barn till ensamstående föräldrar löper större risk för psykisk ohälsa, och att en stor del av denna överrisk kan förklaras av ekonomiska problem och olika typer av sociala förhållanden (se Ringbäck-Weitof 2001).

¹⁰ Även kön och ålder ingår i modellerna. Dessa resultat visas ej.

Tabell 8:4. Betydelsen av kamratrelationer, föräldrarelationer och ekonomiska problem för psykiskt välbefinnande hos barn, 10–18 år. Viktade, avrundade procent. Estimat från regressionsanalyser standardiserade för kön och ålder. Referensgrupp= 0,00. (N= 1 304)

		Alla andel	Psykiskt välbefinnande				
			<i>b</i>	<i>Modell 1</i> <i>b</i>	<i>Modell 2</i> <i>b</i>	<i>Modell 3</i> <i>b</i>	<i>Modell 4</i> <i>b</i>
Antal kamrater på fritiden	0-1	6	-2,00***	-0,73			-0,63
	2-3	25	-1,56***	-0,92***			-0,83***
	4- (ref.)	69	0,00	0,00			0,00
Har vän i skolklassen	Ja (ref.)	90	0,00	0,00			0,00
	Nej	10	-2,32***	-1,47***			-1,02**
Kamratstatus	Högst (ref.)	20	0,00	0,00			0,00
	Hög/Medel	71	-0,98**	-0,79**			0,77**
	Låg	9	-4,68***	-3,59***			-3,01***
Utsatt i skolan	Ja	13	-2,56***	-1,59***			-1,27***
	Nej (ref.)	87	0,00	0,00			0,00
Kommer överens med mor/styvmor	Ja (ref.)	80	0,00		0,00		0,00
	Nej/Så där	14	-3,31***		-2,71***		-2,10***
	Har ingen i hush.	5	0,70		-0,41		0,16
Kommer överens far/styvför	Ja (ref.)	73	0,00		0,00		0,00
	Nej/Så där	13	-2,18**		-1,38***		-0,96**
	Har ingen i hush.	13	-0,86**		-0,34		0,04
Pratar med föräldrar vid problem	Ja (ref.)	80	0,00		0,00		0,00
	Nej	20	-1,76***		-0,98***		-0,88**
Familjen har kontantmarginal	Ja (ref.)	82	0,00			0,00	0,00
	Nej	18	-1,14***			-0,89**	-0,38
Har arbetslös förälder	Ja	9	-0,81*			-0,33	-0,34
	Nej (ref.)	91	0,00			0,00	0,00
Har ekonomisk buffert	Ja (ref.)	65	0,00			0,00	0,00
	Nej	35	-1,36***			-1,24***	-0,64**

Signifikanser, enskilda estimat relativt referenskategori:

*** = statistiskt signifikant på 1 %-nivån; ** = 5 %-nivån; * = 10 %-nivån.

I Tabell 8:5 genomförs motsvarande analys av psykosomatiska besvär. Att ha psykosomatiska besvär definieras här som att flera gånger i veckan ha något av följande besvär: huvudvärk, ont i magen eller svårt att somna. Andelen barn som har något av dessa besvär flera gånger i veckan är 28 procent (denna siffra visas inte i

tabellen). Estimaterna som visas i tabellen är oddskvoter från en logistisk regressionsanalys. Skillnaden från föregående tabell är, att referenskategori tilldelats värdet ett (1,00) och att en oddskvot av värdet 2 kan tolkas som att risken för psykosomatiska besvär är dubbelt så stor i den aktuella gruppen i jämförelse med referenskategori. I den första kolumnen med oddskvoter är dessa enbart standardiserade för ålder och kön.

Vi finner liknande skillnader i psykosomatiska besvär som i psykiskt välbefinnande. Sambanden mellan kamratrelationer och psykosomatiska besvär är dock svagare. De som med statistisk säkerhet oftare har besvär, är barn med låg kamratstatus och barn som är utsatta i skolan. För barn med låg kamratstatus är psykosomatiska besvär dubbelt så vanliga i jämförelse med barn med hög kamratstatus. Skillnaderna med avseende på kamratrelationer minskar och är inte längre statistiskt säkerställda, då andra förhållanden samtidigt tas i beaktande.

Relationer till föräldrarna verkar vara av större betydelse än kamratrelationer. Barn, som kommer bra överens med föräldrarna och som använder dem för stöd, har mer sällan psykosomatiska besvär. Både relationen till mamman/styvmodern och pappan/styvfadern framstår som viktiga. Barn i enförälderhushåll har oftare besvär, och även här verkar denna överrisk i hög grad sammanhänga med föräldrarelationer och ekonomiska problem. Både egna ekonomiska problem och sådana i familjen verkar ha viss betydelse men reduceras när föräldrarelationerna tas i beaktande. Här skall återigen tilläggas, att resultaten skiljer sig något mellan barn i olika åldrar. Föräldrars arbetslöshet ser ut att ha betydelse för de yngsta barnen (10–12 år), medan den egna ekonomin är viktig för de äldsta barnen (16–18 år), även då alla andra förhållanden utjämnats på statistisk väg (resultaten visas ej).

Tabell 8:5. Betydelsen av kamratrelationer, föräldrarelationer och ekonomiska problem för psykosomatiska besvär (huvudvärk, magont och/eller svårt att somna flera gånger i veckan) hos barn, 10–18 år. Viktade, avrundade procent. Oddskvoter från logistiska regressionsanalyser standardiserade för kön och ålder. Referensgrupp=1,00. (N = 1 304)

		Alla andel	Psykomatiska besvär			
			Modell 1 Oddskvot	Modell 2 Oddskvot	Modell 3 Oddskvot	Modell 4 Oddskvot
Antal kamrater på fritiden	0-1	6	1,61	1,30		1,35
	2-3	25	1,17	1,04		0,99
	4- (ref.)	69	1,00	1,00		1,00
Har vän i skolklassen	Ja (ref.)	90	1,00	1,00		1,00
	Nej	10	1,71	1,54		1,33
Kamratstatus	Högst (ref.)	20	1,00	1,00		1,00
	Hög/Medel	71	0,83	0,80		0,81
	Låg	9	1,99**	1,61		1,31
Utsatt i skolan	Ja	13	1,68**	1,35		1,16
	Nej (ref.)	87	1,00	1,00		1,00
Kommer överens med mor/styvmor	Ja (ref.)	80	1,00	1,00		1,00
	Nej/Så där	14	2,78***	2,12***		1,88**
	Har ingen i hush.	5	1,02	0,90		0,77
Kommer överens far/styvfär	Ja (ref.)	73	1,00	1,00		1,00
	Nej/Så där	13	2,82***	2,28***		2,18***
	Har ingen i hush.	13	1,73**	1,46		1,33
Pratar med för- äldrar vid problem	Ja (ref.)	80	1,00	1,00		1,00
	Nej	20	1,98***	1,51*		1,49*
Familjen har kontantmarginal	Ja (ref.)	82	1,00		1,00	1,00
	Nej	18	1,69***		1,57**	1,36
Har arbetslös förälder	Ja	9	1,42		1,16	1,14
	Nej (ref.)	91	1,00		1,00	1,00
Har ekonomisk buffert	Ja (ref.)	65	1,00		1,00	1,00
	Nej	35	1,43*		1,35	1,16

Signifikanser, enskilda estimat relativt referenskategori:

*** = statistiskt signifikant på 1 %-nivån; ** = 5 %-nivån; * = 10 %-nivån.

8.5 Sammanfattande diskussion

Sammanfattningsvis kan sägas, att upplevelsen av psykosomatiska besvär och olika indikatorer på lågt psykiskt välbefinnande, som att känna sig ledsen eller nere, är tämligen vanliga bland barn och ungdomar. Till exempel har vart tredje barn besvär flera gånger i veckan av antingen huvudvärk, magont eller sömnproblem. Det är också vanligt att känna sig stressad.

Barns psykiska hälsa, både i termer av psykiskt välbefinnande och psykosomatiska besvär, varierar med ålder och kön. Variationen mellan barn i olika sociala klasser och efter föräldrars födelseland är dock liten. Bristen på systematiska och större skillnader mellan sociala klasser i barns psykiska välbefinnande är ett vanligt fynd inom detta forskningsfält. Det betyder dock inte, att psykiskt välbefinnande har litet med sociala faktorer att göra, tvärt om. Goda kamrat- och föräldrarelationer är hälsobefrämjande. Psykisk hälsa sammanhänger även med tillgången till ekonomiska resurser. Både egna ekonomiska begränsningar och sådana i familjen är relaterade till lägre välbefinnande och en högre risk för psykosomatiska besvär. Betydelsen av dessa minskar dock, när barnets sociala relationer tas i beaktande. Detta kan tolkas som att ekonomiska problem tenderar att färga av sig på familjerelationerna, vilka i sin tur har betydelse för psykiskt välbefinnande hos barn. Även föräldrars arbetslöshet undersöktes som möjlig påverkansfaktor. Arbetslöshet inverkar på familjens ekonomi, men kan även i sig påverka relationerna i familjen. Betydelsen av arbetslöshet är komplex och resultaten här är inte helt lättolkade. Föräldrars arbetslöshet såg ut att ha liten betydelse för psykiskt välbefinnande bland äldre barn, men för de yngre, 10–12 år, sammanhängde arbetslöshet med lägre psykisk hälsa. För de äldre var istället den egna ekonomin av signifikant betydelse.

Klasskillnader, liksom skillnader i familjetyp och föräldrars födelseland, verkar vara bestämningsfaktorer för mat-, motions- och rökvanor bland 13–18-åringar. Ohälsosamma vanor är vanligare bland barn i arbetarfamiljer, i familjer där föräldrarna är utrikesfödda och i enförälderhushåll. Det mest genomgripande inflytandet på hälsa verkar dock sammanhänga med kön. Huruvida det är pojkar eller flickor som är mest utsatta, beror på den typ av ohälsa som studeras. Här visades flickor ha ett lägre psykiskt välbefinnande och oftare psykosomatiska besvär, äta mer oregelbundet, träna mindre och röka mer än pojkar. Pojkar dricker å andra

sidan oftare alkohol. Dessa vanor är av betydelse för hälsan under både barndomen och ungdomsåren, men speciellt i vuxenlivet, om vanorna består. De kan i framtiden förväntas bidra till den ojämlikhet i hälsa som finns bland vuxna.

9 Barns hushållsarbete och könsroller

Marie Evertsson

9.1 Inledning

I Kapitel 3 analyserades barns och ungdomars lönearbete med fokus på arbete utanför hemmet. I detta kapitel analyseras barns och ungdomars hushållsarbete och inställning till jämställdhet mellan könen. Syftet är tvåfaldigt: för det första kommer vi att studera vilka sysslor flickor och pojkar 10–18 år gamla utför i hemmet samt hur mycket tid barnen spenderar i dessa sysslor och genom detta beskriva en del av barnens vardag. För det andra kommer vi att utifrån ett mer framåtblickande perspektiv diskutera vilka konsekvenser en könstypisk uppdelning av barns – och föräldrars – sysslor i hemmet kan få för barnens tillvaro senare i livet, som vuxna kvinnor och män. Här blir socialiseringsaspekten intressant (se t.ex. Parsons och Bales 1956; Mead 1964) och de förväntningar som utifrån barns hushållsarbete och inställning till jämställdhet i dag kan ställas på deras framtida aktivitet och inställning.

Kapitlet är upplagt som följer: vi inleder med en genomgång av tidigare studier av barns hushållsarbete. Värt att notera är att en majoritet av denna forskning är amerikansk. De studier som refereras har dessutom som regel gjorts på små urval och med kvalitativa metoder varför generaliseringar till svenska förhållanden inte enkelt låter sig göras.¹

Efter litteraturgenomgången analyseras data från Barn-LNU 2000 för att se hur olika hushållssysslor fördelar sig bland svenska pojkar och flickor i åldern 10–18 år och huruvida mönster från tidigare studier återfinns även här.

¹ Vanliga tillvägagångssätt är att använda djupintervjuer, tidsanvändningsscheman och dagböcker där respondenten (ofta modern) får redogöra för sitt eget och/eller andra familjemedlemmars hushållsarbete.

I nästa steg diskuteras vuxna kvinnor och mäns hushållsarbetsdelning samt teorier bakom denna. Föräldrarnas uppdelning av hushållsarbetet kan påverka barnens deltagande i detsamma, och föräldrars inställning till könsroller och jämställdhet mellan könen kan påverka såväl barns hushållsarbete som deras inställning till jämställdhet. Socialiseringsaspekten blir relevant och i de deskriptiva analyserna studeras hur föräldrarna fördelar hushållsarbetet emellan sig samt hur föräldrar och barn ser på påståendet att vuxna kvinnor och män bör dela ansvaret för barn och hushåll.

I ett tredje steg används multivariata analyser (OLS och logistisk regression) för att studera huruvida barnen är påverkade av föräldrarnas uppdelning av arbetet i familjen. Kan det antal sysslor flickor och pojkar hjälper till med relateras till hur hushållsarbetet är uppdelat mellan modern och fadern och/eller till föräldrarnas inställning till jämställdhet mellan könen? Har andra omgivningsfaktorer som antalet yngre syskon, moderns arbetstid och utbildning någon inverkan på barnens hushållsarbete? Kan på motsvarande sätt barns utomhusarbete – s.k. manligt arbete – förklaras av föräldrarnas uppdelning av annat manligt arbete och/eller av deras inställning till lika ansvarsfördelning i hemmet?

I den sista analysen fokuseras barns inställning till huruvida de vuxna i hemmet bör dela lika på ansvar för barn och hushåll. Intressant här är att se om det finns ett samband mellan barns eget hushållsarbete och deras inställning till jämställdhet, samt i vilken grad föräldrarnas uppdelning av hushållsarbetet och deras inställning till jämställdhet i hemmet har betydelse för barnens inställning till detsamma.

9.2 Barns hushållsarbete

9.2.1 Tidigare forskning

Enligt tidigare – icke svenska – studier utför flickor som regel mer hushållsarbete än pojkar (Berk 1985; Benin och Edwards 1990; Hilton och Haldeman 1991; Manke m.fl. 1994; Brannen 1995; Gill 1998). Flickor och pojkar utför delvis olika sysslor i hemmet där flickorna oftare gör inomhusarbete och traditionellt kvinnligt hushållsarbete som matlagning, diskning och städning medan pojkar oftare utför utomhusarbete och mer traditionellt manliga sysslor som att bära ut sopor och utföra reparationsarbeten (jfr Benin och

Edwards 1990; McHale m.fl. 1990; Brannen 1995; Gill 1998). När arbetsbördan är stor, t.ex. i familjer där modern förvärvsarbetar heltid och/eller är ensam vårdnadshavare, drar flickorna ofta ett betydligt tyngre lass än pojkarna (se t.ex. Benin och Edwards 1990; Gill 1998). Flickorna får hjälpa till där det behövs och utföra såväl självservice (arbete som innebär att barnet städar upp efter/tar hand om sig själv) som familjeservice (sysslor som är till nytta även för andra i familjen) medan pojkarna har lättare att slippa familjeservicen (Brannen 1995; Grusec, Goodnow och Cohen 1996).²

En förklaring till flickornas större arbetsbörda har angetts vara att föräldrar – framför allt modern – i en stressad situation har lättare att övertala döttrarna att hjälpa till samtidigt som de också är lättare att övervaka än sönerna (White och Brinkerhoff 1981; Benin och Edwards 1990; Hilton och Haldeman 1991; Manke m.fl. 1994). Enligt White och Brinkerhoff (1981) leder detta till att flickorna förankras mer i en traditionell familjeroll. Risken för denna tidiga könsojämlikhet är extra stor i familjer där modern förvärvsarbetar under en stor del av dagen, jämfört med de där hon arbetar mindre. Moderns förebild som likvärdig fadern i arbetsmarknadsdeltagande och/eller familjeförsörjansvar kan således ha en viss könstypisk inverkan på flickors erfarenheter och socialisering på vägen till vuxna kvinnor.³ För pojkar torde moderns förvärvsarbete dock ha en könsatypisk effekt då söner till heltidsarbetande mödrar ändå utför fler traditionellt kvinnliga uppgifter än söner till deltidsarbetande eller hemarbetande mödrar (White och Brinkerhoff 1981).

Det könspräglade mönstret i hushållsarbetstid och -sysslor uppkommer ofta trots föräldrars uttalade avsikt att inte skilja barnen åt med avseende på kön (jfr Manke m.fl. 1994; Gill 1998). I Brannens (1995) brittiska studie gav föräldrar sällan intryck av att kräva olika saker av flickor och pojkar. Trots detta var det vanligare bland pojkarna än bland flickorna att uppge att deras föräldrar inte förväntade sig att de skulle hjälpa till hemma. Föräldrar verkar också i viss utsträckning använda olika argument för att motivera pojkar och flickor att utföra sysslor i hemmet. Medan pojkar i White och

² Familjeservicearbete antas ofta i psykologisk forskning vila på kollektivistiska grunder medan självservicearbete förväntas förmedla en tro på individualism (se bl.a. Grusec, Goodnow och Cohen 1996).

³ Se dock Cunningham (2001) som finner att moderns förvärvsarbetstid när döttrarna är små har en svag men signifikant reducerande effekt på döttrarnas hushållsarbete i 30-årsåldern. Inga uppgifter finns dock här om barnens erfarenheter av hushållsarbete under uppväxten.

Brinkerhoffs (1987) studie fick lyssna på argument om ömsesidiga skyldigheter ansågs flickor oftare behöva lära sig uppgifterna. De som lyckats bäst med ambitionen att låta barnen utföra alla sysslor oberoende av kön är föräldrar med hög utbildning och en egalitär inställning till könsroller (White och Brinkerhoff 1981).

9.2.2 Hushållsarbetets fördelning bland svenska barn 10–18 år

Barns hushållsarbete delas i litteraturen ofta upp i familjeservice och självservice (White och Brinkerhoff 1981; Brannen 1995; Grusec, Goodnow och Cohen 1996). I vår studie är *familjeservice* sammansatt av åtta sysslor. De barn som brukar hjälpa till med någon/några av dessa sysslor minst en gång per vecka utför familjeservice.⁴ Om de 1) diskar, 2) städar någon annanstans än i det egna rummet, 3) lagar mat, 4) dukar eller dukar av, 5) tvättar, stryker, hänger eller viker kläder, 6) vattnar blommor, 7) tar hand om syskon eller 8) handlar mat, utför de familjeservice. *Självservice* består i att bädda den egna sängen och/eller städa det egna rummet. De två senare är de faktorer som tydligt kan beskrivas som självservice utifrån det sätt på vilket frågorna är formulerade här, varför familjeservicen i viss utsträckning eventuellt överskattar det arbete barnet gör för andra (i de fall barnen gör något av detta – t.ex. lagar mat – enbart åt sig själv).

I Tabell 9:1 visas uppgifter om hur många pojkar respektive flickor som angett att de brukar hjälpa till med olika sysslor i hemmet samt hur fördelningen mellan själv- och familjeservice ser ut.

⁴ Den exakta frågan lyder: "Vilket av följande brukar du hjälpa till med hemma åtminstone en gång i veckan?" Ett potentiellt problem här är att vi inte vet om barnen får betalt för det arbete de utför (se Näsman och Gerber, kommande). I de fall de får det borde sysslan/sysslorna idealt räknas bort från familjeservicen.

Tabell 9:1. Hushållsarbete bland pojkar och flickor 10–18 år. Andel som angett att de hjälper till med nämnda syssla åtminstone en gång per vecka, antal timmar i hushållsarbete, andel som inte brukar hjälpa till hemma och andel vars föräldrar är ganska eller mycket noga med att de hjälper till hemma. Viktade, avrundade procent. (N= 1 304)

Syssla	Pojkar (ref.)	Flickor	Totalt
<i>Självservicesysslor:</i>			
Bädda egen säng	69	81***	76
Städa eget rum	62	76***	69
Antal självservicesysslor i genomsnitt	0,8	1,2	1,0
<i>Familjeservicesysslor</i>			
Städa någon annanstans än i eget rum	24	36***	30
Laga mat	24	33***	29
Duka eller duka av	66	71*	68
Diska eller plocka i/ur diskmaskinen	44	59***	52
Tvätta, stryka, hänga eller vika kläder	10	32***	21
Vattna blommor	15	35***	25
Ta hand om syskon	29	28	29
Handla mat	26	27	26
Antal familjeservicesysslor i genomsnitt	2,4	3,2**	2,8
Göra frukost	45	49	47
Utomhusarbete	32	14***	23
Totalt antal sysslor i genomsnitt	4,5	5,4***	5,0
Antal timmar (typvärde)	1-2	1-2	1-2
Brakar inte hjälpa till hemma	4	1***	3
Noga att barnet hjälper till hemma (enl. barnen)	74	78	76

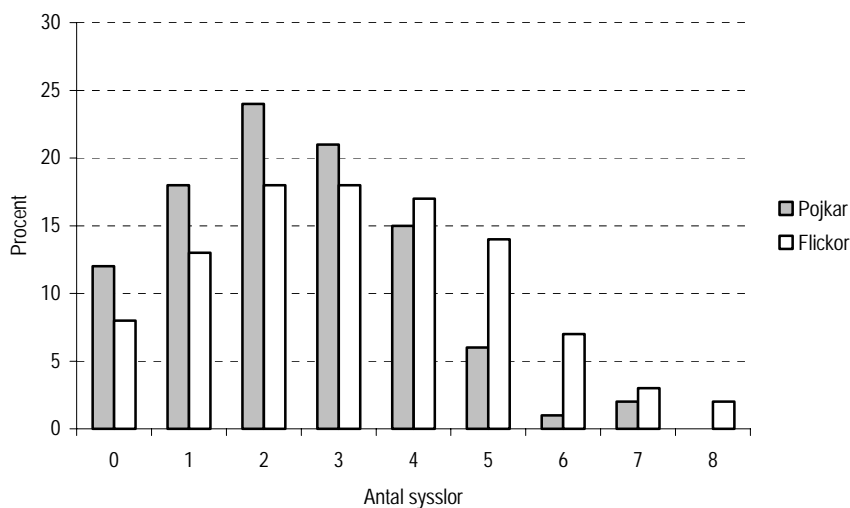
Signifikanser, enskilda estimat relativt referenskategori:

*** = statistiskt signifikant på 1%-nivån; ** = 5%-nivån; * = 10%-nivån.

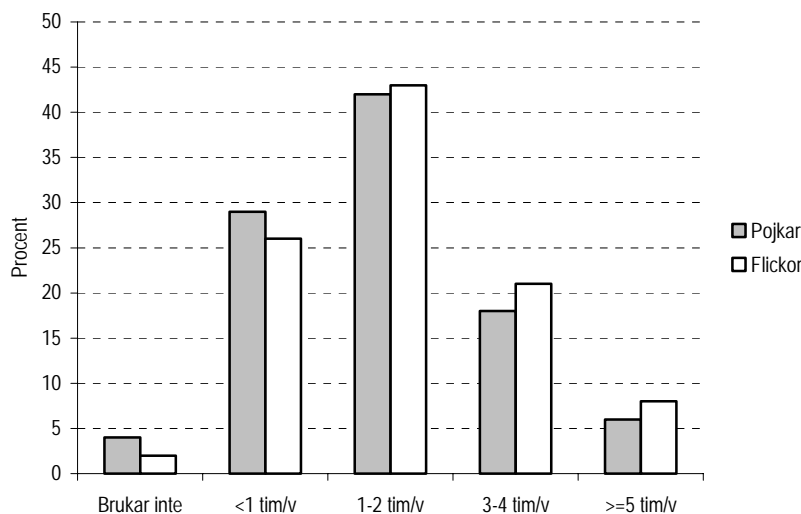
Så gott som alla – 97 procent – har angett att de brukar utföra någon av de efterfrågade sysslorna i hemmet och bara fyra procent av pojkarna och en procent av flickorna har svarat att de inte brukar hjälpa till hemma. De vanligaste sysslorna barn mellan 10 och 18 år utför är att bädda sin egen säng, att städa det egna rummet och att duka på eller av bordet. Mer än hälften av alla barn hjälper till med detta hemma. Pojkar och flickor gör i ungefär lika stor utsträckning frukost, tar hand om eventuella syskon, handlar mat och dukar på/av bordet. I övriga fall finns dock avsevärda skillnader

mellan könen. Det är vanligare att flickorna bäddar sin egen säng, städar sitt eget rum, städar något annat rum än det egna, lagar mat, diskar eller plockar i/ur maskinen, tvättar, stryker, hänger eller viker kläder och vattnar blommor. Pojkar utför oftare än flickor utomhusarbete. Flickorna utför i genomsnitt fem av de totalt tolv efterfrågade sysslorna medan pojkarna utför fyra av dem. Flickorna gör också mer familjeservice än pojkarna (tre sysslor jämfört med två) även om spridningen är stor inom könen (se Figur 9:1).

Figur 9:1. Antal familjeservicesysslor som pojkar och flickor 10–18 år utför minst en gång i veckan



Figur 9:2. Antal timmar per vecka pojkar och flickor 10–18 år brukar hjälpa till hemma



Barn lägger i genomsnitt ned mellan en och två timmar per vecka på att hjälpa till hemma och här finns inga skillnader mellan könen (Tabell 9:1). Fler av de efterfrågade sysslorna tar relativt kort tid att utföra och detta kan vara en förklaring till att den extra syssla flickor i genomsnitt utför inte får någon större betydelse för deras tid i hushållsarbete jämfört med pojkar. Det kan också vara så att pojkar hjälper till med andra sysslor än de här efterfrågade. Figur 9:2 ger en mer detaljerad bild av den tid pojkar och flickor spenderar i hushållsarbete och värt att notera här är att de allra flesta barn i 10–18-årsåldern, drygt 70 procent, utför två timmar hushållsarbete eller mindre per vecka. En stor majoritet av barnen (76 procent) uppger att deras föräldrar är ganska eller mycket noga med att de hjälper till hemma och här finns inte heller några tydliga skillnader mellan pojkar och flickor (Tabell 9:1).

I Tabell 9:2 visas en mer detaljerad beskrivning av hushållsarbetets fördelning över kön, ålder, familjetyp, samhällsklass och föräldrars födelseland.⁵ 92 procent av flickorna och 88 procent av pojkarna utför någon familjeservice varje vecka. Familjeservicearbete blir vanligare ju äldre barnet blir och bland barn 16–18 år utför 94 procent sådant arbete. Något fler barn i ombildade familjer

⁵ I Appendix 9:1 redovisas deskriptiva data för de faktorer som inte finns med i Tabell 9:1.

utför familjeservice än barn som bor med båda sina biologiska/adoptiv- föräldrar och städning är en av de uppgifter dessa barn oftare hjälper till med. Värt att notera här är dock att barn i enförälderhushåll totalt sett inte tycks utföra mer arbete än barn i tvåförälderhushåll. Ser vi till sysslor som sker mer eller mindre dagligen som att laga mat, att göra frukost eller handla mat (de två senare visas ej) så är dessa uppgifter signifikant vanligare bland barn i enförälderhushåll än bland barn i kärnfamilj,⁶ flickor i enförälderhushåll hjälper också oftare till med disken än andra barn. Att dessa skillnader inte speglar sig i andelen som hjälper till mer än två timmar per vecka i hemmet kan bero på att barn i enförälderhushåll oftare får ta hand om sig själva och ta fram sin egen frukost eller laga sin egen mat och att de då inte räknar med denna tid när de anger det antal timmar de hjälper till i hemmet. Den totala tid som spenderas i hushållsarbete i enförälderhushåll är också mindre än den i tvåförälderhushåll, varför städning – som tas upp i tabellen här – kan vara en relativt tidskrävande syssla dessa hushåll drar ned på för att hinna med annat.

⁶ Barn i ombildade familjer hamnar här mittemellan barn som bor med båda sina föräldrar och barn som bor i enförälderhushåll.

Tabell 9.2. Andel barn 10–18 år som utför någon familjeservice, städar eget rum, städar något annat rum än det egna, lagar mat och utför utomhusarbete någon gång i veckan samt andel som utför mer än två timmars hushållsarbete per vecka. Viktade, avrundade procent. (N= 1 304. För *utomhusarbete* är N= 989 då endast de som bor i hus inkluderas)

		Familje- service	Städa eget rum	Städa annat än eget rum	Laga mat	Utom- hus- arbete	> 2tim/v hush.arb.
Alla		90	69	30	29	28	26
<i>Kön</i>	Pojkar (ref.)	88	62	24	24	38	24
	Flickor	92**	76***	36***	33***	18***	29*
<i>Ålder</i>	10-12 (ref.)	86	64	27	16	24	20
	13-15	92***	72**	28	29***	31**	27**
	16-18	94***	72**	37***	47***	31**	35***
<i>Familjetyp</i>	Båda föräld. (ref.)	89	68	28	26	28	26
	En förälder	89	69	34	40***	34	26
	Ombildad familj	95**	76*	38**	30	25	27
<i>Samhälls- klass</i>	Högre tj.man	90	69	30	29	27	26
	Tjm. med/lägre	90	67	28	29	26	26
	Företagare	90	65	23**	31	28	33*
	Arbetare (ref.)	90	71	34	28	32	25
<i>Föräldrars födelseland</i>	Sverige (ref.)	90	68	28	30	28	25
	Annat land	92	76*	41***	24	24	33**

Signifikanser, enskilda estimat relativt referenskategoriin:

*** = statistiskt signifikant på 1%-nivån; ** = 5%-nivån; * = 10%-nivån.

Städning och matlagning utförs – som vi redan vet – oftare av flickor än av pojkar och andelen som städar och/eller lagar mat ökar ju äldre barnen blir. Utomhusarbete och andelen som utför jämförelsevis mycket arbete i hemmet (mer än två timmar per vecka) ökar också med ålder. Ändå är det bland barn i 16–18-årsåldern fortfarande inte många – 35 procent – som gör mer än två timmars hushållsarbete i veckan. Barn till företagare och jordbrukare tillhör kategorin som hjälper till relativt mycket hemma jämfört med barn i arbetarklassen och tjänstemannaklasserna. I övrigt finns få signifikanta skillnader mellan samhällsgrupperna. Barn vars båda föräldrar är födda utanför Sverige hjälper oftare till med städningen än andra barn. En tredjedel av dessa barn hjälper också till mer än två timmar i hemmet varje vecka jämfört med en fjärdedel av dem som har minst en svenskfödd förälder.

Innan den multivariata analysen av barns hushållsarbete och potentiella förklaringsfaktorer till skillnaden mellan pojkar och flickor tar vid, diskuteras en av de kanske viktigaste förklaringsmekanismerna; föräldrarnas uppdelning av hushållsarbetet och teorier bakom denna samt inställning till jämställdhet mellan könen.

9.3 Teori och praktik i arbetsdelningen i hemmet

9.3.1 De vuxnas fördelning av hushållsarbetet: tidigare forskning

I Sverige arbetade kvinnor och män sammantaget ungefär lika många timmar per dygn i början på 1990-talet men kvinnor utförde mer oavlönat arbete än män gjorde (Rydenstam 1992; Neramo 1994). Kvinnor arbetar fler timmar i det egna hushållet än män gör och skillnaden blir extra tydlig i familjer med små barn. Även om hushållsarbetet varit relativt jämnt fördelat mellan kvinnan och mannen innan paret får barn är en könstypisk uppdelning av arbetet vanlig efter barnafödelsen (Rydenstam 1992; Ahrne och Roman 1997; Hörnqvist 1997).

Det finns flera teorier om varför arbetsdelningen i hemmet ser ut som den gör. Dessa teorier är alla könsneutralt utformade men får i praktiken ofta könspräglade konsekvenser. För familjen är det t.ex. ekonomiskt rationellt att prioritera den persons arbete som ger störst ekonomisk avkastning. Eftersom det ofta är mannens arbete – då hans lön många gånger är högre än kvinnans – får det till följd att kvinnan tar större ansvar för barn och hushållsarbete (se t.ex. Becker 1985). Beslut om arbetsfördelningen i och utanför hemmet kan också ses ur ett maktperspektiv där främst ekonomiska resurser har betydelse i explicita och/eller implicita förhandlingar (jfr Korpi 1987). Det finns flera besläktade ansatser till de här två refererade övergripande teorierna. I de fall teorierna testats empiriskt har det visat sig att de bidrar till att förklara delar av, men inte hela, arbetsdelningen mellan kvinnor och män så länge den följer traditionella mönster (Berk 1985).

När fokus istället vänds mot okonventionella familjer där kvinnan är den som har högst inkomst eller yrket med högst status har dessa teorier lågt förklaringsvärde (Brines 1993; 1994; Tichenor 1999). Detta beror, menar en del, på att hushållsarbete är så

traditionellt kopplat till kvinnor och kvinnligt arbete att det fungerar som ett område inom vilket kön skapas symboliskt (Berk 1985; West och Zimmerman 1987; Brines 1993; 1994). Teorin härstammar ursprungligen från Goffman där individers kategorisering av sig själva och andra som kvinnor respektive män ses som en förutsättning för förståelse av, och agerande i, ett samhälle som i stor utsträckning är uppbyggt kring roller färgade av kön⁷ (jfr Goffman 1976; West och Zimmerman 1987). Skapandet av kön eller genus – *doing gender* som West och Zimmerman (1987) kallar det – är en process i vilken både kvinnor och män tar aktiv del. Så länge könstillhörighet ses som ett giltigt kriterium för differentiering, så länge kommer vi att fortsätta att konstruera kön/genus, menar de.

Enligt Ahrne och Roman (1997) existerar det i dag flera ideologier om kvinnligt och manligt arbete parallellt i Sverige. Det faktum att en majoritet av alla kvinnor och män säger sig stå bakom en jämlik fördelning av hushållsarbetet menar de talar för att hushållsarbetets betydelse för konstruktionen av kön inte kan tas för given.

9.3.2 Vad betyder de vuxnas arbetsdelning för barnen?

Om föräldrarnas arbetsdelning från början är ojämlik bidrar det till att barnens sysslor och tid i dessa också skiljer sig åt (Hilton och Haldeman 1991). Detta stödjer således antaganden om ett rollmodellperspektiv där modern förväntas tjäna som förebild för döttrar och fadern för söner (jfr Oakley 1974; Berk 1985; McHale m.fl. 1990). I familjer där modern är ensam vårdnadshavare är ofta behovet av hjälp i hushållet extra stort samtidigt som en manlig rollmodell saknas. Hilton och Haldeman (1991) menar att detta kan vara en orsak till att pojkar i enförälderhushåll behöver utföra färre hushållsarbetsysslor och en större andel typiskt manliga sådana än pojkar i tvåföräldrahushåll.

I en svensk studie av 60 barn 7–8 år gamla i Storstockholmsområdet märks tydliga skillnader i vem barnen förväntar sig ska utföra en specifik hushållssyssla. De sysslor som barnen oftast kopplar samman med kvinnligt arbete är att laga middagsmat, duka fram frukost, passa sjukt barn, läsa godnattsaga, förhöra läxor samt

⁷ Se t.ex. yrkesroller och de bilder vi har av en sjuksköterska, en byggnadsarbetare och en sekreterare eller – för att återvända till privatsfären – bilden av en mor.

trösta gråtande syskon. Männerna förväntas oftare än kvinnor byta däck på bilen och skjutsa till träningen (Fagrell 2000).⁸ I en studie från 1970-talet finner Wernersson (1977) att barn 10 respektive 13 år gamla ofta kategoriserar matlagning och diskning, städning av det egna rummet, skötsel av egna kläder och att passa småsyskon som uppgifter som passar bäst för flickor medan de tycker att reparation av trasig cykel, tvätta bilen och klippa gräsmattan passar bäst för pojkar.⁹

9.3.3 Barnen och det socialiserande hushållsarbetet

Barns deltagande i hushållsarbete har ofta setts som positivt då det förväntas bidra till att barn blir mer ansvarstagande, självständiga och hänsynstagande (se t.ex. Straus 1962; Elder 1974; Zelizer 1985). När föräldrar tillfrågats om syftet med att låta barnen hjälpa till hemma är socialiseringsaspekten – oavsett barnets kön – också det vanligast förekommande svaret av de två övergripande anledningarna som anges; a) hushållsarbetet fyller en funktion som ett steg i en socialiseringsprocess, det är utvecklande och ansvarsfostrande, b) barnens hjälp i hemmet behövs (White och Brinkerhoff 1987; Blair 1992; Gill 1998). Blair (1992) finner att behovet av hjälp har större inverkan på barnens hushållsarbete än eventuella socialiserande intentioner. De främsta förklaringsmekanismerna i denna studie av amerikanska förhållanden är antal syskon samt moderns förvärvsarbetstid.¹⁰ I familjer där föräldrarna är måna om barnens intellektuella utveckling och där interaktionen mellan förälder och barn är hög utför barn mindre hushållsarbete. Detta för socialiseringsaspekten något motsägande resultat visar att läxläsning och studier – tillsammans med arbete utanför hushållet – ofta är ett giltigt skäl för barn att inte behöva utföra hushållsarbete (se även Brannen 1995).

Även om föräldrars – åtminstone påstådda – uppfattning om hushållsarbetet som positivt socialiserande i realiteten tycks ha liten betydelse för det hushållsarbete barnen utför, så torde arbetet icke desto mindre ha vissa socialiserande effekter. Flickor och

⁸ De uppgifter som inte var tydligt kopplade till kön (mindre än 65 procent av barnen angav personer av samma kön) av de här efterfrågade var att köpa tvättmaskin, klä på småsyskon, duka av, ta ekonomiskt ansvar, köpa skor, trösta barn och markera ohyfsat beteende.

⁹ Urvalet består av 958 barn som 1974 gick i årskurs fyra eller sju i Göteborg, Mölndal eller Lerum.

¹⁰ Blair använder data från the National Survey of Families and Households (NSFH) 1988.

pojkar lär sig utföra och, i olika utsträckning, ta ansvar för sysslor vilket ger dem erfarenheter och förbereder dem för vuxenlivet. Modern och fadern utgör också rollmodeller och tjänar som jämförelse när vuxna beskriver sitt eget arbete i hemmet (Oakley 1974; Berk 1985; Goodnow och Bowes 1994). För kvinnor tycks inverkan från modern tidigare (i studier från 1970- och 1980-talet) varit extra påtaglig kanske framför allt då det förr var hon som utförde allt hushållsarbete (Oakley 1974; Berk 1985). Cunningham (2001) finner i en färskare studie att faderns hushållsarbete vid barnets mycket unga år har betydelse för sönernas hushållsarbete när de är i 30-årsåldern medan döttrarnas hushållsarbete vid motsvarande ålder tycks förklaras av andra faktorer än hushållsarbetsdelningen i uppväxtfamiljen. Detta menar Cunningham talar för socialiseringsperspektivet – och mot ett kontextuellt perspektiv – framför allt när det gäller pojkar. För sönerna finner Cunningham också ett signifikant samband mellan moderns inställning till jämställdhet mellan könen när sönerna är i tonåren och sönernas egen inställning till detta i 30-årsåldern.¹¹

9.3.4 Föräldrars och barns inställning till jämställdhet mellan könen: tidigare forskning

Föräldrars inställning till könsroller och jämställdhet kan påverka barns beteende men även deras välbefinnande. I en studie av 152 en- och tvåförsörjarfamiljer i USA rapporterade fäder i enförsörjarfamiljer en mer traditionell inställning till könsroller än fäder i tvåförsörjarfamiljer (McHale m.fl. 1990).¹² I dessa familjer var också hushållsarbetet mer traditionellt uppdelat trots att kvinnornas inställning inte skilde sig åt mellan familjerna. Pojkar i tvåförsörjarhushåll som utförde jämförelsevis många s.k. kvinnliga sysslor rapporterade här mindre stress, högre kompetens och bättre föräldrarelation än pojkar som utförde färre sysslor. I enförsörjarhushåll var sambandet det omvända. För flickor fanns inga signifikanta skillnader även om tecken tydde på att flickor som utförde färre maskulina sysslor förnam större acceptans från fadern

¹¹ I studien saknas uppgifter om faderns inställning till jämställdhet mellan könen. Data kommer från the Intergenerational Panel Study of Parents and Children (IPSPC) och omfattar barn födda i Detroit 1961 (totalt 608 mor-barn dyader).

¹² Med enförsörjarfamiljer/-hushåll avses alltså här familjer där fadern arbetar och modern är hemmafru.

än de som utförde fler. Barnen i denna studie var mellan 9 och 12 år gamla.

En amerikansk studie av ungdomar (medelåldern är 20 år) visar dock att barn kan stå relativt opåverkade av föräldrarnas attityder till könsroller och frågor om jämställdhet mellan könen (Glass, Bengtson och Dunham 1986). Resultaten tyder här istället på att ungdomarna är mer framgångsrika i att påverka sina föräldrar inom detta område än vice versa. I studien antas vidare att individer förändras över livet och med ålder varför de här refererade ungdomarna eventuellt – återigen – kan närma sig sina föräldrar attitydmässigt när de själva blir äldre och/eller föräldrar.¹³

9.3.5 Hushållsarbetets fördelning bland svenska mödrar och fäder med barn 10–18 år

Vi börjar den andra delen av beskrivningen av svenska förhållanden med att studera hushållsarbetsdelningen i svenska hem med minst ett barn i 10–18-årsåldern. I Tabell 9:3 visas genomsnittligt antal timmar föräldrarna till våra 10–18-åringar spenderar i olika sysslor.¹⁴ Mödrarna arbetar sammantaget i genomsnitt 19 timmar per vecka i hushållet medan fäderna arbetar åtta timmar. Vid en jämförelse bakåt i tiden märks mindre förändringar i hushållsarbetsfördelningen jämfört med 1991. Kvinnor med minst ett barn i 10–18-årsåldern utförde då hushållsarbete i genomsnitt 23 timmar per vecka medan männen utförde sju. Föräldrar med barn 1–9 år arbetade 24 respektive 8 timmar i hushållet 1991 (visas ej). Gapet mellan mödrar och fäder har alltså minskat något under 1990-talet främst p.g.a. att kvinnor minskat sin arbetstid i hushållet. Fortfarande är dock jämställdheten i hemmet mellan föräldrar till barn 10–18 år långt ifrån imponerande då mödrarna i genomsnitt utför dubbelt så mycket hushållsarbete som fäderna. Fäderna utför oftare reparationer och underhåll av bostad, fordon eller annan egendom men dessa ytterligare drygt två timmar år 2000 spelar liten roll när det gäller att överbrygga skillnaderna mellan kvinnor och män (Tabell 9:3).¹⁵ En del av förklaringen till den ojämlika fördelningen i hemmet kan ligga i att många kvinnor med barn arbetar deltid. Modern och fadern kanske väljer att dela upp totalarbetstiden

¹³ Studien omfattar totalt 2 044 individer från tre generationer i USA. Urvalet bestod av män över 65 år med minst ett barnbarn mellan 16 och 26 år. Undersökningen gjordes 1974.

¹⁴ Omfattar föräldrar i alla familjetyper dvs. både ensamstående och de i tvåföräldrahushåll.

¹⁵ Vi saknar uppgift om underhålls- och reparationsarbeten för 1991.

mellan sig vilket skulle kunna vara en orsak till att kvinnor utför mer arbete i hemmet än män. Om totalarbetstiden dvs. antal timmar i hushållsarbete och reparationsarbete plus antal timmar i förvärvsarbete jämförs för våra mödrar och fäder visar det sig att kvinnor och män arbetar sammantaget lika många timmar. Den genomsnittliga totalarbetstiden för både mödrar och fäder till barn 10–18 år är 50 timmar per vecka (jfr Kapitel 4, Tabell 4:4, där dock totalarbetstiden inkluderar övertid och resor och där urvalet är annorlunda). Även om detta mönster framträder på aggregerad nivå är det värt att notera att mödrar med barn 10–18 år i hushåll där båda jobbar 35 timmar eller mer per vecka spenderar betydligt mer tid i hushållsarbete än fäder (16 timmar jämfört med 9). Det finns således stor variation i den tid mödrar spenderar i hushållsarbete.

Tabell 9:3. Antal timmar hushållsarbete per vecka samt total arbetstid för mödrar och fäder med minst ett barn 10–18 år enligt föräldrarna själva. Uppgifterna gäller år 2000 där inget annat anges

Syssla	Far (ref.)	Mor	Totalt
Matinköp, matlagning och disk	5	10**	8 (N= 873)
Tvätt, strykning och annan klädvård	1	5**	3 (N= 874)
Städning	2	4	3 (N= 875)
Totalt i ovanstående sysslor	8	19***	14 (N= 869)
<i>Totalt i ovanstående sysslor år 1991</i>	7	23***	15 (N= 1 042)
Reparation och underhåll av bostad, fordon och annan egendom	3	1	2 (N= 864)
Totalarbetstid:			
Tid i förvärvsarbete + tid i hushållsarbete och reparationsarb.	50	50	50 (N= 853)

Signifikanser, enskilda estimat relativt referenskategori:

*** = statistiskt signifikant på 1%-nivån; ** = 5%-nivån; * = 10%-nivån.

Utifrån information om hur arbetet i hemmet är uppdelat bland föräldrar med barn i 10–18-årsåldern blir det intressant att se vilken inställning dessa föräldrar har till ett samhälle där männen tar lika

stort ansvar som kvinnor för barn och hushåll.¹⁶ Tabell 9:4 visar att 40 procent av fäderna och 58 procent av mödrarna anser att det är ett mycket bra förslag att satsa på ett samhälle där kvinnor och män delar lika på ansvar för barn och hushåll. I de tvåföräldrahushåll där vi har information från båda föräldrarna har modern och fadern i de flesta fall ganska lika uppfattning om hur arbetet bör fördelas. I 76 procent av fallen avviker moderns och faderns uppfattning bara med en enhet; kvinnan kan t.ex. tycka det är ett "mycket bra förslag" att man satsar på ett samhälle där männen tar lika stort ansvar som kvinnor för barn och hushåll medan mannen tycker det är ett "ganska bra förslag" eller vice versa. Ofta är det som i exemplet att modern tycker jämställdhet är viktigare än fadern (i 41 procent av fallen) men i 22 procent av familjerna tycker fadern att det är viktigare att kvinnor och män delar lika på ansvar för barn och hushåll.

Tabell 9:4. Andel pojkar och flickor 10–18 år respektive deras mödrar och fäder som tycker jämställdhet mellan könen är mycket viktigt/ett mycket bra förslag (i procent)

Mycket bra förslag att...	Far (ref.)	Mor	Totalt
...satsa på ett samhälle där männen tar lika stort ansvar som kvinnorna för barn och hushåll	40	58***	50 (N= 877)

Mycket viktigt att...	Pojkar (ref.)	Flickor	Totalt
...de vuxna i familjen delar lika på ansvar för hushållsarbete och barn	42	58***	50 (N= 1 298)

Signifikanser, enskilda estimat relativt referenskategori:

*** = statistiskt signifikant på 1%-nivån; ** = 5%-nivån; * = 10%-nivån.

Tabell 9:4 speglar också pojkars och flickors inställning till jämställdhet mellan könen. Vi har frågat barnen hur viktigt de tycker det är att de vuxna i familjen delar lika på ansvar för hushållsarbete och barn. Även här finns tydliga skillnader mellan könen där 42 procent av pojkarna tycker detta är mycket viktigt jämfört med

¹⁶ Svartalternativen varierar från 1 till 5 från ett "mycket bra förslag" till ett "mycket dåligt förslag".

58 procent av flickorna.¹⁷ Dessa siffror stämmer väl överens med andelen fäder och mödrar – dvs. barnens föräldrar – som tycker det är ett mycket bra förslag att satsa på ett samhälle där män tar lika stort ansvar som kvinnor för barn och hushåll. Intressant blir då att i den multivariata analysen studera om barnens inställning till jämställdhet kan förstås genom föräldrarnas inställning till densamma eller om andra faktorer än föräldrarnas inverkan har betydelse när barnen bildar sig en uppfattning om hur ansvarsfördelningen i hemmet bör se ut.

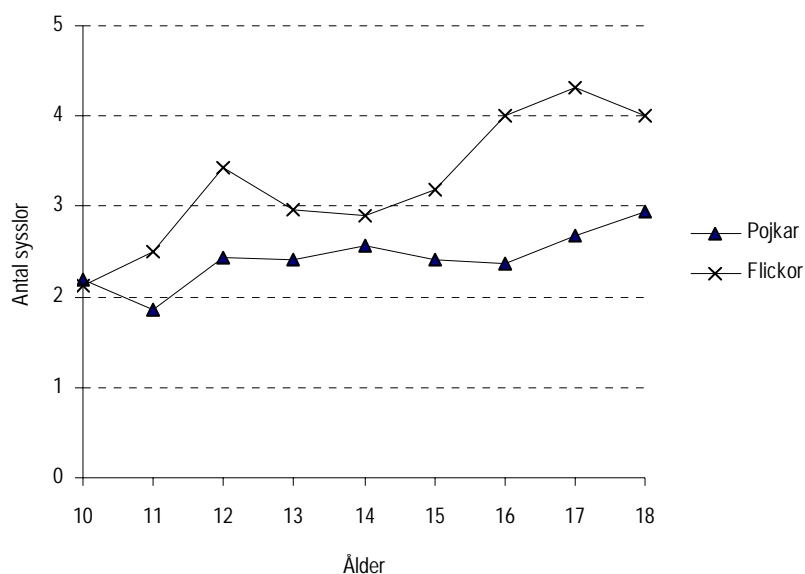
9.3.6 Barn 10–18 år och familjeservicearbete: vad avgör antalet sysslor?

När vi nu vet hur hushållsarbetet är uppdelat bland flickor och pojkar 10–18 år gamla väcks frågan om fördelningen kan relateras till de sysslor barnens fäder respektive mödrar utför och/eller till föräldrarnas inställning till jämställdhet. I denna och följande analys inkluderades bara de barn som bor i familjer med två föräldrar (biologiska eller adoptiv-/styvföräldrar). Eftersom självservicearbete tycks vara regel snarare än undantag och familjeservicearbetet är det som förväntas ha större inverkan både på barnens omsorg om andra och deras hushållsarbete som vuxna, så väljer jag att här fokusera på familjeservicen. Den beroende variabeln *familjeservice* är sammansatt av åtta sysslor (se Tabell 9:1 och Appendix 9:2). I en multivariat regressionsanalys används familjeservice som ett index med värden mellan 0 och 8 beroende på det antal sysslor barnet utför. I Appendix 9:1 beskrivs de variabler som används i analyserna (i de fall de inte redan redovisats i tidigare tabeller) och i Appendix 9:2 ges en utförligare beskrivning av operationaliseringen av centrala variabler.

En faktor som påverkar barns hushållsarbete är deras ålder. Enligt White och Brinkerhoff (1981) ökar könsskillnaderna i sysslor med ålder från att i mycket tidiga år varit jämnt fördelad mellan könen. De barn som intervjuats i LNU 2000 är, som nämnts ovan, mellan 10 och 18 år. Även här har ålder betydelse för antalet familjeservicesysslor pojkar och flickor hjälper till med (Figur 9:3). I tioårsåldern är skillnaden obefintlig medan flickor i övre tonåren utför mellan en och två sysslor fler än pojkar.

¹⁷ Svartalternativen varierar från 1 till 4 där "inte viktigt alls" är det mest avvisande svaret.

Figur 9.3. Antal familjeservicesysslor flickor och pojkar 10–18 år utför i olika åldrar



I Tabell 9:5 bekräftas antagandet att antalet familjeserviceuppgifter ökar med barns ålder eftersom effekten kvarstår även efter kontroll för andra faktorer som är av betydelse för hushållsarbetet. Ökningen är något större för flickor än för pojkar och innebär för flickor en syssla mer på fem år – dvs. en 15-årig flicka utför i genomsnitt en syssla mer per vecka än en tioåring – när övriga variabler hålls konstanta.

Tabell 9:5. Familjeservicearbete för pojkar och flickor 10–18 år. OLS regression med robusta standardfel. Regressionskoefficienter

	Modell 1		Modell 2	
	Pojkar	Flickor	Pojkar	Flickor
Ålder	0,09***	0,21***	0,09***	0,20***
Har ett/flera syskon 0-6 år	0,42*	0,24	0,46*	0,26
Antal yngre syskon	-0,04	0,26***	-0,06	0,26***
Har ung, jämngammalt syskon av motsatt kön i hemmet	0,18	0,14	0,22	0,16
Far gör mer hushållsarbete än mor	0,48*	1,08***	0,51*	1,10***
Mor 0-5 > far i hushållsarbete (ref.)	0,00	0,00	0,00	0,00
Mor 5-15tim > far i hushållsarbete	0,10	0,06	0,10	0,13
Mor 15+ > far i hushållsarbete	0,15	0,14	0,19	0,16
Modern lång arbetsdag	0,03	0,38**	0,06	0,41**
Modern hög utbildning	0,00	-0,61***	0,04	-0,58***
Mkt bra förslag dela ansvar för barn och hushåll anser mor			0,25	-0,14
Mkt bra förslag dela ansvar för barn och hushåll anser far			0,10	-0,11
Mkt väl överens barn-mor			0,20	-0,29
Mkt väl överens barn-far			0,19	0,57***
Intercept	0,91**	-0,22	0,49	-0,31
	N= 518	N= 537	N= 512	N= 528
	R ² =0,03	R ² =0,16	R ² =0,05	R ² =0,17

*** = statistiskt signifikant på 1%-nivån; ** = 5%-nivån; * = 10%-nivån.

I de fall barnet har syskon yngre än dem själva kan deras hushållsarbetsbörda öka eftersom den totala arbetsbördan i hemmet blir större än om inga/färre yngre syskon finns. Barn i 0–6-årsåldern kan också kräva extra hjälp och tillsyn samtidigt som de inte kan hjälpa till i hemmet i någon större utsträckning. Tabell 9:5 visar att de barn som har yngre syskon utför mer hushållsarbete än andra barn. För pojkar gäller detta dock bara om de har en syster eller bror som är sex år eller yngre medan antalet yngre syskon oavsett deras ålder innebär en högre hushållsarbetsbörda för flickor.¹⁸

Om en flicka har en bror som är ungefär jämngammal med henne själv (max tre år yngre eller äldre) kan hennes arbetsbörda öka – och pojkens minska – om man i familjen delar upp arbetet

¹⁸ Testas bara förekomsten av ett syskon sex år eller yngre för pojkar respektive flickor i modellen blir denna indikator signifikant och hög för flickor medan antal yngre syskon – när syskon 0-6 år i stället exkluderas – är oförändrat låg och icke-signifikant för pojkar.

enligt könstypiska mönster. I Tabell 9:5 finns dock inga tecken på att ett jämngammalt syskon av motsatt kön har någon betydelse för det antal sysslor barnet utför.

Arbetar modern mer än fadern i hemmet kan flickan förväntas utföra fler sysslor förutsatt att hon har modern som förebild. På motsvarande sätt kan pojkar förväntas hjälpa till mer i hemmet om deras fäder utför mer eller ungefär lika mycket hushållsarbete som mödrarna. En konkurrerande hypotes är att flickor, i de fall arbetsbördan är stor, i viss utsträckning ersätter moderns arbete och därför kan förväntas arbeta mer i hushåll där modern arbetar mindre. I Tabell 9:5 är familjer där fördelningen är relativt jämn (modern utför mellan noll och fem timmar mer hushållsarbete än fadern) referenskategori. Jämfört med denna grupp utför pojkar och flickor mer hushållsarbete om de tillhör de åtta procent av barnen vars far/mannen i familjen utför mer hushållsarbete än kvinnan/modern. För flickor är dock ökningen störst och innebär i genomsnitt en syssla mer i veckan när övriga variabler i modellen hålls konstant.

Arbetar modern 35 timmar eller mer i veckan minskar hennes tid till hushållsarbete. Det innebär att den totala arbetsbördan i hemmet ökar vilket borde öka barnens hushållsarbete. Detta bekräftas också i Tabell 9:5 för flickor medan moderns förvärvsarbetstid inte har någon inverkan på det antal sysslor pojkar utför i hemmet.¹⁹

Är modern högutbildad antas hon utgöra en positiv förebild framför allt för sina döttrar då högre utbildade kvinnor har bättre förutsättningar att konkurrera med män på arbetsmarknaden. Vi vet också från tidigare studier att föräldrar som är högutbildade och/eller har en egalitär inställning till könsroller är de som bäst lyckats fördela sysslor könsneutralt mellan barnen. Att ha en högutbildad mor sänker i vår analys flickornas hushållsarbetsbörda med drygt en halv syssla per vecka medan det inte har någon effekt för pojkarnas sysslor givet andra faktorer i modellen.

Eftersom det bl.a. finns ett samband mellan föräldrars utbildning, deras inställning till jämställdhet och barns hushållsarbete har jag valt att i en separat modell lägga in föräldrars inställning till ett samhälle där kvinnan och mannen delar lika på ansvar för hushållsarbete och barn (Tabell 9:5, Modell 2). I denna modell testas

¹⁹ Här har även testats att inkludera det totala antalet timmar som spenderas i hushållsarbete i hemmet men denna faktor har ingen signifikant effekt på flickors hushållsarbete eller på övriga variabler i modellen. Detta beror sannolikt på den stora variation som finns i den tid olika familjer spenderar i hushållsarbete.

även sambandet mellan den familjeservice barnen utför och barnets uppfattning om hur väl han/hon kommer överens med modern respektive fadern.

Anser modern och fadern att det är ett mycket bra förslag att satsa på ett samhälle där kvinnor och män tar lika stort ansvar för hem och barn kan de förväntas fostra sina barn enligt dessa principer. Flickor i dessa familjer borde enligt hypotesen utföra färre hushållsarbetsysslor (men mer utomhusarbete) än flickor i andra familjer medan pojkarna borde utföra fler. Föräldrars uppfattning om vikten av jämställdhet har ingen signifikant inverkan på det hushållsarbete barn utför när övriga faktorer inkluderas i modellen. Tendenserna går dock åt förväntat håll såtillvida att flickors hushållsarbete verkar minska, medan pojkars ökar om föräldern tycker det är mycket viktigt att satsa på ett samhälle där män och kvinnor delar lika på ansvar för barn och hushåll.

Om barnet kommer väl överens med sin mor/far kan detta bland annat indikera få gräl om arbetsdelningen i hemmet. Indikatorer på relationen barn-föräldrar är vanligt förekommande i studier av barns hushållsarbete och estimeras här utifrån barnens svar på frågan: "Hur kommer du och din mamma/pappa överens?" De som svarat att de kommer mycket väl överens med sin mor/far urskiljs i analysen från övriga.²⁰ Flickor som kommer mycket väl överens med sin far/styvförälder utför mer familjeservice än andra flickor. Detta samband består efter kontroll för hushållsarbetsfördelningen mellan föräldrarna och gäller alltså inte bara i familjer där mannen redan utför en stor del hushållsarbete. Huruvida den goda far-dotterrelationen här indikerar något om faderns respons på dotterns hushållsarbete är svårt att säga men eftersom sambandet är relativt högt och signifikant kan det inte uteslutas att dotterns uppfattning om sin relation till fadern är färgad av det antal sysslor hon hjälper till med i hushållet. Fadern tycks i så fall kunna agera könsrolls förstärkare här. Bortsett från detta finns inga signifikanta samband mellan barn-föräldrarelationen och pojkar och flickors hushållsarbete.

Förutom ovan diskuterade faktorer har vi även undersökt den tid barn spenderar i läsläsning samt en indikator för föräldrar som anser skolarbetet är mycket viktigt (visas ej). Om mycket tid spenderas på läsläsning och/eller om föräldrarna anser skolarbetet

²⁰ Svarsalternativen varierar mellan 1 och 5 från "mycket bra" till "mycket dåligt". För barn som bor med en styvförälder används motsvarande fråga för pappans eller mammans sambo beroende på i vilket hushåll barnet bor/blir intervjuat.

är mycket viktigt kan det antal sysslor barn hjälper till med i hemmet minska till förmån för skolarbete. Dessa två faktorer visade sig dock inte ha någon reducerande effekt på det hushållsarbete barn utför.

En annan för vår analys potentiellt relevant faktor är den tid fadern tagit föräldraledigt. Om pappan tagit föräldraledigt en jämförelsevis lång tid kan hushållsarbetsdelningen mellan kvinnan och mannen förväntas vara jämnare än om modern tagit i stort sett all ledighet eftersom arbetsdelningen i hemmet färgas av faktorer som uttagen föräldraledighet och deltidsarbete. Denna jämnare fördelning torde därmed också påverka barnens arbete. Den tid fadern varit föräldraledig för det aktuella barnet visar sig i analysen dock inte ha något signifikant samband med det antal sysslor flickor och pojkar hjälper till med (visas ej). Detta beror sannolikt på att eventuella senare födda barn, och föräldraledighet i samband med dessa, har större betydelse för dagens fördelning av hushållsarbetet mellan de vuxna i hemmet än pappaledighet 10 till 18 år tidigare.

Sammanfattningsvis kan vi sluta oss till att flickor utför mer hushållsarbete i familjer där arbetsbördan är stor: ju fler barn som är yngre än den aktuella flickan, desto mer hushållsarbete utför hon. Arbetar modern heltid ökar döttrars hushållsarbete också och i de fall fadern utför mer hushållsarbete än modern får döttrarna dra det större lasset och till viss del kompensera för moderns mindre hushållsarbete. Sannolikheten att flickor kommer mycket väl överens med sin far är större ju fler sysslor de utför och detta oavsett om fadern eller modern är den som utför mest hushållsarbete. När mödrarna har hög utbildning reduceras dock döttrarnas hushållsarbete och modern kan här delvis tjäna som positiv förebild med avseende på utbildning och ofta också arbetsmarknadsengagemang.

För pojkar är det förekomsten av ett eller flera syskon 0–6 år och/eller en far som utför mer familjeservice än modern som kan öka det antal hushållssysslor de utför. I Tabell 9:1 fanns inte några skillnader mellan flickor och pojkar i andel som tar hand om småsyskon så sannolikheten att även pojkar får hjälpa till när de har små (och arbetskrävande) syskon är således stor. Sammantaget är dock modellen i Tabell 9:5 betydligt sämre på att predicera pojkars hushållsarbete än flickors, något som känns igen från studier av vuxnas hushållsarbetsfördelning; för flickor har modellen här ett förklaringsvärde på 17 procent medan den för pojkar endast förklarar fem procent av variationen i deras hushållsarbete. I slut-

diskussionen förs ett utförligare resonemang kring de centrala förklaringsfaktorerna samt de förväntningar resultaten reser inför framtiden.

9.3.7 Barns utomhusarbete

Utomhusarbete utförs oftare av pojkar än av flickor (se Tabell 9:1). Tidigare studier av vuxna har visat att män oftare utför utomhusarbete än kvinnor och det är därför intressant att se om detta mer "manliga" arbete bland barn har något samband med faktorer som föräldrars inställning till jämställdhet och/eller föräldrarnas uppdelning av manligt arbete i hemmet. Reparations- och underhållsarbete är den syssla i vilken fäderna spenderar mer tid än mödrarna, varför den här får tjäna som indikator på manligt arbete.²¹

Den beroende variabeln utomhusarbete är dikotom där de barn som angett att de brukar hjälpa till med utomhusarbete åtminstone en gång i veckan har värdet 1 och övriga värdet 0. Eftersom den beroende variabeln endast har två värden används här logistisk regression. Värdet för referenskategorierna blir nu 1 (istället för 0 som i föregående analys) och estimaten i tabellen är oddskvoter.²²

²¹ Familjer som inte utför något reparations- eller underhållsarbete har exkluderats.

²² Eftersom relativt få utför utomhusarbete någon gång i veckan har vi valt att behålla pojkar och flickor i samma modell och i stället använda interaktioner mellan variabler för att få fram eventuella skillnader mellan könen. Av samma anledning är antalet kontrollvariabler få.

Tabell 9:6. Utomhusarbete bland barn 10–18 år. Logistisk regression med robusta standardfel. Oddskvoter

	Pojkar och flickor
Bor i hus	3,72 ^{***}
Ålder	1,00
Pojke (ref.)	1,00
Flicka	0,15 ^{**}
Flicka, har ungefär jämgammal bror i hemmet	0,81
Far och mor utför lika mycket reparationsarbete	0,39
Far reparerar mest, barnet är en flicka (ref.)	1,00
Far reparerar mest, barnet är en pojke	0,79
Mor reparerar mest, barnet är en flicka	2,34 [*]
Mor reparerar mest, barnet är en pojke	0,90
Totalt antal sysslor (exklusive utomhusarbete)	1,38 ^{***}
Förälder anser inte det är ett mkt bra förslag att dela lika ansvar barn och hushåll (ref.)	1,00
Mkt bra förslag dela lika ansvar barn och hushåll anser far, barnet är en flicka	0,89
Mkt bra förslag dela lika ansvar barn och hushåll anser far, barnet är en pojke	0,72
Mkt bra förslag dela lika ansvar barn och hushåll anser mor, barnet är en flicka	0,53 [*]
Mkt bra förslag dela lika ansvar barn och hushåll anser mor, barnet är en pojke	0,48 ^{**}
	N= 964
	Pseudo R ² =0,14

*** = statistiskt signifikant på 1%-nivån; ** = 5%-nivån; * = 10%-nivån.

Flickor utför signifikant mindre utomhusarbete än pojkar efter kontroll för huruvida barnen bor i hus, ålder, om en flicka har en bror i ungefär samma ålder som henne själv (max tre år yngre eller äldre), det totala antalet sysslor barnet utför i hemmet, föräldrarnas fördelning av underhålls- och reparationsarbete samt föräldrars inställning till jämställdhet (Tabell 9:6). Om modern är den som utför mest reparationsarbete i hemmet ökar sannolikheten att döttrar utför utomhusarbete jämfört med om mannen är den som utför mest reparationsarbete. Detta stödjer i viss utsträckning rollmodellshypotesen. I övrigt har dock moderns eller faderns del av underhålls- och reparationsarbetet ingen betydelse för barnens utomhusarbete. Det verkar inte heller vara så att barn som jobbar mycket inomhus jobbar mindre utomhus och vice versa då

sannolikheten att barnen ska utföra utomhusarbete ökar med antalet sysslor de utför i hemmet.²³

I de fall modern angett i intervjun att hon tycker att det är ett mycket bra förslag att satsa på ett samhälle där männen tar lika stort ansvar som kvinnorna för barn och hushåll minskar sannolikheten att deras barn ska utföra utomhusarbete jämfört med de mödrar och fäder som inte är lika positiva till detta. Detta gäller alltså oavsett om barnet är pojke eller flicka. Förväntningarna var här att föräldrarna, förutsatt att de vill fostra sina barn till större jämställdhet, borde fördela arbetet i och utanför hemmet könsatypiskt såtillvida att eventuella söner borde utföra mindre utomhusarbete, medan döttrarna utför mer. Det faktum att en positiv inställning till jämställdhet i familjen har en negativ inverkan på pojkars såväl som flickors utomhusarbete kan eventuellt tolkas som att utomhusarbete inte uppfattas som manligt arbete (åtminstone av vuxna). Även om detta verkar rimligt när man tänker på att utomhusarbete omfattar gräsklippning och annat grövre arbete såväl som t.ex. blomplantering och -skötsel är det trots allt intressant att det finns en sådan skillnad i förekomsten av utomhusarbete bland flickor och pojkar.²⁴ Sammantaget har dock modellen i Tabell 9:6 lite att erbjuda när det gäller att öka förståelsen av varför det är vanligare att pojkar utför utomhusarbete än att flickor gör det.

9.3.8 Barns inställning till jämställdhet

Barns inställning till jämställdhet i hemmet är intressant ur flera aspekter. En viktig fråga är om det finns något samband mellan det antal familjeservicesysslor barnen utför och deras inställning till jämställdhet. För flickor blir detta extra relevant då White och Brinkerhoff (1981) förutspådde en socialisering in i familjerollen för flickor som utför mycket familjeservice. Om dessa flickor i dag också har en mer negativ inställning än andra till att kvinnor och män tar delat ansvar för barn och hushåll kan detta indikera att en sådan socialisering ägt rum. En minst lika intressant fråga är i

²³ Utöver de i Tabell 9:6 redovisade variablerna har även förälder-barnrelationen testats som en potentiell förklaringsfaktor utan att ge signifikanta resultat.

²⁴ Värt att notera är dock att tecken på det förväntade mönstret uppkommer om kvinnan är högutbildad, då ökar sannolikheten att flickor ska hjälpa till med utomhusarbete medan sannolikheten för att pojkar ska göra det minskar. Skillnaden är dock inte signifikant (visas ej).

vilken utsträckning barnens inställning till jämställdhet i hemmet kan relateras till föräldrarnas inställning till densamma och om en eventuell inverkan i så fall finns oberoende av barnens eget arbete och andra relevanta faktorer. I den sista analysen är den vikt barn fäster vid att de vuxna i familjen delar lika på ansvar för hushållsarbete och barn beroende variabel. De barn som har svarat att de tycker det är mycket viktigt att de vuxna delar lika – 42 procent av pojkarna och 58 procent av flickorna – urskiljs i modellen från övriga.²⁵

Vad har då barns och föräldrars hushållsarbete för betydelse när det gäller pojkars och flickors inställning till hur vuxna bör dela upp arbetet i hemmet? I Tabell 9:7 visar det sig att barns inställning till jämställdhet i hemmet är beroende av hur mycket hushållsarbete de själva utför. Ju fler familjeservicesysslor flickor och pojkar utför desto större är sannolikheten att de anser att det är mycket viktigt att vuxna delar lika på ansvaret i hemmet. I Tabell 9:7 märks dock inget samband mellan den tid modern spenderar i hushållsarbete och barnens inställning till jämställdhet, givet övriga faktorer i modellen. Tecken tyder dock på att en traditionell uppdelning av hushållssysslorna minskar sannolikheten att pojkar ska tycka delat ansvar mellan de vuxna i hemmet är mycket viktigt. Bland pojkar minskar också andelen som tycker jämställdheten i hemmet är viktigt ju äldre de blir.

²⁵ Alla variabler inkluderas här i samma modell då få koefficienter ändras (och då i liten utsträckning) i en analys där föräldrars inställning till jämställdhet utelämnats.

Tabell 9:7. Inställning till jämställdhet bland pojkar och flickor 10–18 år; mycket viktigt att de vuxna i familjen delar lika på ansvar för hushållsarbete och barn. Logistisk regression med robusta standardfel. Oddskvoter

	Pojkar	Flickor
Ålder	0,89***	0,95
Har ett/flera syskon 0-6 år	0,52**	1,16
Antal familjeservicesysslor	1,15**	1,11**
Utomhusarbete någon gång i veckan	0,79	0,79
Föräldrar nogga med att barnet hjälper till hemma	2,75***	1,37
Moderns utbildning (antal år)	1,06*	1,08**
Modern lång arbetsdag	0,91	1,47**
Modern > 5 tim mer hushållsarbete än fadern	0,82	1,03
Mkt bra förslag dela lika ansvar barn och hushåll anser mor	1,07	1,23
Mkt bra förslag dela lika ansvar barn och hushåll anser far	1,34	1,52
	N= 515	N= 532
	Pseudo R ² =0,06	Pseudo R ² =0,03

*** = statistiskt signifikant på 1%-nivån; ** = 5%-nivån; * = 10%-nivån.

Pojkar och flickors erfarenhet av utomhusarbete som en potentiellt manlig syssla kan tänkas inverka på deras inställning till jämställdhet mellan könen. Resultaten i Tabell 9:7 visar dock inget stöd för detta. Huruvida barnen utför något utomhusarbete eller ej har inget signifikant samband med deras inställning till jämställdhet.

I familjer med små barn är arbetsbördan ofta stor samtidigt som denna större arbetsbörda ofta faller på mödrarnas lott i de fall de är barnlediga eller jobbar korta arbetsdagar. Dessa familjer förväntas alltså vara mer traditionella i sin fördelning av arbetet vilket kan påverka den bild framför allt sönerna får av ansvarsfördelningen kvinna/man. De pojkar som bor i hushåll där det finns barn under sju år tycker i mindre utsträckning det är viktigt att de vuxna delar lika på ansvar för hushållsarbete och barn. Dessa pojkar utför fler familjeservicesysslor än andra pojkar (jfr Tabell 9:5) men när det antal sysslor de utför konstanthålls är de alltså inte lika positiva till jämställdhet i hemmet som andra.

Om föräldrarna tycker det är mycket viktigt att barnen hjälper till hemma förväntas de uppmuntra gemensamt ansvar för hushållet varför barnens inställning till jämställdhet i familjen torde påverkas positivt. I Tabell 9:7 får detta antagande stöd när det gäller sönerna; är föräldrarna mycket noga med att barnen hjälper till hemma ökar sannolikheten att pojkar tycker att det är mycket viktigt att vuxna delar lika på ansvar för hem och barn.²⁶ Den vikt föräldrar fäster vid barns hushållsarbete är den faktor som tydligast påverkar pojkarnas inställning till jämställdhet här, vilket talar för att föräldrar ändå torde ha relativt goda möjligheter att påverka sina söner i detta avseende.

Moderns utbildning förväntas ha en positiv inverkan på barnets inställning till jämställdhet.²⁷ Sannolikheten att både flickor och pojkar ska tycka jämställdhet i hemmet är viktigt ökar också ju högre utbildning modern har (Tabell 9:7).

Arbetar modern 35 timmar eller mer per vecka antas hon utgöra en positiv förebild som heltidsarbetande kvinna och likvärdig mannen med avseende på försörjningsansvar för familjen. Sannolikheten att dottern ska tycka att jämställdhet är viktigt ökar också om kvinnan arbetar lång arbetsdag, givet övriga faktorer i modellen. Eftersom döttrar till långtidsarbetande kvinnor ofta utför mer hushållsarbete än andra flickor, befarade White och Brinkerhoff (1981) att dessa flickor skulle knytas hårdare till familjerollen. Risken torde dock inte vara överhängande här då moderns tydliga prioritering av förvärvsarbetet – tillsammans med dessa mödrars ofta högre utbildning – ökar sannolikheten att flickor anser att jämställdhet i familjen är mycket viktigt.

Slutligen används föräldrars inställning till jämställdhet som bakgrundsfaktor för de föräldrar som angett att de tycker det är ett mycket bra förslag att satsa på ett samhälle där män tar lika stort ansvar som kvinnor för barn och hushåll. Även om det finns ett positivt samband mellan föräldrars inställning till jämställdhet i hemmet och barnens inställning till detsamma, så är sambandet inte signifikant när övriga faktorer inkluderas i tabellen. För pojkar spelar ålder, om de har syskon sex år eller yngre, det antal familjeservicesysslor de själva utför, huruvida föräldrarna är mycket noga med att de hjälper till hemma samt moderns utbildning i år större

²⁶ Uppgiften hämtas från barnen, se Appendix 9:2.

²⁷ I denna analys används antalet utbildningsår eftersom det kontinuerliga måttet på utbildning visade sig ha större effekt på barns inställning till jämställdhet än om modern är högutbildad eller ej.

roll för deras inställning till jämställdhet i hemmet än föräldrarnas inställning. För flickor har eget familjeservicearbete, moderns utbildning i år och moderns arbetstid större betydelse för döttrars inställning till att de vuxna delar lika på ansvar för hushållsarbete och barn än moderns och faderns inställning till detsamma.

Till sist är det värt att notera att pojkars inställning till jämställdhet här kan förklaras något bättre än flickors (jämför Pseudo R^2 mellan modellerna) även om förklaringsnivåerna är långt ifrån höga. Fler flickor än pojkar anser att det är viktigt att de vuxna delar lika på ansvar för hushållsarbete och barn och medan de flesta flickor är relativt stabila och lika i sin inställning till jämställdhet mellan könen finns det större variation bland pojkar. En variation som lättare kan förklaras av det stadium och det sammanhang pojkarna befinner sig i.

9.4 Sammanfattande diskussion

Även om de allra flesta barn i åldern 10–18 år hjälper till i hemmet i någon utsträckning är det få som år 2000 spenderar mycket tid i hushållsarbete. Barn och ungdomar i denna ålder förväntas ofta ta hand om sig själva, bädda sin egen säng och städa sitt eget rum. Utöver detta är det mest lättare och inte så tidskrävande sysslor, som att duka på eller av bordet, plocka i/ur diskmaskinen eller diska, som barn hjälper till med minst en gång per vecka. Detta generella mönster kan dock modifieras avsevärt när kön tas med i beräkningen. Flickor utför mer familjeservice än söner och inom enstaka hushållssysslor finns det avsevärda skillnader mellan könen. Den enda syssla söner hjälper till med oftare än döttrar är utomhusarbete. Trots detta finns det inga större skillnader i den tid pojkar och flickor lägger ned på att hjälpa till i hushållet varje vecka. Även om den skeva arbetsfördelningen inte får några större negativa konsekvenser för flickor och pojkars arbetsbörda här och nu, så kan fördelningen få följdverkningar längre fram. Om flickor "lärt sig" att laga mat, diska och städa medan pojkar inte gjort det, är sannolikheten större att flickorna också får ta ett större ansvar för dessa sysslor när de själva en dag bildar familj. Intressant har då varit att se vilka faktorer som har betydelse för fördelningen av familjeservice och utomhusarbete i hemmet, samt om det finns ett samband mellan det arbete flickor och pojkar utför och deras inställning till jämställdhet. Barns inställning till jämställdhet i

hemmet kan också påverkas av föräldrarnas inställning till det samma och/eller av föräldrarnas uppdelning av arbetet i hemmet, något som också studerats här.

I den första multivariata analysen är den beroende variabeln det antal familjeservicesysslor pojkar och flickor 10–18 år utför. Analysen gav här delvis stöd för teorin om ett rollmodellsperspektiv där modern tjänar som förebild för döttrar och fadern för söner, då pojkar men även flickor hjälpte till mer i hemmet om fadern var den som utförde mest hushållsarbete. Skillnaden i det antal sysslor barnen i dessa familjer utför jämfört med familjer där modern och fadern spenderar ungefär lika mycket tid i hushållsarbete var störst för flickor. I viss utsträckning tyder detta på att flickor får dra ett större lass i familjer där arbetsbördan är hög. Detta antagande får stöd av det faktum att döttrar i hushåll där modern arbetar 35 timmar eller mer i veckan hjälper till mer i hushållet än andra.

Tänkbart är att det är lättare att motivera söner till att hjälpa till i hushållet när fadern redan är den som spenderar mer timmar i hushållsarbete än modern. Det faktum att det antal sysslor flickor hjälper till med minskar om modern är högutbildad kan – tillsammans med effekten av faderns hushållsarbete för söner – eventuellt tolkas som att ett könsatypiskt beteende hos föräldrarna är det som har störst inverkan när ett rollmodellsperspektiv används för att försöka förstå barnens beteende. Detta antagande får också delvis stöd i analysen av barns utomhusarbete där flickor oftare hjälper till med s.k. manligt utomhusarbete om modern är den som utför mest underhålls- och reparationsarbete, arbete som annars oftast utförs av män.

I nästa steg studeras barns inställning till att de vuxna i hemmet delar lika på ansvar för hushållsarbete och barn och här märks ett tydligt samband mellan det antal familjeservicesysslor barnen själva hjälper till med och sannolikheten att de ska tycka att delat ansvar mellan de vuxna är mycket viktigt. Om föräldrarna är mycket noga med att barnen hjälper till i hemmet ökar också sannolikheten att söner ska tycka att jämställdhet är mycket viktigt. Med andra ord tycks praktiskt hushållsarbete ha en betydande inverkan på barns attityd till jämställdhet i hemmet och då främst i form av barnens egna erfarenheter av familjeservice. Föräldrarnas uppdelning av hushållsarbetet tycks däremot inte ha någon avgörande betydelse för den bild barn skaffar sig om hur de vuxna i hemmet bör fördela ansvar för barn och hushåll.

White och Brinkerhoff (1981) befarar en socialisering in i hemmarollen för flickor vars mödrar arbetar långa dagar då dessa flickor hjälper till mer hemma än flickor vars mödrar arbetar mindre. Förutsatt att inställning till jämställdhet i dag kan tas som indikator på framtida inställning till jämställdhet tycks risken enligt våra data dock inte vara överhängande. Flickor vars mödrar arbetar 35 timmar eller mer per vecka är oftare positivt inställda till jämställdhet mellan könen än andra flickor. Är modern samtidigt högt utbildad bidrar också detta till att både flickor och pojkar tycker att det är viktigt att de vuxna delar lika på ansvar för hushållsarbete och barn.

Sammanfattningsvis reser de här redovisade resultaten något motstridiga förväntningar inför framtiden. Det faktum att flickor arbetar mer än pojkar i hushållet redan i 10–18-årsåldern gör det lätt att tvivla på att jämställdheten i hemmet kommer att förändras avsevärt inom en överskådlig framtid. Samtidigt indikerar flickors och pojkars ofta positiva inställning till delat ansvar i hemmet en potential till förändring. Värt att notera är dock att barnen här på intet sätt är mer radikala än sina föräldrar, andelen som tycker det är mycket viktigt att satsa på delat ansvar i hemmet är lika stor för föräldrar som för barn.

Tidigare studier har funnit tecken på socialiseringsprocessens större betydelse för pojkars hushållsarbete än för flickors (se t.ex. Cunningham 2001). För vuxna kvinnor spelar ofta kontexten större roll, där inte minst förekomsten av ett eller flera egna barn har avsevärd betydelse för den tid kvinnan spenderar i hushållsarbete. Vägen till större jämställdhet torde därmed i stor utsträckning gå via mannen vilket här för tanken till sönerna i familjen. Om pojkar får hjälpa till med fler sysslor i hemmet, och om föräldrarna är noga med att barnen hjälper till hemma, ökar sannolikheten att pojkarna ska tycka att jämställdhet mellan könen är viktigt. En positiv inställning till delat ansvar i hemmet följs inte alltid av konsekvent praxis, men det kan utgöra en första förutsättning för en jämställd familj och, i slutändan, ett mer jämställt samhälle.

APPENDIX 9:1

Deskriptiva uppgifter för bakomliggande faktorer. Procenttalen anger andel barn i olika kategorier. Viktade avrundade procent

	10-18 år	N=1 304
Har syskon 0-6 år	16 %	
Antal yngre syskon (i genomsnitt)	1	
Har syskon max 3 år yngre/äldre av motsatt kön	28 %	N=1 304
Bor med båda sina biologiska föräldrar	72 %	
Bor med en förälder	18 %	
Bor i ombildad familj	9 %	N=1 296
En eller båda föräldrarna födda i Sverige	86 %	
Båda föräldrarna födda utanför Sverige	14 %	N=1 304
Andel barn som bor i fristående hus	73 %	N=1 302
Dominerande/högsta utbildning i familjen, antal år	13 år	N=1 302
Moderns utbildning antal år	13 år	N=1 199
Modern högutbildad dvs. > = 16 års utbildning totalt	18 %	N=1 199
Modern förvärvsarbetar 35 timmar eller mer per vecka	51 %	N=1 249
I familjen dominerande (högsta) klass:		
Högre tjänsteman	24 %	
Tjänsteman mellan/låg	31 %	
Företagare/jordbrukare	14 %	
Arbetare okvalificerad/kvalificerad	32 %	N=1 294
Fadern spenderar mer tid i hushållsarbete än modern	8 %	
Fadern och modern spenderar ungefär lika mycket tid i hushållsarbete	18 %	
Modern spenderar mellan 5 timmar och 15 timmar mer tid i hushållsarbete per vecka än fadern	39 %	
Modern spenderar 16 timmar eller mer tid mer än fadern i hushållsarbete per vecka	34 %	N=1 113
Andel barn vars föräldrar spenderar 1 timma eller mer i reparations- och underhållsarbeten varje vecka	80 %	N=1 274
Modern och fadern utför lika mycket reparationsarbete	9 %	
Fadern spenderar mer tid i reparationsarbete än modern	80 %	
Modern spenderar mer tid i reparationsarbete än fadern	11 %	N=966 ²⁸
Andel barn som kommer mycket bra överens med modern	45 %	N=1 259
Andel barn som kommer mycket bra överens med fadern	43 %	N=1 207
Andel barn vars föräldrar tycker det är mycket noga att barnen hjälper till hemma	17 %	N=1 300

²⁸ Gäller familjer som spenderar någon tid i reparationsarbete.

APPENDIX 9:2

Operationalisering av variabler

De regressionsanalyser som beskrivs är estimerade i Stata 7.0. Detta program gör det möjligt att korrigera för att barn i samma familj är mer lika på en rad bakgrundsfaktorer jämfört med andra barn. Programmet tar hänsyn till detta genom att korrigera standardfelen i analyserna för beroende inom grupper – i detta fall familjer (se Stata Users's Guide eller www.stata.com).

Nedan följer en beskrivning av de olika förklaringsfaktorer som används i analyserna. I de fall en variabel anses självförklarande tas den ej upp här. I Tabell 9:1–9:4 samt Appendix 9:1 visas deskriptiva data för variabler och grupper inom dessa.

Familjeservice är sammansatt av åtta sysslor. De barn som brukar hjälpa till med någon/några av dessa sysslor minst en gång per vecka utför s.k. familjeservice arbete.²⁹ Om de 1) diskar, 2) städar någon annanstans än i det egna rummet, 3) lagar mat, 4) dukar eller dukar av, 5) tvättar, stryker, hänger eller viker kläder, 6) vattnar blommor, 7) tar hand om syskon eller 8) handlar mat utför de familjeservice. I regressionsanalysen används denna variabel som ett index med värden mellan 0 och 8 beroende på det antal sysslor barnen utför.

Självservice består i att bädda den egna sängen och/eller städa det egna rummet. Värdena för denna variabel kan alltså bara variera mellan 0 och 2. Det *totala antalet sysslor* omfattar självservice och familjeservice samt att göra frukost och utföra utomhusarbete och består av sammanlagt tolv sysslor (varierar mellan 0 och 12). Anledningen att inte kategorisera "att göra frukost" som självservice eller familjeservice är att vi inte vet om barnet gör frukost till sig själv eller till andra i familjen. Tveksamheter om familjeservice-relevans kan finnas även för vissa andra sysslor men frukost var den syssla som tydligast uppvisade denna brist.

Utomhusarbete är den enda traditionellt manliga syssla som det frågas om. Variabeln är dikotom och har värdet 1 om barnet hjälper till med utomhusarbete någon gång i veckan och annars 0.

I analysen av barns utomhusarbete kontrolleras för boende. Om intervjuaren/urvalspersonen (barnets mor/far eller styv-/fostermor/-far) angett att det endast finns en lägenhet i huset där famil-

²⁹ Den exakta frågan lyder: "Vilket av följande brukar du hjälpa till med hemma åtminstone en gång i veckan?".

jen bor, alternativt att de bor i villa eller radhus kategoriseras barnet som *boende i hus*. Om det finns 2 eller fler lägenheter räknas de inte som boende i hus (och får därmed värdet 0 i analysen).³⁰

För föräldrarna finns uppgifter om antal timmar per vecka som ägnas åt reparation och underhåll av bostad, fordon och annan egendom som tillhör hushållet.³¹ *Reparations- och underhållsarbete* är den här efterfrågade syssla i vilken män spenderar mer tid än kvinnor, varför den tjänar som den traditionellt manliga syssla vi har uppgift om för föräldrarna. Uppgifter för den icke intervjuade (partnern till urvalspersonen) beräknas från den vuxne respondentens uppgifter då denne angett totalt antal timmar och egna timmar i sysslan (partners tid i sysslan beräknas då som *total tid minus urvalspersonens tid*).

Föräldrarnas hushållsarbete mäts utifrån uppgifter om det antal timmar per vecka de sammanlagt ägnar åt 1) matinköp, matlagning och disk i sitt hushåll, 2) tvätt, strykning och annan klädvård samt 3) städning (se föregående fotnot för motsvarande frågeformulering). Uppgifter för den icke intervjuade (dvs. partnern till urvalspersonen) beräknas även här från den intervjuades uppgifter. I de fall respondenten eller partnern (i partnerenkäten) angett att någon utanför hushållet utför hushållssysslor i hemmet har summan av detta arbete dragits från det antal timmar partnern förväntas utföra.³² Familjerna har sedan delats in i fyra grupper där män i den första gruppen utför mer hushållsarbete än kvinnan (mellan 1 och 34 timmar). I den grupp som räknas som relativt jämställd utför kvinnan mellan noll och fem timmar mer än mannen och den tredje gruppen utgörs av familjer där kvinnan lägger ned mellan 6 och 15 timmar mer än mannen på hushållsarbete. I den fjärde och sista gruppen utför kvinnorna mer än 15 timmar mer hushållsarbete än männen. I analysen av inställning till jämställdhet dikotomiseras föräldrars hushållsarbete så att de familjer där kvinnan utför fem timmar eller mer hushållsarbete per vecka än mannen får värdet 1 och övriga värdet 0. Anledningen till detta är att den mer finfördelade variabeln här inte visade sig ha någon signifikant effekt.

³⁰ Eventuellt borde även de som bor i parhus (det finns 2 lägenheter i huset) räknas som boende i hus men detta gäller bara 18 barn i sammanlagt 14 familjer varför det inte borde spela någon större roll huruvida de inkluderas här eller ej.

³¹ Frågan lyder: "Ungefär hur många timmar i genomsnitt per vecka ägnas sammanlagt åt reparation och underhåll av bostad, fordon och annan egendom som tillhör Ditt hushåll?" samt "Ungefär hur många av dessa arbetstimmar står Du själv för?"

³² Totalt antal timmar – respondentens timmar – antal timmar någon utanför hushållet = partners antal timmar i hushållsarbete.

Föräldrars inställning till jämställdhet mäts utifrån urvalspersonens svar på frågan "Vad anser du om förslaget att satsa på ett samhälle där männen tar lika stort ansvar som kvinnorna för barn och hushåll?" Svartalternativen varierar mellan 1 till 5 från ett "mycket bra förslag" till ett "mycket dåligt förslag", och de som svarat att de tycker det är ett mycket bra förslag jämförs i analyserna med övriga.

Barnets inställning till jämställdhet estimeras utifrån deras svar på frågan hur viktigt de tycker det är att de vuxna i familjen delar lika på ansvaret för hushållsarbetet och barnen. De som tycker detta är mycket viktigt jämförs i analyserna med övriga. Svartalternativen varierar från 1 till 4 där "inte viktigt alls" är det mest avvisande svaret.

Moderns utbildning estimeras utifrån det antal år hennes totala skol- och yrkesutbildning på heltid varat. Om kvinnan har 16 års utbildning eller mer anses hon vara *högutbildad*. Denna brytpunkt har valts dels då 15–16 års utbildning motsvarar en fil. kand. examen från universitet, dels då en viss erfarenhet av högskole- och universitetsutbildning i sig – oavsett examen – förväntas ha ett samband med individers inställning till jämställdhet och delat ansvar mellan könen. Alternativet att använda dominerande, dvs. högsta utbildning i familjen har också testats men denna faktor gav inget signifikant resultat i den första analysen (av familjeservice) varför kvinnans utbildningsnivå valts till alla analyser.

Om kvinnan arbetar 35 timmar per vecka eller mer anses hon ha *lång arbetsdag*. Arbetstidens längd är beräknad för anställda, företagare och jordbrukare och i de fall respondenten har fler än en sysselsättning har antalet arbetstimmar i dessa summerats.³³

Kvinnans och mannens socialgrupp används för att ta fram den i hushållet *dominerande/högsta socialgruppsstillhörigheten*. Dominansordningen är i stigande följd (där ett högre värde dominerar över ett lägre) 1) okvalificerade/kvalificerade arbetare, 2) tjänstemän på låg/mellannivå, 3) jordbrukare och företagare samt 4) tjänstemän på hög nivå.

Uppgift om föräldrarna tycker det är *viktigt att barnet hjälper till hemma* estimeras utifrån barnets svar på frågan om hur noga det är hemma hos dem att de hjälper till hemma. Svartalternativen varierar

³³ För anställda lyder frågan "Hur många timmar är Din ordinarie veckoarbetstid?", för företagare "Hur många timmar per vecka brukar Du arbeta i företaget i genomsnitt under ett år?" och för jordbrukare "Hur många arbetstimmar per vecka brukar det bli på jordbruket under den brädaste/lugnaste tiden?" följt av en fråga om hur många veckor per år som är bräda veckor.

från 1 till 4, mellan "mycket noga" till "inte noga alls", och de som svarat att det är mycket noga jämförs i analysen med övriga.

Relationen barn-förälder estimeras utifrån barnens svar på frågan "Hur kommer du och din mamma/pappa överens?". Svartalternativen varierar mellan 1 och 5, från "mycket bra" till "mycket dåligt". För barn som bor med en styvförälder används motsvarande fråga för pappans eller mammans sambo beroende på i vilket hushåll barnet bor/blir intervjuat. Denna variabel inkluderas för att få en indikation på huruvida det finns något samband mellan barn-förälderrelationen och barns hushållsarbete.

Referenser

- Ahrne, G. & C. Roman, 1997. *Hemmet, barnen och makten. Förhandlingar om arbete och pengar i familjen*. SOU 1997:139. Stockholm: Fritzes.
- Alanen, L. 1992. *Modern childhood? Exploring the 'child question' in sociology*. Rapportserie Nr. 50. Jyväskylä: Institute for Educational Research.
- Allardt, E. 1975. *Att Ha, Att Älska, Att Vara*. Lund: Argos förlag.
- Alm, S. 2001. *The Resurgence of Mass Unemployment. Studies on Social Consequences of Joblessness in Sweden in the 1990s*. Akademisk avhandling Nr. 53. Stockholm: Institutet för social forskning.
- Andersson, L-G., R. Erikson & B. Wärneryd, 1981. "Att beskriva den sociala strukturen: utvärdering av 1974 års förslag till socioekonomisk indelning", *Statistisk tidskrift* 1:113-136.
- Antonovsky, A. 1991. *Hälsans mysterium*. Stockholm: Natur och Kultur.
- Astone, N. M. & S. S. McLanahan, 1991. "Family Structure, Parental Practices, and High School Completion", *American Sociological Review* 56:309-320.
- Bartley, K. 1998. *Barnpolitik och barnets rättigheter*. Akademisk avhandling. Göteborg: Sociologiska institutionen, Göteborgs universitet.
- Becker, G. S. 1964/1975. *Human Capital*. New York: Columbia University Press.
- Becker, G. S. 1985. "Human Capital, Effort, and the Sexual Division of Labor", *Journal of Labor Economics* 3:33-58.
- Benin, M. H. & D. A. Edwards, 1990. "Adolescents' Chores: The Difference between Dual- and Single-Earner Families", *Journal of Marriage and the Family* 52:361-373.
- Berk, S. F. 1985. *The Gender Factory. The Apportionment of Work in American Households*. New York: Plenum Press.

- Berkman, L. F. 1985. "The Relationship of Social Networks and Social Support to Morbidity and Mortality" sid. 241-262 i S. Cohen & L. S. Syme (red.) *Social Support and Health*. Orlando: Academic Press, Inc.
- Berkman, L. F., T. Glass, I. Brissette & T. E. Seeman, 2000. "From social integration to health: Durkheim in the new millennium", *Social Science & Medicine* 51:843-857.
- Berntsson, L. T. & J. E. Gustafsson, 2000. "Determinants of psychosomatic complaints in Swedish schoolchildren aged seven to twelve years", *Scandinavian Journal of Health* 28:281-293.
- Berntsson, L. T. & L. Köhler, 2001. "Long-term illness and psychosomatic complaints in children aged 2-17 years in the five Nordic countries. Comparison between 1984 and 1996", *European Journal of Public Health* 11:35-42.
- Berntsson, L. T., L. Köhler & J. E. Gustafsson, 2001. "Psychosomatic complaints in schoolchildren: a Nordic comparison", *Scandinavian Journal of Health* 29:44-54.
- Björk, G. 1995. *Mobbning. Ett spel om makt*. Akademisk avhandling. Skriftserie 1995:5. Göteborg: Institutionen för socialt arbete, Göteborgs universitet.
- Björnberg, U. 1992. "Tvåförsörjarfamiljen i teori och verklighet" sid. 155-218 i J. Acker m.fl. *Kvinnors och mäns liv och arbete*. Stockholm: SNS förlag.
- Björnberg, U. & M. Bäck-Wiklund, 1987. *Vardagslivets organisering i familj och närsamhälle*. Göteborg: Daidalos.
- Blair, S. L. 1992. "Children's Participation in Household Labor: Child Socialization Versus the Need for Household Labor", *Journal of Youth and Adolescence* 21:241-258.
- BO (Barnombudsmannen), 1998. *Liten blir stor*. Stockholm: Barnombudsmannen.
- BO, 2000. *Kompanjoner eller dekorationer? Barns och ungas delaktighet i kommunala beslutsprocesser och verksamheter*. Stockholm: Barnombudsmannen.
- BO, 2001. *Blunda inte för mobbningen!* BO:s rapport och förslag mot mobbning. Stockholm: Barnombudsmannen och Förlagshuset Gothia AB.
- BO & SCB (Statistiska centralbyrån), 1998. *Barns vardag. Tio-åringar om skolan och fritiden*. Stockholm: Barnombudsmannen och Statistiska centralbyrån.
- BO & SCB, 2001. *Upp till 18. Fakta om barn och ungdom*. Stockholm: Barnombudsmannen och Statistiska centralbyrån.

- Boudon, R. 1974. *Education, Opportunity, & Social Inequality*. New York: Wiley & Sons.
- Boulton, M. J. & K. Underwood, 1992. "Bully/victim problems among middle school children", *British Journal of Educational Psychology* 62:73-87.
- Bourdieu, P. 1977. "Cultural Reproduction and Social Reproduction" sid. 487-511 i J. Karabel & A. H. Halsey (red.) *Power and Ideology in Education*. New York: Oxford University Press.
- Bourdieu, P. 1984. *Distinction. A Social Critique of the Judgement of Taste*. Cambridge, Mass.: Harvard University Press.
- Bourdieu, P. & C. Passeron, 1977. *Reproduction in Education, Society and Culture*. London och Beverly Hills: Sage Publications.
- Brannen, J. 1995. "Young People and Their Contribution to Household Work", *Sociology* 29:317-338.
- Bremberg, S. 1987. "Bullying and mobbing as a stress factor causing accidents at school" sid. 103-109 i R. Berfenstam, H. Jackson & B. Eriksson (red.) *The Healthy Community. Child Safety as a Part of Health Promotion Activities*. Stockholm: Folksam.
- Brines, J. 1993. "The Exchange Value of Housework", *Rationality & Society* 5:302-340.
- Brines, J. 1994. "Economic Dependency, Gender, and the Division of Labor at Home", *American Journal of Sociology* 100:652-88.
- BRIS, 2000. "Samtalen 1999 till Barnens Hjälptelefon och BRIS Vuxentelefon – om barn" sid. 4-6 i *BRIS-rapporten. Samtal till BRIS stödtelefoner 1999*. Stockholm: BRIS.
- Broady, D. 1985. "Bourdieu som empiriker" sid. 3-26 i D. Broady (red.) *Kultur och utbildning. Om Pierre Bourdieus sociologi*. Stockholm: UHÄ-Fou skriftserie 1985:4.
- Camburn, D., M. Cynamon & Y. Harel, 1991. "The Use of Audio Tapes and Written Questionnaires to Ask Sensitive Questions During Household Interviews", paper presenterat på National Field Directors' Conference, San Diego, CA.
- Childwatch International & Unesco, 2000. *Children's Participation in Community Settings*. A Research Symposium at the University of Oslo 26-28 June, 2000. Samlade papers.
- Cohen, S. & S. L. Syme, 1985. "Issues in the Study and Application of Social Support" sid. 3-22 i S. Cohen & S. L. Syme (red.) *Social Support and Health*. Orlando: Academic Press, Inc.

- Coleman, J. 1961. *The Adolescent Society*. Glencoe, Illinois: Free Press.
- Coleman, J. S. 1988. "Social capital in the creation of human capital", *American Journal of Sociology* 94:S95-S120.
- Coleman, J. S. 1990. *Foundations of Social Theory*. Cambridge, Mass.: Harvard University Press.
- Coleman, J. S. & T. Hoffer, 1987. *Public and Private Schools: The Impact of Communities*. New York: Basic Books.
- Conger, R., K. Conger & G. Elder, 1997. "Family Economic Hardship and Adolescent Adjustment: Mediating and Moderating Processes" sid. 288-310 i G. Duncan & J. Brooks-Gunn (red.) *Consequences of Growing up Poor*. New York: Russell Sage.
- Cullingford, C. & J. Morrison, 1995. "Bullying as a formative influence: the relationship between the experience of school and criminality", *British Educational Research Journal* 21:547-560.
- Cunningham, M. 2001. "Parental Influences on the Gendered Division of Housework", *American Sociological Review* 66:184-203.
- Dahllöf, U. 1967. *Skoldifferentiering och undervisningsförlopp*. Göteborg, Studies in Educational Sciences 2. Stockholm: Almqvist & Wiksell.
- Danielson, M. & U. Marklund, 2000. *Svenska skolbarns hälsovanor 1997/98*. Folkhälsoinstitutets rapportserie 2000:5. Stockholm: Folkhälsoinstitutet.
- De Graaf, N. D., P. M. De Graaf & G. Kraaykamp, 2000. "Parental Cultural Capital and Educational Attainment in the Netherlands: A Refinement of the Cultural Capital Perspective", *Sociology of Education* 73:92-111.
- Demo, D. H. 1992. "Parent-child relations: Assessing recent changes", *Journal of Marriage and the Family* 54:104-117.
- Diderichsen, F., P. Östlin, G. Dahlgren & C. Hogstedt (red.), 1991. *Klass och ohälsa. En antologi om orsaker till den ojämlika ohälsan*. Stockholm: Tidens Förlag.
- DiMaggio, P. & F. Ostrower, 1990. "Participation in the arts by black and white Americans", *Social Forces* 68:753-778.
- Douglas, M. & B. Isherwood, 1978/1982. *The World of Goods. Towards an Anthropology of Consumption*. New York: Norton.
- Downey, D. B. 1995. "When Bigger Is Not Better: Family Size, Parental Resources, and Children's Educational Performance", *American Sociological Review* 60:746-61.

- Dryler, H. 1994. "Uppväxtvillkor och utbildningskarriär" sid. 43-72 i R. Erikson & J. O. Jonsson (red.) *Sorteringen i skolan*. Stockholm: Carlssons Bokförlag.
- Due, P., B. Holstein, R. Lund, J. Modvig & K. Avlund, 1999. "Social relations: network, support and relational strain", *Social Science & Medicine* 48:661-673.
- Duncan, G. J. & J. Brooks-Gunn (red.), 1997. *Consequences of Growing up Poor*. New York: Russell Sage.
- Duncan, G. J., W. J. Yeung, J. Brooks-Gunn & J. R. Smith m.fl. 1998. "How much does childhood poverty affect the life chances of children?", *American Sociological Review* 63:406-423.
- Elder, G. 1974. *Children of the Great Depression*. Chicago: University of Chicago Press.
- Elo, I. T. & S. H. Preston, 1992. "Effects of early-life conditions on adult mortality: a review", *Population Index* 58:186-212.
- Erikson, R. 1984. "Social class of men, women and families", *Sociology* 18:500-514.
- Erikson, R. 1994. "Spelar valet av skola någon roll? Effekter av grundskola och omgivning på övergången till gymnasiet" sid. 132-171 i R. Erikson & J. O. Jonsson (red.) *Sorteringen i skolan*. Stockholm: Carlssons Bokförlag.
- Erikson, R. 1996. "Explaining Change in Educational Inequality – Economic Security and School Reforms" sid. 95-112 i R. Erikson & J. O. Jonsson (red.) *Can Education Be Equalized? The Swedish Case in Comparative Perspective*. Boulder: Westview Press.
- Erikson, R. & J. O. Jonsson, 1993. *Ursprung och utbildning*. SOU 1993:85. Stockholm: Fritzes.
- Erikson, R. & J. O. Jonsson, 1994a. "Ökade löneskillnader – ett sätt att ta tillvara begåvningsreserven?", *Ekonomisk Debatt* 22:581-94.
- Erikson, R. & J. O. Jonsson, 1994b. "Att mobilisera begåvningsreserven", *Tvärsnitt* 16:122-31.
- Erikson, R. & J. O. Jonsson, 1996. *Can Education Be Equalized? The Swedish Case in Comparative Perspective*. Boulder: Westview Press.
- Erikson, R. & J. O. Jonsson, 1998. "Social origin as an Interest-bearing Asset: Family Background and Labour-market Rewards among Employees in Sweden", *Acta Sociologica* 41:19-36.

- Erikson, R. & M. Tählin, 1984. "Samgång mellan välfärdsproblem" sid. 350-372 i R. Erikson & R. Åberg (red.) *Välfärd i förändring*. Stockholm: Prisma och Institutet för social forskning.
- Eriksson, R. & H. Uusitalo, 1987. "The Scandinavian approach to welfare research" sid. 177-193 i R. Erikson, J. E. Hansen, S. Ringen & H. Uusitalo (red.) *The Scandinavian Model: Welfare States and Welfare Research*. Armonck: M. E. Sharpe.
- Erikson, R. & R. Åberg (red.), 1984. *Välfärd i förändring*. Stockholm: Prisma och Institutet för social forskning.
- Estrada, F. & A. Nilsson, 2001. "Brottslighet som välfärdsproblem. Utsatthet för brott och oro för brott 1988–1999" i Å. Bergmark (red.) *Ofärd i välfärden*. SOU 2001:54. Stockholm: Fritzes.
- Fagrell, B. 2000. *De små konstruktörerna. Flickor och pojkar om kvinnligt och manligt i relation till kropp, idrott, familj och arbete*. Stockholm: HLS Förlag.
- Fritzell, J. 1985. *Barnfamiljernas levnadsnivå*. Stockholm: Institutet för social forskning.
- Fritzell, J. 1991. *Icke av marknaden allena: Inkomstfördelningen i Sverige*. Akademisk avhandling Nr. 16, Institutet för social forskning. Stockholm: Almqvist & Wiksell International.
- Fritzell, J., M. Gähler & O. Lundberg (red.), 2001. *Välfärd och arbete i arbetslöshetens årtionde*. SOU 2001:53. Stockholm: Fritzes.
- Fritzell, J. & O. Lundberg, 2000. *Välfärd, ofärd och ojämlikhet*. SOU 2000:41. Stockholm: Fritzes.
- Frykman, T. 1984. "Boendeförhållanden 1968-1981" sid 210-242 i R. Erikson & R. Åberg (red.) *Välfärd i förändring*. Stockholm: Prisma.
- Gaun, L. m.fl. 1985. *Barn och byggd miljö*. Stockholm: Centrum för barnkulturforskning, Stockholms universitet.
- Gill, G. K. 1998. "The Strategic Involvement of Children in Housework: An Australian Case of Two-Income Families", *International Journal of Comparative Sociology* 39:301-314.
- Glass, J., V. L. Bengtson & C. C. Dunham, 1986. "Attitude Similarity in Three-Generation Families: Socialization, Status Inheritance, or Reciprocal Influence?", *American Sociological Review* 51:685-698.
- Goffman, E. 1976. "Gender Display", *Studies in the Anthropology of Visual Communication* 3:69-77.
- Goodnow, J. J. & J. M. Bowes, 1994. *Men, Women and Household Work*. Melbourne, Australien: Oxford University Press.

- Grusec, J. E., J. J. Goodnow & L. Cohen, 1996. "Household Work and the Development of Concern for Others", *Developmental Psychology* 32:999-1007.
- Gustafsson, B. & U. Kjulin, 1991. "Barnomsorg och familjepolitik", *Ekonomisk debatt* 8:665-674.
- Gustafsson, J-E., A. Andersson & M. Hansen, 2000. "Prestationer och prestationsskillnader i 1900-talets skola" sid. 135-211 i *Välfärd och skola*. SOU 2000:39. Stockholm: Fritzes.
- Gähler, M. 1998. *Life after Divorce*. Akademisk avhandling Nr. 32. Stockholm: Institutet för social forskning.
- Hagquist, C. 1997. *The Living Conditions of Young People in Sweden. On the Crisis of the 1990s, Social Conditions and Health*. Akademisk avhandling. Skriftserie 1997:3. Göteborg: Institutionen för socialt arbete, Göteborgs universitet.
- Hagquist, C. & B. Starrin, 1994. "Barns hälsa och föräldrarnas arbetslöshet", *Socialvetenskaplig tidskrift* 4:287-301.
- Hallinan, M. T. & N. B. Tuma, 1978. "Classroom effects on change in children's friendships", *Sociology of Education* 51:270-282.
- Hansell, S. 1985. "Adolescent friendship networks and distress in school", *Social Forces* 63:698-715.
- Hart, R. 1979. *Children's Experience of Place: A Developmental Study*. New York: Irvington Press.
- Hart, R. 1992. *Children's Participation. From Tokenism to Citizenship*. Innocenti Essay no 4. Florens: International Child Development Centre.
- Haveman, R. & B. Wolfe, 1995. "The Determinants of Children's Attainments: A Review of Methods and Findings", *Journal of Economic Literature* 13:1829-1878.
- Heurlin-Norinder, M. 1997. "*Hur kom du till skolan idag?*" *En enkätstudie kring barns rörelsefrihet i fyra bostadsområden*. Stockholm: Institutionen för pedagogik, Lärarhögskolan.
- Hilton, J. M. & V. A. Haldeman, 1991. "Gender Differences in the Performance of Household Tasks by Adults and Children in Single-Parent and Two-Parent, Two-Earner Families", *Journal of Family Issues* 12:114-130.
- House, J. S., R. L. Kahn, J. D. McLeod & D. Williams, 1985. "Measures and concepts of social support" sid. 83-108 i S. Cohen & S. L. Syme (red.) *Social Support and Health*. Orlando: Academic Press, Inc.

- Häll, L. 1997. "Offren för vålds- och egendomsbrott" sid. 303-326 i L. Häll & J. Vogel (red.) *Välfärd och ojämlikhet i 20-års-perspektiv 1975-1995*. Rapport Nr. 91 i serien Levnadsförhållanden. Stockholm: Statistiska centralbyrån.
- Hörnqvist, M. 1997. "Familjeliv och arbetsmarknad för män och kvinnor" sid. 189-223 i G. Ahrne & I. Persson (red.) *Familj, makt och jämställdhet*. SOU 1997:138. Stockholm: Fritzes.
- Janson, S. 2001. "Barns och ungdomars hälsa" sid. 167-189 i *Folkhälsorapport 2001*. Stockholm: Socialstyrelsen, Epidemiologiskt centrum.
- Johansson, S. 1970. *Om levnadsnivåundersökningen*. Stockholm: Allmänna förlaget.
- Johansson, S. 1979. *Mot en teori för social rapportering*. Stockholm: Institutet för social forskning.
- Jonsson, J. O. 1988. *Utbildning, social reproduktion och social skiktning*. Stockholm: Almqvist & Wiksell International.
- Jonsson, J. O. 1997. "Utbildningsskillnader mellan män och kvinnor – vilka är de och hur kan de förklaras?" sid. 44-54 i E. Hemlin (red.) *"Det har ändå hänt fantastiskt mycket!" Vad har jämställdhetsforskningen uppnått?* Stockholm: Riksbankens Jubileumsfond och Gidlunds Förlag.
- Jonsson, J. O. 1998. "Social resources and residential mobility: Explaining the effects of family dissolution and reconstitution on children's educational attainment", Uppsats presenterad vid konferens "Inequality and Social Exclusion in Europe: The role of the Family and Social Networks". Castelvechio di Pascoli, Italy.
- Jonsson, J. O. 1999. "Explaining gender differences in educational choice: An empirical assessment of a rational choice model", *European Sociological Review* 15:391-404.
- Jonsson, J. O., kommande. "Towards a post-Fordist life-course regime? Generational changes in transitions and volatility", Kap 1 i J. O. Jonsson & C. Mills (red.), *From Cradle to Grave: Life-Course Change in Modern Sweden*. Durham: Sociologypress.
- Jonsson, J. O. & R. Erikson, 1997. "Social snedrekrytering i svensk skola" sid. 513-27 i L. Häll & J. Vogel (red.) *Välfärd och ojämlikhet i 20-års-perspektiv 1975-1995*, Rapport nr. 91 i serien Levnadsförhållanden. Stockholm: Statistiska centralbyrån.

- Jonsson, J. O. & R. Erikson, 2000. "Understanding educational inequality: The Swedish experience", *L'Année sociologique* 50:345-382.
- Jonsson, J. O. & M. Gähler, 1997. "Family Dissolution, Family Reconstitution, and Children's Educational Careers: Recent Evidence for Sweden", *Demography* 34:277-293.
- Jonsson, J. O. & V. Östberg, 2000. *Barns och ungdomars välfärd*. Projektansökan till Forskningsrådet för arbetsliv och socialvetenskap. Stockholm: Institutet för social forskning.
- Kangas, O. & J. Palme, 2000. "Does Social Policy Matter? Poverty Cycles in OECD Countries", *International Journal of Health Services* 30:335-352.
- Kellerhals, J., J. Coenen-Huther & M. Modak, 1990. "Justice and the family", *European Journal of Sociology* 31:174-84.
- Kihlblom, U. 1991. *Barns utveckling och mödrars arbete. En longitudinell studie av barns utveckling i relation till deras mödrars arbetsförhållanden*. Stockholm: Almqvist & Wiksell International.
- Knudsen, K. 1978. *Ulikhet i grunnskolen*. Akademisk avhandling. Bergen: Institutt for sosiologi og statsvitenskapelige fag, Universitetet i Bergen.
- Korpi, W. 1987. "Maktens isberg under ytan" sid. 83-117 i O. Petersson (red.) *Maktbegreppet*. Stockholm: Carlssons.
- Kåreholt, I., kommande. "The long shadow of socio-economic conditions in childhood: Do they affect class inequalities in mortality?" i J. O. Jonsson & C. Mills (red.) *From Cradle to Grave*. Durham: Sociologypress.
- Lamont, M. & A. Lareau, 1988. "Cultural Capital: Allusions, Gaps and Glissandos in Recent Theoretical Development", *Sociological Theory* 6:153-168. 7
- Lansdown, G. 2001. *Promoting Children's Participation in Democratic Decision-Making*. Florens: Unicef Innocenti Research Centre.
- Leifman, H. 1999. *Ungdomar och alkohol: trender och individuell utveckling: en genomgång av litteratur på området*. Stockholm: Oberoende alkoholsamarbetet (OAS).
- Lin, N. 1999. "Social network and status attainment", *Annual Review of Sociology* 25:467-87.

- Lindblad, S. 1994. "Skolkarriär och levnadsbana. Om elevers erfarenheter av ungdomsskolan och rekrytering till högre studier" sid. 172-225 i R. Erikson & J. O. Jonsson (red.) *Sorteringen i skolan*. Stockholm: Carlssons Bokförlag.
- Lundberg, O. 1990. *Den ojämlika hälsan. Om klass- och könsskillnader i sjuklighet*. Akademisk avhandling Nr. 11, Institutet för social forskning. Stockholm: Almqvist & Wiksell International.
- Lundberg, O. & M. Thorslund, 1996. "Fieldwork and Measurement Considerations in Surveys of the Oldest Old", *Social Indicators Research* 37:165-187.
- Lundén Jacoby, A. & E. Näsman, 1989. *Mamma, pappa, jobb. Föräldrar och barn om arbetets villkor*. Stockholm: Arbetslivscentrum.
- Lynch, K. (red.), 1977. *Growing Up in Cities*. Cambridge, MA: MIT Press.
- Manke, B., B. L. Seery, A. C. Crouter & S. M. McHale, 1994. "The Three Corners of Domestic Labor: Mothers', Fathers' and Children's Weekday and Weekend Housework", *Journal of Marriage and the Family* 56:657-668.
- Marklund, U. 1997. *Skolbarns hälsovanor under ett decennium*. Stockholm: Folkhälsoinstitutet.
- Maurer, R. & J. C. Baxter, 1972. "Images of the neighborhood and city among Black-, Anglo-, and Mexican-American children", *Environment and Behavior* 4:351-388.
- McHale, S. M., W. T. Bartko, A. C. Crouter & M. Perry-Jenkins, 1990. "Children's Housework and Psychosocial Functioning: The Mediating Effects of Parents' Sex-Role Behaviors and Attitudes", *Child Development* 61:1413-1426.
- McLanahan, S. & G. D. Sandefur, 1994. *Growing up with a single parent: What hurts, what helps?* Cambridge, MA: Harvard University Press.
- Mead, G. H. 1964. *On social psychology. Selected papers*. Chicago: University of Chicago Press.
- Menaghan, E. G. & T. L. Parcel, 1990. "Parental employment and family life in the 1980s", *Journal of Marriage and the Family* 52:1079-1098.
- Michell, L. & A. Amos, 1997. "Girls, pecking order and smoking", *Social Science and Medicine* 44:1861-1869.

- Moen, P. 1989. *Working Parents. Transformations in Gender Roles and Public Policies in Sweden*. Madison: University of Wisconsin Press.
- Moreno, J. L. 1953. *Who shall survive? Foundations of sociometry, group psychotherapy and sociodrama*. New York: Beacon House.
- Nermo, M. 1994. "Den ofullbordade jämställdheten" sid. 161-183 i J. Fritzell & O. Lundberg (red.) *Vardagens villkor. Levnadsförhållanden i Sverige under tre decennier*. Stockholm: Brombergs.
- Ní Bhrolcháin, M. 2001. "'Divorce effects' and Causality in the Social Sciences", *European Sociological Review* 17:33-57.
- Nordström, M. 1996. "Miljöpsykologiska aspekter" sid 133-182 i K-O. Arnstberg, E. Lilja & M. Nordström, *Människa och miljö. Underlag till Bygghälsorådets forskningsprogram 1997-1999*. Stockholm: Bygghälsorådet.
- Näsman, E. 1995. "Vuxnas intresse av att se med barns ögon" sid. 279-304 i L. Dahlgren & K. Hultqvist (red.) *Seendet och seendets villkor. En bok om barns och ungas välfärd*. Stockholm: HLS förlag.
- Näsman, E., K. Nordström & R. Hammarström, 1983. *Föräldrarnas arbete och barns villkor. En kunskapsöversikt om hur förhållanden i arbetslivet påverkar barns och ungdomars uppväxtvillkor*. Stockholm: Arbetslivscentrum.
- Näsman, E. & C. von Gerber, kommande. *Typ pank. Från 5:an till 9:an - en väg mot ekonomisk kompetens?* Linköping: Linköpings universitet.
- Oakley, A. 1974. *The Sociology of Housework*. London: Martin Robertson.
- O'Brian, M. 1995. "Allocation of resources in households: children's perspectives", *Sociological Review* 43:501-517.
- Olsson, L. 1980. *Då barn var lönsamma*. Stockholm: Tiden.
- Olweus, D. 1991. *Mobbning i skolan. Vad vi vet och vad vi kan göra*. Stockholm: Liber AB.
- Ouvinen-Birgerstam, P. 1985. *Tycker jag är*. Stockholm: Psykologiförlaget AB.
- Parcel, T. L. & M. J. Dufur, 2001a. "Capital at Home and at School: Effects on Students Achievement", *Social Forces* 79:881-912.
- Parcel, T. L. & M. J. Dufur, 2001b. "Capital at Home and at School: Effects on Child Social Adjustment", *Journal of Marriage and Family* 63:32-47.

- Parcel, T. L. & E. G. Menaghan, 1994. *Parents' Jobs and Children's Lives*. New York: Walter de Gruyter, Inc.
- Parcel, T. L., R. A. Nickoll & M. J. Dufur, 1996. "The effects of parental work and maternal nonemployment on children's reading and math achievement", *Work and Occupations* 23:461-483.
- Parsons, T. & R. F. Bales, 1956. *Family Socialization and Interaction Processes*. London: Routledge & Kegan Paul Ltd.
- Pikas, A. 1987. *Så bekämpar vi mobbning i skolan*. Stockholm: AMA Dataservice.
- Portes, A. 1998. "Social capital: Its origins and applications in modern sociology", *Annual Review of Sociology* 24:1-24.
- Pribesh S. & D. B. Downey, 1999. "Why are residential and school moves associated with poor school performance?", *Demography* 36:521-534.
- Qvortrup, J. 1994. *Barn halva priset. Nordisk barndom i samhällsperspektiv*. Esbjerg: Sydjysk universitetsforlag.
- Rasmusson, B. 1993. *Barn och byggd miljö. En kunskapsöversikt*. Stockholm: Barnombudsmannen.
- Rasmusson, B. 1998. *Stadsbarndom. Om barns vardag i en modern förort*. Meddelanden från Socialhögskolan, 1998:7. Lund: Socialhögskolan.
- Raundalen, M. & T. S. Raundalen, 1979. *Barnens vardag*. Stockholm: Almqvist & Wiksell.
- Ray, G. E., R. Cohen & M. E. Secrist, 1995. "Best friend networks of children across settings", *Child Study Journal* 25:169-88.
- Ring, J. 2000. *Stöld, våld och droger bland pojkar och flickor i årskurs nio*. BRÅ-Rapport 2000:17. Stockholm: BRÅ (Brottsförebyggande rådet).
- Ringbäck-Weitof, G. 2001. "Sociala skillnader, utsatthet och ohälsa" sid. 323-351 i *Folkhälsorapport 2001*. Stockholm: Socialstyrelsen.
- Roff, J. D. & R. D. Wirth, 1984. "Childhood social adjustment, adolescent status, and young adult mental health", *American Journal of Orthopsychiatry* 54:595-602.
- Rydenstam, K. 1992. *I tid och otid. En undersökning om kvinnors och mäns tidsanvändning 1990/91*. Levnadsförhållanden rapport Nr. 79. Stockholm: Statistiska centralbyrån.
- Rädda Barnen, 1996. *Children on their Housing*. Stockholm: Rädda Barnen.

- Rädda Barnen, 1997. *Vårt Jordbro. Närmiljö ur ungdomars perspektiv*. Stockholm: Rädda Barnen.
- Rädda Barnen, 1998. *Det här tycker vi om! Sexåringar fotograferar, ritar och berättar om sin stadsdel*. Stockholm: Rädda Barnen.
- Rädda Barnen, 1999. *Bokslut: de första 10 åren med Barnkonventionen i Sverige*. Stockholm: Rädda Barnen.
- Salmivalli, C. 1998. "Intelligent, attractive, well-behaving, unhappy: The structure of adolescents' self-concept and its relations to their social behavior", *Journal of Research on Adolescence* 8:333-352.
- Salmivalli, C., A. Huttonen & K. M. J. Lagerspetz, 1997. "Peer networks and bullying in schools", *Scandinavian Journal of Psychology* 38:305-312.
- SCB (Statistiska centralbyrån), 1985. *Utvecklingsarbete med statistiksystem om barns och ungdomars levnadsvillkoren*. Stockholm: Statistiska centralbyrån.
- SCB, 1989. *Yrkesklassificeringar i FoB 85 enligt Nordisk yrkesklassificering (NYK) och Socioekonomisk indelning (SEI)*. Alfabetisk version. Mis 1989:5. Stockholm: Statistiska centralbyrån.
- SCB, 1992. *Tidsanvändningsundersökningen 1990/91. Levnadsvillkoren rapport Nr. 80*. Stockholm: Statistiska centralbyrån.
- SCB, 1999. *Barn och deras familjer 1998*. Demografiska rapporter 1999:3, Statistiska centralbyrån.
- SCB, 2000. *Barn och deras familjer 1999*. Demografiska rapporter 2000:2, Statistiska centralbyrån.
- Schuster, B. 1996. "Rejection, exclusion, and harassment at work and in schools: An integration of results from research on mobbing, bullying, and peer rejection", *European Psychologist* 1:293-317.
- Schuster, B. 1999. "Outsides at school: The prevalences of bullying and its relation with social status", *Group Processes & Intergroup Relations* 2:175-190.
- Scott, J. 1997. "Children as Respondents: Methods for Improving Data Quality" sid. 331-349 i L. Lyberg m.fl. (red.) *Survey Measurements and Process Quality*. New York: John Wiley & Sons, Inc.
- Scott, J., M. Brynin & R. Smith, 1995. "Interviewing Children in the British Household Panel Study" sid. 259-266 i J. J. Hox m.fl. (red.) *Advances in Family Research*. Amsterdam: Thesis Publishers.

- Selzer, J. A. 1994. "Consequences of Marital Dissolution for Children", *Annual Review of Sociology* 20:235-66.
- Sen, A. 1983. "Poor, relatively speaking", *Oxford Economic Papers* 35:153-169.
- Sifo, 1997. *Att växa upp i storstädernas utsatta bostadsområden. En undersökning bland ungdomar i Stockholm, Göteborg och Malmö gjord på uppdrag av Storstadskommittén*. Dokument nummer 3261590. Stockholm: Sifo AB.
- Similä, M. 1994. "Andra generationens invandrare i den svenska skolan" sid. 226-263 i R. Eriksson & J. O. Jonsson (red.) *Sorteringen i skolan*. Stockholm: Carlssons Bokförlag.
- Skolverket, 1997. *Vem tror på skolan? Attityder till skolan 1997*. Rapport Nr. 144. Stockholm: Skolverket.
- Skolverket, 2001. *Attityder till skolan 2000*. Rapport Nr. 197. Stockholm: Skolverket.
- Smith, J. J. Brooks-Gunn & P. Klebanov, 1997. "Consequences of Growing up Poor for Young Children" i G. J. Duncan & J. Brooks-Gunn (red.) *Consequences of Growing up Poor*. New York: Russell Sage.
- Socialstyrelsen, 1996. *Metoder att mäta psykisk hälsa hos barn och ungdomar*. Stockholm: Socialstyrelsen.
- Socialstyrelsen, 1997. *Förslag till modeller för återkommande mätningar av barns och ungdomars psykiska hälsa*. Stockholm: Socialstyrelsen och Epidemiologiskt centrum.
- Socialstyrelsen, 2001. *Folkhälsorapport 2001*. Stockholm: Socialstyrelsen och Epidemiologiskt centrum.
- SOU (Statens offentliga utredningar), 1948. *1946 års skolkommis-sions betänkande med förslag till riktlinjer för det svenska skolväsendets utveckling*. SOU 1948:27. Stockholm: Fritzes.
- SOU, 1998. *Det gäller livet. Stöd och vård till barn och ungdomar med psykiska problem*. Slutbetänkande av Barnpsykiatrikommittén. SOU 1998:31. Stockholm: Fritzes.
- SOU, 2000. *Välfärd vid vägskäl. Utvecklingen under 1990-talet*. SOU 2000:3. Stockholm: Fritzes.
- South, S. J., K.D. Crowder & K. Trent, 1998. "Children's residential mobility and neighborhood environment following parental divorce and remarriage", *Social Forces* 77:677-693.
- Spitze, G. 1988. "Women's employment and family relations. A review", *Journal of Marriage and the Family* 50: 595-618.
- Stadsmiljörådet, 2001. *Att känna sin stad: barn och ungdomar upptäcker sin närmiljö*. Karlskrona: Stadsmiljörådet/Boverket.

- Stata User's Guide release 6. 1999. College Station, Texas: Stata Press.
- Straus, J. A. 1962. "Work Rules and Financial Responsibility in the Socialization of Farm, Fringe, and Town Boys", *Rural Sociology* 27:257-274.
- Ström, S., kommande. "Keep out of the reach of children. Parental unemployment and children's accident risks in Sweden 1991–1993", *International Journal of Social Welfare*.
- Stütz, G. 1985. *Kamratstatus*. Akademisk avhandling. Stockholm: Sociologiska institutionen, Stockholm universitet.
- Svedhem, L. 1994. *Social network and behaviour problems among 11-13-year-old schoolchildren*. Acta Psychiatrica Scandinavica 381:89. Köpenhamn: Munksgaard.
- Swedner, H. 1971. *Om finkultur och minoriteter: tio essayer*. Stockholm: Almqvist & Wiksell.
- Sweeting, H. & P. West, 1995. "Family life and health in adolescence: a role for culture in the health inequalities debate?", *Social Sciences & Medicine* 40:163-175.
- Teachman, J. D., K. Paasch & K. Carver, 1996. "Social Capital and Dropping out of School Early", *Journal of Marriage and the Family* 58:773-783.
- Tichenor, V. J. 1999. "Status and Income as Gendered Resources: The Case of Marital Power", *Journal of Marriage and the Family* 61:638-650.
- Titmuss, R. M. 1962. *Income Distribution and Social Change*. London: Allen & Unwin.
- Tählin, M. 1990. "Politics, dynamics and individualism – the Swedish approach to level of living research", *Social Science Research* 22:155-180.
- UD (Utrikesdepartementet), 2001. *Barnrättsperspektiv i utvecklingssamarbetet*. Stockholm: Utrikesdepartementet.
- van de Werfhorst, H. 2001. *Field of Study and Social Inequality*. ICS Akademisk avhandling. Nijmegen: University of Nijmegen.
- Veblen, T. 1899/1926. *Den arbetsfria klassen*. Stockholm: Wahlström & Widstrand.
- Voydanoff, P. 1990. "Economic distress and family relations: A review of the eighties", *Journal of Marriage and the Family* 52:1099-1115.

- Vägerö, D. 1994. "Ojämlighet, hälsa och prevention" sid. 187-225 i G. Carlsson & O. Arvidsson (red.) *Kampen för folkhälsan. Prevention i historia och nutid*. Stockholm: Natur och Kultur i samarbete med Forskningsrådsnämnden.
- Wernersson, I. 1977. *Könsdifferentiering i grundskolan*. Göteborg Studies in Educational Sciences 22. Göteborg: Acta Universitatis Gothoburgensis.
- West, C. & D. H. Zimmerman, 1987. "Doing Gender", *Gender & Society* 1:125-151.
- West, P. 1997. "Health inequalities in the early years: is there equalisation in youth?", *Social Science & Medicine* 44:833-858.
- White, L. K. & D. B. Brinkerhoff, 1981. "The Sexual Division of Labor: Evidence from Childhood", *Social Forces* 60:170-181.
- White, L. K. & D. B. Brinkerhoff, 1987. "Children's Work in the Family: Its Significance and Meaning" sid. 204-219 i N. Gerstel & H. E. Gross (red.) *Families and Work*. Philadelphia: Temple University Press.
- Williams, K., M. Chambers, S. Logan & D. Robinson, 1996. "Association of common health symptoms with bullying in primary school children", *British Medical Journal* 313:17-19.
- Wong, Y-L. I., I. Garfinkel & S. S. McLanahan, 1993. "Single-mothers families in eight countries: economic status and social policy", *Social Service Review* 67:177-197.
- Young, I. M. 1990. *Justice and the Politics of Difference*. Princeton, New Jersey: Princeton University Press.
- Zelizer, V. 1985. *Pricing the Priceless Child*. New York: Basic Books.
- Åberg, R., J. Selén & H. Tham, 1984. "Ekonomiska resurser" sid. 140-178 i R. Erikson & R. Åberg (red.) *Välfärd i förändring*. Stockholm: Prisma.
- Östberg, V. 1994. "Barnens levnadsvillkor" sid. 28-58 i J. Fritzell & O. Lundberg (red.) *Vardagens villkor. Levnadsförhållanden i Sverige under tre decennier*. Stockholm: Brombergs.
- Östberg, V. 1996. *Social Structure and Children's Life Chances. An Analysis of Child Mortality in Sweden*. Akademisk avhandling Nr. 26. Stockholm: Institutet för social forskning.
- Östberg, V. 1999. "Barn i klassrum. Kamratstatus, statusfördelning och psykiskt välbefinnande", *Sociologisk forskning* 2:36-62.

Östberg, V. 2000. "Children's living conditions in Sweden. Social patterns and trends in parental accessibility, child care and economic resources", *International Journal of Social Welfare* 9:64-75.

Levnadsnivåundersökning 2000 - Barn och ungdomar

INTERVJUARENS FORMULÄR

Familjetyp 2

Familjetyp:

- 1 **Familjetyp 1.** Bor med båda sina föräldrar
- 2 **Familjetyp 2.** Bor med mamma
- 3 **Familjetyp 3.** Bor med pappa

Intervjuarnummer

Intervjumetod

Månad Dag

Intervjudatum

UB-nummer

År Månad Dag

Födelsedatum

Kön:

- 1 pojke/man
- 2 flicka/kvinna

Skola/sysselsättning:

- 1 grundskola ⇒ årskurs _____
- 2 gymnasium ⇒ program _____
- 3 annan utbildning ⇒ vilken? _____
- 4 har slutat skolan ⇒ Vissa frågor handlar om skolan. Be intervjupersonen tänka på sitt senaste skolar när han/hon besvarar dessa.

Om grundskola/gymnasium:

_____ Skolans namn

Antal elever i klassen

Tack för att du vill vara med och svara på frågor om vad du gör på din fritid, vad du gör tillsammans med din familj, hur du har det i skolan och mycket annat.

Dina svar kommer bara att läsas av dem som arbetar med den här undersökningen och du behöver inte oroa dig för att någon annan ska se dina svar.

Jag läser upp en fråga och efter det blir det en kort paus så att du kan kryssa för ditt svar i svarshäftet. Kontrollera då att numret på frågan i svarshäftet är detsamma som det frågenummer du hört på bandet. Om du behöver hjälp trycker du på stop för att stänga av bandspelaren och frågar intervjuaren. Om du behöver längre tid för att svara på en fråga tryck på stop och tryck sedan på play igen när du vill fortsätta. På vissa frågor kommer du kanske att tycka att inget svarsalternativ stämmer exakt in på dig. Kryssa då för den rutan som du tycker stämmer bäst.

Då börjar vi. Del A handlar om vad du brukar göra på din fritid och vilka saker du har. Jag kommer att läsa varje fråga två gånger.

Fråga 1. *Ungefär hur många timmar tittar du på TV eller video en vanlig vardag?* Är det: mindre än en timme, 1-2 timmar, 3-4 timmar eller är det 5 timmar eller mer? Om du inte brukar titta på TV, så kryssar du för den sista rutan.

Om ip frågar är det den tid man verkligen tittar på TV eller video som avses och inte den tid då TV:n står på medan man gör andra sysslor.

- 1 Mindre än 1 timme
- 2 1-2 timmar
- 3 3-4 timmar
- 4 5 timmar eller mer
- 5 Jag brukar inte

Bara ett kryss!

Fråga 2. *Ungefär hur många timmar i veckan brukar du göra läxor?* Är det: mindre än en timme, 1-3 timmar, 4-6 timmar, 7-9 timmar, 10 timmar eller mer? Om du aldrig gör några läxor, så kryssar du för den näst sista rutan. Om du inte har några läxor, så kryssar du för den sista rutan.

Om ip frågar är det all den tid man lägger ned på läxor som avses även om man gör dem i skolans lokaler. Detta inkluderar även så kallad "läxhjälp" i skolan.

- 1 Mindre än 1 timme
- 2 1-3 timmar
- 3 4-6 timmar
- 4 7-9 timmar
- 5 10 timmar eller mer
- 6 Jag gör inga
- 7 Jag har inga

Bara ett kryss!

Nu kommer några frågor om vilka saker du har och vad du brukar hjälpa till med hemma. Om du brukar bo på mer än ett ställe tänk då på hur det är där du bor just nu.

*Fråga 3. **Har du något av följande?** Här får du kryssa för flera rutor. Alltså, har du något av följande... Om du inte har någon av dessa saker, så kryssar du för den sista rutan.*

Om ip frågor om de saker man delar med syskon ska tas med så räknas även dessa om ip i hög grad upplever dem som egna.

- 1 Eget rum*
- 1 Ett husdjur*
- 1 Egen TV*
- 1 Egen video*
- 1 Eget TV-spel*
- 1 Egen CD-spelare*
- 1 Egen mobiltelefon*
- 1 Egen dator*
- 1 Jag har inte*

*Fråga 4. **Vilket av följande brukar du hjälpa till med hemma åtminstone en gång i veckan?** Här får du kryssa för flera rutor. Alltså, minst en gång i veckan, brukar du... Om du inte brukar hjälpa till med dessa saker hemma, så kryssar du för den sista rutan.*

- 1 Bädda min säng*
- 1 Diska eller plocka i eller ur diskmaskinen*
- 1 Städa mitt rum*
- 1 Städa någon annanstans än i mitt rum*
- 1 Göra frukost*
- 1 Laga mat*
- 1 Duka eller duka av*
- 1 Tvätta, stryka, hänga eller vika kläder*
- 1 Vattna blommor*
- 1 Ta hand om syskon*
- 1 Handla mat*
- 1 Utomhusarbete*
- 1 Jag brukar inte*

Fråga 5. **Ungefär hur många timmar i veckan brukar du hjälpa till hemma?** Är det: mindre än en timme, 1-2 timmar, 3-4 timmar eller är det 5 timmar eller mer? Om du inte brukar hjälpa till hemma, så kryssar du för den sista rutan.

- 1 *Mindre än 1 timme*
- 2 *1-2 timmar*
- 3 *3-4 timmar*
- 4 *5 timmar eller mer*
- 5 *Jag brukar inte*

Bara ett kryss!

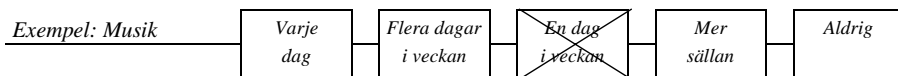
Fråga 6. **Ungefär hur många kompisar har du som du brukar vara tillsammans med på fritiden?** Är det: ingen, en, två eller tre, fyra eller fem, eller är det sex eller fler kompisar?

Om ip frågar: Här är det de kompisar man brukar vara tillsammans med på fritiden som avses och inte de man kan vara tillsammans med.

- 1 *Ingen*
- 2 *En*
- 3 *Två eller tre*
- 4 *Fyra eller fem*
- 5 *Sex eller fler*

Bara ett kryss!

Nu ska jag ställa några frågor om vad du gör på din fritid under en helt vanlig vecka. För varje sak som jag frågar om ska du kryssa över om du brukar göra det varje dag, flera dagar i veckan, en dag i veckan, mer sällan eller aldrig. Om jag t.ex. frågar om att lyssna på musik och du brukar lyssna på musik någon stund ungefär en dag i veckan, så kryssar du över rutan där det står en dag i veckan, precis som exemplet i ditt svarshäfte visar.



Under en vanlig vecka, alltså måndag till söndag, hur många dagar brukar du göra något av följande på fritiden:

Fråga 7. *Läsa böcker*

Fråga 8. *Följa med i nyheterna på TV, radio eller i tidningen*

Fråga 9. *Spela data- eller TV-spel*

Fråga 10. *Vara ute på Internet*

Fråga 11. *Ha kompisar hemma hos dig*

Fråga 12. *Vara hemma hos kompisar*

Fråga 13. *Träffa kompisar på något annat ställe än hemma hos någon*

Fråga 14. *Träna idrott i någon klubb eller förening, t.ex. fotboll, ridning, simning*

Fråga 15. *Vara på någon aktivitet med en vuxen ledare som inte har med idrott att göra, t.ex. scouter, teater, schack*

Fråga 16. *Syssla med något eget intresse, t. ex. ett husdjur, modellbygge eller spela ett instrument*

Fråga 17. *Vara helt ledig och ha gott om tid att göra precis vad du vill, som t.ex. att lata dig, lyssna på musik eller hitta på något annat som du känner för just då*

	1	2	3	4	5
Fråga 7.	Varje dag	Flera dagar i veckan	En dag i veckan	Mer sällan	Aldrig
Fråga 8.	Varje dag	Flera dagar i veckan	En dag i veckan	Mer sällan	Aldrig
Fråga 9.	Varje dag	Flera dagar i veckan	En dag i veckan	Mer sällan	Aldrig
Fråga 10.	Varje dag	Flera dagar i veckan	En dag i veckan	Mer sällan	Aldrig
Fråga 11.	Varje dag	Flera dagar i veckan	En dag i veckan	Mer sällan	Aldrig
Fråga 12.	Varje dag	Flera dagar i veckan	En dag i veckan	Mer sällan	Aldrig
Fråga 13.	Varje dag	Flera dagar i veckan	En dag i veckan	Mer sällan	Aldrig
Fråga 14.	Varje dag	Flera dagar i veckan	En dag i veckan	Mer sällan	Aldrig
Fråga 15.	Varje dag	Flera dagar i veckan	En dag i veckan	Mer sällan	Aldrig
Fråga 16.	Varje dag	Flera dagar i veckan	En dag i veckan	Mer sällan	Aldrig
Fråga 17.	Varje dag	Flera dagar i veckan	En dag i veckan	Mer sällan	Aldrig
	1	2	3	4	5

Fråga 18. **Vilket eller vilka av följande saker gjorde du i somras?** Här får du kryssa för flera rutor. Alltså, vilket eller vilka av följande saker gjorde du i somras...Om du inte gjorde något av detta i somras, så kryssar du för den sista rutan.

*Om ip frågar vilken sommar som avses så är det föregående sommar. För intervjuer t o m juni månad är det sommaren år 1999. För intervjuer fr o m augusti månad är det sommaren år 2000.
Om ip undrar vad som här räknas till familjen så räknas både det man gjort med bara mamma och det man gjort med bara pappa.*

- 1 Var i familjens sommarstuga*
- 1 Var med familjen på resa i Sverige*
- 1 Var med familjen utomlands*
- 1 Reste tillsammans med kompisar*
- 1 Hälsade på och bodde hos släktingar eller bekanta*
- 1 Var på kollo*
- 1 Var på läger*
- 1 Var på språkresa*
- 1 Sommarjobbade*
- 1 Inget av detta*

Fråga 19. **Om du plötsligt skulle behöva 100 kronor till i morgon, t. ex. för att gå på bio, skulle du kunna skaffa det då?** Kryssa för ja eller nej. Om du inte vet, så kryssar du för den sista rutan.

Om ip själv äger 100 kronor blir svaret på frågan "ja".

- 1 Ja
- 2 Nej
- 3 Vet inte

Bara ett kryss!

Fråga 20. **Får du veckopeng eller månadspeng hemma?** Här ska du inte räkna in barnbidrag eller studiebidrag. Om du får veckopeng så kryssar du för den rutan och skriver hur mycket du får på raden bredvid. Om du får månadspeng så kryssar du för den rutan och skriver hur mycket du får på raden bredvid. Om du inte får pengar i form av vecko- eller månadspeng, så kryssar du för sista rutan.

- 1 Veckopeng Jag får _____ kronor i veckan.
- 1 Månadspeng Jag får _____ kronor i månaden.
- 1 Får inte

Nu börjar del B. Jag kommer att räkna upp olika påståenden som handlar om hur man kan vara som person eller hur man mår och känner sig. Du kan svara att påståendena stämmer precis med hur du brukar vara, att de stämmer ungefär, att de stämmer dåligt eller att de inte stämmer alls. Du ska bara kryssa över en ruta för varje fråga.

Om ip tycker det är svårt att välja svarsalternativ kan man säga att ip ska välja det som passar bäst även om det inte blir exakt och att det brukar gå lättare om man inte funderar för länge.

Fråga 21. Jag är nästan alltid på gott humör

Fråga 22. Jag har svårt att sitta still och koncentrera mig

Fråga 23. Jag ställer sällan till bråk

Fråga 24. Jag är ofta spänd och nervös

Fråga 25. Jag har inga bekymmer

Fråga 26. Jag känner mig ofta ledsen eller nere

Fråga 27. Jag orkar göra mycket

Fråga 28. Jag blir väldigt lätt arg

Fråga 29. För det mesta är jag nöjd med mig själv

Fråga 30. Jag är ofta sur och irriterad

Fråga 31. Jag vågar säga vad jag tycker

Fråga 32. Jag är nöjd med mitt utseende

Fråga 33. Jag tror att jag kommer att få det bra i framtiden

	1	2	3	4
Fråga 21.	Stämmer precis	Stämmer ungefär	Stämmer dåligt	Stämmer inte alls
Fråga 22.	Stämmer precis	Stämmer ungefär	Stämmer dåligt	Stämmer inte alls
Fråga 23.	Stämmer precis	Stämmer ungefär	Stämmer dåligt	Stämmer inte alls
Fråga 24.	Stämmer precis	Stämmer ungefär	Stämmer dåligt	Stämmer inte alls
Fråga 25.	Stämmer precis	Stämmer ungefär	Stämmer dåligt	Stämmer inte alls
Fråga 26.	Stämmer precis	Stämmer ungefär	Stämmer dåligt	Stämmer inte alls
Fråga 27.	Stämmer precis	Stämmer ungefär	Stämmer dåligt	Stämmer inte alls
Fråga 28.	Stämmer precis	Stämmer ungefär	Stämmer dåligt	Stämmer inte alls
Fråga 29.	Stämmer precis	Stämmer ungefär	Stämmer dåligt	Stämmer inte alls
Fråga 30.	Stämmer precis	Stämmer ungefär	Stämmer dåligt	Stämmer inte alls
Fråga 31.	Stämmer precis	Stämmer ungefär	Stämmer dåligt	Stämmer inte alls
Fråga 32.	Stämmer precis	Stämmer ungefär	Stämmer dåligt	Stämmer inte alls
Fråga 33.	Stämmer precis	Stämmer ungefär	Stämmer dåligt	Stämmer inte alls

Nu kommer jag att räkna upp några besvär som man kan ha. Du ska svara hur ofta du haft sådana besvär under det senaste halvåret. För varje fråga ska du svara om du har haft det varje dag; flera gånger i veckan; en gång i veckan; någon gång i månaden; eller mer sällan eller aldrig.

Under det senaste halvåret, hur ofta har du haft följande besvär:

Fråga 34. Huvudvärk

Fråga 35. Ont i magen

Fråga 36. Svårt att somna

Fråga 37. Känt dig stressad

<i>Fråga 34.</i>	¹ Varje dag	² Flera gånger i veckan	³ En gång i veckan	⁴ Någon gång i månaden	⁵ Mer sällan eller aldrig
<i>Fråga 35.</i>	Varje dag	Flera gånger i veckan	En gång i veckan	Någon gång i månaden	Mer sällan eller aldrig
<i>Fråga 36.</i>	Varje dag	Flera gånger i veckan	En gång i veckan	Någon gång i månaden	Mer sällan eller aldrig
<i>Fråga 37.</i>	Varje dag	Flera gånger i veckan	En gång i veckan	Någon gång i månaden	Mer sällan eller aldrig
	1	2	3	4	5

Nu har du kommit fram till del C som handlar om dig och din familj. Jag kommer att fråga om olika personer som kan finnas runt omkring dig t.ex. mamma, pappa och mammas sambo. Vi börjar med ett par frågor om din mamma.

Fråga 38. **Hur mycket tid tycker du att din mamma har för dig?** Har hon för mycket tid, lagom med tid eller för lite tid?

- 1 För mycket tid
- 2 Lagom med tid
- 3 För lite tid

Bara ett kryss!

Fråga 39. **Hur kommer du och din mamma överens?** Välj mellan alternativen: mycket bra, ganska bra, ”så där”, ganska dåligt eller mycket dåligt.

- 1 Mycket bra
- 2 Ganska bra
- 3 ”Så där”
- 4 Ganska dåligt
- 5 Mycket dåligt

Bara ett kryss!

Nu kommer två frågor om din pappa. Om du inte har någon pappa, så får du kryssa för det sista alternativet på dessa frågor.

Fråga 40. **Hur mycket tid tycker du att din pappa har för dig?** Välj mellan alternativen: för mycket tid, lagom med tid, för lite tid, vi träffas sällan och har ingen pappa.

- 1 För mycket tid
- 2 Lagom med tid
- 3 För lite tid
- 4 Träffas sällan
- 5 Har ingen

Bara ett kryss!

Fråga 41. **Hur kommer du och din pappa överens?** Välj mellan alternativen: mycket bra, ganska bra, ”så där”, ganska dåligt, mycket dåligt och har ingen pappa.

- 1 Mycket bra
- 2 Ganska bra
- 3 ”Så där”
- 4 Ganska dåligt
- 5 Mycket dåligt
- 6 Har ingen

Bara ett kryss!

Nu kommer en fråga om din pappas sambo eller fru. Om din pappa inte har någon sambo, så kryssar du för den näst sista rutan. Om du inte har någon pappa, så kryssar du för den sista rutan.

Fråga 42. **Hur kommer du och din pappas sambo överens?** Välj mellan alternativen: mycket bra, ganska bra, "så där", ganska dåligt, mycket dåligt, min pappa har ingen sambo och jag har ingen pappa..

- 1 Mycket bra
- 2 Ganska bra
- 3 "Så där"
- 4 Ganska dåligt
- 5 Mycket dåligt
- 6 Har ingen sambo/fru
- 7 Har ingen

Bara ett kryss!

Nu kommer två frågor om din mammas sambo eller man. Om din mamma inte har någon sambo, så får du kryssa för det sista alternativet på dessa frågor.

Fråga 43. **Hur mycket tid tycker du att din mammas sambo har för dig?** Välj mellan alternativen: för mycket tid, lagom med tid, för lite tid, och min mamma har ingen sambo.

- 1 För mycket tid
- 2 Lagom med tid
- 3 För lite tid
- 4 Har ingen

Bara ett kryss!

Fråga 44. **Hur kommer du och din mammas sambo överens?** Välj mellan alternativen: mycket bra, ganska bra, "så där", ganska dåligt, mycket dåligt och min mamma har ingen sambo.

- 1 Mycket bra
- 2 Ganska bra
- 3 "Så där"
- 4 Ganska dåligt
- 5 Mycket dåligt
- 6 Har ingen

Bara ett kryss!

Fråga 45. Många föräldrar arbetar och då kan det vara svårt att få tag på dom om det är något man vill fråga eller prata om. **Kan du komma i kontakt med din mamma på jobbet om det är något du vill fråga eller prata om?** Välj mellan alternativen... Om din mamma inte arbetar, så kryssar du för den sista rutan.

- 1 *Ja, både ringa och komma*
- 2 *Ja, ringa men inte komma*
- 3 *Ja, komma men inte ringa*
- 4 *Nej*
- 5 *Vet inte*
- 6 *Arbetar inte*

Bara ett kryss!

Fråga 46. **Vem eller vilka brukar hjälpa dig med dina läxor?** Här får du kryssa för flera rutor. Alltså, brukar du få hjälp med dina läxor av.... Om du inte behöver någon hjälp, så kryssar du för den näst sista rutan. Om du inte gör eller inte har några läxor, så kryssar du för den sista rutan.

- 1 *Mamma*
- 1 *Mammas sambo*
- 1 *Pappa*
- 1 *Pappas sambo*
- 1 *Syskon*
- 1 *Kompis*
- 1 *Någon annan*
- 1 *Ingen*
- 1 *Jag behöver ingen hjälp*
- 1 *Jag gör eller har inte*

En del föräldrar är noga med hur deras barn ska göra. Nu ska jag ställa några frågor om hur noga det är hemma hos dig när det gäller vissa saker. Om du brukar bo på mer än ett ställe, tänk då på hur det är där du bor just nu. För varje fråga ska du kryssa över en av rutorna: mycket noga, ganska noga, inte så noga eller inte noga alls.

Hur noga är det hemma hos dig med följande saker:

Fråga 47. Att du kommer hem i tid på kvällarna

Fråga 48. Att du sköter ditt skolarbete

Fråga 49. Hur du uppför dig mot andra människor

Fråga 50. Att du hjälper till hemma

Fråga 47.	1 Mycket noga	2 Ganska noga	3 Inte så noga	4 Inte noga alls
Fråga 48.	Mycket noga	Ganska noga	Inte så noga	Inte noga alls
Fråga 49.	Mycket noga	Ganska noga	Inte så noga	Inte noga alls
Fråga 50.	Mycket noga	Ganska noga	Inte så noga	Inte noga alls
	1	2	3	4

Fråga 51. När det bestäms något här hemma som gäller dig, t.ex. vilken tid du ska komma hem på kvällen eller vad du ska hjälpa till med, får du vara med och bestämma om det då? Välj mellan alternativen: ja, alltid, ja, ofta, nej, inte så ofta och nej, aldrig.

- 1 Ja, alltid
- 2 Ja, ofta
- 3 Nej, inte så ofta
- 4 Nej, aldrig

Bara ett kryss!

Fråga 52.

Vilka släktingar träffar du eller pratar i telefon med minst en gång i månaden? Här får du kryssa för flera rutor. Alltså, vilka släktingar träffar du eller pratar i telefon med minst en gång i månaden... Om du inte träffar eller pratar i telefon med någon släkting minst en gång i månaden, så kryssar du för den sista rutan.

- Mormor
- Morfar
- Farmor
- Farfar
- Syskon som inte bor hemma
- Annan släkting
- Ingen

Fråga 53.

Om du är bekymrad eller oroar dig för något, vem eller vilka brukar du då prata med? Här får du kryssa för flera rutor. Alltså, om du är bekymrad eller oroar dig för något, brukar du då prata med... Om du inte brukar prata med någon, så kryssar du för den sista rutan.

- Mamma
- Mammas sambo
- Pappa
- Pappas sambo
- Äldre syskon
- Yngre syskon
- Släkting
- Någon lärare på skolan
- Fritidsledare
- Tjejkompis
- Killkompis
- Pojkvän/Flickvän
- Förälder till en kompis
- Någon annan
- Ingen

Fråga 54. *Om du tänker tillbaka på det senaste halvåret, har något av följande hänt dig i det område där du bor?* Här får du kryssa för flera rutor. Alltså, under det senaste halvåret, har det hänt dig... Om inget av detta hänt dig, så kryssar du för den sista rutan.

- 1 Jag har inte vågat gå ut
- 1 Någon har hotat mig så jag blev rädd
- 1 Någon har slagit eller sparkat mig
- 1 Någon har jagat, stängt in eller hållit fast mig
- 1 Någon har stulit eller med flit haft sönder något för mig
- 1 Inget av detta

Fråga 55. *Känner du dig trygg på följande ställen?* Här får du kryssa för flera rutor. Alltså, känner du dig trygg...Om du inte känner dig trygg på något av ställena, så kryssar du för den sista rutan.

- 1 Utomhus i mitt bostadsområde
- 1 På väg till skolan
- 1 I klassrummet
- 1 På rasterna i skolan
- 1 På väg hem från skolan
- 1 Inget av dessa

Nu har du kommit till del D. Här ska jag ställa några frågor om hur du har det i skolan.

Fråga 56. *Brukar det vara lugnt i klassrummet på lektionerna?* Välj mellan alternativen: ja, alltid, ja, ofta, nej, inte så ofta och nej, aldrig.

- 1 Ja, alltid
- 2 Ja, ofta
- 3 Nej, inte så ofta
- 4 Nej, aldrig

Bara ett kryss!

Fråga 57. *När det gäller skolarbetet, tycker du att du får gå fram i den takt du själv vill?* Välj mellan alternativen: ja, nej, jag vill gå fram fortare och nej, jag vill gå fram långsammare.

- 1 Ja
- 2 Nej, jag vill gå fram fortare
- 3 Nej, jag vill gå fram långsammare

Bara ett kryss!

Fråga 58. När det gäller skolarbetet, tycker du att du får den hjälp du behöver av lärarna i skolan? Välj mellan alternativen: ja, alltid, ja, ofta, nej, inte så ofta och nej, aldrig.

- 1 Ja, alltid
- 2 Ja, ofta
- 3 Nej, inte så ofta
- 4 Nej, aldrig

Bara ett kryss!

Nu ska jag ställa några frågor om hur duktig du tycker att du är i skolan om du jämför dig med de andra eleverna i din klass. För varje fråga ska du kryssa över en av rutorna: mycket duktig, ganska duktig, varken duktig eller dålig, ganska dålig, eller mycket dålig.

Jämfört med dina klasskamrater, hur duktig tycker du att du är i följande ämnen:

Fråga 59. Matematik

Fråga 60. Svenska

Fråga 61. Engelska

Fråga 62. Idrott

	1	2	3	4	5
<i>Fråga 59.</i>	Mycket duktig	Ganska duktig	Varken duktig eller dålig	Ganska dålig	Mycket dålig
<i>Fråga 60.</i>	Mycket duktig	Ganska duktig	Varken duktig eller dålig	Ganska dålig	Mycket dålig
<i>Fråga 61.</i>	Mycket duktig	Ganska duktig	Varken duktig eller dålig	Ganska dålig	Mycket dålig
<i>Fråga 62.</i>	Mycket duktig	Ganska duktig	Varken duktig eller dålig	Ganska dålig	Mycket dålig
	1	2	3	4	5

Nu kommer jag att ställa några frågor om dina klasskamrater.

Fråga 63. *Hur populär tror du att du är bland dina klasskamrater?* Är du: bland de mest populära, mer populär än de flesta, ungefär som de flesta, mindre populär än de flesta eller bland de minst populära?

- 1 Bland de mest populära
- 2 Mer populär än de flesta
- 3 Ungefär som de flesta
- 4 Mindre populär än de flesta
- 5 Bland de minst populära

Bara ett kryss!

Fråga 64. *Har du någon nära vän i din skolklass?* Välj mellan alternativen: nej, ja, en, ja, två och ja, tre eller fler

- 1 Nej
- 2 Ja, en
- 3 Ja, två
- 4 Ja, tre eller fler

Bara ett kryss!

Fråga 65. *Finns det någon eller några i din klass som är utanför och som ingen vill vara tillsammans med?* Välj mellan alternativen: nej, ingen, ja en, ja två, och ja, tre eller fler. Om du inte vet, så kryssar du för den sista rutan.

- 1 Nej, ingen
- 2 Ja, en
- 3 Ja, två
- 4 Ja, tre eller fler
- 5 Vet inte

Bara ett kryss!

Nu ska jag ställa några frågor om sådant som kan hända i skolan. Jag kommer att fråga om hur ofta du brukar vara med om olika saker. För varje fråga ska du kryssa över en av rutorna: nästan varje dag, minst en gång i veckan, minst en gång i månaden, någon enstaka gång eller aldrig.

Hur ofta brukar du vara med om följande saker i skolan?

Fråga 66. Att andra elever anklagar dig för saker som du inte gjort eller sådant du inte kan rå för

Fråga 67. Att ingen vill vara tillsammans med dig

Fråga 68. Att andra elever visar att de inte gillar dig på något vis t.ex. genom att reta, viska eller skämta om dig

Fråga 69. Att någon eller några elever slår dig eller gör dig illa på något annat sätt

Fråga 70. Att du är med och mobbar andra elever

Fråga 71. Att någon lärare behandlar dig illa eller orättvist

	1	2	3	4	5
<i>Fråga 66.</i>	Nästan varje dag	Minst en gång i veckan	Minst en gång i månaden	Någon enstaka gång	Aldrig
<i>Fråga 67.</i>	Nästan varje dag	Minst en gång i veckan	Minst en gång i månaden	Någon enstaka gång	Aldrig
<i>Fråga 68.</i>	Nästan varje dag	Minst en gång i veckan	Minst en gång i månaden	Någon enstaka gång	Aldrig
<i>Fråga 69.</i>	Nästan varje dag	Minst en gång i veckan	Minst en gång i månaden	Någon enstaka gång	Aldrig
<i>Fråga 70.</i>	Nästan varje dag	Minst en gång i veckan	Minst en gång i månaden	Någon enstaka gång	Aldrig
<i>Fråga 71.</i>	Nästan varje dag	Minst en gång i veckan	Minst en gång i månaden	Någon enstaka gång	Aldrig
	1	2	3	4	5

Fråga 72. **Vilket eller vilka ämnen i skolan tycker du att du är duktigast i?** Skriv på raden ditt eller dina bästa ämnen i skolan.

Ämne/ämnen: _____

Nu ska jag ställa några frågor om hur du tänker på framtiden. För varje fråga ska du kryssa över om du tycker att det är mycket viktigt; ganska viktigt; inte så viktigt; eller inte viktigt alls.

Hur viktiga tycker du att följande saker är:

Fråga 73. Att du får gå på universitet eller högskola

Fråga 74. Att du får ett jobb där du tjänar mycket pengar

Fråga 75. Att du får ett jobb där du arbetar med människor

Fråga 76. Hur viktigt tycker du att det är att de vuxna i familjen delar lika på ansvaret för hushållsarbetet och barnen

Fråga 73.	1 Mycket viktigt	2 Ganska viktigt	3 Inte så viktigt	4 Inte viktigt alls
Fråga 74.	Mycket viktigt	Ganska viktigt	Inte så viktigt	Inte viktigt alls
Fråga 75.	Mycket viktigt	Ganska viktigt	Inte så viktigt	Inte viktigt alls
Fråga 76.	Mycket viktigt	Ganska viktigt	Inte så viktigt	Inte viktigt alls
	1	2	3	4

Om du inte går på högstadiet eller gymnasiet så är du färdig nu. Tack så mycket för din hjälp! Ge ditt svarshäfte till intervjuaren och tala om att du är färdig. Du kan stänga av bandspelaren nu.

För ungdomar i årskurs 7 och uppåt

Om du går på högstadiet eller gymnasiet så har vi några frågor till. Det är den sista delen, del E, som börjar här. De första frågorna handlar om vanor som har betydelse för hälsan. För varje fråga ska du kryssa över en av rutorna: varje dag; flera gånger i veckan; en gång i veckan; någon gång i månaden; eller mer sällan eller aldrig.

Under det senaste halvåret, hur ofta har något av följande hänt:

Fråga 77. Att du har hoppat över frukosten

Fråga 78. Att du har hoppat över lunchen

Fråga 79. Att du har tränat så du blivit andfådd eller svettig

Fråga 80. Att du har rökt

Fråga 81. Att du har druckit alkohol

Fråga 82. Att du har skolkat

	1	2	3	4	5
Fråga 77.	Varje dag	Flera gånger i veckan	En gång i veckan	Någon gång i månaden	Mer sällan eller aldrig
Fråga 78.	Varje dag	Flera gånger i veckan	En gång i veckan	Någon gång i månaden	Mer sällan eller aldrig
Fråga 79.	Varje dag	Flera gånger i veckan	En gång i veckan	Någon gång i månaden	Mer sällan eller aldrig
Fråga 80.	Varje dag	Flera gånger i veckan	En gång i veckan	Någon gång i månaden	Mer sällan eller aldrig
Fråga 81.	Varje dag	Flera gånger i veckan	En gång i veckan	Någon gång i månaden	Mer sällan eller aldrig
Fråga 82.	Varje dag	Flera gånger i veckan	En gång i veckan	Någon gång i månaden	Mer sällan eller aldrig
	1	2	3	4	5

Fråga 83. **Har du bantat under det senaste året?** Välj mellan alternativen: ja, flera gånger, ja, en gång och nej.

1 Ja, flera gånger

2 Ja, en gång

3 Nej

Bara ett kryss!

Fråga 84. **Har du någon flickvän eller pojkvän?** Kryssa för ja eller nej.

1 Ja

2 Nej

Bara ett kryss!

Fråga 85. **Hur ofta har du arbetat för att tjäna pengar under det senaste året?** Om du brukar få betalt när du hjälper till hemma ska du inte räkna med det här. Välj mellan alternativen: minst en gång i veckan, minst en gång i månaden och någon enstaka gång. Om du inte arbetat under det senaste året, så kryssar du för den sista rutan.

1 Minst en gång i veckan

2 Minst en gång i månaden

3 Någon enstaka gång

4 Jag har inte

Bara ett kryss!

Fråga 86. **Får du själv ta hand om barnbidraget eller studiebidraget?** Välj mellan alternativen: ja, ja, ibland och nej.

1 Ja

2 Ja, ibland

3 Nej

Bara ett kryss!

Nu är du färdig. Tack så mycket för din hjälp! Ge ditt svarshäfte till intervjuaren och tala om att du är färdig.

Författarna

Doktorand

Marie Evertsson

Institutet för social forskning

Stockholms universitet

106 91 Stockholm

marie.evertsson@sofi.su.se

M.Sc.

Sara Brodin Läftman

Institutet för social forskning

Stockholms universitet

106 91 Stockholm

sara.broldin-laftman@sofi.su.se

Professor

Jan O. Jonsson

Institutet för social forskning

Stockholms universitet

106 91 Stockholm

janne.jonsson@sofi.su.se

Fil.dr.

Viveca Östberg

Nätverkscentrum för forskning om

ojämlikhet i hälsa, CHESS

Stockholms universitet

106 91 Stockholm

viveca.ostberg@chess.su.se