

Till statsrådet och chefen för Socialdepartementet

Genom regeringsbeslut den 4 februari 1999 bemyndigades chefen för Socialdepartementet, statsrådet Lars Engqvist, att tillkalla en kommitté bestående av forskare med uppdrag att göra ett välfärdsbokslut över 1990-talet (direktiv 1999:7). Kommittén antog sedermera namnet "Kommittén Välfärdsbokslut". Under år 2000 överlämnade kommittén delbetänkandet *Välfärd vid vägskalet, utvecklingen under 1990-talet* (SOU 2000:3) och de sex forskarvolymerna: *Välfärdens förutsättningar* (SOU 2000:37), *Välfärd, vård och omsorg* (SOU 2000:38), *Välfärd och skola* (SOU 2000:39), *Välfärd och försörjning* (SOU 2000:40), *Välfärd, ofärd och ojämlikhet* (SOU 2000:41) samt *Two of a Kind? Economic crisis, policy responses and well-being during the 1990s in Sweden and Finland* (SOU 2000:83).

Under år 2001 har kommittén kompletterat de tidigare beskrivningarna med uppgifter om utvecklingen under 1990-talets sista år och arbetat med att täcka en del av de kunskapsluckor som identifierats. Kommittén har här strävat efter att ta fram fördjupad kunskap om såväl välfärdens nyckelområden som socialpolitiskt viktiga samhällsgrupper. Detta forskningsarbete publiceras nu i en serie betänkanden och utgör därmed en väsentlig grund för det slutbetänkande som kommittén skall överlämna i oktober år 2001. Hittills har kommittén överlämnat *Välfärdstjänster i omvandling*

(SOU 2001:52), *Välfärd och arbete i arbetslöshetens årtionde* (SOU 2001:53) och *Ofärd i välfärden* (SOU 2001:54).

Föreliggande volym, *Barns och ungdomars välfärd*, är resultatet av ett samarbete mellan Kommittén Välfärdsbokslut och forskare vid Institutet för social forskning vid Stockholms universitet där den femte Levnadsnivåundersökningen (LNU2000) genomförts och börjat rapporteras (SOU 2001:53). Tidigareläggningen av Levnadsnivåundersökningen (planerad till år 2001) skedde på kommitténs initiativ. Kommittén har också medverkat till att en särskild datainsamling, om barns och ungdomars levnadsvillkor (Barn-LNU), genomförts som en del av LNU2000. De ungas levnadsförhållanden i Sverige har tidigare identifierats som en kunskapslucka av kommittén (SOU 2000:3). I ett 1990-talsperspektiv, där barnfamiljerna varit ekonomiskt missgynnade och resurserna inom barnomsorg och skola halkat efter behovsutvecklingen, ter sig denna brist på kunskap särskilt anmärkningsvärd.

Forskningsrådet för Arbetsliv och Socialvetenskap (FAS) och Vetenskapsrådet är huvudfinansiärer till Barn-LNU liksom till LNU2000. Intervjuarbetet har genomförts av Statistiska centralbyrån (SCB). Studien har inneburit ett omfattande arbete som utförts av levnadsnivågruppen vid Institutet för social forskning och forskare vid Nätverkscentrum för forskning om ojämlikhet i hälsa, med Viveca Östberg som projektledare för Barn-LNU. Det förtjänar att framhållas att författarna på endast några få månader analyserat ett stort datamaterial och färdigställt texter som ger nya perspektiv på barns och ungdomars välfärd.

Tidigare versioner av kapitlen i föreliggande volym har varit föremål för vetenskaplig granskning. Detta skedde vid ett särskilt seminarium som kommittén arrangerade den 15 maj 2001. Som externa kommentatorer medverkade Anders Hjern, Elisabeth Landgren Möller och Elisabet Näsman. Kommitténs sekretariat har vidare bistått med såväl innehållsgranskning som korrekturläsning av kapitlen. Kommittéassistent Monica Berglund har skött det praktiska arbetet med betänkandets texter, tabeller och figurer. Utan medverkan av de drygt tusen barn och ungdomar som ställt upp och svarat på frågor om sina levnadsförhållanden hade inget av detta varit möjligt.

Kommitténs ledamöter tar inte ställning till innehållet i de enskilda kapitlen. Det är med andra ord författarnas analyser, tolkningar och slutsatser som presenteras här och författarna ansvarar själva för innehållet. Vår förhoppning är att föreliggande forskar-

volym skall bidra till en nyanserad diskussion, baserad på kunskap kring välfärdens tillstånd och utveckling i Sverige.

Stockholm i augusti 2001

Joakim Palme

Åke Bergmark
Johan Fritzell
Olle Lundberg
Lena Sommestad
Marta Szebehely

/Felipe Estrada
Olof Bäckman
Michael Gähler
Ola Sjöberg
Gun-Britt Trydegård

Innehåll

Förord.....	13
Inledning och sammanfattning	17
1 Att studera de yngres välfärd: en inledande beskrivning av levnadsnivåperspektivet och Barn-LNU.....	31
<i>Jan O. Jonsson, Viveca Östberg och Sara Brolin Låftman</i>	
1.1 Inledning.....	31
1.2 Luckor i tidigare forskning och statistik om de yngre.....	32
1.3 Att studera barns och ungdomars välfärd - inledande överbåganden	35
1.3.1 Barn är här och nu, så också deras levnadsnivå	35
1.3.2 Fokus på handlingsutrymme.....	35
1.3.3 Hur skall vi definiera barns levnadsnivå?.....	39
1.3.4 Ungas deltagande i den demokratiska processen.....	42
1.3.5 Åldersavgränsningen i Barn-LNU	45
1.4 Barn-LNU: urval, uppläggning och genomförande	47
1.4.1 Urval och viktning	47
1.4.2 Undersökningens uppläggning	48
1.4.3 Intervjumetoden – närmare beskrivning	50
1.4.4 Formuläret.....	51
1.4.5 Bortfall och möjligheter att generalisera resultaten	53
1.5 Betänkandets uppläggning.....	59
1.5.1 Bakgrundsvariabler och kausala tolkningar	59

1.5.2	Redovisningsätt.....	62
1.6	Sammanfattande diskussion.....	63
	Appendix	66
2	Barns sociala demografi, familjeförhållanden och sociala resurser.....	67
	<i>Jan O. Jonsson</i>	
2.1	Inledning	67
2.2	Barns och ungdomars villkor år 2000 och i historiskt perspektiv.....	68
2.2.1	Barns och ungdomars sysselsättning.....	68
2.2.2	Hur många växer upp med syskon?	69
2.2.3	Andelen barn i splittrade och ombildade familjer har ökat	72
2.2.4	Flyttningar har blivit vanligare bland barn.....	75
2.2.5	Barn till utrikesfödda föräldrar	77
2.2.6	Socioekonomisk position – fler tjänstemannabarn, färre med ekonomiska problem.....	78
2.2.7	Ortstyp - hälften av barnen bor på landet och i småstäder.....	82
2.3	Familj och föräldrelationer som sociala resurser	83
2.3.1	Sociala relationer: resursbrist och kvalitet	88
2.3.2	Socialt stöd.....	93
2.3.3	Sociala resurser för olika kategorier barn.....	96
2.4	Sammanfattande diskussion.....	98
3	Ekonomiska och materiella resurser	103
	<i>Jan O. Jonsson</i>	
3.1	Inledning	103
3.2	Betydelsen av ekonomiska resurser	104
3.3	Föräldrarnas ekonomiska resurser och problem	106
3.4	Har barnhushållens ekonomiska resurser minskat över tid?.....	107
3.4.1	Konsumtionsutrymmet 1968-2000	107

3.4.2	Ekonomiska problem i uppväxtfamiljen 1968-2000.....	108
3.4.3	Materiella tillgångar i barnfamiljer 1968-2000.....	111
3.5	Ekonomiska problem och ekonomiska tillgångar år 2000...	114
3.6	Barn och ungdomars egen ekonomi.....	116
3.6.1	Högstadiе- och gymnasieelevernas ekonomi	120
3.6.2	Materiella tillgångar bland 10–18-åringarna	122
3.6.3	Samgång mellan olika aspekter av barns och ungdomars ekonomiska resurser.....	126
3.7	Hushållets ekonomi och barnens ekonomiska resurser	127
3.8	Sammanfattande diskussion.....	129
4	Föräldrars tid och arbete	133
	<i>Viveca Östberg</i>	
4.1	Inledning.....	133
4.2	Utveckling av arbetstider och villkor	136
4.3	Sociala skillnader i tider och villkor	142
4.4	Föräldrars tillgänglighet och tid	147
4.5	Sammanfattande diskussion.....	152
5	Boende, närmiljö och trygghet	155
	<i>Jan O. Jonsson och Sara Brolin Läftman</i>	
5.1	Inledning.....	155
5.2	Barns bostadsstandard under 30 år.....	155
5.3	Barns närmiljö.....	159
5.3.1	Stadsbarns upplevelse av trygghet.....	161
5.3.2	Barn och trafik.....	162
5.3.3	Trygghetens dimensioner	162
5.4	Trygghet i bostadsområdet.....	163
5.4.1	Föräldrars upplevelse av problem i bostadsområdet	166
5.4.2	Barns och ungdomars trygghet i bostadsområdet	170
5.4.3	Händelser i bostadsområdet.....	174

5.4.4	Jämförelse mellan barns och föräldrars upplevelser	178
5.5	Sammanfattande diskussion	179
6	Vardagen i skolan: arbetsmiljö, vänner och mobbning ... <i>Viveca Östberg</i>	183
6.1	Inledning	183
6.2	Klassrummets fysiska och läromässiga miljö	183
6.3	Vänner i skolan och kamratstatus	186
6.4	Utsatthet och mobbning	188
6.4.1	Utsatthet, otrygghet och psykisk hälsa	195
6.4.2	Att bli mobbad och att mobba	199
6.4.3	Sociala relationer och sammanhang	202
6.5	Sammanfattande diskussion	206
7	Utbildning som resurs under skoltiden och för framtiden: uppväxtfamilj och skolgång	209
	<i>Jan O. Jonsson</i>	
7.1	Inledning	209
7.2	Skolgång och utbildningsaspirationer	210
7.3	Hemförhållanden och utbildning: betydelsen av olika former av resurser	214
7.4	Materiella förutsättningar - ekonomiska resurser	214
7.4.1	Hushållets ekonomi och materiella tillgångar	214
7.4.2	Skolrelevanta ekonomiska resurser	216
7.5	Utbildningsresurser i hemmet	217
7.6	Kulturellt kapital	219
7.7	Socialt kapital	224
7.7.1	Socialt kapital och skolarbete	225
7.8	Betydelsen av olika typer av resurser för skolgången	229
7.8.1	Hushållsresursernas betydelse	229
7.8.2	Betydelsen av barnens egna, direkta resurser	231

7.9	Sammanfattande diskussion.....	235
8	Hälsa och välbefinnande	239
	<i>Viveca Östberg</i>	
8.1	Inledning.....	239
8.2	Psykiskt välbefinnande och psykosomatiska besvär	240
8.3	Hälsorelaterade vanor	248
8.4	Sociala relationer, ekonomiska problem och psykiskt välbefinnande.....	251
8.5	Sammanfattande diskussion.....	262
9	Barns hushållsarbete och könsroller.....	265
	<i>Marie Evertsson</i>	
9.1	Inledning.....	265
9.2	Barns hushållsarbete.....	266
9.2.1	Tidigare forskning.....	266
9.2.2	Hushållsarbetets fördelning bland svenska barn 10-18 år	268
9.3	Teori och praktik i arbetsdelningen i hemmet	274
9.3.1	De vuxnas fördelning av hushållsarbetet: tidigare forskning.....	274
9.3.2	Vad betyder de vuxnas arbetsdelning för barnen?	275
9.3.3	Barnen och det socialiserande hushållsarbetet	276
9.3.4	Föräldrars och barns inställning till jämställdhet mellan könen: tidigare forskning	277
9.3.5	Hushållsarbetets fördelning bland svenska mödrar och fäder med barn 10-18 år.....	278
9.3.6	Barn 10-18 år och familjeservicearbete: vad avgör antalet sysslor?	281
9.3.7	Barns utomhusarbete	287
9.3.8	Barns inställning till jämställdhet.....	289
9.4	Sammanfattande diskussion.....	293
	Appendix 9:1.....	296
	Appendix 9:2.....	297

Referenser	301
Appendix	319
Författarna.....	343

Förord

Betänkandet *Barns och ungdomars välfärd* följer en lång och väl utarbetad tradition av rapportering om människors välfärd i Sverige. Kunskapen om levnadsvilkorens nivå och fördelning, rapporterade av medborgarna själva, utgör ett oundgängligt underlag för den allmänna bilden av tillståndet i landet. Denna kunskap har sedan slutet av 1960-talet varit relativt god för vuxna, men inte för barn och yngre tonåringar. En riksrepresentativ och fyllig beskrivning av barns och ungdomars levnadsvillkor, rapporterade av dem själva, har länge efterlysts.

Föreliggande betänkande är den första från ett projekt där barn och ungdomar intervjuats om sina villkor. Den har författats av Jan O. Jonsson och Viveca Östberg, i samarbete med Marie Evertsson och Sara Brolin Låftman.

Barnintervjuerna har ingått som en del i ett större projekt, nämligen Levnadsnivåundersökningen (LNU). LNU inkluderar en promille av den vuxna befolkningen som intervjuas om en rad olika aspekter av sina levnadsvillkor. Den första undersökningen genomfördes 1968 och sedan har nya gjorts åren 1974, 1981, 1991 och 2000. Vid den senaste intervjuades även de barn, 10–18 år gamla, som ingick i intervjupersonens hushåll. LNU drivs av en projektgrupp av sociologer vid Institutet för social forskning (SOFI) vid Stockholms universitet. Projektledare för LNU2000 är Jan O. Jonsson vid SOFI medan Barn-LNU leds av Viveca Östberg, Nätverkscentrum för forskning om ojämlikhet i hälsa (CHESS), i nära samarbete med forskare vid SOFI. Hela projektet finansierades av Kommittén för longitudinell forskning under Forskningsrådsnämnen (FRN, numera Vetenskapsrådet) och Socialvetenskapliga forskningsrådet (SFR, numera FAS, Forskningsrådet om arbetsliv och socialvetenskap).

Eftersom Barn-LNU är den första undersökningen i sitt slag i Sverige har vi konfronterats med många utmaningar och en del

problem under resans gång. En rad personer har bidragit till att projektet har kunnat genomföras.

Malcolm Brynin, Heather Laurie och Jacqueline Scott, knutna till British Household Panel Survey (BHPS) vid Essex universitet, gav oss en introduktion till den metod vi använt för att intervjua barn och ungdomar.

Bitte Modin tog ett stort ansvar vid utvecklandet av det frågeformulär till barn och ungdomar som använts. Hon är även den som läst in frågorna på band.

Frågeformuläret har förbättrats genom synpunkter och diskussioner med forskarkollegor vid SOFI och Sociologiska institutionen, Stockholms universitet, speciellt Michael Gähler och Carolina Johansson. Många viktiga synpunkter har vi även erhållit från Inger Andersson-Kagios, Eva Bernhardt, Ulla Björnberg, Sven Bremberg, Helen Dryler, Camilla Fjellström, Johan Fritzell, Frank Furstenberg, Thomas Furusten, Curt Hagquist, Martin Hörnqvist, Elisabeth Landgren Möller, Ulla Marklund, Ingalill Montanari, Åsa Murray, Elisabet Näsman, Karin Sandkvist, Annika Strandell, Sara Ström, Ryszard Szulkin, Marika Wenemark, Mariana Wiktorsson, samt Roland och Eva Östberg.

För information om huruvida frågorna och intervjutekniken fungerade har vi en rad barn att tacka, speciellt Adam, Fredrik, Jaś, Kalle, Mårten, Patricia, Sara, och Viktor.

Statistiska Centralbyrån har varit vår samarbetspartner, personifierad av Antti Ahtiainen som även bidragit med många värdefulla synpunkter kring barnstudien. Gunilla Davidsson har lett arbetet med djupintervjuer med barn vid pilotundersökningen. SCB:s intervjuare och granskningsgruppen i Örebro, under ledning av Birgitta Göransson (utan vilken ingenting hade fungerat), gjorde ett professionellt jobb och har starkt bidragit till undersökningens höga kvalitet.

Miljan Vuksanovič har, för fjärde decenniet i följd, skickligt skött hantering av data och mer avancerad programmering för hela LNU-projektet.

Som assistenter inom Levnadsnivåprojektet under datainsamlingskedet kom Annika Larsson och Anna Warnemo att snabbt bli outhärliga. Johanna Kumlin kom som assistent i ett senare skede att göra ett viktigt arbete med att förbereda data och hon har vid slutskrivandet av denna rapport assisterat oss med både stora och små saker. Hon har bl.a. sett till att referenslistan är i skick. Marie Evertsson har deltagit som assistent i LNU2000 under alla skeden

av arbetet och Sara Brolin Låftman som assistent vid rättning, kodning och analys av data framför allt i Barn-LNU.

Vi har också fått värdefulla synpunkter på innehållet i denna rapport. För detta vill vi återigen tacka Elisabet Näsman och Elisabeth Landgren Möller samt Anders Hjern. Av ledamöterna i och sekreterarna till Kommittén Valfärdsbokslut har vi även fått viktiga kommentarer och de har tillsammans med kommitté-assistent Monica Berglund utgjort ett effektivt stöd i slutskedet av vårt arbete med betänkandet. Vi är också tacksamma för synpunkter från Lars Brännström, Örjan Hemström, Bitte Modin, Magnus Nermo, Michael Tåhlin, Denny Vågerö och Magnus Öhlander.

Slutligen, och främst, vill vi tacka alla dem som deltagit i Levnadsnivåundersökningen som intervjupersoner, speciellt dem i åldrarna 10–18 år.

Stockholm i augusti 2001

Jan O. Jonsson

Viveca Östberg

Inledning och sammanfattning

Jan O. Jonsson och Viveca Östberg

Föreliggande betänkande syftar till att ge en bred bild av barns och ungdomars välfärd, ett slags tillståndsbeskrivning år 2000 av de yngres levnadsnivå. Vi gör också, i de fall där det är möjligt och särskilt påkallat, jämförelser bakåt i tiden, bl.a. för att utröna om de ungas levnadsvillkor förändrats under 1990-talet. Framställningen bygger på data från Levnadsnivåundersökningarna (LNU), speciellt den studie som vi kallar Barn-LNU. Denna studie grundar sig på intervjuer med 1 304 barn och ungdomar i åldern 10–18 år och med en av, eller båda, deras föräldrar. Närmast följer en kort redogörelse över innehållet i de nio följande kapitlen och de frågeställningar som väglett oss i dessa. Därefter sammanfattar vi huvudresultaten och diskuterar ojämlikheter bland barn, sambandet mellan hushällets resurser och barnens samt förändringar i barns välfärd under 1990-talet.

Innehåll

Uppläggningsen av betänkandet är i stora drag följande: I Kapitel 1 presenteras de vägval vi gjort i föreliggande studie. Vi definierar barns välfärd som deras förfogande över resurser, eller levnadsnivå, inom olika områden. De områden vi urskiljer är hälsa och tillgång till vård; familj och social förankring; sysselsättning och skolmiljö; kunskap och utbildningsmöjligheter; ekonomiska resurser; bostad och närmiljö; trygghet och säkerhet; rekreation och kultur; samt politiska resurser. Vi ger också en bakgrund till och en beskrivning av Barn-LNU:s innehåll och genomförande.

I de kapitel som följer studerar vi barns och ungdomars välfärd, dess nivå och fördelning, inom olika områden. När det gäller välfärdens fördelning är det främst skillnader med avseende på kön, ålder, familjetyp, samhällsklass och föräldrarnas födelseland som behandlas. I den utsträckning det har varit möjligt för oss gör vi

också jämförelser över tid, bl.a. för att utröna hur barns villkor förändrats under 1990-talet.

I Kapitel 2 följer en översiktlig beskrivning av barns och ungdomars socio-demografiska förhållanden. Vi studerar familjesammansättning, flyttningar, samhällsklass, typ av boendeort, samt andelen med utrikesfödda föräldrar. I detta kapitel sätter vi också in levnadsförhållandena för dagens barn och ungdomar år 2000 i ett längre historiskt perspektiv. Därefter frågar vi oss vilka sociala resurser dagens unga har: hur många bor inte tillsammans med båda sina ursprungliga föräldrar och hur många av dessa har kontakt med sin "frånvarande" förälder? Vilket socialt stöd har barn och ungdomar i olika sociala grupper?

Kapitel 3 innehåller en redovisning av ekonomiska förhållanden och materiella resurser, såväl de som hänför sig till hushållet som de som direkt gäller de ungas egen situation. Vad har utvecklingen under 1990-talet inneburit för de yngres ekonomiska förhållanden i stort? Hur många barn lever i familjer med stora ekonomiska problem? Hur påverkar det barns och ungdomars eget ekonomiska utrymme? Kapitel 4 behandlar föräldrars tid och arbete. Vilken arbetstid och vilka arbetsvillkor har förvärvsarbetande föräldrar och hur har dessa förändrats? Kan barnen komma i kontakt med föräldrarna under arbetstid och hur vanligt är det att föräldrarna känner sig utmattade vid hemkomsten från arbetet? Kapitel 5 rör de ungas boende och trygghet i närområdet. Hur har bostadsstandarden utvecklats? Hur många föräldrar och barn upplever otrygghet i sitt bostadsområde? Är denna otrygghet relaterad till händelser som de unga erfarit i sitt närområde?

I Kapitel 6 studeras de yngres vardagliga arbetsmiljö, nämligen skolmiljön, med fokus på barns och ungdomars sociala relationer. Vi urskiljer olika dimensioner av negativa sociala handlingar, eller kränkningar, som kan sammanfattas under begreppet mobbning. Hur hänger utsatthet för sådana handlingar ihop med psykiskt välbefinnande och framtidstro? Hur är situationen för barn som är utsatta och för barn som mobbar? Kapitel 7 handlar om undervisning och skolframgång. Går undervisningen i den takt eleverna vill? Vilka utbildningsrelaterade resurser (ekonomiska, kulturella och sociala) har barn i sina familjer? Hur är dessa kopplade till barns självupplevda skolprestationer och utbildningsplaner?

Kapitel 8 behandlar psykisk hälsa och hälsorelaterade vanor. Hur vanliga är psykosomatiska besvär och olika typer av ohälsosamma vanor? Hur sammanhänger sociala relationer och ekonomiska

resurser med psykiskt välbefinnande? Kapitel 9 studerar föräldrars och barns hushållsarbete och könsroller. Finns det skillnader bland pojkar och flickor i vilken typ av, respektive hur mycket, hushållsarbete de utför? Hänger dessa skillnader i så fall ihop med hur pappan och mamman fördelar arbetet i hemmet? Finns det ett samband mellan den könsbundna arbetsdelningen i hemmet och könsrollsattityder?

Sammanfattande slutsatser

Barn i Sverige idag har i många fall en levnadsnivå som är mycket högre än barns i andra länder och betydligt högre än vad den var i Sverige för ett par generationer sedan. Barn och ungdomar bor i början av 2000-talet i rymliga och bekväma lägenheter och de är sällan utsatta för olika negativa händelser – som att bli jagad, fysiskt angripen, eller bestulen – i sitt närområde. Materiellt sett har de det mycket gott ställt: att 90 procent av 10–18-åringarna har eget rum, drygt hälften egen TV och över 40 procent egen mobiltelefon demonstrerar detta. En stor majoritet upplever sig inte ha problem med skolarbetet. De allra flesta har goda relationer till sina föräldrar och nästan alla har och umgås med vänner.

Att vi först vill slå fast att de ungas välfärd i allmänhet är hög, beror på att de analyser vi gjort i hög grad fokuserar på deras problem, dvs. brister i barns och ungdomars resurser. När vi nu skall koncentrera oss på sådana resursbrister inställer sig två huvudfrågor. Den första är hur vanliga de är. Den andra frågan är hur de är fördelade bland de unga. Vår studie visar att det finns ofärd bland barn, och att denna ofärd drabbar vissa barn i betydligt högre utsträckning än andra.

Ekonomiska resurser, boende och trygghet

Barns resurser är förstas beroende av hushållets ekonomi. Vi har mätt hushållets brist på kontanta medel via en fråga till en av föräldrarna om de kan få fram en summa om 12 000 kronor för en oförutsedd utgift. Att 18 procent av alla barn mellan 10–18 år lever i hushåll som inte kan detta, och hela 35 procent i hushåll där man måste låna utanför familjen för att möta en utgift av denna storlek, talar för att många barn och ungdomar lever i familjer där de ekonomiska marginalerna är små. Någon utpräglad materiell fattigdom

finner vi dock inga spår av. Över 90 procent av barnen bor i hushåll med bil, över 90 procent har tillgång till en dator i hushållet, närmare 70 procent bor i villa och en stor majoritet barn har egna materiella tillgångar. De ekonomiska resurserna är dock ojämnt fördelade. Barn i arbetarhushåll, barn till ensamstående föräldrar, samt barn vars föräldrar är utrikesfödda lever i högre grad i hushåll med relativt litet ekonomiskt utrymme. Så många som hälften av barnen till utrikesfödda föräldrar saknar t.ex. kontantmarginal. Såväl boendet som hushållets materiella tillgångar speglar också dessa gruppers utsatta ekonomiska ställning.

Nästan alla barn och ungdomar har en egen ekonomi, vid sidan av hushållets. Av skolbarn mellan 13 och 18 år lönearbetar 20 procent regelbundet (t.ex. varje vecka) och 60 procent av dem mellan 16 och 18 år sommarjobbar. Omkring 65 procent av 10–18-åringarna får regelbundet fickpengar eller barn-/studiebidrag. Som vi har mätt barnens ekonomiska buffert – att kunna skaffa 100 kronor för att t.ex. gå på bio – är den ganska liten bland de yngre (54 procent saknar sådan i åldern 10–12 år) men relativt stor bland de äldre (bara 13 procent i åldrarna 16–18 år saknar sådan). Med undantag för att äldre barn har större ekonomiska resurser än yngre, finner vi få skillnader mellan olika kategorier barn. Barnens egen ekonomiska buffert och tillgången till fickpengar varierar dock mellan socioekonomiska kategorier, där barn från tjänstemannahem har större resurser än barn från arbetarhem.

Hushållets ekonomi samvarierar förstas med bostadstyp och utrymmesstandard. Dessutom styr ekonomin var man bor. Barn till utrikesfödda (50 procent) respektive ensamstående föräldrar (28 procent) samt barn i arbetarhushåll (20 procent) bor i hög grad i hyreslägenheter i allmännyttan, medan detta exempelvis gäller endast tre procent av barn till högre tjänstemän, av vilka närmare 90 procent bor i villa. I kombination med att sådana hyreslägenheter tenderar att ligga avskilt från villaområdena medför detta en boendesegregering som i sin tur återverkar på barns och ungdomars närmiljö. Vi har studerat hur föräldrar och barn upplever tryggheten i närområdet och resultaten visar att vart tredje barn som bor i hyreslägenhet i allmännyttan har föräldrar som är rädda att gå ut i bostadsområdet på kvällen – motsvarande siffra är bara tre procent för dem som bor i villa. En tredjedel av barnen som bor i allmännyttan känner sig också otrygga i bostadsområdet eller på väg till eller från skolan; en sådan otrygghet är bara hälften så vanlig bland villabarnen. Vi måste betona att våra resultat inte säger något

om varför skillnaderna uppstår. Det kan handla om att det i hyreshusområden förekommer fler människor som barn och ungdomar är rädda för (t.ex. personer med missbruksproblem eller gäng av äldre ungdomar), liksom att förankringen i sådana områden är lägre därför att omflyttningen är större. Otrygghet är en ofärdsindikator som kan ha stora vardagliga konsekvenser för barn och ungdomar. Samtidigt som det är allvarligt att barn och ungdomar känner sig otrygga i sin näromgivning är det få som själva råkat ut för att bli jagade, hotade, fysiskt angripna eller att få något stulet. Det är cirka tre till sju procent av 10–18-åringarna som varit med om detta; och bara tre procent uppger att det händer att de inte vågar gå ut. Dessa andelar är generellt sett små även för barn som bor i hyresrätt.

Familj, sociala resurser och psykiskt välbefinnande

Barns ekonomiska och materiella resurser ger en bas för att leva ett gott liv; de ger handlingsutrymme. En central ingrediens för ett gott liv är också sociala relationer och nätverk, något vi kallar sociala resurser (och som ibland omnämns som "socialt kapital"). Sociala resurser är viktiga i sig och vi finner att de har samband med bl.a. psykiskt välbefinnande och skolframgång för 10–18-åringar.

Familjen är, främst för de yngre barnen, den viktigaste sociala resursen. Även om 18 procent av barn under tio år inte bor med båda sina ursprungliga föräldrar, bor i mer än 60 procent av dessa fall barnet med den andre föräldern ibland och ungefär 25 procent har delat boende. Bland äldre barn, 10-18 år, är det 28 procent som inte bor med båda sina föräldrar och det är något mer ovanligt att man även bor med den andre föräldern. Drygt hälften av dessa barn bor med den andre föräldern ibland och omkring 20 procent har delat boende. Bland 10–18-åringarna är det också ganska många som aldrig träffar den andre föräldern, t.ex. träffar vart tredje barn vars föräldrar separerat och som bor med sin mor aldrig sin far.

Att bo med, eller regelbundet träffa föräldrarna är förstås viktigt, men relationerna till dem är också avgörande för hur stor resurs de utgör. En stor majoritet av 10–18-åringarna som bor med sina ursprungliga föräldrar uppger att de kommer överens med dem båda (79 procent), medan fem procent säger att de inte kommer så väl överens med någon förälder, varken mamman eller pappan. Relationerna är märkbart sämre mellan barn och föräldrar i de fall

där dessa separerat. Detta gäller såväl den förälder barnet bor med som den andre. Bland dem som bor med sin mor, men inte sin far, är det ungefär 25 procent som säger sig inte komma överens med modern och det är lika vanligt att inte komma överens med fadern. Resursförsvagningen leder dock inte i nämnvärd utsträckning till att barnen *helt* saknar goda relationer till föräldrarna. Andelen som inte kommer överens med någon av dem är åtta procent.

Samma typ av resultat finner vi i en analys av socialt stöd, som vi mätt via en fråga vem barnet pratar med när det är oroat eller har bekymmer. De flesta brukar prata med modern, följt av kompisar, fadern och syskon. Nära 20 procent nämner inte någon förälder, men denna siffra är densamma för barn i olika familjetyper. Totalt sett tycks alltså en separation mellan föräldrarna leda till försvagade sociala resurser i meningen att goda relationer inte alltid kan upprätthållas till dem båda, medan *någon* av dem finns tillhands i lika hög grad som för barn som bor med båda sina föräldrar.

Två andra indikatorer på sociala resurser är om barnet anser att föräldrarna har tillräckligt med tid för dem och om de läser läxor med dem. Närmare 70 procent av mödrarna och 60 procent av fäderna läser läxor med barnen – ungefär hälften så många uppger att kompisar och syskon hjälper till. Cirka tio procent av dem mellan 10 och 18 år tycker att modern har för lite tid, medan motsvarande andel är 14 procent för fäder – ungefär fyra procent säger att båda har för lite tid. Vi har särskilt studerat tidsvillkoren för förvärvsarbetande föräldrar. Här visar det sig att mödrar och fäder spenderar lika mycket tid i arbete när vi summerar förvärvsarbete, restider, övertid och hushållsarbete, nämligen 60 timmar i veckan. Det finns dock en ganska stor variation i den totala arbetstiden. För såväl mödrar som fäder gäller att de tio procent som har längst arbetstid, förvärvs- och hushållsarbetar 75 timmar i veckan, medan de tio procent som har kortast arbetstid tillbringar 47 timmar i sådant arbete. Att föräldern har för lite tid enligt barnet är i våra analyser inte relaterat till förälderns faktiska arbetstider. Om detta beror på att föräldrarna tillbringar ungefär lika mycket tid med barnen oavsett deras arbetstider, eller om barnen anpassar sig efter den tid föräldrarna har till förfogande kan vi dock inte avgöra. Föräldrars arbetsvillkor är däremot av betydelse för i vilken utsträckning barn kan komma i kontakt med dem under arbetstid. De allra flesta barn kan nå sina föräldrar vid behov, antingen genom att ringa eller komma till arbetet.

De sociala resurserna är större för barn i familjer där de bor med båda sina ursprungliga föräldrar än i enföräldershushåll. Hur stora sociala resurser har då barn i ombildade familjer, dvs. där en ursprunglig förälder lever tillsammans med en ny partner? Av dem upp till och med nio år bor ungefär fem procent i sådana familjer, medan detta gäller för tio procent av 10–18-åringarna. I vissa avseenden tycks styvföräldrar inte bidra till sociala resurser – t.ex. säger en tredjedel av barnen att de inte kommer särskilt bra överens med sin styvförälder. Styvföräldrar utgör heller inte något starkt socialt stöd. Lite drygt 20 procent av styvfäderna utgör sådant stöd, men i de fall där barnet inte vänder sig till den ursprunglige fadern när de har problem, används sällan styvfadern som kompensation. Styvföräldrar bidrar dock till en breddning av det sociala nätverket och fungerar inte sällan som en social resurs – över 40 procent av styvfäderna hjälper enligt barnen själva till med läxorna.

Familjen är inte den enda sociala resursen. När det gäller läxläsning och socialt stöd är barn och ungdomar med stigande ålder alltmer beroende av vänner och skolkamrater. Den sociala miljön i skolan är grundläggande för hur barns liv gestaltar sig. En stor majoritet har någon nära vän i skolan och upplever att lärarna behandlar dem rättvist. Kränkande behandling, eller mobbning, är dock ett viktigt problem. Det är det inte därför att det drabbar en stor andel av de unga. Ungefär en till två procent av 10–18-åringarna är dagligen utsatt för någon av följande handlingar: att bli orättvist anklagad, visad ogillande, lämnad utanför, eller fysiskt angripen. Enligt våra beräkningar är nio procent utsatta för någon av dessa kränkningar varje vecka och fyra procent är veckovis utsatta för mer än en sådan typ av negativ social handling. Mobbning är ett viktigt problem för att det ingår i en allmänt problematisk situation för utsatta barn. De som är utsatta har en mörkare bild av framtiden, sämre psykisk hälsa, oftare låg status i klassen och få kamrater på fritiden, deltar mer sällan i gruppaktiviteter utanför skolan, och är oftare otrygga. De talar också i mindre utsträckning med jämnåriga och vuxna när de har problem. Det senare gäller även dem som mobbar andra barn, vilket torde bidra till att hålla problemet dolt för vuxenvärlden.

Barn och ungdomar som inte har goda sociala relationer till vänner och till föräldrar/styvföräldrar har ett lägre psykiskt välbefinnande och oftare psykosomatiska besvär. Psykosomatiska besvär är inte ovanliga bland barn och ungdomar. Det gäller också 10–12-åringar, alltså inte bara barn i puberteten. Nära var fjärde i åldern

10–18 år säger sig ha huvudvärk varje vecka, ungefär var tredje uppger sig ha sömnproblem, var femte har ont i magen och 42 procent säger att de känner sig stressade varje vecka. Flickor drabbas mer än pojkar av stress, huvudvärk och magont, och de säger sig också oftare vara ledsna eller nere.

När det gäller barns och ungdomars somatiska hälsa vet vi från tidigare studier att den överlag är mycket god. Vi har studerat hälsorelaterade vanor bland tonåringarna i Barn-LNU. Vi finner att oregelbundna matvanor inte är ovanliga bland flickor (15 procent äter inte lunch dagligen och dubbelt så många hoppar över frukosten någon gång i veckan) liksom rökning (17 procent av flickorna röker varje vecka). Det finns en svag tendens att pojkar dricker mer alkohol och från tidigare studier vet vi att de oftare uppvisar ett riskfyllt beteende (bl.a. är deras dödlighet i olyckor högre än flickors). När det gäller hälsorelaterade vanor är det oroväckande att barn från arbetarhem, barn som bor med ensamstående föräldrar samt barn till utrikesfödda generellt sett (men inte när det gäller alla typer av beteenden) tycks ha en mindre hälsobefrämjande livsstil. Detta kan leda till socialt bundna hälsoskillnader senare i livet.

De unga välfärd – sociala skillnader

Som framgått av resultatsammanfattningen ovan har vissa grupper av barn en mer problematisk levnadsnivå än andra. De två grupper som huvudsakligen framträder bland de grupper vi studerat systematiskt, är barn till ensamstående föräldrar och barn vars båda föräldrar är utrikesfödda. Gemensamt för dessa kategorier (som delvis överlappar) är att de har svag hushållsekonomi, sämre boende, mer problematisk närmiljö och därmed förknippade problem med otrygghet; och de uppvisar oftare negativa hälsorelaterade vanor. Barn till ensamstående har dessutom svagare sociala resurser och de tycker oftare än andra att takten i skolan är för hög. Det finns dock få tecken som tyder på att problem med kamratrelationer (t.ex. mobbning) eller med det psykiska välbefinnandet är vanligare i dessa båda grupper. Varför det finns en så samlad problembild för barn till utrikesfödda och ensamstående föräldrar kan vi inte uttala oss om med säkerhet. Det förefaller ändå rimligt att lyfta fram en möjlig källa, nämligen resursaxeln ekonomi-boende. Med svag eko-

nomi följer små möjligheter att välja boende och bostadsområde, vilket inverkar på upplevelsen av otrygghet.

En ojämlig fördelning av välfärden föreligger också mellan barn i olika sociala klasser. Vart tredje barn växer upp i arbetarhem där de ekonomiska resurserna är mindre än i tjänstemanna- och företagarehem, även om barnens egen ekonomi, som vi har mätt den, inte skiljer sig påtagligt. Barn vars föräldrar är arbetare bor mer sällan i villa och har (bl.a. därför) mindre bostadsutrymme. Vidare har de mindre skolrelaterade hemresurser – föräldrarna har t.ex. igenomsnitt lägre utbildning, mindre kulturellt kapital, och de läser mindre ofta läxor med barnen – och lägre utbildningsaspirationer. Vi finner inga skillnader i psykiskt välbefinnande mellan barn från olika samhällsklasser, men barn från arbetarhem uppvisar oftare negativa hälsorelaterade vanor.

En viktig aspekt för barn och ungdomar, liksom för vuxna, är kön. Våra resultat tyder på att pojkar och flickor i många avseenden har lika stora resurser. Den egna ekonomin skiljer sig t.ex. inte mellan könen. Pojkar och flickor har dock olika typer av materiella och andra tillgångar. De skiljer sig även inom andra områden. Flickor har lägre psykiskt välbefinnande, medan pojkar är mer utsatta för mobbing. Ohälsosamma mat- och tobaksvanor är vanligare bland flickor medan pojkar oftare dricker alkohol. Flickor gör mer hushållsarbete än pojkar, kanske inte i tid (där 10–18-åringar av båda könen inte gör mer än cirka en till två timmar i veckan), men när det gäller antalet göromål de deltar i. Flickor får också dra ett större lass när arbetsbördan i hushållet är stor, t.ex. i familjer där modern har långa förvärvsarbetstider. Barnens deltagande i hushållsarbetet kan vara viktigt för framtida könsskillnader, bl.a. är pojkarna mer positivt inställda till jämställdhet i hemmet när de själva gör mycket hushållsarbete eller när föräldrarna är noga med att de hjälper till hemma.

Könsaspekten gäller också barnens föräldrar. Generellt sett är mödrar en större social resurs för barnen. Jämfört med fäder bor de oftare med barnen (och när de inte gör det, träffar de dem oftare), mödrar läser oftare läxorna med barnen och utgör oftare ett socialt stöd. Mödrarna är dock i högre grad fysiskt och psykiskt utmattade vid hemkomsten från arbetet, men de är i mindre utsträckning borta från hemmet för förvärvsarbete.

Hushållets resurser och barnens

En intressant fråga är om resursojämligheter mellan hushåll slår igenom fullt ut bland barnen, eller om resurssvaga föräldrar kompenserar dem på olika sätt. Denna fråga är svår att analysera, men vi har några indikationer på att ett antagande om kompensation får stöd.

Barnens egen ekonomi verkar på det hela taget vara mindre ojämnt fördelad än föräldrarnas. Vi kan inte uttala oss med säkerhet i frågan, men det är möjligt att föräldrar även i ekonomiskt utsatta hushåll i det längsta håller barnen "skadeslösa" för sin svaga ekonomi – kanske med bistånd från barnens far- och morföräldrar, eller genom att de försakar sin egen konsumtion. Vidare tycks fler barn ha eget rum än vad som följer av en analys av hushållsstorlek och bostadsstorlek. Detta kan bero på att föräldrar (speciellt ensamstående) låter skolbarnen få ett eget rum medan de själva sover i vardagsrummet eller tillsammans med yngre barn. Vi noterade ovan att barn vars föräldrar har långa arbetstider inte i högre grad än andra upplever att föräldrarna har för lite tid för dem. Detta kan vara ett tecken på att föräldrar kompenserar barnen tidsmässigt genom att dra in på andra göromål eller egen tid. Slutligen är flyttningar ovanligare efter än före barnens skolstart, vilket delvis kan bero på att föräldrarna vill att deras barn skall ha en stabil näromgivning (delvis beror det säkert på att många flyttar just för att familjen växer).

Förändringar i barns och ungdomars välfärd under 1990-talet

Barn-LNU gjordes för första gången år 2000. Vi har därför inte kunnat använda den för att studera *förändringar* i barns och ungdomars välfärd. Genom att använda den information som finns om hushållet i intervjun med barnens föräldrar har vi dock kunnat utnyttja LNU:s tidigare omgångar (1968, 1974, 1981 och 1991) för att studera förändringen till år 2000 inom ett begränsat urval frågeställningar. Om vi koncentrerar oss på förändringar under 1990-talet, ett decennium när välfärden allmänt sett försvagades (SOU 2000:3), visar våra analyser följande: Den ekonomiska utsattheten ökade något för barn under 1990-talet (mätt som tillgång till kontanta medel) och andelen som bor i villa minskade något, liksom bostadsutrymmet. Det är dock inte fråga om anmärkningsvärda försvagningar, även om de kan vara kännbara för

dem som drabbas. Vi vet från andra studier att hushållsinkomsterna minskade från början av 1990-talet och fram till 1997 ungefär, och att många barn till bl.a. ensamstående föräldrar har levt i hushåll med mycket knappa ekonomiska resurser (se referenser i Kapitel 3).

Fler barn har erfarit att föräldrarna har separerat under 1990-talet och fler har levt med föräldrar som varit arbetslösa. Samtidigt har det blivit vanligare att mödrar arbetar heltid. Föräldrarnas arbetstider har blivit något mer flexibla och de har i ökande utsträckning kunnat lämna arbetet vid behov. Andra studier på levnadsnivåundersökningens data visar dock att en del arbetsvillkor förändrats till det sämre, exempelvis när det gäller stressfulla jobb (SOU 2001:53).

En viktig fråga för att bedöma betydelsen av ovan nämnda förändringar är i vilken grad de drabbar barnen. Som vi såg i förra avsnittet talar en del resultat för att föräldrarna agerar så att hushållets försämringar inte slår igenom fullt ut hos barnen. En sådan buffert har naturligtvis sina gränser, framför allt för barn i hushåll som lever med små marginaler – våra analyser visar att i extremt ekonomiskt utsatta hushåll är barnens egna ekonomiska resurser mindre än andra barns. Vi har inte haft möjligheten att i detta betänkande mer ingående studera vad arbetslösheten bland föräldrarna betyder för barns välfärd. Det tycks inte som föräldrarnas arbetslöshet har någon direkt betydelse för barns egna ekonomiska resurser eller skolframgångar. Barn i åldrarna 10–12 år med arbetslösa föräldrar rapporterar emellertid ett lägre psykiskt välbefinnande än andra barn. Inte i något av dessa fall kan vi dock uttala oss om indirekta eller långsiktiga effekter av arbetslöshet.

Vi måste understryka att inom flera områden som är av vitalt intresse för att bedöma utvecklingen över tid av barns välfärd (framför allt hälsa, skolgång och trygghet) har vi inte kunnat genomföra analyser på våra data och en genomgång av annan statistik och forskning har legat utanför ramen för detta betänkande.

Avslutning

Syftet med denna undersökning är att ge en allmän bild av de ungas välfärd, ett kunskapsunderlag för en diskussion om politiska åtgärder; syftet har alltså inte varit att föreslå sådana åtgärder. Vi har

kunnat peka på områden där barn erfar ofärd och vi har identifierat grupper där denna ofärd är utbredd. Att gå från dessa beskrivningar till *förklaringar* till varför problemen uppstår, eller varför de drabbas vissa grupper mer än andra, kräver utförligare analyser. Sådana borde företas bl.a. när det gäller sambanden mellan ofärd inom olika välfärdsområden. Ett viktigt syfte vore att finna någon eller några centrala dimensioner där resurserna har betydelse för välfärden även inom andra områden, och vilka framstår som möjliga att påverka med politiska medel. Det är troligt att ekonomiska resurser utgör en sådan dimension, dock inte nödvändigtvis den enda eller den viktigaste.

När det gäller frågan om politisk påverkbarhet, är vår teoretiska utgångspunkt att välfärd är förfogande över resurser inom områden som omfattas av politiska beslut. Uppenbarligen är politiken mer väsentlig inom vissa områden än andra. Därför måste medborgarna i den politiska diskussionen göra en avvägning mellan var politiska reformer "behövs" (var ofärden är störst) och med vilken sannolikhet de är verkningsfulla. Medan ekonomiska resurser är ett område där politiken traditionellt spelar en central roll, liksom för bl.a. boendemiljö och skola, är det svårare och kanske inte ens önskvärt att påverka sociala relationer via politiken. När vi i våra analyser finner att sociala resurser är viktiga för barns och ungdomars välfärd (deras psykiska välbefinnande och skolgång t.ex.), är det viktigt att inte därav dra slutsatsen att det bästa sättet att motverka sådana problem är att söka politiska medel för att direkt öka deras sociala resurser. Politiska åtgärder kan dock påverka *förutsättningarna* för barn att kunna tillägna sig sociala resurser. En indikation på detta är att vi finner att ekonomiska resurser har ett positivt samband med sociala resurser.

Avslutningsvis kan man fråga sig hur vi bäst når kunskap om och förståelse av barns och ungdomars välfärd. Vi menar att intervjuundersökningar av Barn-LNU:s typ, med ett riksrepresentativt urval och ett brett innehåll, är nödvändiga men inte tillräckliga för detta. I många fall behövs specialstudier, bl.a. när det gäller sjukdomar. För att finna mer grundläggande mekanismer bakom barns ofärd kan också andra metoder vara nödvändiga, t.ex. direkt observation. Andra metoder kan också krävas för att studera välfärden bland barn under tio år. Vår intervjuundersökning av 10–18-åringar skulle vinna i kraft om den kunde göras löpande och om vi kunde följa upp deltagarna genom åren. Upprepade undersökningar ger möjlighet att studera förändring över tid. Att följa upp de barn som

intervjuats skulle också göra det möjligt att studera hur barns levnadsvillkor utvecklas under uppväxten, hur villkoren under barn- och ungdomsåren påverkar livschanserna som vuxen samt att förklara varför problem uppstår eller drabbar vissa barn och ungdomar i högre grad än andra.

1 Att studera de yngres välfärd: en inledande beskrivning av levnadsnivåperspektivet och Barn-LNU

*Jan O. Jonsson, Viveca Östberg och Sara Brolin
Låftman*

1.1 Inledning

De flesta instämmer i att de yngres välfärd är en viktig fråga. Barn väljer inte omständigheterna runt sin uppväxt. Skydd för och omsorg om barn som råkar illa ut eller som lever i resurssvaga miljöer är därför en allmän angelägenhet och det är få områden kring vilka den politiska uppslutningen är så bred. Men när svenskarnas välfärd diskuteras eller beskrivs riktas ofta fokus mot den vuxna befolkningen. Om barnen finns med hamnar de normalt sett under rubriken "barnfamiljer" eller "ensamföräldrar", vilket innebär att deras välfärd endast beskrivs som inordnad under deras föräldrars eller som en del av hushållets levnadsvillkor. Uppväxtens villkor behandlas också ibland som om de bara vore intressanta om de har konsekvenser i vuxenlivet. I den mån barnens levnadsvillkor lyfts fram kommer informationen därutöver sällan från dem själva, vilket gör att de inte får ge egen röst åt sina förhållanden. En generell beskrivning av de yngres välfärd, där uppgifterna kommer direkt från dem själva, är därför både befogad och viktig. Barns medverkan kan också ses som ett sätt för dem att delta i den politiska processen genom att ge underlag för en förståelse för sina levnadsförhållanden och en grund för politiska krav – liksom kanske för politiska beslut. En sådan beskrivning lyfter fram perspektivet att barns och ungdomars välfärd är "här och nu", och inte bara utgör en förberedelse till livet som vuxen. I den studie vi rapporterar från i detta betänkande – Barn-LNU, som gjorts inom ramen för Levnadsnivåundersökningen (LNU) år 2000 – har barnen själva intervjuats om sina levnadsvillkor. Den uppläggnings kombinerar vi med det övergripande perspektivet att det mest fruktbara sättet

att studera välfärd är i termer av individens förfogande över resurser.

I detta introduktionskapitel kommer vi först att, i relation till tidigare forskning och existerande statistik om barn och ungdomar, lyfta fram Barn-LNU:s styrka och egenskaper. Därefter argumenterar vi mer ingående för fördelarna med att de yngres välfärd definieras i termer av deras levnadsnivå, dvs. i form av resurser eller handlingsutrymme. Vi utvecklar också tanken på att barns och ungdomars deltagande i undersökningar av Barn-LNU:s typ bidrar till en mer allmängiltig bild av deras villkor. Den blir i bästa fall viktig för förståelsen för de ungas levnadsvillkor och för formerandet av åsikter och krav inom politiken. Därmed kommer barns deltagande också att vara ett led i barns rätt att göra sin röst hörd (enligt FN:s Barnkonvention, Artikel 12).

Eftersom Barn-LNU är en helt ny typ av studie i Sverige ägnar vi ett ganska stort utrymme i detta kapitel åt att beskriva undersökningens uppläggning och genomförande samt urval, bortfall och liknande frågor. Denna del är inte nödvändig att läsa för att tillgodogöra sig innehållet i övriga kapitel. Det därpå följande avsnittet behandlar rapportens uppläggning och är av mer allmänt intresse. Kapitlet avslutas med en sammanfattning.

1.2 Luckor i tidigare forskning och statistik om de yngre

Vikten av forskning ur ett barnperspektiv har ofta slagits fast (bl.a. Rädna Barnen 1999; BO 2000; SOU 2000:3; UD 2001). Samtidigt har det såväl i tidigare forskning som i den offentliga statistiken ofta noterats att det finns brister i vår kunskap om barns och ungdomars välfärd (t.ex. SCB 1985; BO och SCB 1998; SOU 1998:31). En genomgång av litteraturen om barns villkor visar dock en rikedom av studier där barn och ungdomar själva har besvarat frågor om sina liv. Skolstudier på stora urval har gjorts inom det s.k. IS- och senare UGU-projektet, med början med födelsekohorten 1943. Redan i 1968 års Levnadsnivåundersökning gjordes intervjuer med ett riksrepresentativt urval av den svenska befolkningen, där ungdomar från 15 års ålder ingick. Sådana studier har sedan gjorts årligen sedan 1975, inom ramen för Statistiska centralbyråns (SCB) s.k. ULF-undersökningar. Centralförbundet för alkohol- och narkotikaupplysning (CAN) började sina årliga studier av nionde-

klassares livsstil m.m. år 1971. Dessutom har viktiga specialstudier om exempelvis barns hälsa, utbildning och mobbning gjorts. År 1982 genomförde Barnombudsmannen (BO) och SCB en brett upplagd studie bland tioåringar. Ett flertal studier av barn och/eller ungdomar av hög kvalitet med lokala urval har gjorts, t.ex. i det s.k. IDA-projektet i Örebro och Metropolit i Stockholm. Vidare har många studier med små urval inriktat sig på yngre. En hel del statistik över barn och ungdomar går också att härleda från studier av föräldrar, fr.a. när det gäller hushållsinformation. Den officiella statistiken, trots att den inte baseras på direkt information från barn, innehåller många relevanta uppgifter om de yngre (se fr.a. SCB 2000, som refereras utförligt i Kap. 2).

Hur kan man då tala om brister när det gäller studier av de yngre? Om vi skall karakterisera studier med stora urval – där man kan göra anspråk på att uttala sig om en större grupp i befolkningen – kan man säga att det finns åtminstone fyra viktiga aspekter. Dessa är representativitet, uppgiftslämnare, ålderstäckning, samt innehållsbredd, dvs. om studien är av generell natur eller en specialstudie av ett specifikt problem. Ofta måste man i designen av en studie välja väg när det gäller dessa aspekter. Vissa specialstudier är exempelvis inriktade på problem som är mest förekommande i en begränsad åldersgrupp. Den kombination av de fyra aspekterna som framför allt saknas i svensk forskning om unga, är studier med riksrepresentativa urval, där barnen och i förekommande fall föräldrarna är uppgiftslämnare, som täcker ett stort åldersspann och som har en generell, innehållsbred uppläggning.

I det projekt som vi nu rapporterar de första resultaten från – Barn-LNU – har vi försökt att fylla den luckan i forskningen och statistiken om barn och ungdomar. Vår utgångspunkt, som beskrivs mer i detalj nedan, har varit att barnen själva skall vara informanter där det är rimligt att tro att de vet bäst och att föräldrarna skall vara det i frågor som de är bättre ämnade att svara på (t.ex. när det gäller föräldrarnas yrkesposition och hushållets ekonomi).

För att erhålla representativitet och ett brett innehåll har vi kopplat undersökningen till den nyligen genomförda Levnadsnivåundersökningen (LNU2000) (för en utförlig beskrivning av detta datamaterial, se LNU:s hemsida, <http://www.sofi.su.se/LNU2000/>, jfr också Fritzell, Gähler och Lundberg 2001). LNU är en stor urvalsundersökning som genomförts åren 1968, 1974, 1981, 1991 och nu alltså senast år 2000. Den vänder sig till ett riksrepresentativt urval av den vuxna svenska befolkningen (fr.o.m. år 1991

18–75 år). Ett syfte med LNU är att ge en heltäckande bild av de vuxnas levnadsförhållanden genom personliga intervjuer. Frågor ställs bl.a. om deras boende, utbildning, yrke, sysselsättning och arbetsförhållanden, hälsa, politiska resurser, ekonomi, fritidssysselsättning och familjeförhållanden. LNU drivs av en forskargrupp vid Institutet för social forskning, Stockholms universitet, och fältarbetet har utförts av Statistiska centralbyrån.

Vår strategi, i korthet, var att intervjua eventuella barn till de vuxna intervjupersonerna i LNU2000, i praktiken dem i åldrarna 10–18 år som fortfarande bodde hemma. Intervjuerna, som tog ungefär en halvtimme, gjordes parallellt med vuxenintervjun. Det kunde ske genom att frågorna ställdes via bandspelare (s.k. Walkman eller freestyle), medan svaren noterades i ett svarshäfte. Detta förfaringssätt löste två akuta problem, nämligen det om kostnaderna för barnintervjuerna och det om konfidentialitet. Eftersom intervjuerna med barnen kunde göras samtidigt som en professionell intervjuare ändå befann sig i hushållet genererade barnintervjuerna endast en begränsad merkostnad. Konfidentialiteten för barnet maximerades genom att barnen fyllde i ett svarshäfte själva, utan föräldrarnas närvaro. Vidare innehåller det ifyllda formuläret inte frågorna (som bara barnet kan höra i hörlurarna) utan enbart svarsalternativen och det går därför knappast att urskilja kombinationen frågor-svar. Svarshäftet lades också ned i ett svarskuvert direkt efter intervjun och överlämnades till SCB:s intervjuare.

Kopplingen mellan Barn-LNU och föräldrintervjun har också andra fördelar. Den främsta är förstas att vi får direkt information av föräldrarna om hushållets och föräldrarnas förhållanden, t.ex. utbildning, samhällsklass och ekonomi. En annan fördel är att vi kunde fråga föräldrarna om vissa centrala aspekter av varje barns levnadsförhållanden och därmed vinna i såväl innehållsbredd som i åldersbredd (vi har även ställt frågor till föräldrarna om de yngre barnen, 0–9-åringarna, i detta avsnitt). En annan fördel är att vi i våra analyser kan utnyttja det faktum att LNU är en s.k. panelundersökning (deltagarna intervjuas vid flera tillfällen) – därmed har vi för en stor andel av deltagarna i Barn-LNU också uppgifter om hushållet (ekonomi, familj m.m.) år 1991, då barnen var mellan ett och nio år gamla.

För att ytterligare bredda undersökningen fick i de fall den vuxne intervjupersonen hade en make/maka/sambo denne en postenkät att fylla i. I de fall detta har gjorts har vi information om bägge föräldrarna. För deltagarna i Barn-LNU innebär det att av de

barn mellan 10–18 år som vid bokningstillfället bodde med två föräldrar (oavsett om dessa var biologiska eller inte), har vi uppgifter från båda föräldrarna i 87,5 procent av fallen (se Tabell 1:A1 i Appendix till detta kapitel). Detta ger oss goda möjligheter att analysera sambanden mellan föräldrarnas och barnens levnadsvillkor.

Vår uppfattning är att försöket med barnintervjuer blev en stor framgång. Vi nådde en stor andel av alla hemmaboende barn (drygt 85 procent) och formulären är mycket väl, oftast minutiöst, ifyllda. Det finns nästan inget internbortfall och kvaliteten på svaren är hög.

1.3 Att studera barns och ungdomars välfärd – inledande överväganden

1.3.1 Barn är här och nu, så också deras levnadsnivå

Barns förhållanden utvärderas ofta i relation till vilka långsiktiga konsekvenser de har, t.ex. för uppnådd utbildning, hälsostatus som vuxna osv. (jfr kritiken i Alanen 1992; Qvortrup 1994; Näsman 1995; Östberg 1994; 1996). Barndomen och ungdomen ses ibland som ett tillfälligt och övergående tillstånd, men de villkor som råder under den tiden har förstås ett värde i sig. En barndom präglad av goda levnadsförhållanden är en god sak under den tid den varar och har betydande värden helt utöver de eventuella positiva psykologiska, utbildningsmässiga eller fysiologiska konsekvenser den kan ha senare i livet. Problem som barn och ungdomar erfar är på motsvarande sätt ett utslag av dåliga levnadsförhållanden även om de inte ger bestående nedsättningar av levnadsnivån – precis som för vuxna, för övrigt. Det finns inga etiskt hållbara argument för att barns problem skulle vara mindre viktiga för att de eventuellt växer ifrån dem.

1.3.2 Fokus på handlingsutrymme

Det finns flera traditioner inom vilka barn och ungdomar studeras. Vissa är inriktade på deras avvikande beteende och olika störningar. En annan forskningstradition har ett utvecklingsperspektiv, och studerar framför allt vilka omständigheter som påverkar utvecklingen under barndomen. I åter andra studier betraktas barn främst

som bärare av behov. Vår utgångspunkt är dock en annan: vi fokuserar på barns och ungdomars handlingsutrymme, deras resurser. Det lyfter fram synen på dem som subjekt, handlande och tänkande, och går väl i linje med idén att deras välfärd är här och nu.

Att se individers levnadsnivå i termer av resurser är en teoretisk utgångspunkt som bl.a. finns hos den engelske socialpolitiska forskaren Richard Titmuss (1962). Med Titmuss idéer som inspiration formulerade Sten Johansson (1970; 1979) den bärande tanken bakom de svenska levnadsnivåundersökningarna. Johansson definierade "levnadsnivå" som "individers förfogande över resurser i pengar, ägodelar, kunskaper, psykisk och fysisk energi, sociala relationer, säkerhet m.m. med vilkas hjälp individen kan kontrollera och medvetet styra sina livsvillkor" (1970:25). Man kan lägga till att resurserna måste betraktas inom givna arenor, t.ex. är utbildning som resurs beroende av arbetsmarknadens funktionssätt (t.ex. Erikson och Åberg 1984).

Just att fokusera på resurser/handlingsutrymme istället för behovstillfredsställelse (jfr Allardt 1975) utgör en rågång i den teoretiska diskussionen om människors välfärd (jfr Erikson och Uusitalo 1987; Tählin 1990). En central skillnad är att resursperspektivet betonar människors *möjligheter* att handla och inte *resultatet* av hennes handlande, dvs. i vilken grad hennes behov är tillfredsställda. Att ha goda ekonomiska villkor är att ha hög levnadsnivå även om pengarna inte leder till självförverkligande, att ha en modern och rymlig bostad är en resurs även om man inte är nöjd med den. Utifrån resursansatsen kommer människors anspråksnivå inte att påverka hur vi bedömer deras levnadsnivå. Den alternativa ansatsen, att fråga hur (miss)nöjda människor är, lider av problemet att människors objektiva levnadsförhållanden styr, "justerar", deras anspråksnivå – risken är då att man med sådana mått registrerar "den fattiges fördragsamhet liksom den rikets missnöje" (Johansson 1979:51).

En viktig aspekt av det resursperspektiv som Johansson anlade är att levnadsnivån är flerdimensionell och att den inte kan (och inte bör) summeras i något enskilt mått, exempelvis pengar. Detta minskar slagkraften i levnadsnivåforskningen genom att bilden av välfärden blir komplex. Det finns inget sätt att avgöra om en enskild individs levnadsnivå förändras över tid om t.ex. hälsan försämras men ekonomin förbättras. På motsvarande sätt kan vi inte heller alltid uttala oss om välfärden i landet ökar eller minskar. Detta är uppenbarligen ett dilemma för välfärdsforskningen efter-

som den marginaliseras i den offentliga debatten, där produktivitetstillväxten, bruttonationalprodukten eller budgetunderskottet blir magiska sammanfattande mått på välfärden (trots att dessa rimligen är obegripliga för de flesta). Samtidigt är det faktiskt orimligt att i en situation där t.ex. folkhälsan försämras och inkomsterna förbättras uttala sig om sammanvägd utveckling. En poäng med att i diskussionen om välfärd utgå från individers levnadsnivå är att vi kan uttala oss om välfärdens fördelning. De flesta skulle bedöma en genomsnittlig ökning av välfärden olika om den skedde genom en generell förbättring eller om den berodde på att de som hade det bäst ställt fick det mycket bättre medan folkflertalet inte fick det.

Även om definitionen av levnadsnivå har en god teoretisk förankring måste man när det gäller vilka typer av resurser som är relevanta förlita sig till allmänna resonemang. Johansson gick igenom listor över centrala levnadsförhållanden som ställts upp i olika sammanhang, bl.a. av en expertgrupp för Förenta Nationerna. Hans slutsats (Johansson 1979:54ff) var att listor av detta slag var påfallande lika, t.ex. tycks hälsa, sysselsättning och utbildning alltid finnas med. Den komponentindelning som Johansson gjorde innehöll nio dimensioner vilka var ämnade att fänga individers levnadsnivå. Denna indelning reviderades så småningom – vilket illustrerar att det inte finns någon "komponentrymd" som äger slutlig giltighet – och innehåller nu de dimensioner som visas i Tabell 1:1. I intervjuundersökningen operationaliseras de olika dimensionerna i flera steg, först till delområden, sedan ned till frågebatterier och enskilda frågor. I Tabell 1:1 exemplifieras delområden.

Tabell 1:1. Levnadsnivåns dimensioner för vuxna samt övergripande operationaliseringar

Levnadsnivåns dimensioner	Operationaliseringar (ej fullständig lista)
Hälsa och tillgång till vård	Somatiska sjukdomar, psykiskt välbefinnande, tandstatus, funktionsnedsättning, erhallen vård
Sysselsättning och arbetsförhållanden	Förvärvsarbete, fysisk och psykosocial arbetsmiljö
Ekonomiska resurser	Inkomst, förmögenhet, kontantmarginal, ägodelar
Kunskaper och utbildningsmöjligheter	Högsta avslutade utbildning, yrkesutbildning, vuxenstudier
Familj och social förankring	Familjeförhållanden, hushållssammansättning, sociala relationer, socialt stöd
Bostad och närservice	Bostadens utrymmesstandard, utrustningsstandard, besittningsform
Säkerhet till liv och egendom	Trygghet, utsatthet för våld, hot och stöld
Rekreation och kultur	Fritidsvanor, semester, organisationsaktiviteter
Politiska resurser	Opinionsbildande aktiviteter, politiskt och fackligt medlemskap och deltagande, röstning, överklagande av myndighetsbeslut

Uppenbarligen finns det fler typer av resurser som är centrala för människors handlingsutrymme än dem som visas i Tabell 1:1. Definitionen som den praktiseras enligt denna lista bygger på ett urval av resurser som framför allt omfattas av politiska beslut – därför finns exempelvis inte begåvning och klimat med som resurser.

I linje med den grundläggande definitionen av levnadsnivå i termer av resurser, och inte behov, har operationaliseringen av de delområden som visas i Tabell 1:1 gjorts med hjälp av (så långt möjligt) objektiva, beskrivande indikatorer snarare än subjektiva, värderande. Vi har t.ex. inte frågat människor hur tillfredsställda de är med sitt bostadsutrymme, utan istället om bostadens storlek och

antalet personer i hushållet och utifrån dessa uppgifter har vi sökt identifiera trångboddhet.

1.3.3 Hur skall vi definiera barns levnadsnivå?

När vi nu skall fanga barns levnadsnivå måste en inledande fråga vara om vi kan tala om handlingsutrymme för barn på samma sätt som för vuxna? Kan vi applicera ett resursperspektiv och den indelning i levnadsnivåns dimensioner som visas i Tabell 1:1? Generellt sett är barns villkor starkt kopplade till vuxna, framför allt föräldrarna. Föräldrarnas resurser är ofta barnens resurser (t.ex. boende och gemensamma hushållsresurser som sommarstuga, bil och hushållsmaskiner), men föräldrarna kan också fördela resurser till barnen (t.ex. pengar). Skolbarns handlingsutrymme är också starkt kringskuret av att de lyder under en plikttag upp till 16 års ålder. Vuxenvärlden sätter därför ganska tydliga gränser för vilka resurser barn har. Man kanske t.o.m. kan säga att ett typiskt levnadsvillkor för barn är just ett kringskuret handlingsutrymme, och att ett viktigt element i vuxenblivandet är att frigöra sig från denna restriktion.

Att barns handlingsutrymme är begränsat på ett annat och kraftigare sätt än vuxnas kan dock, enligt vårt sätt att se, inte vara ett argument för att definitionen av levnadsnivå i termer av resurser inte är giltig. Man kan förstås hävda att yngre människor har ett kringskuret handlingsutrymme, men att de tjänar på detta i det långa loppet (genom att t.ex. få en god uppfostran och utbildning). Det är också orimligt att en, säg, tioåring skall styra sitt liv alldeles själv, och en hel del beslut som vuxna fattar vore direkt olämpligt att lägga på en tioåring – t.ex. beslut om ekonomiska investeringar. I många fall är det önskvärt att barn skall styra sina liv *tillsammans* med sina föräldrar och barn bör i vissa fall vara skyddade från ett för stort ansvar över sina liv. Det hindrar dock inte att barn är betjänta av resurser och att målet måste vara att de får utöva så stor kontroll över sina liv som möjligt. Vad är då möjligt? Ett sätt att angripa den frågan är att föra samma resonemang som FN gör i barnkonventionens stadgande om barns rätt att uttrycka åsikter, nämligen att det skall ske ”i relation till barnets ålder och mognad” (se Artikel 12, jfr diskussionen i nästa avsnitt). Att avgöra hur en sådan gradvis ökning av det rimliga handlingsutrymmet skall se ut är dock omöjligt genom någon teori. Precis som när det gäller

vilken typ av resurser som skall ingå i en definition av levnadsnivån för vuxna måste vi fylla detta med ett praktiskt innehåll. Här får vi acceptera att det inte finns någon slutgiltig sanning. Vad vi kan åstadkomma är mer eller mindre fruktbara försök till praktiska definitioner (operationaliseringar). Sålunda har vi i konstruktionen av våra frågor fattat många beslut om vilka resurser som vi anser skall tillmätas värde för barn och ungdomar i de åldrar vi studerar.

Sammanfattningsvis finner vi det fruktbart att se barns levnadsnivå i termer av resurser. Vilka resurser är då centrala för de unga? Vi ser inte någon anledning att mer än marginellt förändra den indelning i levnadsnivåns dimensioner som redovisades i Tabell 1:1. Anledningen är att de centrala områden som identifierades för vuxna också är centrala för barn och ungdomar. Det som skiljer dem från vuxna är inte vilken typ av resurser som är viktiga utan de arenor där resurserna ianspråkats. Eftersom de yngre i hög grad är bundna till skolmiljön blir just skolan central för dem. Den dimension av levnadsnivån som för vuxna utgörs av arbetsförhållanden kommer för barn att röra sig om miljön på daghem, fritidshem och i skolan. Utbildning, som för vuxna är en resurs som främst används på arbetsmarknaden, kommer för barn att fokuseras på de möjligheter till god undervisning och goda förutsättningar för lärande som skolan ger. Barns politiska resurser, slutligen, är för dem vi studerar inte som för vuxna avhängiga röstning och fackligt deltagande, utan blir inriktade på möjligheter att i andra former påverka beslut som gäller dem – sådana som fattas i familjen, i skolan, i närområdet, eller i samhället. Här är det också rimligt att inflytandet sträcks ut allteftersom barnen blir äldre och mognare.

I Tabell 1:2 visas vilka operationaliseringar som svarar mot den teoretiska indelningen i dimensioner. Dessa har också använts vid konstruktionen av frågeformuläret (som visas i Appendix, sist i betänkandet). Alla dimensioner har vi dock inte kunnat täcka in, dels på grund av utrymmesbrist, dels därför att vi vid tidpunkten för formulärkonstruktionen inte kunnat finna valida indikatorer som kunde användas för ett brett åldersspann. Dimensioner som inte täcks in är politiska resurser och tillgång till vård.

Tabell 1:2. Levnadsnivåns dimensioner för barn och ungdomar samt övergripande operationaliseringar

Levnadsnivåns dimensioner	Operationaliseringar (ej fullständig lista)
Hälsa och tillgång till vård	Fysisk och psykisk hälsa, tillgång till vård
Sysselsättning och skolmiljö	Fysisk och psykosocial miljö i skola, daghem, fritidshem; hushållsarbete; förvärvsarbete
Ekonomiska resurser	Familjens och barnets ekonomi, kontantmarginal, ägodelar
Kunskaper och utbildningsmöjligheter	Möjlighet till undervisning av hög kvalitet
Familj och social förankring	Familjeförhållanden, hushållssammansättning, sociala relationer, socialt stöd
Bostad och närmiljö	Bostadens utrymmesstandard, eget rum, utrustningsstandard, trafik- och lekmiljö, kommunikationer
Trygghet och säkerhet	Trygghet, utsatthet för våld, hot och stöld
Rekreation och kultur	Fritidsvanor, semester, organisationsaktiviteter
Politiska resurser	Möjligheter att påverka i hem, skola, närområde och samhälle

I Levnadsnivåundersökningens strategi ligger att den bild över befolkningens levnadsnivå som ges skall vara policyrelevant, dvs. den skall främst vara inriktad på att kunna identifiera problem inom olika områden som regleras av kollektiva åtaganden (Johansson 1979). Det är sådana problem som sedan skall kunna diskuteras och åtgärdas politiskt. Tidigare studier ger vid handen att barns problem kan vara annorlunda än vuxnas (precis som äldres kan skilja sig från medelålders). I en stor norsk studie visar Raundalen och Raundalen (1979) att barns rädsla spelar en stor roll i deras vardag: speciellt yngre skolbarn är rädda för många saker, som äldre barn, hundar, bilar o.s.v. Barns mer begränsade rörelseområde gör det troligt att karakteristika hos näromgivningen (t.ex. service, trygghet, sociala relationer) är viktigare än för vuxna.

Yngres bättre fysiologi, jämfört med äldre, gör att somatiska sjukdomar inte är lika vanliga, men speciellt i puberteten kan sociala relationer till jämnåriga kanske vara viktigare än för vuxna. Allt detta är dock frågor som bör vara föremål för empiriska studier.

Vilka problem som är ofta förekommande för yngre påverkar dock inte vår syn på vilka resurser som är viktiga för dem – att bestämma levnadsnivåns dimensioner är en teoretisk fråga som inte avgörs av de empiriska utfallen för olika befolknings- eller åldersgrupper. En implikation, däremot, är att vi lägger mer eller mindre vikt vid olika dimensioner i utformningen av vår intervjuundersökning. Exempelvis har vi varit utförliga i vår operationalisering av sociala relationer för barn och ungdomar, liksom avseende utsatthet för negativa sociala handlingar.

1.3.4 Ungas deltagande i den demokratiska processen

Levnadsnivåundersökningarna skulle, enligt Johansson (1979), fylla en lucka i teorin om demokratin, nämligen hur medborgarna skall hålla sig korrekt informerade om "hur det är" (medan frågorna "hur det borde vara" och "vad som bör göras för att uppnå detta" är politiska frågor). Genom att medborgarna själva berättar om sitt eget liv bidrar de till bilden av välfärdens nivå och fördelning i landet och lägger, enligt denna idealtyp, grunden till att politiska beslut baserar sig på en "objektiv" bild av verkligheten.

I teorier om den demokratiska beslutsprocessen är barn och ungdomar märkligt frånvarande, trots att FN:s konvention om barns rättigheter stadgar långtgående ansvar för medlemsländerna vad gäller barns medinflytande. Barnkonventionen är det första barnrättsdokument som fokuserar barn som aktörer (Bartley 1998). Konventionen bygger på fyra grundläggande principer:

- Barnets bästa ska komma i främsta rummet och beaktas vid alla beslut.
- Alla barn har lika rättigheter. Ingen får diskrimineras.
- Barnet har rätt till liv och utveckling.
- Barnet har rätt att uttrycka sin åsikt och få den respekterad.

Dessa fyra principer utgör delar av en och samma helhet, och de understödjer varandra. Principen om barnets bästa är överordnad de andra. Denna princip är dock inte alltid enkel att tolka; för att

identifiera barnets bästa i varje enskild situation krävs att barnet själv får uttrycka sig.

En av barnkonventionens fyra grundprinciper, barnets rätt att göra sin röst hörd, uttrycks framför allt i konventionens artikel 12. Att barnet ska få delge sina synpunkter *i frågor som berör det* innebär att man inte bara ska lyssna på barn i "privata" angelägenheter utan också i mer övergripande samhällsfrågor. Alla områden som inbegriper välfärd ingår här; till exempel ska barn tillfrågas om sin sociala och fysiska skolmiljö och boendemiljö. Detta är en skyldighet Sverige åtog sig genom att ratificera barnkonventionen. Och enligt artikel 12 räcker det inte med att barn ska få uttrycka sina åsikter, utan dessa åsikter skall också tillmätas betydelse.

Artikel 12

1. Konventionsstaterna skall tillförsäkra det barn som är i stånd att bilda egna åsikter rätten att uttrycka dessa i alla frågor som berör barnet, varvid barnets åsikter skall tillmätas betydelse i förhållande till barns ålder och mognad.
2. För detta ändamål skall barnet särskilt beredas möjlighet att höras, antingen direkt eller genom företrädare eller ett lämpligt organ.

Att barn ska höras i frågor som berör dem innebär alltså att de bör få uttrycka sig om sina levnadsförhållanden i stort. De har rätt att medverka vid sådana avgöranden som rör deras situation och omgivning, allt efter ålder och mognad. De behöver dock vuxnas stöd för att kunna utveckla denna förmåga och för att få kunskap om vilka alternativ som finns.

I Sverige idag är det få beslutsfattare som systematiskt tar till vara barns och ungdomars tankar och idéer. Inte ens när frågorna direkt berör barnen är så fallet. Detta innebär att de ungas perspektiv och kunskaper går förlorade i de flesta samhällsbeslut (BO 2000), något som också kan leda till minskat förtroende för den demokratiska processen. Ett ökat deltagande för barn och ungdomar skulle innebära att de fick större självkänsla samt ett ökat ansvarstagande och samhällsengagemang, vilket på sikt är positivt för en demokrati.

Hur kan man då implementera artikel 12 och garantera att unga har en röst? Det finns naturligtvis inte bara ett sätt på vilket man

kan och bör konkretisera artikeln, och texten är öppen för tolkning. I konventionen finns heller inga indikationer på hur man ska omsätta barns rätt till deltagande till praktik, det lämnas öppet till staterna som ratificerat konventionen. Undersökningar av Barn-LNU:s typ skulle, menar vi, kunna vara ett möjligt sätt att implementera artikel 12. Åtminstone som en beskrivning av barns och ungdomars levnadsförhållanden uppfyller den krav på relevans och representativitet. Däremot innehåller vår undersökning inga möjligheter för deltagarna att formulera egna krav eller åsikter om hur det *bör* vara. Detta bör dock, för att följa Johansson (1979), göras i en politisk process.

Hart (1992) urskiljer olika typer av barns deltagande genom en modell som han kallar för deltagandestegen – ”ladder of participation”.¹ Denna är uppdelad på åtta nivåer där de lägsta representerar ”sämsta” möjliga deltagande, och det översta steget det ”bästa”. De tre lägsta nivåerna utgör inte ens något reellt deltagande, utan innebär att barn visas upp som objekt där de av vuxna ombetts uttrycka vissa åsikter utan att någon bryr sig om att lyssna på vad barnen egentligen tycker. Steg fyra och fem innebär däremot ett reellt deltagande, men där frågan är initierad och drivs av vuxna – det som utmärker steg fem är att barnen är konsulterade. På det sjätte steget tar vuxna initiativ till att driva en fråga men arbetet utvecklas gemensamt av barn och vuxna. Det sjunde steget karakteriseras av att barn både initierar och driver en fråga. Slutligen, högst upp på deltagandestegen finner vi den enligt Hart mest önskvärda formen av deltagande, där barn och vuxna tillsammans utvecklar frågor som initierats av barn.

Barn-LNU skulle vi placera på det fjärde eller femte steget. Undersökningen utgör inte en ”perfekt” form av deltagande, i och med att det var vi vuxna forskare som bad barnen att svara på frågor om sina levnadsvillkor, frågor som vi också hade formulerat (men som diskuterades med barn i våra provintervjuer). En undersökning av Barn-LNU:s karaktär fyller dock de krav man kan ställa när det gäller barnens möjligheter att själva ge en bild av sin situation. Därmed kan den användas, såväl av vuxna som av unga, för att formulera krav och politiska önskemål om barns och ungdomars villkor. Dessutom finns potentialen för att resultaten

¹ Han har hämtat konceptet från den amerikanska samhällsplaneraren Sherry Arnstein, som 1969 presenterade en modell för olika grader/typer av medborgares samhälleliga deltagande i USA som hon kallade just ”ladder of citizen participation”. Harts steg är en modifiering av denna.

från undersökningen kan ge ett underlag för en bedömning av barns levnadsvillkor som också kan utvärderas mot barnkonventionen – exempelvis vad gäller utvecklingen av barns hälsa, ekonomi och utsatthet för mobbing.²

Deltagarna kan ställa två krav på resultaten av sitt uppgiftslämnande. Det ena är att beskrivningen som grundar sig på deras uppgifter, direkt eller indirekt, går in i den politiska processen – detta måste i osedvanligt hög grad anses tillfredsställt i och med detta betänkande. Det andra kravet är att den bild av de ungas levnadsnivå som deras medverkan har lett till på ett eller annat sätt återförs till dem själva. Detta kan t.ex. ske via massmedia eller genom populärvetenskaplig framställning.

1.3.5 Åldersavgränsningen i Barn-LNU

Vilken levnadsnivå människor har är viktigt oavsett ålder. Att studera barns och ungdomars villkor innebär därför en strävan att ta med alla, från de nyfödda upp till någon slags "vuxengräns". Den övre åldersgränsen kan dras på flera ställen, men för oss har valet fallit på 18 år eftersom man därefter ingår som vuxen i Levnadsnivåundersökningen (LNU2000) – detta gör så att säga att vi totalt sett kan studera levnadsförhållandena för alla åldersgrupper.³ Att 18 år också är myndighetsålder är ett annat argument för vår indelning, liksom att detta är åldersgränsen för att vara definierad som "barn" enligt FN:s barnkonvention. Varje åldersavgränsning mellan ungdomar och vuxna är dock med nödvändighet godtycklig liksom den är kulturellt och historiskt betingad.

Att dra den undre åldersgränsen så att alla barn kommer med var naturligt. Men den centrala, och betydligt svårare, frågan är vid vilken ålder man kan intervjua barnen själva med bibehållen säkerhet i svaren – och med vilka metoder? Det är intressant att notera att när SCB år 1985 utredde frågan om löpande statistik om barn och ungdomar (SCB 1985) drog man slutsatsen att det fanns stora

² Staterna som ratificerat barnkonventionen, liksom oberoende organisationer som t.ex. Rädda Barnen, rapporterar regelbundet om barns villkor och uppföljandet av barnkonventionen till FN:s kommitté för barnets rättigheter. I kommentaren till Sveriges senaste rapport konstaterar kommittén bl.a. att den fokuserar för mycket på beskrivningar av lagstiftningsåtgärder medan den innehåller en begränsad mängd statistik och annan information om hur barn faktiskt har det (FN, DRC/C/15/Add. 101, 10 May 1999, Sweden).

³ Huvudundersökningen inkluderar vuxna upp till 75 års ålder, men de som fallit för denna åldersgräns och tidigare deltagit i en Levnadsnivåundersökning skall följas upp i den s.k. Äldre-LNU (Lundberg och Thorslund 1996).

problem med att använda dessa åldersgrupper som informanter och att direkta intervjuer kanske kunde göras "i förenklad form" med barn på mellanstadiet (dvs. från 10–12 års ålder). En samlad bedömning av den internationella forskningen idag är betydligt mer optimistisk och lutar snarare åt att barn under vissa förutsättningar är goda informanter även i tioårsåldern (Scott 1997).⁴ I förberedelserna för Barn-LNU tog vi del av erfarenheter från British Household Panel Survey (BHPS), där man intervjuar 11–15-åringar med den metod vi diskuterat (Scott, Brynin och Smith 1995). Allt talade för att elvaåringar kunde intervjuas utan problem och att man troligen kunde gå ner ända till tioåringar. Det var också den strategi vi valde (fast i praktiken var en hel del av våra deltagare nio år och på det tionde när intervjun gjordes). Detta innebär inte att yngre barn inte skulle kunna intervjuas alls, eller att deras utsagor om sina levnadsförhållanden skulle sakna intresse. Intervjumetoderna bör dock vara avpassade efter ålder, och intervjuer med, säg, sexåringar, kräver speciellt utbildade intervjuare.

Precis som barnrättsförespråkare poängterar är det viktigt att alla barn skall delta, även de yngsta (t.ex. Lansdown 2001) som i den mån barn har formella möjligheter att uttrycka sina åsikter oftast får stå utanför (BO 2000). Då yngre barn har möjlighet att delta handlar det ofta om områdena skola och barnomsorg, medan de äldre barnen ibland även bereds möjlighet att delge sina åsikter i samband med till exempel trafik- och bostadsplanering. Studier visar dock att barn ända ner i förskoleåldern mycket väl kan ge sin syn på till exempel sin närmiljö, men att det krävs andra metoder (se exempelvis Rädde Barnen 1998). Den strategi som återstod för oss var emellertid att låta föräldrarna vara informanter för 0–9-åringarna. Den intervjuade föräldern fick svara på ett antal frågor om varje hemmaboende barn, bl.a. om sjukdomar, omsorgsform och psykiskt välbefinnande (det senare bara för barn som är på sitt sjunde år eller äldre).⁵ Detta gör att vi i en del analyser kommer att

⁴ Förutsättningarna är t.ex. att frågorna är klart ställda, att de inte ställs i form av konstruerade exempel som intervjupersonen skall ta ställning till, att svarsalternativen inte är för många eller för svåra – alltså ungefär samma som gäller för vuxna intervju personer, möjligen lite tydligare markerade. Man kan notera att flera stora undersökningar har vänt sig till barn som varit tio år gamla.

⁵ Vår principiella utgångspunkt är att det vore önskvärt att inkludera barn ned till åtminstone sexårsåldern i en intervjuundersökning byggd på direkta intervjuer. Eftersom man då måste tillgripa olika metoder kommer det att vara svårt att få jämförbara beskrivningar som spänner över alla åldrar. Dessutom skulle ett sådant projekt kräva en ganska stor intervjuarinsats och bli dyrt om man samtidigt vill ha en urvalsstorlek som gör att man kan generalisera till hela barnpopulationen.

kunna inkludera 0–9-åringarna, även om fokus i den fortsatta framställningen är på 10–18-åringarna. I vissa analyser (exempelvis i Kapitel 2) kommer vi också att använda åldersindelningen 0–16 år, eftersom en del existerande statistik från Levnadsnivåundersökningen använt denna indelning.

1.4 Barn-LNU: urval, uppläggning och genomförande

Barn-LNU är, genom uppläggningskoppling till en undersökning av vuxna, genom sin intervjumetod, genom det riksrepresentativa urvalet och det breda innehållet, den första undersökningen i sitt slag i Sverige. Därför kommer vi i detta avsnitt att ge en närmare presentation av undersökningens urval, uppläggning och genomförande, vilken bl.a. innehåller en del tekniska uppgifter. Huvudpunkterna återfinns även i sammanfattningen nedan.

1.4.1 Urval och viktning

Urvalet till Barn-LNU är draget från de respondenter som besvarat Levnadsnivåundersökningen år 2000 (LNU2000), vilken (som beskrevs närmare ovan) riktades till ett urval av ungefär var tusende individ mellan 18 och 75 år i befolkningen. De barn till respondenterna som tillfrågats om deltagande är födda 1/1 1982–31/12 1990; i denna rapport kommer vi att kalla gruppen för 10–18-åringar (även om en del barn inte hade fyllt tio år vid intervjutillfället). Barnen skall vid intervjutillfället bo med den vuxne intervjupersonen minst en tredjedel av tiden. Barn-LNU blir med denna uppläggning i stort sett ett slumpmässigt urval av barn födda under denna period med några undantag. För det första har vissa barn en högre urvalssannolikhet än andra. Eftersom barnets chans att komma med i undersökningen hänger ihop med de vuxna får barnet en högre urvalssannolikhet ju fler vuxna vårdnadshavare som finns i hushållet. Barn i tvåförälderhushåll har t.ex. dubbelt så stor urvalssannolikhet i jämförelse med barn i enförälderhushåll. För barn med delat boende kan sannolikheten bli ännu högre om det finns flera vuxna i båda hushållen. Dessa skillnader i urvalssannolikhet mellan barn har vi åtgärdat genom att tilldela barnen vikter som korrigerar för detta. För det andra, p.g.a. studiens design, är det några grupper av barn som inte finns representerade i

vårt material. Det gäller barn som inte har någon vuxen de kan inkluderas genom. Så är t.ex. fallet för barn som huvudsakligen bor på institution och (det fåtal) barn som flyttat hemifrån före 18 års ålder.⁶ Fosterbarn och barn som bor med andra vuxna än sina föräldrar (t.ex. morföräldrar) finns dock representerade i undersökningen.

För det tredje finns en viss systematik i bortfallet för huvudundersökningen liksom för barnintervjuerna. För sådant systematiskt bortfall, liksom för slumpmässiga variationer i urvalsdragningen, konstrueras också vikter, vilket dock ännu inte är gjort. Bortfallet och viktkonstruktion för detta diskuteras i ett särskilt avsnitt senare i detta kapitel.

1.4.2 Undersökningens uppläggning

Arbetet med Barn-LNU började i och med att forskningsmedel söktes för LNU2000. Ansökan skrevs under våren år 1999, behandlades och bifölls under hösten samma år. Redan innan detta hade, på grund av det pressade tidsschemat, konstruktionerna av huvudformulär, partnerformulär och barnformulär inletts. Den första versionen av barnformuläret utvecklades av forskare inom LNU:s och Barn-LNU:s projektgrupp, Stockholms universitet. Hur frågeformuläret fungerade prövades först på barn och deras föräldrar inom våra egna sociala nätverk. Största möjliga variation vad gäller social klass, tätortsgrad, familjetyp, ålder och kön eftersträvades. Frågeformuläret behandlades under senhösten på seminarium samt vid en arrangerad sammankomst där externa kollegor, vilka representerade olika områden inom barn- och ungdomsforskningen, bjöds in. Dessutom tillkallades expertis vid formulering av vissa specifika frågor.

Frågeformulärets andra version spelades in på band inför en pilotstudie och 31 provintervjuer med barn, jämnt fördelade mellan de olika familjetyperna, genomfördes med goda resultat: svarshäftena var korrekt och noggrant ifyllda. Detta positiva resultat gällde även för nioåringarna. Även de intervjuare som genomförde pilotstudierna intervjuades (både i gruppdiskussioner samt via ett kort frågeformulär distribuerat via e-mail). Vi frågade om deras

⁶ År 1999 var det 1 procent av 16-åringarna, 2 procent av 17-åringarna samt 5,5 procent av 18-åringarna som inte var "hemmaboende", dvs. som inte var folkbokförda med förälder eller annan vuxen som är i förälders ställe (SCB 2000, Tabell 4:1a).

erfarenhet av intervjuerna, bl.a. reaktioner från föräldrarna vid första kontakten, barnets inställning till intervjun, hantering av bandspelaren samt om det hade dykt upp några problem med specifika frågor. Både föräldrar och barn var mycket positivt inställda till idén att barnen skulle intervjuas. De flesta barn uppfattades ha varit nöjda med frågorna och intervjuens längd (omkring 30 min) verkade vara rimlig.

Därefter utfördes ytterligare en pilotstudie. Speciellt utbildade intervjuare vid SCB:s mättekniska laboratorium genomförde djupintervjuer med åtta barn efter genomförda intervjuer. Intervjuaren gick bl.a. igenom varje frågeområde och hörde sig för hur frågorna uppfattades av barnet och om hon/han var nöjd med svarsalternativen. Barnen uppfattade metoden som lättförståelig, lätthanterlig och ganska rolig – dessutom var tempot på bandet tillfredsställande. Generellt uppfattades frågorna som enkla att svara på, relevanta, intressanta och inte för känsliga. Detta gällde för både flickor och pojkar. Alla inhämtade åsikter vägdes in vid utformningen av den slutliga versionen av frågeformuläret.

I månadsskiftet februari-mars år 2000 utbildades intervjuarna, vilka tidigare inte jobbat med den metod som Barn-LNU bygger på. En av de viktiga saker som intervjuarna ansvarar för är bokningarna, där det gäller att ta reda på hur många barn i de berörda åldrarna som bor i hushållet. Bokningarna kan bli komplicerade när mer än en person i hushållet skall intervjuas och intervjuaren måste också veta hur många och vilka frågeformulär och bandspelare som skall tas med. I tre fall i Barn-LNU har hela fem syskon intervjuats, vilket förstas ställer höga krav på såväl intervjuare som respondenter.

I mars skickades information till intervjupersonerna, dvs. en av barnets föräldrar. Informationen bestod dels av ett introduktionsbrev med kort beskrivning av undersökningen (bl.a. om Barn-LNU) och en förfrågan om personen ifråga ville delta i den, dels av en fyrsidig informationsbroschyr. I denna presenterades LNU2000 mer ingående liksom tidigare undersökningar och resultat från dessa. Denna broschyr innehåller också fördjupad information om Barn-LNU och om datalagen, om sekretess och om principen med informerat samtycke. Det kan noteras att vi inte kunde vända oss direkt till barnen med information, eftersom det inte finns något säkert sätt att känna till exakt vilka barn som bor i vilka hushåll.

I slutet av mars gjordes så de första barnintervjuerna. Varje intervju var upplagd på följande sätt: först presenterades Barn-

LNU för föräldern (som också erbjöds att ta del av vilka frågor vi ville ställa till barnen) och informerat samtycke från förälder/rar och barn inhämtades. Om samtycke erhöles fyllde intervjuaren tillsammans med barnet (och föräldern) i första sidan av formuläret. Detta gjordes främst för att barnet skulle få rätt version av tre olika formulär (se nästa avsnitt). Själva intervjuarbetets uppläggning skedde i tre olika omgångar med samma andel intervjuer per omgång. Detta innebär att barnintervjuer gjordes under hela 2000 (dock bara ett fåtal under sommaren) och ett fåtal också i bortfallsuppföljningen i början av år 2001.

I en så stor intervjuundersökning som LNU händer det nästan alltid att någon del i frågeformuläret är tvetydig eller ovanligt komplicerad så att fel lätt kan uppstå (t.ex. att något blir överhoppat eller att någon fråga missuppfattas). Under intervjuarbetets gång sker därför en successiv återkoppling till intervjuarna på basis av de granskade formulärens. Vi forskare har löpande deltagit i denna granskning. Kvaliteten på LNU2000 har varit hög i detta avseende och de mindre problem som uppstått har inte gällt Barn-LNU.

Efter det att undersökningens fältarbete avslutades i mars år 2001 levererades såväl en datafil som de ifyllda formulärens till SOFI. Där har granskningsarbetet fortgått och en del felaktiga värden rättats. I huvudsak har dock materialet varit oproblemiskt. Vidare har kodning av vissa variabler skett. I maj år 2001 förelåg så en kombination av data från den personligt intervjuade föräldern, från den s.k. partnerenkäten (med information direkt från barnets andre förälder), samt för varje barn mellan 10–18 år. Föreliggande rapport grundar sig på denna kombination av data.

1.4.3 Intervjumetoden – närmare beskrivning

I Barnundersökningen i LNU2000 intervjuas barn, som nämnts, med hjälp av bandspelare, en s.k. Walkman (en liten, bärbar bandspelare med hörlurar). Frågorna läses upp för barnen via ett inspelat band och barnen markerar sina svar i ett svarshäfte. Svarshäftet omfattar endast numren på frågorna och svarsalternativen (och ibland ett nyckelord från frågan, där det annars finns risk att den intervjuade skall tappa bort sig). Efter intervjun placerar deltagaren själv sitt svarshäfte i ett kuvert som försluts och ges till den intervjuare som finns i hemmet. En fördel med meto-

den är att den maximerar barnens konfidentialitet då svaren inte kan tolkas utan frågorna och då ingen annan än barnet kan höra frågorna ställas. När föräldern skall ta ställning till samtycke till barnintervjun, erbjuds de att få ta del av en lista över de frågor som kommer att ställas. Frågorna på denna lista är dock inte uppställda i samma följd som i svarshäftet, vilket gör att även om barnens svarshäfte skulle vara synligt är det närmast omöjligt att förstå vilken frågan är till ett givet svar. En annan fördel med metoden är att föräldrar och barn kan intervjuas samtidigt och oberoende av varandra, dvs. det finns ytterst liten risk att svaren blir färgade av den andres svar. (I föräldrintervjun ställs en del frågor om varje barn, men detta parti ligger så tidigt i formuläret att det ställs under tiden bandet går.) Genom samtidigheten blir merkostnaden för att intervjua både barn och föräldrar mycket liten.

Ursprungligen utvecklades metoden i USA (Camburn, Cynamon och Harel 1991) och den har använts sedan 1984 i den brittiska BHPS där alla vuxna i ett hushåll intervjuas, liksom barn i åldrarna 11-15 år (Scott, Brynin och Smith 1995). Under förarbetet med Barn-LNU besökte vi projektledarna för BHPS och inhämtade deras erfarenheter. Den bild vi fick av metoden (att den varken resulterade i högt internt eller högt externt bortfall och att barnen uppskattar den) stärkte oss i tron på att den är ändamålsenlig. En avvägning som måste göras vid inläsningen av frågorna, och som man ägnat metodstudier åt inom BHPS, är vilken hastighet bandet skall hålla. Deras erfarenheter, som styrks av våra, är att den inte får vara för långsam – risken är större att barnen blir uttråkade än att de inte hänger med. Om det ändå skulle gå för fort erbjuder bandspelarmetoden möjlighet för barnen att helt enkelt stanna och backa bandet. I några enstaka fall har metoden inte fungerat – då har i de flesta fall intervjuaren läst frågorna, i några fall har de också gjorts via telefon.⁷

1.4.4 Formuläret

Frågorna i Barn-LNU utformades enligt de teoretiska utgångspunkter som beskrivits ovan, men andra överväganden har också påverkat den slutgiltiga ordningen samt i vissa fall formuleringen av frågorna. Den metod och de åldersgränser vi valde sätter vissa

⁷ Totalt gjordes 25 telefonintervjuer, men de flesta av dessa av logistiska skäl (barnet kunde inte vara hemma den tid då föräldern blev intervjuad).

gränser på hur formuläret kan utformas. Till skillnad från personliga intervjuer och enkäter är formen på bandintervjuer mycket mer bunden. Exempelvis kan det inte förekomma hopp (att man p.g.a. svaret på en fråga skall hoppa över nästa) eller selektioner (att vissa frågor bara skall ställas till vissa i urvalet, t.ex. bara till barn till ensamstående föräldrar eller barn i en viss ålder). Detta ställer höga krav på frågekonstruktion och uppläggning av formuläret. Ett av de första problem vi stötte på var att vi frågar om de vuxna som bor i hushållet, men dessa är inte alltid deras pappa och mamma; styvföräldrar ("pappas/mammas sambo") är också vanliga. Dessutom framstod det som teoretiskt relevant att ställa speciella frågor om barnets relation till mamma, pappa såväl som till eventuella styvföräldrar. För att bibehålla klarheten i frågorna konstruerade vi tre olika versioner av formuläret beroende på familjetyp, nämligen 1) barn som bor med båda föräldrarna, 2) barn som bor med sin mamma (med eller utan styvfar), samt 3) barn som bor med sin pappa (med eller utan styvmor). Fler versioner än tre ansåg vi däremot vara för många då det skulle öka risken för att blanda ihop formulären.

Vidare krävdes att alla frågor var relevanta samt lättförståeliga för ett brett åldersspann, dvs. 9–18 år. Det enda undantaget från att alla har svarat på alla frågor är att vi ställer några fler frågor i slutet av intervjun till de äldsta, de som börjat på högstadiet eller är äldre än så (normalt 13 år och uppåt), medan de yngre uppmanades att stoppa bandet. Detta gjordes främst för att vi trodde att de yngsta inte skulle orka hålla på så länge. De kompletterande frågorna berör alkohol, rökning m.m. Slutligen ställdes höga krav på att frågorna var enkla, lättbegripliga och inte för känsliga, då det var tänkt att barnet skulle klara sig själv under intervjuens gång.

De enskilda frågorna i frågeformuläret presenteras i respektive kapitel. Formuläret i dess helhet (i formulärversion 2, ställd till barn vars föräldrar separerat och där barnet bor i samma hushåll som modern) bifogas som Appendix till detta betänkande.

Sammanfattningsvis menar vi, på basis av erfarenheterna med Barn-LNU, att formuläret, liksom metoden, fungerat mycket bra. Internbortfallet är försumbart, formulären är noggrant ifyllda och erfarenheterna (liksom våra analyser) tyder på att barnen såväl hanterat intervjusituationen som förstått och förmått svara på frågorna.

1.4.5 Bortfall och möjligheter att generalisera resultaten

En fråga som i vissa fall är intressant är hur vanligt ett fenomen är och hur ofta det förekommer i olika grupper – för att få kännedom om hur stort problemet med att sakna en ekonomisk buffert är t.ex., vill vi kanske veta hur många procent som delar detta problem och hur stor andel i olika familjetyper som har det. När man drar ett urval av befolkningen i en undersökning av Barn-LNU:s typ vill man kunna generalisera till populationen, dvs. i vårt exempel vill vi uttala oss om hur vanligt det är bland barn och ungdomar i Sverige mellan 10–18 år att inte ha en ekonomisk buffert. Metoden man oftast använder för urvalsdragning är då obundet slumpmässigt urval (OSU).⁸ Säkerheten med vilken vi utifrån ett sådant urval kan göra generaliseringar beror på urvalsstorleken – om man har många intervjupersoner ökar sannolikheten att andelen vi finner i vårt urval är densamma som den som faktiskt existerar i befolkningen (en andel vi dock oftast inte kan ta reda på). Men det finns ett problem i de flesta urvalsundersökningar, nämligen att inte alla vill eller kan svara, det som brukar kallas för bortfall. Ju större bortfallet är och ju mer det är någon speciell kategori som inte deltar, desto svårare är det att skatta andelarna i befolkningen utifrån urvalet.

Det som oftast (speciellt i stora undersökningar) är ett problem är att bortfallet är selektivt och kan snedvrída resultaten. Exempelvis brukar äldre personer mindre ofta delta i intervjuundersökningar. Om äldre personer ofta har ett speciellt problem som man frågar om och det är färre äldre som deltar, kommer andelen av befolkningen med problemet i fråga i vårt urval att bli underskattad – om vi försöker uttala oss om befolkningen kommer vi alltså att göra ett fel (vilket kan vara stort eller litet beroende på hur mycket de äldre skiljer sig från andra och hur stor andel de äldre utgör i undersökningen).

Normalt sett tycks bortfallet i intervjuundersökningar av LNU:s typ vara ganska lika fördelat mellan olika kategorier. Inte fullt var fjärde tillfrågad urvalsperson vill eller kan inte delta (alternativt står han/hon inte att finna), men de som inte deltar har oftast egenskaper som har ganska svagt samband med de variabler som vi

⁸ Vi kan notera att Levnadsnivåundersökningen som är en panelundersökning inte i strikt mening är ett OSU. Det består av tre strata, panelen (de som varit med förr och är i rätt ålder), nytillkomna ungdomar samt personer i alla relevanta åldrar som immigrerat till Sverige under perioden från den förra undersökningen (de båda senare för att göra tvärsnittsundersökningarna jämförbara). I praktiken blir undersökningen dock mycket lik ett OSU för varje tvärsnitt.

analyserar (t.ex. arbetsvillkor, hälsa, eller ekonomiska resurser). De är dock inte helt utan samband. Äldre, personer på den högsta eller lägsta utbildningsnivån, invandrare och storstadsbor är t.ex. överrepresenterade i bortfallet i tidigare Levnadsnivåundersökningar. Detta leder till en viss skevhet i de andelar man skattar från urvalet. För att justera dessa kan man "vikta" svarandegruppen. Respondenterna, dvs. de som svarat, tilldelas en vikt utifrån en kombination av egenskaper (t.ex. ålder, kön, ortstyp) där vikten så att säga kompenserar för att bortfallet är olika stort i olika kategorier.⁹

För Barn-LNU har vi ännu inte hunnit konstruera vikter, annat än för att kompensera för vissa skillnader i urvals sannolikheter (som nämndes ovan). Viktsystemet i Barn-LNU är tämligen komplicerat att göra därför att bortfallet både är en funktion av bortfallet i huvudundersökningen (som är det svåraste momentet) och av bortfallet av barn i Barn-LNU. Hur generaliserbara är då de resultat som vi redovisar i denna rapport? För att närma oss ett svar på den frågan genomför vi, i Tabell 1:3, en bortfallsanalys på Barn-LNU.

⁹ Förutom detta kompenserar vikten för en slumpmässig över- eller underrepresentation av olika strata i urvalet.

Tabell 1:3. Andelar efter bakgrundsvariabler i befolkningen, LNU och Barn-LNU samt svarandeandelar i Barn-LNU

Kategori	Befolkningen ¹ Procent	LNU Procent (viktat)	Barn-LNU Procent (viktat)	Svarande barn ² Procent
<i>Alla</i>	100,0	100,0	100,0	85,3
<i>Kön</i>				
Pojkar	51,4	49,9	49,3	84,5
Flickor	48,6	50,1	50,7	86,1
<i>Ålder</i>				
10	12,9	13,9	13,7	84,9
11	12,2	12,4	12,5	87,0
12	11,9	11,7	12,0	86,6
13	11,2	11,3	11,0	82,8
14	11,0	12,1	12,0	84,4
15	10,6	10,5	10,9	87,3
16	10,2	9,8	9,8	86,3
17	10,0	10,1	10,7	89,3
18	10,1	8,3	7,4	76,9
<i>Familjetyp</i>				
Båda föräldrarna	68,1	70,8	72,7	87,2
En förälder		18,9	18,1	84,0
Ombildad familj		10,3	9,1	76,6
<i>Social klass</i>				
Högre tjänsteman		22,6	23,8	89,4
Tjänsteman, medel/lågre		30,5	30,7	85,2
Företagare		14,6	13,8	80,9
Arbetare		32,3	31,7	84,0
<i>Föräldrars födelseland</i>				
Sverige	87,7	84,7	85,5	86,3
Annat land	12,3	15,3	14,5	79,2
N, viktat		817	692	
N	990 905	1 529	1 304	

Noter:

1. Uppgifterna är hämtade ur SCB, Demografiska rapporter 2000:2, tabellerna 2.1a, 2.3 och 4.2.
2. Procenttalen avser andelen av de barn som finns med i LNU, dvs. finns upptagna som boende i hushållet, och som återfinns i Barn-LNU, dvs. besvarat frågeformuläret för barn och ungdomar.

Tabell 1:3 visar andelar i olika kategorier i befolkningen, i LNU2000 (där alla barn i de aktuella åldrarna finns angivna av föräldern), samt i Barn-LNU. Andelarna för de båda senare kolumnerna är viktade efter urvalssannolikhet (dvs. efter hur många vuxna genom vilka barnet kan ha blivit valt). I kolumnen längst till höger redovisar vi andel svarande barn av dem som föräldern rapporterat som boende i hushållet.

När vi jämför de tre kolumnerna längst till vänster står det klart att Barn-LNU väl representerar populationen i de avseenden vi kan mäta det. I den högra kolumnen framgår att svarsandelen är cirka 85 procent (bortfallet är knappt 15 procent). Andelen barn som besvarat frågorna i barnundersökningen skiljer sig inte stort mellan grupper. Den största misstämningen mellan andelen i urvalet och i befolkningen gäller 18-åringarna, där bortfallet är större än för andra åldersgrupper. Detta beror dels på att vi inte fångar dem som flyttat hemifrån och dels på att de även när de finns i föräldrahemmet deltagit i mindre utsträckning. Bortfallet är också högre för barn som bor i ombildade familjer liksom bland barn till utrikesfödda föräldrar. Det totala bortfallet beror också på bortfallet i vuxenundersökningen, men det är betydligt mindre än summan av detta plus bortfallet i Barn-LNU eftersom personer i de åldersgrupper som har barn uppvisar ett jämförelsevis lågt bortfall.

Vad beror då bortfallet på? Ungefär 1,5 procentenheter av bortfallet beror på att barnet inte anträffats och nästan lika mycket, 1,4 procentenheter, på "förhindrad medverkan" (barnet kan t.ex. ha varit sjukt eller bortrest) – resten har avböjt medverkan. I enskilda fall har vi svårt att veta bortfallsorsak (annat än via intervjuanteckningar), men det är intressant att se om det finns något mönster på aggregerad nivå. I Tabell 1:4 visar vi svarandeandelar i olika kategorier. Det finns flera faktorer som tycks vara utslagsgivande. I de fall då intervjupersonens partner inte deltar i undersökningen genom att besvara partnerenkäten är bortfallet mycket högt bland barnen, speciellt, intressant nog, när partnern är kvinna (dvs. för det mesta barnets mor). Den rimliga tolkningen är att den förälder som är negativ till att deltaga påverkar deltagandet även hos barnet, alternativt att denne förälder inte ger samtycke till intervju.

Tabell 1:4. Svarandeandelar för olika kategorier i Barn-LNU

Möjliga bortfallsanledningar och indikatorer på dessa	Svarande barn Procent
Alla	85,3
Ev. motstånd mot deltagande i familjen	
Intervjupersonens partner deltar	91,6
Intervjupersonens partner deltar ej	58,3
Intervjupersonens partner deltar ej, är man	66,5
Intervjupersonens partner deltar ej, är kvinna	44,6
Intervjupersonen har ingen partner	84,0
Intervjupersonens relation till barnet och kön	
Mamma	86,6
Pappa	85,4
Styvmor	64,3
Styvför	78,9
Fosterförälder	54,5
Mor- el. farförälder	100,0
Ev. samordningsproblem inför intervjun	
<i>Antal barn 10–18 år</i>	
1 barn i familjen	86,0
2 barn	84,9
3 barn	84,4
4 barn	83,3
5 eller fler barn	93,8
<i>Boende</i>	
Har ej delat boende (men separerade föräldrar)	80,1
Har delat boende	77,8
Möjliga hinder hos barnet	
Orolig/bekymrad minst 1 g/vecka enl. föräldern	88,1
Nedstämd/häglös minst 1 g/vecka enl. föräldern	88,1
Specialklass/särskola	68,1
Funktionshinder enl. förälder, varav:	79,8
Nedsatt hörsel	80,0
Nedsatt syn	66,7
Dyslexi	69,2
DAMP, ADHD	63,6

När barnets styv- eller fosterförälder är intervju-person är sannolikheten att barnet skall delta lägre (ändå deltar långt mer än hälften). Anledningen till detta är möjligen att styvföräldrar inte har lika stora möjligheter att påverka barnen i positiv riktning, eller att de inte vill – kanske tycker de inte ens att det verkar rimligt att

deras sambos barn skall "kopplas ihop" med dem själva snarare än med den "frånvarande" föräldern (de kan ju också ha egna barn som bor i ett annat hushåll, vilket kan göra att det känns underligt att hamna i samma "urvalsenhet/familj" som styvbarnen).

Olika hinder hos barnet påverkar också svarandandelen. Medan barn med nedsatt hörsel svarar i nästan genomsnittlig grad, är andelarna ganska låga för barn med nedsatt syn, dyslexi och DAMP eller liknande problem. Man skulle kunna vända på detta och säga att det är positivt att så många ändå svarar, men det är trots detta ett bekymmer att barn vars vardagsverklighet skulle behöva bli representerad i den totala bilden över de ungas levnadsförhållanden i högre grad är förhindrade att delta. Det framstår som en viktig fråga inför framtida undersökningar av den här typen att försöka göra intervjumetoderna så flexibla att "vanliga" problem och funktionsnedsättningar inte skall utesluta någon.

Ett glädjande resultat är att svarsandelen är ungefär densamma i familjer med olika antal barn i relevanta åldrar. Det talar för att samordningsproblemen som för intervjuaren är förknippade med att boka alla intervjuer (framför allt försöka hitta en tid då alla kan vara närvarande), att få med sig allt material och att sätta igång intervjun för alla syskon, åtminstone inte inverkar på svarsbenägenheten.

De grupper som uppvisar de lägsta svarsfrekvenserna i Tabell 1:4 är små. Utifrån dessa bortfallsanalyser skulle vi dra slutsatsen att våra skattningar torde vara i stort sett opåverkade av skillnader i svarsandelar – då det ofta är små avvikelser och små kategorier det gäller måste gruppskillnaderna vara mycket stora för att t.ex. en skattad andel för hela barngruppen i urvalet skulle vara märkbart skev. För analyser där en i bortfallshänseende avvikande kategori skiljer sig från andra grupper kan förstas viss skevhet uppstå. Det skulle t.ex. kunna vara fallet i vissa starkt åldersberoende analyser, då underrepresentationen av 18-åringar skulle kunna påverka skattningarna.

Att bortfallet tycks vara relativt oproblematiskt i Barn-LNU för de variabler vi kunnat mäta är inte någon garanti för att säkerheten i de uppgivna andelarna är hög. Det kan t.ex. finnas någon systematik i bortfallet som vi inte studerat. Mer troligt är dock att bortfallet i det första steget, nämligen i LNU-intervjun med den vuxne (23,6 procent i LNU2000) leder till problem. Detta kan vi, som nämnts, inte justera för ännu. Vi har dock genomfört ett test för att se huruvida svarandegruppsvikten 1991 spelar någon roll för

valda analyser. Utfallet för detta test ger oss anledning att vara optimistiska.¹⁰

Slutsatsen av våra analyser är att bortfallet knappast snedvrider resultaten. Det bör ändå understrykas att man i princip inte kan generalisera andelar som är beräknade på svarandegruppen i urvalet till hela populationen. I praktiken är vår preliminära bedömning ändå att våra skattningar är goda approximationer av populationens värde (även om vi måste komma ihåg att det finns ett konfidensintervall runt de skattade andelarna som visar osäkerheten i punkt-skattningarna). Fördjupade bortfallsstudier liksom konstruktion av vikter är dock angelägna uppgifter.

1.5 Betänkandets uppläggning

1.5.1 Bakgrundsvariabler och kausala tolkningar

För denna rapport har vi i deskriptivt syfte gjort ett urval av bakgrundsförhållanden – fångade med ”standardvariabler” – som vi tror är av speciellt intresse när man vill studera hur barn och ungdomars levnadsnivå varierar i befolkningen. Dessa variabler är främst demografiska: en indelning i pojkar och flickor och i åldrar eller årskurser, samt i familjetyp (där vi urskiljer enföräldershushåll och ombildade familjer från ”kärnfamiljer” där barnet bor med båda sina biologiska eller adoptivföräldrar). Vidare har vi redovisat de flesta förhållanden efter föräldrarnas födelse-land (där vi skilt ut de barn som inte har någon svenskfödd förälder från andra) samt efter

¹⁰ Vi studerade andelen barn i hushåll som saknar kontantmarginal i LNU91, totalt och uppdelat på samhällsklass, för 7-16-åringar, med två olika viktningar. Den första är en enkel vikt som räknar ut andelarna för barn och som tar hänsyn till antal föräldrar – det är den typ av vikt vi använder för LNU2000 och Barn-LNU. Den andra är den mer avancerade svarandegruppsvikten i LNU91, som korrigerar för skillnader i urvalssannolikheter mellan delurval, för samplingsvariationen efter kön och ålder och för skillnader i bortfallsandelar efter kön, ålder, civilstånd och ortstyp. Skattningen för den totala andel barn 7-16 år som saknar kontantmarginal är i det senare fallet 14,2 procent och i det förra 14,3 procent. Variationen mellan samhällsklasser är något större, men försumbar (högre tjänstemän 3,7 mot 3,6; medelhöga tjänstemän 9,7 mot 9,9; företagare 5,7 mot 6,4; och arbetare 28,0 mot 28,2). Skillnaden bland ensamstående är 35,3 mot 35,4 procent. Samma resultat finner vi när vi analyserar trångboddhet. Vi vet inte om detta test är giltigt även för LNU2000, även om det låter osannolikt att bortfallets karaktär skulle ändra sig på nio år. Även här är det dock möjligt att betydelsen av en svarandegruppsvikt är större i andra typer av analyser (vi har ju inte kunnat kontrollera dessa för frågorna i Barn-LNU, eftersom den gjordes för första gången i LNU2000). Eftersom bortfallet är större i storstäder kommer barn och ungdomar som bor där att bli underrepresenterade och i vissa frågor skulle man kunna tänka sig att detta har viss betydelse. En kvardröjande risk är att bortfallet är större i någon grupp som vi inte kan vikta för därför att vi inte känner populationstalen (t.ex. vuxna i ombildade familjer, personer som är drabbade av ohälsa eller olika typer av sociala problem).

familjens socioekonomiska tillhörighet (eller samhällsklass). I Kapitel 2 finns mer detaljerade beskrivningar av familjetyp, förälderns födelseland, samt samhällsklass.

Mättet på samhällsklass är den socio-ekonomiska indelningen (se Andersson, Erikson och Wärneryd 1981; SCB 1989). Den skiljer bland annat mellan de förvärvsarbetande som är egna företagare och anställda. Den skiljer också mellan manuell och icke-manuell yrken samt, inom dessa, mellan yrken med olika kvalifikationsgrad. I denna studie används generellt sett en sammanslagen version. Vid bestämning av familjens klasstillhörighet har principen om en dominansordning tillämpats (för en utförlig beskrivning, se Erikson 1984). Enligt denna princip bestäms hushållets klassposition utifrån den av makarnas klassposition som antas ha störst inflytande på familjemedlemmarnas attityder, beteenden, konsumtion, osv. (detta gäller oavsett om det är mannen eller kvinnan som innehar den dominerande positionen). Positioner med högre kvalifikationsnivå "dominerar" på detta sätt dem med lägre och vid samma kvalifikationsnivå dominerar icke-manuella yrken manuella. Jordbrukare och företagare antas dominera alla utom högre tjänstemän, därför att dessa positioner har stor inverkan på hushållets villkor (Erikson 1984).

I Tabell 1:5 framgår några grundläggande data om urvalsstorlek och fördelning av vårt urval över bakgrundsvariablerna.

Tabell 1:5. Bastal och (viktade) andelar för bakgrundsvariabler i Barn-LNU

Variabel	Kategori	Beskrivning	Procent (viktat)	Antal (reellt)
Kön	Alla		100,0	1 304
	Pojkar		49,3	642
	Flickor		50,7	662
Ålder	10		13,7	185
	11		12,5	174
	12		12,0	161
	13		11,0	140
	14		12,0	157
	15		10,9	137
	16		9,8	126
	17		10,7	134
	18		7,4	90
Årskurs	3-6		44,7	601
	7-9		33,4	430
	Gymnasiet		21,9	273
Familjetyp	Båda föräldrarna	Bor med båda biologiska eller adoptivföräldrarna	72,7	1 008
	En förälder	Bor med ensamstående förälder	18,1	152
	Ombildad familj	Bor med en biologisk (adoptiv-) förälder och en styvförälder	9,1	144
Samhällsklass	Högre tjänsteman	SEI= 56, 71	23,8	322
	Tjänsteman, medel/lägre	SEI= 46, 36	30,7	393
	Företagare	SEI= 72-79, 80-89	13,8	190
	Arbetare	SEI= 11-22, 33	31,7	389
Föräldrarnas födelseland	Sverige		85,5	1 133
	Annat land	Ingen förälder född i Sverige	14,5	171

Dessa olika strukturella dimensioner visar sig i de flesta undersökningar av levnadsförhållanden vara centrala skiktningssvariabler, dvs. de förklarar variation i olika typer av resurser. Samtidigt som de också i vår undersökning visar sig vara viktiga för barns villkor, får man förstås vara aktsam när det gäller tolkningar av resultaten. Att barn till ensamstående föräldrar har andra villkor behöver inte bero på att deras föräldrar inte bor ihop längre. Det kan exempelvis vara andra faktorer som samvarierar med både den aspekt vi

studerar och med familjetyper. Ett exempel på detta är att barn till ensamstående i genomsnitt är äldre än andra barn och att därför en del av skillnaderna mellan familjetyper kan återföras på en åldersskillnad. För att kunna avgöra i vilken grad betydelsen av familjetyper inte bara är en konsekvens av denna åldersskillnad kan man på statistisk väg "konstanthålla" (eller "kontrollera för") ålder – det är samma sak som att studera betydelsen av familjetyper för en given ålder. Vi redovisar en del sådana analyser, som kallas multivariata, och eftersom en del läsare kanske är ovana att tolka sådana resultat försöker vi att ha en mer utförlig beskrivning av vad de betyder i anslutning till varje resultatredovisning.

Även om man använder multivariat analys teknik – och därmed kan undvika felaktiga slutsatser p.g.a. att sammansättningen av vissa variabler är olika för olika kategorier – röjer inte en skillnad mellan t.ex. två familjetyper, eller två samhällsklasser, vilka *processer* som genererar denna skillnad. Ett sådant studium är svårt inom samhällsvetenskapen och kräver åtminstone fördjupade analyser, helst med s.k. longitudinella data, dvs. information som insamlats om samma individer över tid. I denna rapport kommer vi bara att kunna snudda vid dessa frågor och många av våra slutsatser om vad som orsakar vissa förhållanden kommer att i kanske frustrerande hög grad vara preliminära. Detta är dock inget utslag av vetenskaplig jargong utan, hoppas vi, av väl avvägda slutsatser där datamaterialets storlek och design är viktiga ingredienser.

1.5.2 Redovisningssätt

I detta betänkande har vi valt att basera redovisningen på procentandelar. Dessa har vi i de flesta fall avrundat till närmaste heltal (decimaler kan ge en falsk bild av exakthet, när osäkerheten runt de andelar vi redovisar är flera procentenheter). Andelarna bygger på analyser av viktade basal, där vikten, som nämnts, korrigerar för skillnader i urvalssannolikhet som beror på antalet vuxna i hushållet.

För att kunna uttala oss om skillnader i andelar mellan olika grupper – främst de bakgrundsvariabler som visades ovan – har vi signifikanstestat dessa. Dessa test har gjorts med bivariata analyser (av typen OLS-regression, logistisk regression, eller difference-of-means-test). Signifikansnivåer anges i tabellerna med asterisk. Dessutom har vi gjort ett stort antal multivariata analyser (poängen

med dessa framgick ovan), varav vi endast redovisar några. Anledningen till att vi gjort dessa är förstås att vi skall kunna se om en gruppsskillnad produceras av skillnader i gruppernas sammansättning på andra variabler.

En del analyser görs i form av index eller skalor. Dessa förklaras i anslutning till respektive analys.

Det bör noteras att vi redovisar andelar på basis av barn, vilket kan tyckas självklart. Som nämndes ovan har vi sökt intervjua alla barn i ett hushåll som varit mellan 10 och 18 år gamla. Det innebär dock inte att vi har 1 304 oberoende observationer, utan i själva verket 879; dvs. det är barn i 879 familjer som besvarat våra frågor. Detta är både ett problem och en möjlighet ur ett metodologiskt perspektiv. Ett problem är att vi felskattar signifikanserna, vilket oftast kompenseras av vår viktning (där vi viktat ned materialet till ungefär 692 observationer, från 1 304). I vissa analyser använder vi s.k. robusta standardfel som korregerar för att flera individer är dragna från samma familj.

Möjligheterna från en metodologisk utgångspunkt är att man genom att intervjua barn från samma familj kan skatta omätta effekter av uppväxten som syskon delar och i vissa fall också syskons inverkan på varandra. I detta betänkande har vi inte använt sådana metoder, inte heller den i många fall ideala statistiska metoden, flernivåanalys. Detta avser vi dock att göra i kommande publikationer.

1.6 Sammanfattande diskussion

Många har efterlyst en generell beskrivning av de yngres välfärd. Mycket av existerande statistik, viktig i sig, baserar sig på administrativa data eller på indirekt information, där oftast föräldrarna är informanter. En konsekvens har varit en bristande precision i beskrivningen och en bristande reliabilitet i uppgifterna. Man har ofta fått lita till föräldrarnas information om barnens villkor vilket kan vara problematiskt, t.ex. när det gäller deras utsatthet för mobbning eller deras självupplevda psykiska välbefinnande. Vi har i en ny undersökning, kallad Barn-LNU, gjort en bred studie av barns och ungdomars levnadsförhållanden, där barnen har varit informanter i frågor som rör dem. Genom att koppla denna studie till Levnadsnivåundersökningen år 2000 har vi också kunnat inhämta precis information om föräldrar och om hushållet via

intervju med en av föräldrarna (kompletterat genom en postenkät till den andre föräldern). Detta har också gjort det möjligt för oss att genom LNU:s panelansats utnyttja information från 1991 (förra undersökningstillfället), då barnen i fråga var 1–9 år gamla (jfr Tabell 1:A2 i Appendix till detta kapitel).

Vår teoretiska utgångspunkt är att det mest fruktbara sättet att studera barns välfärd är att fokusera på de resurser de har till förfogande för att styra sina liv, dvs. deras levnadsnivå. Vi argumenterar för att resursperspektivet är rimligt, även om barns eget handlingsutrymme begränsas av deras ålder och mognad. Barns levnadsnivå delas in i nio olika dimensioner: hälsa och tillgång till vård, sysselsättning och skolmiljö, ekonomiska resurser, kunskaper och utbildningsmöjligheter, familj och social förankring, bostad och närmiljö, trygghet och säkerhet, rekreation och kultur, samt politiska resurser. I vår undersökning har vi försökt, så långt möjligt, täcka in dessa områden via direkta frågor till barn och ungdomar 10–18 år gamla.

Vi intervjuade våra deltagare genom en metod som hittills inte prövats i Sverige, där frågorna ställs via en bandspelare (s.k. Walkman) och svaren noteras i ett svarshäfte. Detta hade flera fördelar, bl.a. kunde konfidentialiteten i barnens svar maximeras. Eftersom barnintervjun gjordes samtidigt med en vuxenintervju kunde båda intervjuerna fås i stort sett till kostnaden av en. Vår erfarenhet är att metoden har fungerat mycket tillfredsställande.

Vi nådde drygt 85 procent av de hemmaboende barnen och ungdomarna, vars ena förälder deltog i LNU2000. Detta summerade till 1 304 intervjuer med 10–18-åringar. Med de barn om vilka vi endast har indirekt information, via deras föräldrar, summerar urvalet till 3 276 personer 0–18 år. För intervjuerna i Barn-LNU (10–18 år) var bortfallet störst bland de allra äldsta, men också högre för barn i ombildade familjer där en styvförälder var urvalsperson. Olika hinder, t.ex. ohälsa, gjorde att vissa barn inte kunde delta. Det totala bortfallet, även inkluderande det som gäller den vuxne intervjuade, torde inte, efter våra preliminära analyser, snedvrida resultaten.

Med tanke på den, som vi bedömer det, höga kvaliteten i svaren på frågorna och den relativt låga kostnaden för barnintervjuer, borde intervjuer av samma typ kunna genomföras inom ramen för den löpande statistikproduktionen. Erfarenheterna från Barn-LNU testas under 2001 och 2002 på SCB:s årliga Undersökningar av levnadsförhållanden (ULF), med samma uppläggnings som före-

liggande studie, inom ett projekt drivet av Jonsson och Östberg (2000) och finansierat av Forskningsrådet för arbetsliv och socialvetenskap (FAS). Bland annat skall detta projekt utveckla sociala indikatorer för barn och ungdomar, liksom metoder för att studera de yngres levnadsnivå. En löpande statistik om barn, rapporterad av barn och kompletterad med föräldraintervjuer kan fylla flera viktiga funktioner. En sådan, vilken är central för den teoretiska utgångspunkt vi har, är att medborgarna – såväl vuxna som barn – får en allmängiltig bild av barns och ungdomars levnadsvillkor, vilken kan ligga till grund för en politisk diskussion. En annan funktion kan vara att utgöra en bas för rapporteringen av barns levnadsvillkor till FN som ett led i utvärderingen av FN:s barnkonvention.

Appendix

Tabell 1:A1. Svarande partners i LNU2000 räknat på barnen i LNU2000 respektive Barn-LNU, 10–18 år

	Alla		Tvärförälderhushåll			
	n1=	n2=	n1=	n2=	n3=	n4=
Barn i LNU	X	X	X	X	X	X
Barn i Barn-LNU		X		X		X
Barn med partnerformulär					X	X
Antal	1529	1304	1348	1152	1101	1008
% av n1		85,3		85,5	81,7	74,8
% av n2						87,5

Not:

X = Ingår i respektive kategori.

Tabell 1:A2. Svarande föräldrar i LNU 1991 räknat på barnen i LNU 2000, 10–18 år

	Alla				Bott i samma hushåll sedan 1991			
	n1=	n2=	n3=	n4=	n1=	n2=	n3=	n4=
Barn i LNU2000	X	X	X	X	X	X	X	X
Barn i Barn-LNU		X		X		X		X
Barn i LNU1991			X	X			X	X
Antal	1529	1304	1214	1066	1433	1231	1207	1060
% av n1		85,3	79,4	69,7		85,9	84,2	74,0
% av n2				81,7				86,1

Not:

X = Ingår i respektive kategori.

2 Barns sociala demografi, familjeförhållanden och sociala resurser

Jan O. Jonsson

2.1 Inledning

Barns levnadsvillkor är naturligtvis historiskt och geografiskt bestämda. Vår studie i detta och de följande kapitlen handlar om barn som växte upp i slutet av 1900-talet i ett av världens rikaste länder – ett land som förvandlats oerhört under det senaste seklet, från ett fattigt jordbruksland till en modern välfärdsstat. För att få perspektiv på dagens barns levnadsförhållanden inleder vi detta kapitel med en kort historisk del.

Det är för det mesta omöjligt att finna jämförbara mått på barns och ungdomars levnadsvillkor under längre tid. Istället får vi lita till retrospektiva uppgifter, dvs. uppgifter om uppväxten som lämnats av vuxna – i vårt fall av 18–75-åriga deltagare i levnadsnivåundersökningarna 1968, 1981, 1991 och 2000. Det begränsar de förhållanden som vi kan studera, men flera viktiga områden kan vi ändå täcka in. Det vi främst behandlar är den sociala struktur och de familjeförhållanden som färgade olika födelsekohorters barn- och ungdomsår. Vi börjar med något som skulle kunna kallas för en socio-demografisk beskrivning av barns och ungdomars förhållanden år 2000. Där ger vi information om barn och ungdomar upp till 18 år som ingår i vår undersökning. Beskrivningen skall ses i relation till den bild vi ger i samma avsnitt över de långa vägorna av förändringar i barns och ungdomars villkor.

En slutsats som vi drar av denna jämförelse över tid, är att de yngres familje- och hushållssituation blir alltmer varierad i takt med att den traditionella kärnfamiljen blir ovanligare (fastän fortfarande helt dominerande). Den andra delen av kapitlet fördjupar därför analyserna av familjen och de sociala nätverken. Bland annat kommer vi att studera barns och ungdomars sociala relationer – till

familjemedlemmar (både "kärnfamilj" och "utvidgad familj") såväl som till andra viktiga resurspersoner.

2.2 Barn och ungdomars villkor år 2000 och i historiskt perspektiv

De barn och ungdomar som ingår "indirekt" i Levnadsnivåundersökningen år 2000, genom intervjuer med en av deras föräldrar, är födda 1982–2000. Som vi nämnde i Kapitel 1 har vi dock en omfattande direkt information om 10–18-åringar som vi intervjuat inom ramen för Barn-LNU. Vi tar dessa födelsekohorter som utgångspunkt för en historisk jämförelse med äldre årgångar; en jämförelse av några levnadsvillkor som så att säga sätter ramarna för barns och ungdomars liv. För vardagliga levnadsförhållanden är familjesituationen av avgörande betydelse: om man bor med en eller två föräldrar, om man bor i en ombildad familj, samt hur många syskon man har. De förhållanden vi behandlar i detta kapitel är just sådana, och huvuddelen av framställningen är beskrivande. Vi kommer att studera antal syskon, familjestabilitet (föräldrarnas separation och familjeombildning), geografisk stabilitet (flyttningar), föräldrarnas födelseland, den socioekonomiska situationen (familjens klassposition och upplevelsen av ekonomiska problem), samt ortstyp.

2.2.1 Barns och ungdomars sysselsättning

Inledningsvis kan det vara lämpligt att säga något om en viktig aspekt av barns och ungdomars liv som vi inte kommer att behandla i detta kapitel, nämligen deras sysselsättning. I ett historiskt perspektiv har barn och ungdomar förvärvat arbetat i ganska hög grad, även om barn under 15 år från förra sekelskiftet och framåt inte utgjort någon märkbar andel av industriarbetskraften (Olsson 1980). Först år 1912 höjdes minimiåldern för fabriksarbete till 13 år. Skolpliktens utsträckande från 13 till 14 år (under 1930- och 1940-talet) och sedermera till 15 år (under 1960-talet) har tvingat upp andelen barn och ungdomar som är sysselsatta av skolarbete (Erikson och Jonsson 1993). Av kohorterna födda under 1910- och 1920-talet var det inte ovanligt att 14-åringar lämnade skolan för förvärvsarbete (ungefär 20 procent av pojkarna gjorde det) och

ännu så sent som under 40-talisternas ungdom hade hälften av alla 17-åriga pojkar, och nästan lika många flickor, börjat sitt första riktiga jobb (Jonsson, kommande). I Barn-LNU har vi frågat om 10–18-åringarnas sysselsättning: Det är bara fyra av dem som deltagit som arbetar, vilket motsvarar ungefär 0,3 procent av alla 10–18-åringar. Andelen som arbetar är dock i realiteten något högre, därför att en del 17–18-åringar som jobbar har flyttat hemifrån (jfr Kapitel 1; SCB 2000). Totalt sett är ändå den närmast totalt dominerande sysselsättningen bland dem mellan 10 och 18 år skolarbete. Analyser av skolmiljö och skolgång följer i Kapitel 6 och 7.

2.2.2 Hur många växer upp med syskon?

I Tabell 2:1 visas några basfakta om barn i åldern 0–9 år respektive Barn-LNU:s åldersurval (10–18-åringar).¹ Bland dem upp till 18 år är den dominerande erfarenheten att dela sin vardag med syskon: mer än åtta av tio har något syskon i hushållet; att ha ett är vanligast.² Eftersom många av de allra yngsta bara är tillfälligt syskonlösa, kommer siffrorna att ändras. Av tonåringarna är det dessutom ganska många som har syskon som har flyttat hemifrån. Om vi gör en skattning av hur många som under någon del av sin uppväxt kommer att bo tillsammans med syskon är det säkrast att utgå från 7–11-åringar, det är de som i en ögonblicksbild har flest syskon som bor i samma hushåll (SCB 2000, Tabell 4.9). I den åldersgruppen är det nio procent som inte har några syskon, medan 49 procent har ett, 27 procent två och 15 procent tre eller fler syskon (jfr Figur 2:1, högra stapeln). Kanske kan antalet syskon förefalla överraskande stort. Exempelvis kommer över 40 procent av barnen att växa upp med minst två syskon, dvs. leva i familjer med tre eller fler barn. Delvis beror detta intryck på att vi räknar ur ett barnperspektiv. Antalet syskonskaror av denna storlek är förstås betydligt mindre.

¹ Informationen i Tabell 2:1 och 2:2 kommer från alla 0–18-åringar vars ena förälder deltog i LNU2000, alltså även för dem som inte deltog i Barn-LNU.

² Informationen om antal syskon kommer från intervjuuppgifter från en förälder om hushållets sammansättning. Som syskon har vi här räknat såväl hel- som halvsyskon som bor i hushållet. Tyvärr finns ännu ingen analyserbar information om antalet syskon utanför hushållet.

Tabell 2:1. Barns och ungdomars socio-demografiska förhållanden, efter ålder. Antal syskon till intervjupersonen, vilka finns i hus-
hället (såväl hel- som halvsyskon), familjetyp, flyttningar, samt för-
äldrarnas födelseland. Avrundade, viktade procent. (N= 3 276)

		Ålder		Alla
		0–9 år	10–18 år	0–18 år
Antal syskon	Inga syskon	19	16	17
	Ett syskon	50	45	47
	Två syskon	21	26	23
	Tre eller fler syskon	11	14	12
Familjetyp	Båda biologiska föräldrar	82	71	77
	Ensamstående mor	11	14	12
	Ensamstående far	2	5	3
	Mor och styvfar	4	8	6
	Far och stymor	1	2	1
	Annan familjetyp	0	1	1
Flyttningar	Har bytt ort, totalt	19	31	25
	Bytt ort efter 6 års ålder	5	15	10
	Har bytt bostad, totalt	44	63	53
	Bytt bostad efter 6 års ålder	7	37	22
Föräldrarnas födelseland	Minst en född i Sverige	84	85	84
	Norden	2	3	2
	Övriga Europa	5	3	4
	Utom Europa	9	9	9
Föräldrarnas födelseland ¹	Båda födda i Sverige	77	79	78
	En i Sverige, en annat land	7	6	6
	Båda födda i annat land	16	16	16
Antal		1 747	1 529	3 276

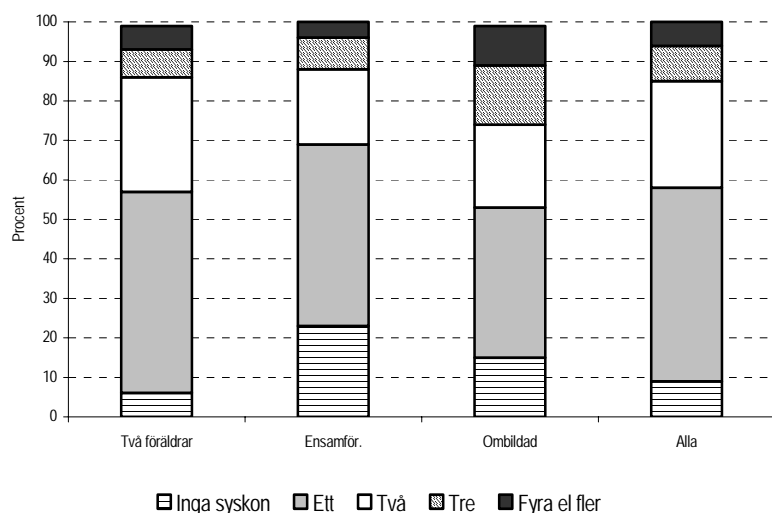
Noter:

¹ I kategorierna "båda födda i..." ingår även ensamstående föräldrar, efter födelse-
land.

I Figur 2:1 visar vi andelen barn i åldrarna 7–11 år med olika antal syskon, uppdelade på familjetyp. Där kan vi se att av dem som lever med båda sina ursprungliga föräldrar är det få som saknar syskon (sex procent), medan närmare vart fjärde barn som bor hos en ensamstående förälder är syskonlös. De flesta ensamstående föräldrar kommer dock att finna en ny sammanboende, varvid antalet syskon ofta ökar (och då kan det vara både barn till styvföräldern och nya halvsyskon). Som vi kan se är spridningen i antalet syskon speciellt stor i ombildade familjer. Våra skattningar är inte precisa eftersom detta är en relativt liten grupp, men omkring vart fjärde

barn i sådana familjer tre eller fler syskon, inklusive halvsyskon. Detta ger en speciell vardagsmiljö, om vilken vi vet ganska lite. Tidigare forskning visar dock att stora syskonskaror generellt sett är förknippade med sämre ekonomiska villkor och kortare utbildningskarriärer (se Downey 1995, för svenska resultat, se Dryler 1994).

Figur 2:1. Andel barn (7–11 år) med olika antal syskon, efter familjetyp år 2000

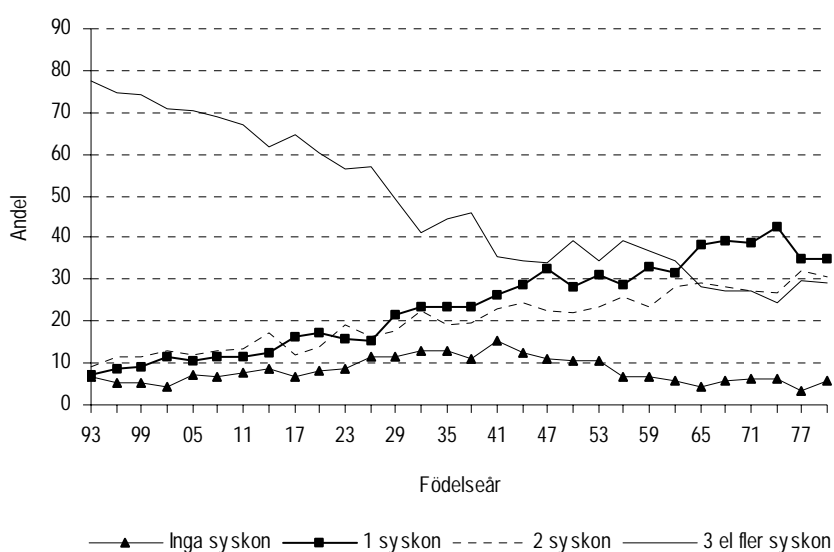


Det är intressant att jämföra antalet syskon som dagens barn och ungdomar har med vad barn i tidigare generationer hade. I Figur 2:2 visar vi andelen personer som växte upp med olika antal syskon, där de äldsta är födda 1892 (de var 75 år gamla när de deltog i 1968 års LNU) och de yngsta 1981.³ Utvecklingen under de senaste hundra åren har varit dramatisk. I början av 1900-talet hade över 70 procent av alla barn tre syskon eller fler (och många hade upp mot tio syskon). Denna höga andel minskade till runt 35 procent

³ Frågan som är ställd till de vuxna i levnadsnivåundersökningarna är om de "har eller har haft några syskon" och i så fall, hur många. Man skall ta med syskon som avlidit i vuxen ålder och halv- och fostersyskon om man räknar dem som sina syskon. I diagrammet har vi slagit ihop värden för tre födelseår för att utjämna slumpmässiga variationer mellan enskilda årskullar (som troligen beror på att vi inte har tillräckligt stora bastal i tabellerna). Födelseåren som är utsatta i figuren visar mittpunkterna ("93" innefattar årskullarna 1892, 1893 och 1894 osv.).

för barn födda under efterkrigstiden. Samtidigt ökade andelen barn som hade ett eller två syskon. Andelen syskonlösa visar en intressant utveckling med en långsam ökning från ungefär fem procent till cirka tio för dem som föddes under 1930- och 1940-talen. Därefter sjunker andelen tillbaka till fem procent för barn födda under 1960- och 1970-talen. Även om den skattning på nio procent syskonlösa som vi gör utifrån de barn och ungdomar som ingår i LNU2000 (Figur 2:1) är något för hög, talar våra resultat för att den långa perioden med femprocentiga nivåer har brutits för barn födda under 1980-talet. Det verkar återigen ha blivit vanligare att vara det enda barnet.

Figur 2:2. Andel personer i olika födelsekohorter som växte upp i syskongrupper av olika storlek. Medelvärden för tre årskullar, 1892–1981



2.2.3 Andelen barn i splittrade och ombildade familjer har ökat

I alla tider har familjesplittring varit en del av många barns och ungdomars liv. Vi kan se i Tabell 2:1 att det ändå är en relativt hög andel 0–9-åringar som bor med båda sina ursprungliga föräldrar –

över 80 procent. Denna andel är 71 procent för 10–18-åringar. Totalt sett är andelen 0–18-åringar som bor i en intakt familj därmed 77 procent. Av de övriga barnen bor de flesta med en ensamstående mor (tolv procent), medan ungefär sju procent bor i en ombildad familj. Vi bör betona att det är svårt att göra några säkra skattningar av dessa andelar. I den offentliga statistiken kan ombildade familjer inte urskiljas om de vuxna inte har gemensamma barn eller är gifta och våra siffror är behäftade med en viss osäkerhet vad gäller bortfallet.⁴ Eftersom våra andelar och de skattningar som gjorts av SCB på basis av bl.a. Arbetskraftsundersökningen är ganska samstämmiga, tror vi dock att Tabell 2:1 ger en rättvisande bild av i vilka typer av familjer svenska barn och ungdomar lever idag.⁵

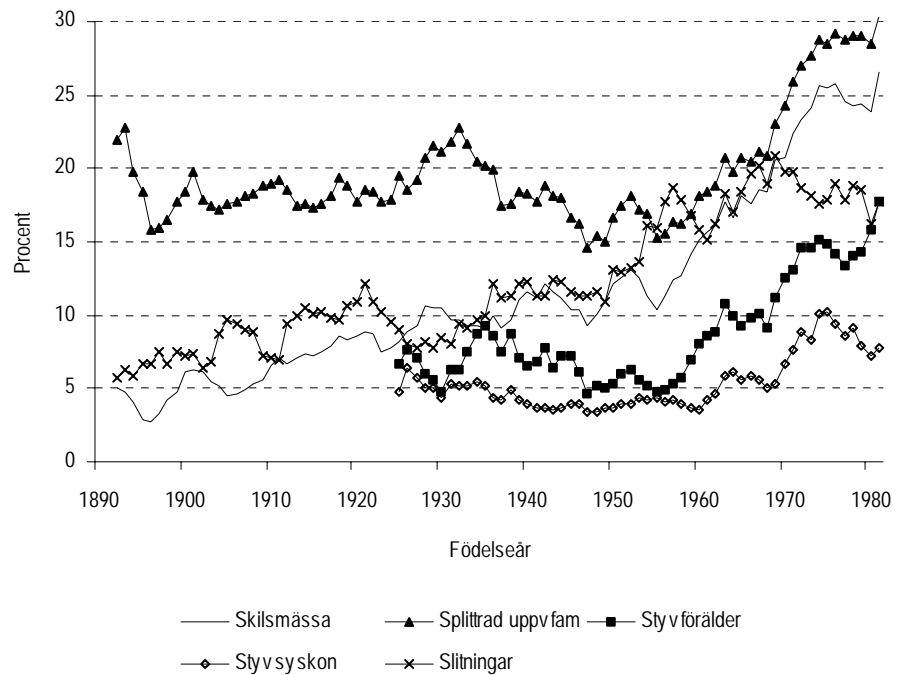
Med siffrorna för barn som inte bor med båda sina ursprungliga föräldrar år 2000 i minne (närmare 30 procent av 10–18-åringarna), kan det vara intressant att se den historiska utvecklingen av familjesplittring och –ombildning. I Figur 2:3 visar vi, för födelsekohorterna 1892–1981, andelen som inte bodde med båda sina biologiska föräldrar under hela tiden 0–16 år (oavsett orsak) samt andelen som var med om att föräldrarna skilde sig under den tiden.⁶

⁴ Det gäller bortfallet bland de vuxna, där vi inte kan avgöra hur stort det är bland ogifta samboende utan gemensamma barn, då det inte finns några populationstal att jämföra vår svarandegrupp med.

⁵ När vi jämför våra skattningar för åldersgruppen 0–17 år med motsvarande skattningar som gjorts av SCB (SCB 2000:57), finner vi således en ganska god överensstämmelse. När vi kombinerar våra relativt exakta vikter för urvals sannolikhet i Barn-LNU, med motsvarande "bästa vikter" för övriga 0–18-åringar i vårt urval, samt justerar med den svarandegruppsvikt för ensamstående som erhöles från LNU91 (vilket inte gör någon större skillnad) får vi en beräknad andel barn, 0–17 år, som bor med båda sina ursprungliga föräldrar på 77,4 procent. SCB:s skattning är 74,8 procent. För övriga familjetyper får vi följande procenttal (SCB:s siffror inom parentes): ensamstående mor: 12,0 (13,7), ensamstående far: 3,1 (2,9), mor och styvfar: 5,7 (7,8), far och styvmor: 1,2 (0,6), "andra i föräldrars ställe", t.ex. fosterföräldrar, far- och morföräldrar: 0,7 (0,2).

⁶ Resultaten baserar sig på retrospektiva frågor om uppväxtvillkor i LNU68, LNU81, LNU91 och LNU2000. Frågan som ställts är: "Bodde Du hos båda Dina riktiga (biologiska) föräldrar under hela Din uppväxttid, dvs. fram till det du fyllt 16 år?". För dem som svarar "nej" kommer följdfrågan: "Vad berodde det på?", där svarsalternativen bl.a. inkluderar "skilsmässa, hemskillnad, separation" och föräldrars bortgång. Figur 2:3 baserar sig på årskullsvisa procent som utjämnats genom att vi tagit fem års glidande medelvärden. Detta gör att värdet för enstaka årskullar inte kan tolkas och att skattningarna vid kurvornas ändrar är något mer osäkra än de andra.

Figur 2.3. Andel som upplevt familjeupplösning, föräldrars skilsmässa, slitningar under uppväxten, samt som bott med styvförälder respektive styvsyskon. Fem års glidande medeltal. 1892–1981



Det är intressant att konstatera att familjeupplösning var vanlig i de äldsta kohorter vi studerar. Omkring 15–20 procent av alla barn erfor detta ända fram till kohorterna födda i början av 1960-talet. Därefter följde en uppgång mot nivåer nära 30 procent för dem födda under 1970-talet. Anledningen till familjeupplösningen under den första perioden var emellertid ofta ena förälderns fränfalle (framgår inte av figuren). Under perioden minskar denna risk påtagligt medan skilsmässorna – som visas i den långa, tjockare, undre kurvan – ökar i betydelse. Den plötsliga uppgången i kurvornas högra ändar (för årskullarna 1980 och 1981) kan vara en ren slump, men skattningarna i Tabell 2:1 talar för att andelen som erfarit en familjesplittring under perioden 0–16 år kan komma att ligga en bit över 30 procent för barn födda under 1980-talet. Att

risker för barn att uppleva familjeupplösning har ökat under 1990-talet framgår av den offentliga statistiken (SCB 2000:98).

Det kan vara intressant att notera att andelen barn som upplevt slitningar i uppväxtfamiljen – ett förhållande som kan vara lika allvarligt, eller kanske ibland ännu allvarligare än en skilsmässa (jfr Gähler 1998) – ökar i ungefär samma takt som skilsmässorna för dem födda ungefär 1930–1970 (även om det förekommer skilsmässor utan slitningar och vice versa) (Figur 2:3).⁷ För barn födda under 1970-talet avstannar ökningen i andelen som rapporterar slitningar och stabiliseras runt 20 procent. Skilsmässornas ökning för barn och ungdomar under 1970- och 1980-talen behöver därför inte vara en återspeglning av en allmän ökning av påfrestningar i hemmiljön i denna bemärkelse. Det innebär i sin tur att den ännu något högre andelen barn som erfar att föräldrarna separerar enligt Barn-LNU, inte nödvändigtvis har inneburit att slitningarna mellan föräldrar har ökat under 1990-talet.

Figur 2:3 visar också, i de båda kortare kurvorna, andelen som har bott med en styvförälder respektive styvsyskon under sin uppväxt.⁸ Dessa andelar stiger i stort sett parallellt med skilsmässorna för barn födda under 1960-talet och senare. För dem födda under 1970-talet tycks ungefär 15 procent ha bott med en styvförälder någon gång under uppväxten och mellan fem och tio procent med styvsyskon. Gapet mellan andelen barn som upplevt skilsmässor och bott med styvföräldrar är sju till tio procentenheter för dem födda på 1960- och 1970-talen, men en hel del av deras ensamstående föräldrar kan ha funnit en ny partner när barnen blivit äldre.

2.2.4 Flyttningar har blivit vanligare bland barn

Att byta bostad och bostadsort är ofta en stor händelse för barn eftersom deras värld är begränsad i rummet, och närområdet därför speciellt viktigt för dem (se Kapitel 5). Flyttningar under skolåldern, vilka ofta leder till byte av kompisar och skola, har visat sig

⁷ I LNU frågas: "Förekom den allvarliga slitningar i Din familj under Din uppväxt?". De som svarar "ja" eller "tveksam" har ansetts ha erfarit sådana slitningar.

⁸ Denna information är hämtad från LNU2000, där retrospektiva frågor ställdes till intervjupersoner födda 1925–1981 om familjesammansättningen under uppväxten. Om den intervjuade har angivit att han/hon bott med styvmor eller styvfar någon gång under tiden 0–16 år, har vi räknat denne som att han/hon bott med styvförälder. De som vi definierar som att de bott med styvsyskon är de som svarat jakande på frågan: "Bodde Du tillsammans med styvsyskon någon gång under Din uppväxt?".

kunna ha negativa konsekvenser för barns utbildningsgång (se Pribesh och Downey 1999 och referenser där; Jonsson 1998 på svenska data). Som diskuteras längre fram i detta kapitel bygger barn och föräldrar ofta upp lokala sociala nätverk som fungerar som en resurs för dem, nätverk som måste rekonstrueras vid en flyttning utanför det nuvarande området. Samtidigt kan en flytt vara spännande och leda till nya sociala kontakter, och de flesta omflyttningar som barnfamiljer gör är positiva i den bemärkelsen att de görs för att få större utrymme (många flyttar till villa). En hel del flyttningar i samband med separationer går dock i en "negativ" riktning, t.ex. från villa till hyreslägenhet (Jonsson 1998; South, Crowder och Trent 1998).

Yngre barn är de som oftast erfar flyttningar; mellan 10–18 års ålder är stabiliteten i boendet som störst. De flesta flyttningar (nära hälften) sker inom församlingen (SCB 2000:46–47). Den ackumulerade erfarenheten av flyttningar blir ganska hög i ungdomen. I Tabell 2:1 framgår att hela 63 procent av dem i 10–18-årsåldern har bytt bostad och hälften av dem bostadsort sedan födseln.⁹ När vi specialstuderar flyttningar som skett efter normal skolstart finner vi lägre siffror, ungefär 37 procent har bytt bostad och 15 procent bostadsort. Vi vet dock inte hur stor andel av bostadsbytena som lett till att barnen har bytt skola eller socialt kontaktnät. Som väntat är flyttningar betydligt vanligare bland barn som bor i ombildade familjer (visas inte i tabellen). Cirka tio procent av dem under 18 år, såväl de som bor i intakta familjer som med en ensamstående mor, har bytt bostadsort efter sex års ålder. Andelen är dubbelt så hög bland barn som bor i ombildade familjer (motsvarande siffror för 10–18-åringar är 12–16 procent respektive cirka 30 procent).

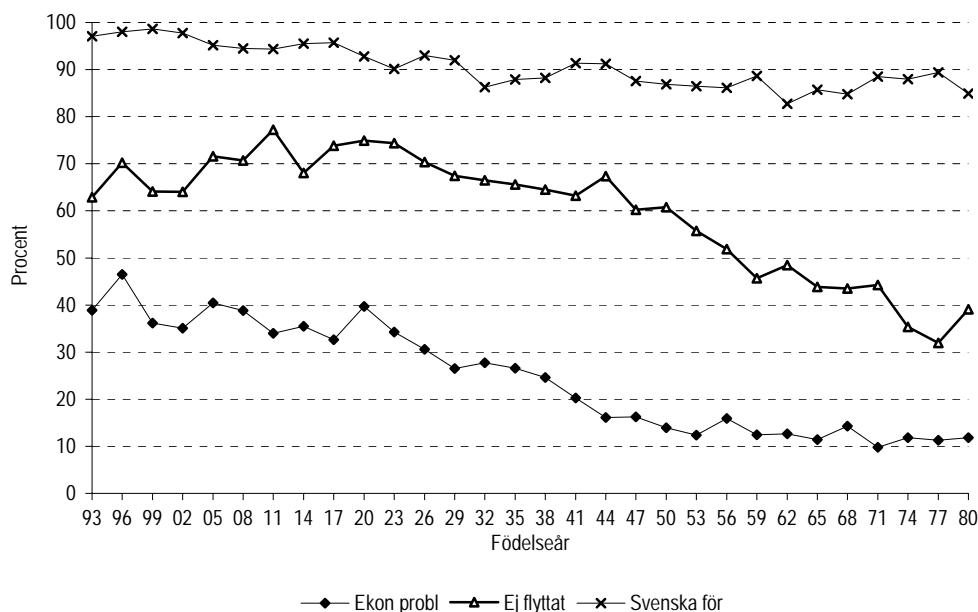
Den rumsliga stabiliteten för barn och ungdomar har minskat betydligt under de senaste hundra åren. I Figur 2:4 visas en kurva över andelen som inte har flyttat under perioden 0–16 år.¹⁰ Detta var fallet för 65–70 procent av barn födda från slutet av 1800-talet

⁹ Skattningarna kommer från LNU2000 där vi ställt frågan till föräldrarna när de flyttade till "Din nuvarande bostadsort" respektive till "Din nuvarande bostad", med angivande av år och månad. Vi har subtraherat flyttåret med barnets födelseår för att beräkna ålder vid senaste flyttning. En viss osäkerhet vidläder mätten i de fall då den svarande är styvförälder till barnet – om t.ex. styvföräldern flyttat in i barnets hem registrerar vi detta som en flyttning för barnet och därvid överskattar vi flyttningen för barn som bor i ombildade familjer något.

¹⁰ Informationen är hämtad från LNU68, LNU81, LNU91 och LNU2000 och baseras på en retrospektiv fråga om "hur många ställen" intervjupersonen bodde på under sin uppväxttid, dvs. 0–16 år. Det är svårt att veta vad olika individer refererar till, men i intervjuinstruktionen står att ett byte av bostad skall räknas som en flyttning om den innebär att man byter skola och vänner.

till slutet av 1940-talet. Därefter minskar andelen som inte flyttat stadigt till andelar strax över 30 procent för dem födda vid mitten och slutet av 1970-talet. Det är för tidigt att uttala sig om uppgången för dem födda i början av 1980-talet, det kan vara en slumpmässig ökning.

Figur 2:4. Andel personer som upplevt ekonomiska problem, som inte flyttade i åldern 0–16 år; och som har svenska föräldrar. Medelvärden för tre årskullar. 1892–1981



2.2.5 Barn till utrikesfödda föräldrar

Invandringen har i olika perioder varit relativt hög till Sverige, även om vi ännu inte blivit ett land med samma blandning av nationella ursprung som t.ex. de gamla kolonialmakterna eller USA. Bland barn och ungdomar (0–18 år) i Sverige år 2000 har 16 procent båda föräldrarna födda i ett annat land (eller, om det är ett enförälderhushåll, denne förälder född utanför Sverige). Detta framgår av Tabell 2:1. Ytterligare ungefär sex procent har en förälder som är

svenskfödd och en som är född utrikes, medan 78 procent har två svenskfödda föräldrar (eller en svenskfödd, för barn som bor i enföräldershushåll). Av dem upp till 18 års ålder som bor med två utrikesfödda föräldrar är det vanligast att dessa kommer från ett utomeuropeiskt land, minst vanligt med ett nordiskt grannland.¹¹ Vårt material är för litet för att möjliggöra någon mer detaljerad uppdelning av ursprung och i den fortsatta framställningen kommer vi för det mesta att använda en indelning som urskiljer dem som inte bor med någon svenskfödd förälder från övriga. En anledning till denna tudelning är att i familjer där en av föräldrarna kommer från Sverige kommer svenska normalt sett att vara (ett) hemspråk. I flera analyser kommer vi dock att referera till resultat som grundar sig på den mer detaljerade indelningen.

Sett över en längre tidsperiod minskade andelen barn med två svenska föräldrar för årskullarna födda under 1920- och 1930-talen för att sedan stabilisera sig på en nivå runt 85–90 procent (Figur 2:4, översta kurvan).¹²

2.2.6 Socioekonomisk position – fler tjänstemannabarn, färre med ekonomiska problem

Barns möjligheter i livet påverkas av en mängd olika faktorer, men kanske ingen som har en så vittomfattande betydelse som hushållets samhällsklass. Via olika mekanismer kommer fler barn som föds in i arbetarhem att lämna skolan tidigare än andra barn, och med i genomsnitt sämre betyg (Erikson och Jonsson 1996). De kommer också – huvudsakligen, men inte enbart därför – att i mindre utsträckning än barn från andra samhällsklasser nå höga sociala positioner själva, och de får i genomsnitt lägre inkomster (Erikson och Jonsson 1998). De har också högre dödlighet (Östberg 1996) och – som kommer att framgå av de kapitel som följer – i allmänhet lägre levnadsnivå, speciellt när det gäller ekonomiska resurser och boende. Med samhällsklass följer alltså både olika levnadsvillkor för barn och ungdomar och, senare, för dem i vuxenlivet.

¹¹ I SCB (2000, Tabell 2.6) framgår att det helt dominerande nordiska ursprunget bland barn och ungdomar idag är Finland, det vanligaste europeiska är de stater som bildats ur det forna Jugoslavien, och de vanligaste utomeuropeiska länderna är Iran, Irak och Turkiet.

¹² Denna kurva baserar sig på en fråga i LNU om föräldrarnas medborgarskap vid barnets födelse, vilket inte gör den helt jämförbar med den siffra som framgår av Barn-LNU.

Det är en rimlig utgångspunkt att varje individ kan åsättas en klassposition, vare sig han eller hon förvärvsarbetar eller ej. För vissa analyser bör individer i samma hushåll betraktas som tillhörande samma klass. Detta gäller exempelvis frågor som rör barn. I mer detaljerade studier kan man tänka sig att både moderns och faderns klassposition (om bägge förvärvsarbetar) har betydelse för deras barn, men i vår framställning har vi använt en definition av "hushållsklass". Som beskrevs närmare i Kapitel 1 (se Erikson 1984) bygger den på den klass som kan antas vara viktigast för hushållets levnadsstandard och livsstil.

Andelen barn och ungdomar i åtta olika samhällsklasser framgår av Tabell 2:2.¹³ Mer än vart femte barn tillhör klassen "högre tjänstemän" (vilken inkluderar läkare, högre chefer, civilingenjörer, advokater, jurister m.fl.). Totalt sett bor över hälften av 10–18-åringarna i tjänstemannahem, medan ungefär var tredje bor i arbetarhushåll (om vi räknar de okvalificerade servicearbetarna dit, t.ex. lägre butiksanställda). Drygt var tionde tillhör företagarklassen men bara en på hundra i Barn-LNU växer upp i ett jordbrukarhem.

¹³ I följande kapitel använder vi en sammanslagning till fyra klasser, där högre tjänstemän m.fl. är desamma som ovan. Tjänstemän på mellannivå och lägre tjänstemän utgör en kategori. Okvalificerade servicearbetare slås ihop med arbetare (både i kvalificerade och okvalificerade positioner) till arbetarklass. Företagare och jordbrukare slås ihop till en företagarklass. Andelarna när vi använder denna indelning framgår i Tabell 1:5.

Tabell 2:2. Barns och ungdomars klasstillhörighet och ortstyp, efter ålder. Avrundade, viktade procent. (N= 3 276)

		Ålder		Alla
		0–9 år	10–18 år	0–18 år
Samhällsklass	Högre tjänstemän m.fl.	21	22	22
	Tjänstemän på mellannivå	24	23	24
	Lägre tjänstemän	9	7	8
	Okvalificerade service-tjm	2	3	2
	Egna företagare	12	13	12
	Jordbrukare	1	1	1
	Kvalificerade arbetare	17	17	17
	Okvalificerade arbetare	14	14	14
Ortstyp	Storstockholm	17	15	16
	Storgöteborg	8	8	8
	Stormalmö	5	5	5
	Andra städer > 30 000 inv.	21	19	20
	Småstäder och köpingar	20	20	20
	Landsbygd och samhällen	29	33	31
Antal		1 747	1 529	3 276

Noter:

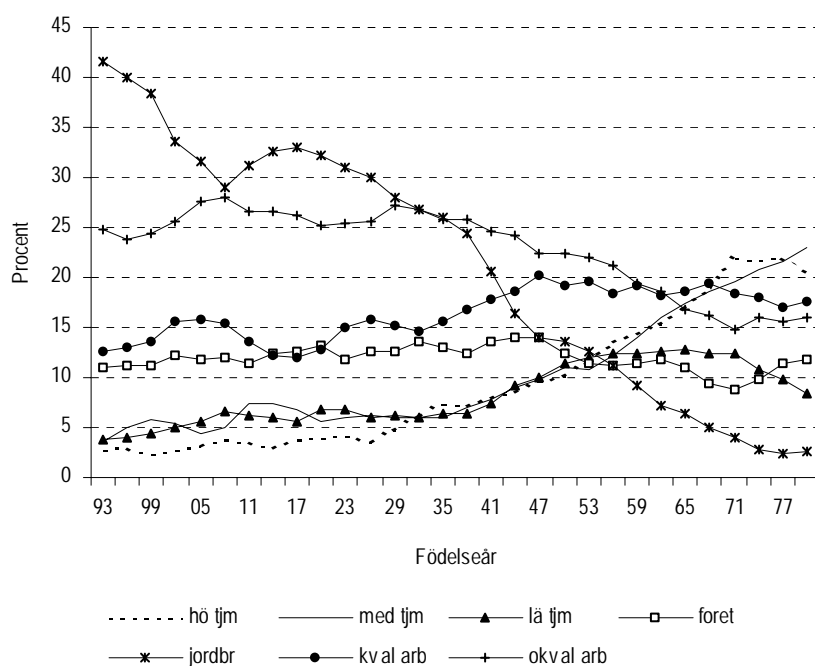
Inga signifikanstester gjorda.

Förändringen i klasstrukturen, vilken framgår av Figur 2:5, har varit massiv under de senaste generationerna (jfr Jonsson och Erikson 1997). Ungefär 40 procent av barnen som föddes i slutet av 1800-talet växte upp i jordbrukarhem och lika många i arbetarhem. Ända in på 1930-talet och troligen början av 1940-talet tillhörde inte ens fem procent av 0–16-åringarna högre tjänstemannaklassen medan närmare 70 procent kunde hänföras till jordbrukar- eller arbetarklassen. Kroppsarbetet var fortfarande den dominerande erfarenheten bland föräldrarna. Den omvälvning som skett, där den okvalificerade delen av arbetarklassen samt jordbrukarklassen har minskat i omfattning till förmån för en stark tillväxt av tjänstemannaklasserna, har naturligtvis haft betydelse för barns och ungdomars levnadsvillkor. En aspekt av detta är växande ekonomiska resurser. Av Figur 2:4 framgår att andelen som uppger att de har erfärut ekonomiska problem under uppväxten minskat från det förra sekelskiftet fram till omkring 1950-talet.¹⁴ De samhällsklasser som i störst utsträckning har ekonomiska problem har gått tillbaka

¹⁴ Figuren baserar sig på följande fråga i LNU: "Hade Din familj det svårt ekonomiskt under Din uppväxt?" (svarsalternativ "ja"/"nej").

kraftigast i antal och de ekonomiska problemen har minskat påtagligt bland barnen som vuxit upp i arbetarhem – bakom detta ligger såväl en stark allmän välbefinningshöjning som en inkomstutjämning. Därutöver har föräldrarnas arbetsvillkor återverkningar för hemmiljön. Som senare visas i Kapitel 4 är manuella arbetare t.ex. oftare fysiskt utmattade efter jobbet, medan kvinnor i tjänstemannayrken oftare är psykiskt utmattade. Även om sådana arbetsvillkor inte har varit konstanta över tid, är det ingen tvekan om att en så kraftig förändring i den sociala strukturen som framträder i Figur 2:5 har haft konsekvenser för barn och deras möjlighet till umgänge med föräldrarna (se vidare Kapitel 4).

Figur 2:5. Andel barn i olika samhällsklasser, efter födelseår. Medelvärden för tre årskullar. 1892–1981



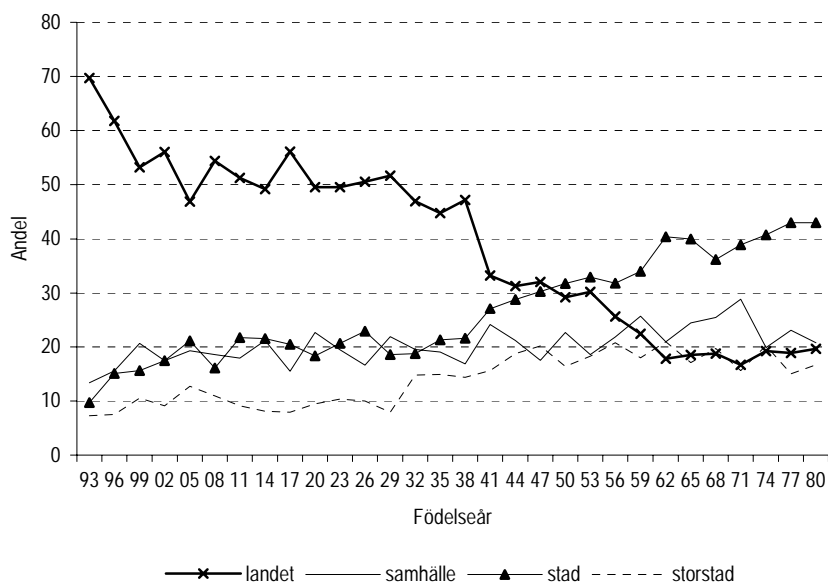
2.2.7 Ortstyp – hälften av barnen bor på landet och i småstäder

Bland barn och ungdomar år 2000 växer ungefär 30 procent upp på landsbygden eller i mindre samhällen och ungefär lika många i storstäderna och deras närområden (Tabell 2:2). I början av 1900-talet växte 75–85 procent upp på landet eller i mindre samhällen och ungefär tio procent i en storstad (Figur 2:6) (definitionerna är dock inte identiska i tabellen och figuren).¹⁵ Något som kanske inte är så uppenbart är att det inte är storstäderna som stått för den huvudsakliga tillväxten, utan övriga städer. För årskullar födda vid mitten av 1960-talet och fram till början av 1980-talet växte ungefär 40 procent upp i städer (utom Stockholm, Göteborg och Malmö). Det korresponderar väl med skattningen i Tabell 2:2 att 40 procent av 0–18-åringarna år 2000 bor i övriga städer och köpingar (där de senare står för en liten del av antalet).

Under en lång period under 1900-talet har barn och ungdomar flyttat, eller kanske flyttats, från landsbygds- till mer urbana miljöer. Denna utveckling har dock inte fortgått bland dem som är födda från mitten av 1960-talet och senare. Det kan också vara värt att notera att trots denna mer urbana barn- och ungdomsmiljö bor i dagens Sverige hälften av barnen i åldrarna 0–18 år på landsbygd, i mindre samhällen och i städer som inte har mer än 30 000 invånare.

¹⁵ Frågorna om uppväxsortstyp i LNU innehåller färdiga svarsalternativ, nämligen "på landsbygden", "i samhälle med minst 500 invånare", "i småstad upp till 10 000 invånare", "i mellanstor stad", "i storstad (Stockholm, Göteborg, Malmö)", respektive "utomlands". De senare är uteslutna ur analysen av uppväxtortstyp. Notera även att ortstypsvariabeln i Barn-LNU ännu är preliminär, varför andelarna i olika ortstyper i Tabell 2:2 är ungefärliga.

Figur 2.6. Andel personer i olika födelsekohorter som växt upp i olika ortstyper (uppväxta i Sverige). Medelvärden för tre årskullar. 1892–1981



2.3 Familj och föräldrelationer som sociala resurser

Ovan visade vi barnens grundläggande demografiska förhållanden, bl.a. hur många som bor med ensamstående föräldrar och i om-bildade familjer. Dessa siffror är väsentliga förhållanden för barn och ungdomar av olika skäl. Ett är att processerna bakom skilsmässor och familjeombildningar (framför allt föräldrarnas konflikter) kan vara svåra för barn och att själva separationen kan innebära omställningsproblem (med flyttning och ett annorlunda liv). Ett annat skäl är att unga som erfarit detta ofta hamnar i ett hushåll med färre resurser – som senare visas i Kapitel 3 är t.ex. de ekonomiska omständigheterna ofta knappa. Något som uppmärksam-mats i forskningen under senare tid är vikten av s.k. sociala resurser, eller "socialt kapital". Här ingår bl.a. att ha ett socialt nätverk som utgör ett socialt stöd vid problem av olika slag, och som kan bistå med råd, hjälp, information m.m. i många av var-

dagslivets situationer. För barn är förstås vänner en sådan resurs. Betydelsen av sociala relationer till kompisar analyseras i Kapitel 6 och 8. Här kommer fokus att ligga på relationerna till föräldrar och styvföräldrar. Att ha en god kontakt med sina föräldrar är en betydande resurs speciellt för barn (men också för vuxna). Föräldrarna är, innan man bildat egen familj, dem som man främst kan påräkna stöd från när man har problem, liksom dem man normalt sett har den djupaste känslomässiga relationen till. Även syskon kan förstås bidra till att fylla dessa funktioner.

Tidigare forskning visar att barn till ensamstående föräldrar och i ombildade familjer oftare har problem i skolan och mer sällan går över till högre utbildning (se Kapitel 7 för en utförligare diskussion och analys). Många tolkar sådana fakta som att barnen efter en separation får mindre sociala resurser än tidigare. I en ofta citerad artikel driver James Coleman (1988) tesen att det "sociala kapitalet" är betydelsefullt för barn och ungdomar och att detta är direkt relaterat till familjetyp. Många stöttar detta resonemang genom empiriska analyser som visar ett samband mellan familjetyp och olika utfallsvariabler, t.ex. skolgång, psykiskt välbefinnande eller olika typer av problembeteenden (se t.ex. McLanahan och Sandefur 1994). Det är dock inte oproblematiskt att anta att det finns en orsak-verkan-relation mellan familjetyp och olika negativa utfall (Ni Bhrolcháin 2001). Det är också otillfredsställande att använda enkla mått på familjetyp (t.ex. ensamförälder-två föräldrar) för att uttala sig om föräldrar, och relationer till dem, som sociala resurser. De flesta barn som bor med en ensamstående mamma har också en pappa och vice versa. I vilken grad "frånvarande" föräldrar utgör en social resurs är en empirisk fråga – och, givet utvecklingen som visades ovan, en viktig sådan.

I Barn-LNU och i LNU2000 har vi sökt, genom mer detaljerade frågor såväl till barnen som till föräldrarna, att ge en fylligare bild av de sociala relationer som råder mellan barn och föräldrar. Det gäller både de föräldrar som barnen bor med och dem de inte bor med. I de fall föräldrarna separerat, har vi också frågat hur ofta barnen bor med den frånvarande föräldern, hur ofta barnen träffar denne, samt om vilken kontakt de separerade föräldrarna har sinsemellan.¹⁶ Tyvärr är Barn-LNU något för litet för att vi skall

¹⁶ Från barnintervjun hämtar vi uppgifter om relationer och om hur mycket tid föräldern har för barnet, samt vidare om socialt stöd (som analyseras senare i kapitlet). Från vuxenintervjun vet vi hur många dagar i månaden barnet bor med och hur ofta barnet träffar den andre föräldern, hur långt ifrån varandra de bor, samt föräldrarnas relationer med varandra.

kunna specialanalysera barn till ensamstående föräldrar och i ombildade familjer med någon stor precision. De analyser som följer ger ändå i flera fall tydliga indikationer om villkoren för barn i dessa familjetyper.

Är "frånvarande" föräldrar verkligen frånvarande? I Tabell 2:3 visas hur ofta barn i upplösta familjer träffar och bor med den frånvarande föräldern. Tabellen är konstruerad så att vi i kolumnen längst till vänster ser andelen som bor i olika familjekonstellationer. Den övre panelen beskriver förhållandena för barn 0–9 år och den undre för 10–18-åringarna (för de senare, jfr Tabell 1:5). I nästa kolumn ser vi andelen barn som uppger att de träffar den frånvarande föräldern minst en gång i veckan respektive aldrig.¹⁷

Därefter följer andelarna som har delat boende med den andre föräldern och de som aldrig bor hos denne; andelarna som har den frånvarande föräldern nära respektive långt bort; andelarna där båda de separerade föräldrarna gör någonting tillsammans med barnet varje vecka respektive aldrig; samt andelarna där de diskuterar "frågor som rör barnet" ofta eller aldrig.

¹⁷ Andelarna för de övriga svarsalternativen, tillsammans med de återgivna, summerar till 100 procent. I den översta raden (ålder = 0–9, andel som träffar frånvarande far) innebär procenten 46 och 10 för "minst en gång i veckan" respektive "aldrig" att 44 procent har en umgängesfrekvens som ligger däremellan (i praktiken i något av svarsalternativen "1–3 gånger i månaden" eller "mer sällan").

Tabell 2:3. Andel barn, 0–9 respektive 10–18 år, uppdelade på typ av boendefamilj och närvaro respektive avstånd till frånvarande förälder, samt relationer mellan föräldrarna i upplösta familjer. Andelarna baserade på alla barn som har två föräldrar i livet. Varje rad summerar till 100 per kolumnvariabel ("träffar", "bor", etc.) när man inkluderar de utelämnade mittenkategorierna. Viktade, avrundade procent. (N= 1 747 (0–9 år) respektive 1 304 (10–18 år))

Ålder: 0–9 år		Barnet träffar frånvarande förälder		Bor hos den andre föräldern ¹		Avstånd till frånvarande förälder		Föräldrarna gemensamma aktiviteter med barnet		Föräldrar diskuterar frågor som rör barnet	
Typ av boendefamilj	Andel	Varje vecka	Aldrig	Delat boende	Aldrig	0–1 km	Mer än 3 mil	Varje vecka	Aldrig	Varje vecka	Aldrig
Bor med båda föräldrarna	82	–	–	–	–	–	–	–	–	–	–
Frånvarande far	15	46	10	16	46	31	18	18	44	47	20
Frånvarande mor	3	80	0	66	2	39	14	21	36	56	6
Far eller mor frånvarande	18	49	9	24	38	30	17	19	43	49	17
Ålder: 10–18 år		Varje vecka	Aldrig	Delat boende	Aldrig	0–1 km	Mer än 3 mil	Varje vecka	Aldrig	Varje vecka	Aldrig
Bor med båda föräldrarna	72	–	–	–	–	–	–	–	–	–	–
Frånvarande far	21	26	33	14	53	16	23	5	71	23	42
Frånvarande mor	6	34	16	42	24	13	36	8	64	25	18
Far eller mor frånvarande	27	28	29	20	47	15	27	6	69	26	36

Noter:

¹Mellan 10 och 20 dagar har räknats som "delat boende", 15 dagar är klart vanligast i denna kategori.

Inga signifikanstester gjorda.

Bastalen är ganska små för barn med frånvarande mor, varför procentsiffrorna för denna kategori i Tabell 2:3 är ungefärliga. Resultaten ger ändå grund för några klara slutsatser. Den första är att även de frånvarande föräldrarna i hög grad är närvarande på det sättet att barnen träffar dessa. Det är dock en påtaglig skillnad mellan dem under 10 år och dem mellan 10 och 18. För de yngsta är det ungefär hälften som träffar den frånvarande föräldern minst en gång i veckan och färre än var tionde saknar kontakt helt. För 10–18-åringar är motsvarande siffror 28 respektive 29 procent och vart tredje barn som inte bor med sin far träffar honom aldrig. En anledning till skillnaden kan vara det geografiska avståndet. Bland de yngsta bor den frånvarande föräldern alldeles i närheten för 30 procent av barnen – bland de äldre är den siffran bara hälften så hög.

Den andra slutsatsen är att en inte obetydlig del av de barn i våra årskullar som bor med bara en av sina biologiska föräldrar faktiskt bor ganska ofta med den andre. Totalt sett är det 24 procent bland dem upp till och med 9 år som bor ungefär hälften av tiden med den "frånvarande" föräldern. Det är fallet för 20 procent av dem i åldrarna 10–18.

Den tredje slutsatsen man kan dra av Tabell 2:3 är att mödrarna i mycket högre grad än fäderna är närvarande i barnens liv. Av de yngsta bor i stort sett alla barn med sin mor någon dag i månaden, medan ungefär hälften av alla fäder till barn i båda våra åldersgrupper inte alls bor med dessa. Andelen som träffar pappan någon gång är dock mycket stor bland de yngsta (90 procent), men betydligt mindre bland de äldre (66 procent).

Slutligen kan man konstatera på basis av Tabell 2:3 att närmare vart femte barn i åldern 0–9 år varje vecka gör saker tillsammans med båda sina (separerade) föräldrar, och ungefär hälften av barnen har föräldrar som varje vecka diskuterar frågor som rör dem. Engagemanget är betydligt mindre för 10–18-åringarna, delvis för att dessa i högre grad klarar sig själva; men delvis säkert också för att framför allt fäderna glider ifrån sina ungdomar.

Det sociala kapital som föräldrarna kan bistå med är sammanfattningsvis större än man skulle kunna befara med ledning av siffror över hur många barn som inte bor med båda sina ursprungliga föräldrar. Många frånvarande föräldrar är faktiskt förvånansvärt närvarande. Framför allt gäller det barn upp till tio år. Av de äldre barnen (10–18 år) är det dock en minoritet barn som verkligen bara har en förälder. Närmare var tredje som bor med sin mor träffar

t.ex. aldrig sin far. Vi bör dock vara lite försiktiga med att tolka dessa estimat eftersom uppgiften om hur ofta barnen och den frånvarande föräldern träffas kommer från den förälder som barnet bor ihop med.

2.3.1 Sociala relationer: resursbrist och kvalitet

Att "ha tillgång" till föräldrarna i den bemärkelse som analyserats ovan är naturligtvis en förutsättning för att kunna ha deras stöd och bistånd. Men om föräldrarna finns och hur ofta man bor med dem är en ganska grov indikator på det sociala kapitalets "kvalitet". För att relatera till en av våra slutsatser ovan kanske man kan anta att många närvarande föräldrar är förvånansvärt frånvarande, på det sättet att de inte har tid för sitt/sina barn eller att det råder en så dålig relation att det stöd som den fysiska närvaron implicerar egentligen är svagt.

I Tabell 2:4 visas andelen barn (10–18 år) som uppger att föräldrarna har för lite tid med dem respektive att de inte kommer överens med dem. Den första frågan lyder: "Hur mycket tid tycker du att mamma/pappa [mammans sambo/pappas sambo] har för dig?" och alternativen är "för mycket tid", "lagom med tid" respektive "för lite tid". Den andra frågan är "Hur kommer du och din mamma [etc.] överens?" och alternativen är "mycket bra", "ganska bra", "så där", "ganska dåligt" respektive "mycket dåligt". I det senare fallet har vi slagit ihop de tre "sämsta" alternativen till kategorin "kommer inte så bra överens". Det är inte säkert att den sociala relation som benämns "så där" är anmärkningsvärt dålig, men man kan anta att benägenheten i en intervjusituation snarast är att skönmåla – alternativet "ganska bra" innebär ju heller inget översvallande positivt omdöme.

Tabell 2:4. Andel barn 10–18 år, som uppger att deras föräldrar har för lite tid för dem, respektive att deras föräldrar och styvföräldrar inte kommer så bra överens med dem. Alla andelar grundar sig på de kategorier vuxna som barnen anger att de har totalt sett, oavsett om de bor ihop med dem eller ej. Viktade, avrundade procent. (N= 1 304)

		För lite tid		Kommer inte så bra överens			
		Mor	Far	Mor	Far	Mors sambo	Fars sambo
Alla	Totalt	10	15	15	17	34	32
Ålder	10–12 (ref.)	11	14	13	12	19	26
	13–15	9	16	16	20**	47**	35
	16–18	9	17	18	20*	38	(39)
Kön	Pojkar (ref.)	8	14	13	14	33	25
	Flickor	11	16	18	19*	35	40
Familjetyp	Båda föräldrar (ref.)	8	14	13	13	–	–
	En förälder	13	21	26***	31***	44	39
	Ombildad familj	18**	20	18	16	29	27
Samhällsklass	Högre tjänsteman (ref.)	12	17	13	12	(–)	(–)
	Tjm, medel/lägre	11	16	16	18	35	(35)
	Företagare	8	14	14	12	–	–
	Arbetare	8	13	17	20*	40	32
Föräldrars födelseland	Sverige (ref.)	10	16	15	16	30	29
	Annat land	10	12	17	20	(60)*	(67)
Antal	Totalt	1 285	1 205	1 296	1 269	169	128

Signifikanser, enskilda estimat relativt referenskategorin:

*** = statistiskt signifikant på 1 %-nivån; ** = 5 %-nivån; * = 10 %-nivån.

Procent inom parentes baserar sig på celler med 20 eller färre observationer.

Vi har valt att i Tabell 2:4 visa andelar för det totala antalet fäder, mödrar, respektive styvföräldrar, vare sig barnet bor med dem eller ej.¹⁸ Det kan dock vara bra att bära i minnet vid läsningen av Tabell 2:4 att när det gäller framför allt familjetyp kommer andelarna som visas att kunna skilja sig en del från dem som skulle gälla vid en analys av föräldrar och styvföräldrar som barnet bor tillsammans med (en närmare analys av detta följer i Tabell 2:5).

¹⁸ Ett alternativ hade varit att begränsa analysen till de vuxna som barnet faktiskt bor med. Vi har prövat detta, men skillnaden för totalsiffrorna är liten mellan dessa definitioner.

För att börja med raden för "Alla", står det klart att de flesta barn och ungdomar – 85–90 procent – uppfattar att deras föräldrar har tillräckligt med tid för dem. Fadern upplevs som något mer frånvarande än modern. Cirka 15–17 procent kommer inte så bra överens med sina föräldrar, vilket knappast är någon alarmerande siffra, speciellt med tanke på att många ungdomar i vår undersökningsgrupp är i puberteten där frigörelsen från föräldrarna är en framskjuten fråga. Något mer anmärkningsvärt är då att så många som vart tredje barn inte kommer så bra överens med sin styvförälder. Det talar för att pappas eller mammas nya partner långt ifrån är någon entydig social resurs.

Generellt sett är det lite variation i indikatorerna "för lite tid" och "kommer inte så bra överens" och små bastal gör att det är svårt att erhålla signifikanta skillnader mellan olika grupper. Det tycks dock som om det är barn som erfarit föräldrars separation som i högst utsträckning upplever att föräldrarna har för lite tid. När det gäller frågan om att komma överens med föräldrar och styvföräldrar har de yngsta i vårt urval (10–12-åringarna) i mindre utsträckning sådana problem. Det mest notervärda resultatet i Tabell 2:4 är dock att barn som bor med en förälder har en kraftigt förhöjd risk för detta; var fjärde uppger att de inte kommer så bra överens med modern och närmare var tredje med fadern. I denna grupp är det också en hög andel – kring 40 procent – som har motsvarande inte helt goda relation till styvföräldrar (vilka består både av sådana som barnet bor med och av frånvarande förälders nya partner). Skattningarna är dock osäkra för styvföräldrar p.g.a. att gruppen är liten.

Som nämnts är det inte så lätt att tolka Tabell 2:4 när det gäller familjetyp. I Tabell 2:5 gör vi därför en uppdelning som gör det möjligt att mer specifikt säga om eventuella "problem" gäller de vuxna som man bor ihop med eller inte. Där fördjupar vi också analysen genom att studera hur vanligt det är att ha kombinationer av problem med att komma överens och att ha lite tid.

Tabellen består av tre paneler; i den översta finner vi barn som bor med båda sina ursprungliga föräldrar, i den mittre de som bor med sin mor (men inte sin far), och i den understa finns det fåtal som bor bara med sin far (och utan sin mor). Längst upp till vänster i varje panel återges andelarna av far respektive mor som har för lite tid med barnet respektive inte kommer så bra överens med det. Radvis summeras sedan de kombinationer som, först, innebär att problemen *varken* gäller fadern eller modern (gäller för

82 procent av barnen när det gäller "för lite tid"). Därefter visas andelarna där *båda* föräldrarna har för lite tid (respektive att barnet inte kommer överens med *någon* av föräldrarna). Kolumnvis summeras problemen per förälder på motsvarande sätt. I första kolumnen visas att 82 procent av barnen varken tycker att modern har för lite tid eller att de har problem att komma överens – tre procent uppfattar båda dessa problem med sin mor. I nästa kolumn ges samma information om fadern. I rutan längst ned till höger i varje panel följer så kombinationerna över såväl föräldrar som problem. Den höga procentsatsen i respektive panel (69, 52, 62) visar andelen barn som är "problemfria" i denna bemärkelse (de har *varken* tids- eller överensproblem med modern *eller* fadern). Den låga procentsatsen (1, 1, 0) visar andelen som har *bägge* typerna av problem med *såväl* modern som fadern.

Tabell 2:5. Andel barn 10–18 år, som uppger att deras (biologiska eller adoptiv-) föräldrar har för lite tid för dem, inte kommer så bra överens med dem, samt kombinationen av sådana problem, uppdelat på tre familjetyper. Viktade, avrundade, procent. (N= 1 304)

	<i>Mor</i>	<i>Far</i>	<i>Problem varken mor/far</i>	<i>Problem både mor & far</i>
Bor med båda föräldrarna				
Förälder har för lite tid	8	14	82	4
Kommer inte så bra överens	13	14	79	5
Varken tid/överens-problem	82	77	69	–
Både tid- & överens-problem	3	5	–	1
Bor med mor, ej med far				
Förälder har för lite tid	15	25	67	4
Kommer inte så bra överens	23	27	60	8
Varken tid/överens-problem	67	66	52	–
Både tid- & överens-problem	6	6	–	1
Bor med far, ej med mor				
Förälder har för lite tid	10	14	79	3
Kommer inte så bra överens	19	22	68	1
Varken tid/överens-problem	69	83	62	–
Både tid- & överens-problem	4	0	–	0

Noter:

Inga signifikanstester gjorda.

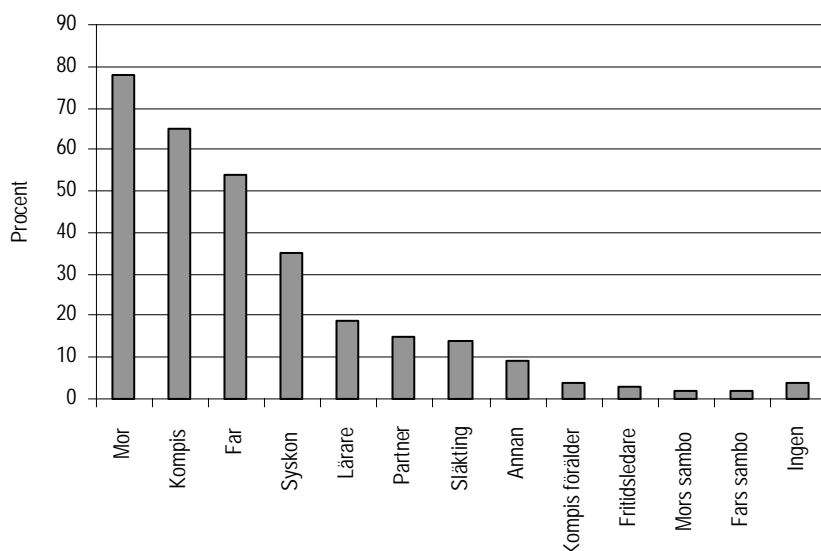
Det går att dra flera slutsatser ur Tabell 2:5 av relevans för diskussionen om sociala resurser. Den första är att även om det inte är ovanligt att modern eller fadern inte har tillräckligt med tid, respektive att barnet har svårt att komma överens med en av dem, är det direkt ovanligt med kombinationsproblem. Bara runt fem procent har t.ex. problem med *både* mor och far när det gäller att komma överens respektive att ha tillräckligt med tid. På motsvarande sätt är det bara tre procent som har problem med att komma överens *såväl som* att finna tillräckligt med tid med sin mor (och fem procent med fadern). I stort sett ingen uppger problem med båda föräldrarna över båda dimensionerna. Även om både frågan om "tillräckligt med tid" och "komma överens" är rimliga indikatorer på någon slags kvalitet på socialt kapital, är det uppenbart att det inte finns något generellt förhållande som genererar båda problemen; snarare kan man förmoda att det är specifika faktorer som gör att en förälder t.ex. inte har tillräckligt med tid. Det är troligen också naturligt i vissa fall där relationerna är dåliga att man inte önskar mer tid med denne förälder.

Den andra slutsatsen är att de som bor med bara en biologisk (eller adoptiv-) förälder har betydligt större problem än dem som bor med båda. Siffrorna för dem som bara bor med sin far är mycket osäkra på grund av det lilla bastalet, men när vi jämför andelarna för dem som bor med båda föräldrarna och dem som bor med en ensamstående mor är de nära dubbelt så höga för de senare. Här får vi också svaret på den oklarhet som vidlåder Tabell 2:4 när det gäller vem "överens-problemen" gäller: de som bor med en ensamstående förälder har höga värden såväl för den förälder de bor tillsammans med som för den som är "frånvarande". Det förefaller inte så konstigt att barn och ungdomar som bor med bara en av sina föräldrar har större relationsproblem med denne (jämfört med dem som bor med två föräldrar) med tanke på att nästan alla vardagliga och normala kontroverser mellan föräldrar och barn kommer att beröra denne förälder. Samtidigt innebär resultaten att de sociala resurserna, som vi mätt dem, är mindre för barn med separerade föräldrar.

2.3.2 Socialt stöd

En specifik indikator på sociala resurser är socialt stöd, som vi definierar som att ha någon att anförtro sina bekymmer åt. Vi ställde följande fråga till deltagarna i Barn-LNU: "Om du är bekymrad eller oroar dig för något, vem eller vilka brukar du då prata med?" I Figur 2:7 visas andelarna som uppger olika kategorier "stödpersoner".¹⁹ Modern kommer inte helt oväntat högst, därefter vänner, och sedan fadern. Syskon är också ett ganska starkt socialt stöd i denna mening och var femte nämner lärare (vilket kan bero på att problemen eller bekymren är skolrelaterade). Även andra kategorier bidrar till det totala sociala stödet, bl.a. flick- och pojkvänner, andra släktingar, kompisarnas föräldrar, fritidsledare m.fl. En liten andel (fyra procent) säger sig dock inte ha någon att gå till med sina bekymmer.

Figur 2:7. Andel 10–18-åringar som brukar prata med olika kategorier om bekymmer



¹⁹ De intervjuade barnen fick ange hur många som helst som de kan prata med om sina problem. Det är alltså ingen ranking av kategorier.

En av anledningarna till variationen i socialt stöd är förstås att personen/kategorin ifråga inte finns tillgänglig för alla – alla har t.ex. inte styvföräldrar eller pojk-/flickvänner. I Tabell 2:6 redovisas vilka kategorier av personer som utgör ett socialt stöd när vi beräknar dem på grundval av vilka som finns tillgängliga. I kolumnen "totalt" kan vi se de omräknade andelarna. Mors och fars nya partners visar sig nu vara ganska viktiga (men ändå långt mindre viktiga än de ursprungliga föräldrarna). Men den kategori som framför allt framträder är eventuella pojk-/flickvänner – de är faktiskt ett större socialt stöd, enligt vår definition, än någon av föräldrarna i 13–18-årsåldern (kan inte ses i tabellen).

Med kursiv stil har vi angivit kombinationen av stöd i Tabell 2:6. Där framgår att ungefär hälften av 10–18-åringarna kan gå till både sin far och sin mor med problem, medan mer än var fjärde bara uppger modern. Eftersom så många har modern som ett stöd är det ovanligt att bara uppge fadern (tre procent totalt). Av dem som bor med fadern säger dock var fjärde att man talar med denne om sina bekymmer (här ingår såväl fäder som bor ensamma som med en ny partner).

Det är intressant att notera att ungefär vart femte barn i åldrarna 10–18 varken markerar far eller mor på frågan om vem de pratar med om de har bekymmer. Det är ju inte orimligt att en del problem är sådana att barnen inte vill att föräldrarna skall känna till dem, men då tycker man att det skulle finnas någon kompenserande stödperson som skulle träda in. Enligt våra analyser är det inte riktigt så. Av dem som inte har någon av föräldrarna som socialt stöd är det inte fler (i de flesta fall färre) som anger t.ex. syskon, kompisar, flick-/pojkvän, släktingar eller andra (visas ej i tabellen). Att inte ha något föräldrastöd i denna bemärkelse är dock orelaterat till vilken typ av familj barnen lever i. Som framgår av Tabell 2:6 är andelen i stort sett konstant över de tre typerna vi urskiljt. Det tycks alltså vara så att barn till separerade föräldrar uppfattar den största bristen på socialt stöd genom att inte ha det från två föräldrar, inte genom att helt sakna föräldrastöd.

Tabell 2:6. Socialt stöd. Andel barn 10–18 år, som uppger att de brukar prata med personer i olika kategorier när de har bekymmer eller oroar sig för något. Andelarna är beräknade på de kategorier som finns i nätverket (t.ex. andelen som har stöd av mors nye sambo baserar sig på dem vars mor har en ny partner). Viktade, avrundade procent. (N= 1 304)

Brukar prata med följande om sina bekymmer:	Totalt	Bor med både mor och far	Bor med mor	Bor med far
Mor	78	80	77	55
Far	56	59	38	73
<i>Både mor och far</i>	<i>51</i>	<i>58</i>	<i>36</i>	<i>45</i>
<i>Bara mor</i>	<i>27</i>	<i>22</i>	<i>40</i>	<i>10</i>
<i>Bara far</i>	<i>3</i>	<i>1</i>	<i>2</i>	<i>26</i>
<i>Varken mor eller far</i>	<i>19</i>	<i>19</i>	<i>21</i>	<i>18</i>
Mors sambo	16	–	22	(12)
Fars sambo	19	–	16	(39)
<i>Både frånvarande far & närvarande styvfar¹</i>	–	–	16	–
<i>Bara frånvarande far</i>	–	–	31	–
<i>Bara styvfar</i>	–	–	4	–
<i>Varken far eller styvfar</i>	–	–	49	–
Syskon	36	35	36	42
Kompis	65	64	64	66
Pojk-/Flickvän (13–18) ²	75	69	83	(–)

Noter:

¹ Andelarna är beräknade för ombildade familjer där barnet bor med sin ursprungliga mor.

² Frågan om pojk-/flickvän ställdes bara till dem på högstadiet eller äldre (13–18-åringar, dock bara hälften av 13-åringarna). 20 procent av dessa uppger att de har pojk- eller flickvän.

Inga signifikanstester gjorda.

I den undre kursiverade delen av tabellen studerar vi huruvida styvföräldrar kan gå in och "ersätta" eller komplettera den frånvarande förälderns sociala stöd. Detta skulle ju kunna vara en indikation på att styvföräldrar är en social resurs. I den utsträckning barn i ombildade familjer både kan ha sin ursprungliga, "frånvarande" förälder och den nya styvföräldern som socialt stöd kan man ju också tala om en breddning av det sociala stödet (hur djupt det är har vi svårt att uttala oss om). Siffrorna rör barn som bor med sin

ursprungliga mor och med en styvfar (det är för få som bor med styvmödrar för att vi skall kunna genomföra dessa beräkningar).

Resultaten talar för att den "frånvarande" fadern i ganska hög grad utgör ett socialt stöd även när modern bor med en ny man. Nära hälften av barnen anger honom som stöd. I 16 procent av fallen har barnet stöd från såväl styvfadern som den biologiske fadern och där kan man tala om en breddning av det sociala stödet. Någon stor kompensatorisk funktion fyller dock inte styvfadern: i de fall då den ursprunglige fadern inte utgör något stöd är det bara i några få fall (fyra procent) som styvfadern gör det.

Totalt är det ungefär hälften av 10–18-åringarna, som bor med sin mor och hennes nye man, som inte har någon manlig vuxen "föräldragestalt" som de kan tala med om sina bekymmer. Den andelen är dock inte märkbart mindre än motsvarande andel bland dem som bor med båda sina ursprungliga föräldrar (41 procent). För barn till ensamstående mödrar är denna andel högre, 61 procent. Vi måste understryka att alla siffror utom dem för två-föräldershushåll är baserade på små tal och att procenten är ungefärliga.

2.3.3 Sociala resurser för olika kategorier barn

Vi har ovan analyserat de sociala resurserna i termer av relationer till föräldrar och styvföräldrar, och vi har gjort det speciellt med avseende på familjetyp. Avslutningsvis urskiljer vi två grupper som har i någon mening en svagare relation till sina föräldrar än andra. Definitionen av den ena gruppen utgår från analyserna av tid med föräldrarna respektive att komma överens med dem. Vi har urskiljt dem som antingen uppfattar att båda föräldrarna har för lite tid *eller* som uppger att de inte kommer särskilt bra överens med någon av föräldrarna. Denna grupp utgör nio procent av alla 10–18-åringar med två föräldrar (föräldrarna behöver dock inte bo ihop). Den andra gruppen består av dem som varken angivit modern eller fadern som socialt stöd, enligt analysen ovan – de utgör 19 procent.

I Tabell 2:7 visas andelarna med sådana relativt svaga sociala resurser för olika kategorier av barn. Det allmänna intrycket är att sådan resursbrist är ungefär lika vanligt förekommande bland barn i olika samhällsklasser och familjetyper. Barn till utrikesfödda föräldrar har något högre andelar än dem med svenskfödda. Flickor har oftare än pojkar problem när det gäller att komma överens med

föräldrarna eller att dessa inte har tillräckligt med tid för dem. Det sociala stödet är, som nämndes ovan, åldersberoende i så måtto att de äldre ungdomarna mer sällan än de yngre anger föräldrarna som stöd när det gäller problem eller bekymmer. De multivariata analyserna som visas i Tabell 2:7 styrker dessa slutsatser, med undantag för att överrisken för barn till utrikesfödda föräldrar inte längre är statistiskt signifikant.

Tabell 2:7. Andel barn 10–18 år, som uppger att båda deras föräldrar har för lite tid eller att de inte kommer överens med någon av dem, samt andelen i samma grupp för vilka varken far eller mor utgör något socialt stöd. Viktade, avrundade procent. Oddsquoter från multivariata logistiska regressioner. Selektion på barn som har både far och mor (oavsett om dessa bor ihop eller ej). (N= 1 243)

		Föräldrarna har för lite tid eller barnet och förälder ej överens		Varken far eller mor utgör socialt stöd	
		Andel	LOGREG	Andel	LOGREG
Alla	Totalt	9		19	
Ålder	10-12 (ref.)	7	1,00	13	1,00
	13-15	10	1,43	20**	1,59*
	16-18	9	1,21	27***	2,49***
Kön	Pojkar (ref.)	6	1,00	22	1,00
	Flickor	11**	1,86*	17	0,70*
Familjetyper	Båda föräldrar (ref.)	8	1,00	19	1,00
	En förälder	11	0,89	22	1,02
	Ombildad familj	10	1,10	17	0,90
Samhällsklass	Högre tjman (ref.)	7	1,00	15	1,00
	Tjm, med/lägre	10	1,39	20	1,28
	Företagare	10	1,47	16	1,08
	Arbetare	8	1,05	23	1,48
Föräldrars födelseland	Sverige (ref.)	9	1,00	18	1,00
	Annat land	8	0,63	27**	1,54

Signifikanser, enskilda estimat relativt referenskategori:

*** = statistiskt signifikant på 1 %-nivån; ** = 5 %-nivån; * = 10 %-nivån.

Eftersom sociala relationer med föräldrar och andra vuxna är viktiga för barn och ungdomar i flera avseenden (jfr Kapitel 6 och 7), kan det vara av intresse att studera dessa närmare. En fråga av vikt för att utröna hur utvecklingen under 1990-talet har påverkat barn,

är om arbetslöshet bland föräldrarna har återverkat på relationen mellan föräldrar och barn. Vi har prövat en indikator på om någon av föräldrarna är arbetslös vid intervjutillfället (år 2000), samt en indikator på om den vuxne intervjuade föräldern var arbetslös under 1990-talet, men ingen av dessa har något samband med våra mått på föräldrarelationernas kvalitet. Däremot visar det sig att de barn som bor i hushåll där det saknas kontantmarginal har sämre sociala relationer med sina föräldrar än andra, vilket kan tyda på att ekonomiska problem skapar spänningar i hemmiljön (dessa tabeller visas ej). Detta är också en indikation på att barn och ungdomar kan ha brist på olika typer av resurser samtidigt.

2.4 Sammanfattande diskussion

I ett historiskt perspektiv framträder tre bilder av de barn, 10–18 år gamla, som vi studerar i Barn-LNU. Den första är en bild av att de har det *bättre* än barn och ungdomar hade för en eller ett par generationer sedan. Färre i yngre årskullar har upplevt ekonomiska problem och omvälvningarna i den sociala strukturen har medfört att allt fler växer upp i tjänstemannahem, där resurserna i allmänhet är större. En konsekvens av minskande barnkullar och förbättrad hushållsekonomi är att trångboddheten minskat. Vi har inga direkta siffror på detta som tillåter oss jämförelser över längre historiska perioder, men i Kapitel 5 visar vi klara förbättringar mellan 1968 och 1981.

Den andra bilden är att barn och ungdomar idag har det *annorlunda* än tidigare generationer i vissa avseenden som är väsentliga för deras vardagsliv, men inte möjliga att enkelt definiera som förbättringar eller försämringar. Allt färre har många syskon och allt fler har precis ett syskon. Minskningen av stora syskonskaror har förmodligen lett till vissa förbättringar eftersom en given mängd föräldrareсурser (däribland tid och pengar) skall slås ut på färre barn, men syskon kan också vara en resurs på flera sätt, t.ex. som socialt stöd, som vi sett ovan, och som hjälp med läxläsning (jfr Kapitel 7). Allt fler växer upp i städer, även om de flesta barn och ungdomar bor på landsbygd, samhällen, eller i småstäder.

En tredje, även den svårtolkad, bild av barns villkor träder också fram. Det är en bild av *minskad stabilitet*. Den geografiska rörligheten har ökat, vilket innebär att allt fler unga genom flyttningar måste byta skola och kompisar (även om de flesta flyttar när bar-

nen är små). Hela 37 procent av 10–18-åringarna har bytt bostad sedan de fyllt sju år och 15 procent har bytt bostadsort – i många fall kan dock dessa flyttningar ha varit ”positiva”, t.ex. inneburit en större bostad. En kompletterande bild av geografisk rörlighet ges också indirekt genom ökningen av andelen barn som lever med utrikesfödda föräldrar (16 procent av 0–18-åringarna lever med två, sex procent med en). I många fall är dessa barn födda i Sverige, men siffrorna ger tydlig indikation på att variationen bland barn vad gäller geografiskt ursprung ökar. I sig kan sådan statistik inte värderas, men i gruppen barn med utrikesfödda föräldrar vet vi att det finns en del med traumatiska upplevelser från krig och flykt.

Familjestabiliteten har också minskat. Allt fler barn och ungdomar erfar att deras föräldrar separerar och allt fler bor i ombildade familjer. År 2000 beräknar vi att 23 procent av barn, 0–18 år, inte lever med båda sina ursprungliga föräldrar – motsvarande siffra för dem mellan 10–18 år är 29 procent. Ökningen av barn som erfarit skilsmässor är speciellt kraftig för årskullarna födda från 1960-talet och senare. Den har också ökat under 1990-talet. Det kan vara värt att notera att risken för familjeupplösning alltid har varit en del av barns villkor. Ända sedan slutet av 1800-talet har ungefär 20 procent (för vissa kohorter, t.ex. dem födda på 1950-talet cirka 15 procent) separerat från en av sina föräldrar – anledningen tidigare var dock oftast den ena förälderns död. Med det ökade antalet skilsmässor följer också en ökad andel barn som erfarit slitningar i familjen. Intressant nog bryts denna ökning för årskullarna födda under 1970-talet, vilket innebär att en ökande andel barn som varit med om att föräldrarna separerat inte nödvändigtvis medför en ökande andel barn som erfarit konflikter i hemmet.

Analyserna av familjestabilitet är intressanta utifrån flera aspekter. En är att föräldrarna är den mest betydande sociala resurs som framför allt yngre barn och ungdomar har. Som ett korrektiv till enklare uppdelningar i föräldrar man bor med och ”frånvarande” föräldrar, framgår det i vår undersökning att många frånvarande faktiskt är påtagligt närvarande i barnens liv. Detta gäller framför allt de yngre barnen, 0–9 år gamla. Nästan vart fjärde barn i den åldern bor hos båda sina föräldrar ungefär lika mycket och hälften träffar den frånvarande föräldern varje vecka – motsvarande siffror för 10–18-åringar är 20 procent respektive 28 procent. Föräldrar som inte bor tillsammans med sina barn bor dessutom oftast nära, ungefär 30 procent av föräldrar till yngre barn inom en kilometer.

Tillgängligheten till "frånvarande" föräldrar är alltså förhållandevis god, även om var tredje 10–18-åring som bor med sin mor aldrig träffar fadern. Våra analyser tyder dock på att barn som erfårit separationer har mindre sociala resurser i termer av sina *relationer* till sina föräldrar. Barn i ombildade familjer uppger oftare än andra att en av de ursprungliga föräldrarna inte har tillräckligt med tid för dem – det gäller främst fäder som de inte bor tillsammans med. Barn till ensamstående föräldrar uppger i betydligt högre grad än andra att de inte kommer så bra överens med sina föräldrar – och det gäller såväl den förälder man bor med som den man inte bor med. Barn till separerade föräldrar har inte heller dessa som socialt stöd i samma utsträckning som andra barn (mätt med en fråga om de skulle prata med dem om sina bekymmer). Det är framför allt den förälder man inte bor med som uppvisar lägre värden. Intressant nog, och viktigt, är att såväl när det gäller att komma överens med föräldrar, att de har tid, samt att ha dem att vända sig till vid bekymmer, är den grupp som saknar sådana typer av stöd från *båda* föräldrarna lika stor i olika familjetyper. Barn vars föräldrar separerat har mindre sociala resurser därför att de inte har båda att vända sig till, men de saknar inte föräldrastöd helt i större utsträckning än andra barn.

Många barn vars föräldrar separerar kommer att bo i ombildade familjer. Ungefär tio procent av 10–18-åringarna gör det och våra siffror talar för att andelen som under sin uppväxt kommer att göra denna erfarenhet är snarast upp mot det dubbla. Detta reser förstas frågan om styvföräldrar är en social resurs. Här får vi två olika resultat. Det ena är att styvföräldrar är en klen resurs jämfört med de ursprungliga föräldrarna. Det är t.ex. anmärkningsvärt att ungefär en tredjedel av alla 10–18-åringar uppger att de inte kommer särskilt bra överens med sina styvföräldrar. De framstår heller inte som något starkt socialt stöd – andelen som uppger att de skulle gå till sin styvförälder om de hade problem är ungefär lika stor som andelen som uppger lärare; och betydligt lägre än dem som uppger t.ex. kompisar, syskon eller ursprungliga föräldrar. Trots att styvföräldrar i många fall inte är någon större social resurs (som vi mätt det) finns det också en annan sida. Om alternativet är att bo med en ensamstående förälder bidrar styvföräldrar oftast med en högre ekonomisk standard och t.ex. bättre boende (jfr Kapitel 3 och 5). Som social resurs fungerar de också för en minoritet av barnen, vilket inte kan förbises. I Kapitel 7 visar vi att de t.ex. i relativt hög grad hjälper till med läxor. Våra analyser av

socialt stöd ovan talar också för att styvföräldrar kan bidra med en breddning av de sociala resurserna, även om de i ringa utsträckning kan ersätta den ursprunglige föräldern som barnet inte bor ihop med. Det bör avslutningsvis upprepas att analyserna av barn till ensamstående föräldrar och i ombildade familjer baseras på ganska små grupper. Framtida forskning kommer att kunna ge en säkrare och mer detaljerad bild av barns och ungdomars levnadsvillkor i sådana familjer.