

Socialtjänst och jämställdhet  
Ulrika Lifvakt

Socialdepartementet

## Stärkt stöd till anhöriga Ett mer ändamålsenligt stöd till barn och vuxna som är anhöriga (SOU 2024:60)

### Sammanfattning

SKR är överlag positiva till utredningens förslag och lyfter här det som förbundet tycker är oklart och de delar av betänkandet som innebär påverkan för SKR:s medlemmar.

SKR ser frågor som rör stöd till anhöriga som viktiga och ser det positivt att barnperspektivet särskilt lyfts fram. Förbundet ser dock att frågan om anhörigstöd behöver belysas ytterligare ur ett jämställdhetsperspektiv. Skillnaden i behov mellan flickor, pojkar, män och kvinnor som anhöriga belyses inte tillräckligt i utredningen.

Socialstyrelsen uppger att var sjätte person vårdar, hjälper eller regelbundet stödjer en närstående som är äldre, har en funktionsnedsättning eller är långvarigt fysiskt eller psykiskt sjuk. Anhöriga är en stor och heterogen grupp från barn till äldre personer. Deras behov av stöd ser olika ut. Vi vet lite om gruppen anhöriga uppdelat på flickor, pojkar, kvinnor och män. Vi vet något mer om kvinnors och mammors anhörigskap, vilka behov av stöd de önskar och vilken viktig roll de spelar för många närstående med allvarlig sjukdom eller funktionsnedsättning. Vi vet också från bland annat en undersökning, gjord i Umeå kommun, att vilken typ av stöd och hur mycket stöd man får beror på om man är kvinna eller man. Därför ser SKR att mer kunskap behövs av olika grupper av flickor, pojkar, kvinnor och män som anhöriga.

SKR anser att konsekvensanalysen brister i transparens, vilket även har påpekats under utredningens gång. I jämförelse med Socialstyrelsens redovisade statistik över antalet anhöriga är utredningens antagande om 240 000 mycket lågt. SKR anser liksom utredningen att finansieringsprincipen ska tillämpas, men vill belysa problematiken med att låsa fast ett visst belopp i Budgetpropositionen innan regeringen tagit del av remissvar på utredningens förslag.

SKR vill påminna om förbundets remissvar i samsjuklighetsutredningen och återigen påminna om att finansieringsprincipen ska tillämpas för den utökade målgruppen anhöriga.

## 1.1 Förslag till förändring i socialtjänstlagen (2002:453)

SKR tillstyrker utredningens förslag om en ny bestämmelse i 5 kap. 10 b § Socialtjänstlagen (SoL) där det framgår att socialnämnden ansvar för att ett barn, som är anhörig, får det stöd och den hjälp som barnet behöver. Det är bra och viktigt att de behov barn kan ha i sin egenskap av anhörig lyfts fram i betänkandet. Av 5 kap. 1 § SoL följer emellertid att socialnämnden redan idag har ett sådant ansvar. Det innebär att den föreslagna bestämmelsen är en dubbelreglering av ett ansvar som redan följer av socialtjänstlagen idag. Socialnämnden ska bland annat verka för att barn växer upp under trygga och goda förhållanden och ska främja en allsidig personlighetsutveckling och en gynnsam fysisk och social utveckling hos barn. I detta arbete ska hänsyn tas till de särskilda behov som barn kan ha i egenskap av anhöriga. Utredningen skriver också att det rör sig om ett förtydligande i lagen. Inom kort kommer en ny socialtjänstlag att träda i kraft. Regeringens förslag till lag ska följa en ny struktur som bland annat tydliggör vikten av en helhetssyn och inriktningen på personers individuella behov och förutsättningar istället för deras grupptillhörighet. För att skapa en ökad jämlikhet mellan grupper och samtidigt minska lagens detaljeringsgrad föreslås att vissa bestämmelser som idag enbart gäller för särskilda grupper ska gälla alla. Det vore därför olyckligt att nu föra in en reglering som ökar detaljeringsgraden i socialtjänstlagen och som dessutom reglerar ett ansvar som socialnämnden har redan idag.

SKR förutsätter också att 5 kap. 10 c § tredje stycket (*En anhörigkontakt får erbjudas utan föregående individuell behovsprövning*) kommer att tas bort när den flyttas över till nya SoL. Annars blir det ytterligare dubbelreglering.

## 1.2 Förslag till lag om ändring i hälso- och sjukvårdslagen (2017:30)

SKR tillstyrker förslaget att det i hälso- och sjukvårdslagen förtydligas att vårdgivaren har ett ansvar att erbjuda information, råd och stöd till barn som är anhöriga till någon av de grupper som räknas upp i bestämmelsen.

Dock anser SKR att formuleringen bör förtydligas så att det istället står:

Vårdgivaren *ansvarar för att* istället för *ska vid behov* erbjuda information, råd och stöd till barn om barnets syskon, förälder eller någon annan vuxen som barnet bor tillsammans med.

### 3.8.1 Avgränsning av vilken krets av anhöriga som omfattas av förslaget om anhörigkontakt

SKR vill påminna om förbundets remissvar i samsjuklighetsutredningen och återigen påminna om att finansieringsprincipen ska tillämpas för den utökade målgruppen anhöriga.

I samsjuklighetsutredningen tillstyrkte SKR förslaget om att anhörigstöd också ska omfatta personer vars närstående har skadligt bruk eller beroende. Med hänvisning till tidigare förarbeten har inte dessa anhöriga tydligt ingått och kommunerna har inte tidigare kompenserats för denna ändring. I förarbeten till

socialtjänstlagen (se prop. 1996/97:124 Ändringar i socialtjänstlagen... ”5 § Socialnämnden bör genom stöd och avlösning underlätta för...”) dominerar helt att avsikten är att underlätta för anhöriga till framför allt äldre. I propositionen föreslås ändringen i kapitel med rubrik ”Frågor rörande äldre och funktionshindrade” I samma proposition finns även ett kapitel med rubriken ”Frågor rörande missbrukare”. Inget nämns här om den föreslagna ändringen om anhörigstöd. Inget nämns heller i författningskommentaren till bestämmelsen. Genom proposition 2008/09:82 Stöd till personer som vårdar eller stödjer närstående, infördes en skyldighet för kommunerna att erbjuda stöd för personer som vårdar eller stödjer närstående. Där framkommer att målgruppen för lagförslaget är densamma som när bestämmelsen tillkom år 1998. En målgrupp som är mycket diffust presenterad i den tidigare propositionen. Även i ovanstående nämnda proposition är intresset koncentrerat framför allt kring äldre och det framgår även när regeringen bedömer de ekonomiska konsekvenserna.

### **3.8.5 Förslag för att möjliggöra kartläggning, uppföljning och utvärdering av stödet till anhöriga bör genomföras**

### **3.8.6 Uppdrag om anhörigas delaktighet i strategisk planering i kommunal vård och omsorg**

SKR stödjer utredningens förslag att ge Socialstyrelsen och Myndigheten för vård och omsorgsanalys i uppdrag att på olika sätt analysera och följa upp brukares och anhörigas delaktighet och medverkan. Förbundet ser dock att båda myndigheternas uppdrag behöver ha ett jämställdhetsperspektiv, då vi vet för lite om olika grupper av flickor, pojkar, kvinnor och män som anhöriga. Ett förslag är att inte utgå från huvudmannanivån utan att utvärdera utifrån patient/brukarperspektivet, var personen befinner sig, exempelvis ordinärt boende, särskilt boende, gruppboende och sjukhusvård för att gånga brukare/patienters och anhörigas delaktighet i den strategiska planeringen av vården och omsorgen.

## **6.4 En nationell anhöriglinje bör inte inrättas**

## **6.6 En informationsportal för anhöriga bör inrättas**

SKR tillstyrker förslaget att en ny nationell anhöriglinje inte bör inrättas utan istället inrätta en nationell informationsportal där anhöriga kan få information och vägledning. SKR ser positivt på att Inera och 1177 skulle kunna vara en lämplig plats för denna portal.

En informationsportal borde underlätta för utförande verksamheter såsom socialtjänst och hälso- och sjukvård. Dock ser SKR utmaningar med att hålla informationen aktuell. Att kvalitetsgranska andra aktörers webbsidor och information kommer vara svårt och tidskrävande. SKR anser även att information om statliga myndigheters stöd och insatser behöver finnas med i informationsportalen, då det kan upplevas som otillgängligt att förstå rättigheter och möjlighet att få stöd även via dem.

## 7.5.1 Ekonomiska konsekvenser för kommuner

## 7.5.2 Ekonomiska konsekvenser för regioner

SKR anser att konsekvensanalysen brister i transparens och har redan underutredningens genomförande ifrågasatt hur utredningen tagit sig an den ekonomiska konsekvensanalysen. SKR uppfattar att utredningen gjort en bedömning av hur stort utrymme det fanns hos regeringen för denna reform (300 miljoner kronor bedömde utredningen var rimligt) och därefter räknat fram hur mycket ”verksamhet” man får av dessa 300 miljoner kronor. Antagandena om hur många personer som är i behov av anhörigstöd tycks således baseras på hur många det finns utrymme för att finansiera, inte ifrån en faktisk bedömning av hur många som berörs.

Antaganden i FASIT-modellen ger vid hand att cirka 240 000 personer är anhöriga och att cirka 20 procent av dessa behöver en anhörigkontakt. Det finns ingen närmare beskrivning av hur utredningen har kommit fram till denna siffra, mer än att det är ungefär så många jämfört med de som får stöd av kommunerna idag. Utredningens antaganden om 240 000 anhöriga kan jämföras med Socialstyrelsens uppgifter om att ungefär var sjätte person i Sverige – närmare 1,2 miljoner personer – ger vård eller stöd till någon de står nära på grund av sjukdom, hög ålder eller funktionsnedsättning. Antalet anhöriga barn, eller kostnaderna för anhöriga barn, antas uppgå till en sjättedel av den totala kostnaden för anhörigstödet men även här saknas transparens i den beräkningen/antagandet. SKR efterfrågade redan under utredningens gång ökad tydlighet i konsekvensanalysen och efterlyste alternativa scenarier med fler eller färre anhöriga i behov av en anhörigkontakt.

SKR vill också belysa en risk kring hur finansieringsprincipen tillämpas i detta fall. Det är förstås positivt att regeringen tidigt aviserar sin ambition att genomföra en viss reform och finansierar utökade uppgifter och/eller ambitionshöjningar för kommuner och regioner i enlighet med finansieringsprincipen. Det är samtidigt en problematisk hantering att regeringen i Budgetpropositionen låser fast ett viss belopp innan regeringen tagit del av remissvar på utredningens förslag. SKR förstår att det finns interna beredningsprocesser i Regeringskansliet men vill samtidigt påpeka att det är av stor vikt att regeringen kan ta hänsyn till synpunkter i de remissvar som kommer in och justera det belopp som anges i Budgetpropositionen om det finns behov, i annat fall saknar remitteringen betydelse i detta hänseende.

## Övriga synpunkter

SKR ser det som positivt att utredningen föreslår ökade medel till befintliga stödlinjer.

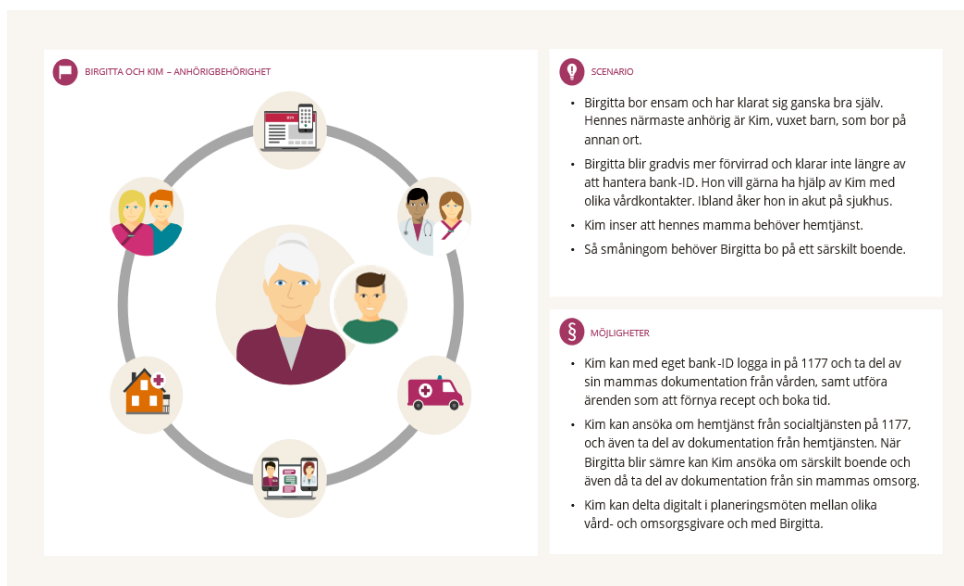
SKR är positiva till att anhöriga ska få stöd vid behov. Men det behöver också vara enkelt och lätt att vara anhörig, speciellt när man vill stötta och hjälpa sin närstående i det vardagliga livet.

I skrivelsen Anhörigbehörighet – Behov av modernisering (SKR:s dnr 2024/01684) påtalas att det finns praktiska utmaningar till reformen med

anhörigbehörighet. Behörighetsreglerna för anhöriga som infördes 1 juli 2017 (se prop. 2016/17:30) hade ett tydligt syfte att anhöriga skulle få en behörighet att företräda den enskilde i vardagliga frågor. Det har inte fungerat som avsett i flera praktiska situationer. Anhöriga kan inte söka om insatser via socialtjänsten, nekas att betala en räkning och vårdkontakter fungerar inte trots att anhöriga vill, och har förmåga, att hjälpa den enskilde utifrån bristande behörighet.

Därtill bör det belysas att det har blivit allt svårare att få till godmanskap. Det är en lång och tidsödande process att få ett godmanskap anordnat, särskilt med beaktande av tingsrättens långa handläggningstider. Enligt uppgift är det inte ovanligt med 6-12 månader i dagsläget från att behov uppstår till dess att en god man har förordnats. Vidare är det brist på ställföreträdare, vilket också är en bidragande faktor.

För att visualisera problematiken och möjligheter, visas nedan samma bild som finns med i skrivelsen om Anhörigbehörighet, som är ett exempel från Inera.



Anders Henriksson  
Ordförande

Sveriges Kommuner och Regioner