

Bilaga 3

# Inkomstfördelning och ekonomiska drivkrafter





## Bilaga 3

# Inkomstfördelning och ekonomiska drivkrafter

## Innehållsförteckning

---

Sammanfattning.....	7
1 Inkomster och ekonomisk standard .....	8
1.1 Den ekonomiska standarden ökar .....	8
1.3 Höginkomsttagarna har ökat sin andel av inkomsterna .....	10
1.4 Relativ standard för olika grupper .....	10
1.5 Låg ekonomisk standard.....	12
1.6 Effekter av regeringens politik på hushållens inkomster 2007 .....	14
1.7 Lönerna ökar snabbare för dem med hög lön .....	15
2 Ekonomiska drivkrafter .....	18
2.1 Inledning.....	18
2.2 Marginaleffekterna minskar 2007 .....	18
2.3 Mer lönsamt att börja arbeta .....	21
2.4 Ökade ekonomiska drivkrafter även för personer med ekonomiskt bistånd.....	23
2.5 Positiva sysselsättningseffekter av förbättrade drivkrafter .....	23
Underbilaga.....	24
Begrepp och definitioner .....	24
Datamaterial.....	25

## Tabellförteckning

---

1.1	Ekonomisk standard 2007 samt förändring per år 1995–2007 för olika hushållstyper .....	8
1.2	Individer med låg ekonomisk standard i olika hushållstyper 2005 .....	13
1.3	Genomsnittlig lön i olika tiondelar 2005 .....	16
1.4	Löneutveckling per sektor och kön 1992–2005 .....	16
1.5	Lön i privat och offentlig sektor 2005 .....	17
2.1	Marginaleffekter per kön och inkomstkälla 2007 .....	20
2.2	Marginaleffekter 2007 samt förändring 1997–2007 för olika hushållstyper.....	20
2.3	Ersättningsgrader för kvinnor och män 2007.....	22
2.4	Ersättningsgrad för olika hushållstyper 2007.....	22
U.1	Nyckeltal 1996–2007 .....	27

## Diagramförteckning

---

1.1	Ekonomisk standard.....	8
1.2	Inkomstspredning.....	9
1.3	Den översta tiondelens inkomstandel.....	10
1.4	Relativ ekonomisk standard för olika grupper .....	11
1.5	Andel hushåll med låg ekonomisk standard .....	13
1.6	Förändring av ekonomisk standard till följd av regeringens förslag 2007 .....	14
1.7	Inkomstspredning.....	15
1.8	Kvinnors lön som andel av mäns lön i olika löneskikt.....	16
1.9	Lönespredning efter sektor och kön.....	17
2.1	Förändring av marginaleffekter till följd av regeringens förslag 2007 .....	19
2.2	Genomsnittliga marginaleffekter .....	19
2.3	Marginaleffekter per inkomstintervall och inkomstkälla 2007.....	20
2.4	Ersättningsgrad vid arbetslöshet och sjukskrivning.....	21
2.5	Ersättningsgrad vid arbetslöshet 2007 .....	21
2.6	Ersättningsgrader i olika inkomstintervall 2007.....	22
U.1	Antal konsumtionsenheter enligt PEL-skalan.....	24



## Sammanfattning

Sedan 1994 lämnar regeringen fördelningspolitiska redogörelser i anslutning till budgetpropositionen och/eller den ekonomiska vårpropositionen. Denna redogörelse, nu med det nya namnet "Inkomstfördelning och ekonomiska drivkrafter", innehåller en redovisning av hushållens inkomster och inkomstfördelning sedan början av 1990-talet till 2005 och prognoser till 2007. Vidare redovisas olika mått för drivkrafter till arbete.

Ekonomisk tillväxt är en förutsättning för ökade inkomster och förbättrad ekonomisk standard. Sedan 1995 då återhämtningen från 1990-talskrisen inleddes har *hushållens ekonomiska standard* ökat stadigt med i genomsnitt 2,9 procent per år, eller sammanlagt 41 procent, fram till 2007. Högst genomsnittlig standard har sammanboende i åldern 45–64 år utan barn. Lägst standard har ensamstående kvinnor äldre än 75 år.

*Inkomstspridningen* har ökat det senaste decenniet, framför allt under den andra halvan av 1990-talet. De första åren under 2000-talet var inkomstspridningen i stort sett stabil, men har

sedan ökat något under de senaste åren. Den ökade inkomstspridningen beror framför allt på två faktorer; att höginkomsttagarna haft en snabbare inkomstökning än övriga och att löneinkomster i allmänhet ökat snabbare än transfereringar som t.ex. pensioner.

*Lönespridningen* har blivit något större. Lönespridningen är störst bland män, men det finns en tendens till ökande lönespridning bland kvinnor där de högavlönade kvinnorna drar ifrån. Kvinnors lön i förhållande till mäns beräknas 2005 vara 92 procent när hänsyn har tagits till skillnader i ålder, utbildning, arbetstid och bransch.

Ett högt arbetsutbud krävs för att upprätthålla en både god och jämn välfärd. Det är därför viktigt att det lönar sig att arbeta. Av extra stort intresse är de *ekonomiska drivkrafter* som möter dem med låg ekonomisk standard.

Som en effekt av de regler som genomförts förväntas marginaleffekterna 2007 sjunka med i genomsnitt 3 procentenheter samtidigt som inkomstspridningen ökar marginellt. Det innebär att drivkrafterna till arbete i genomsnitt blivit bättre.

## 1 Inkomster och ekonomisk standard

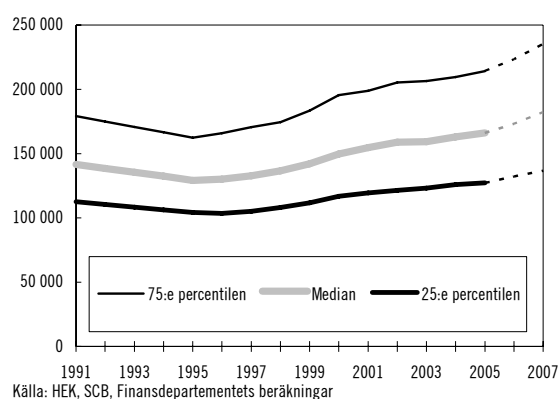
Ekonomisk tillväxt lägger grunden till ökade inkomster och möjlighet till förbättrad ekonomisk standard. När ekonomin växer förbättras även de fördelningspolitiska möjligheterna. En aktiv fördelningspolitik är en balansgång mellan att upprätthålla goda ekonomiska drivkrafter till arbete samtidigt som alla individerna i samhället ska känna trygghet och veta att de kan få stöd i de skeden av livet då detta behövs.

### 1.1 Den ekonomiska standarden ökar

Mellan 1991 och 1995 då 1990-talskrisen bottnade föll hushållens ekonomiska standard med nära 9 procent. Efter 1995 har den ekonomiska standarden ökat stadigt med i genomsnitt 2,9 procent per år, eller sammanlagt 41 procent, fram till 2007. Hushåll med högre inkomster har haft en snabbare standardutveckling än de med lägre.<sup>1</sup>

**Diagram 1.1 Ekonomisk standard**

2007 års priser



Källa: HEK, SCB, Finansdepartementets beräkningar

I genomsnitt har den ekonomiska standarden ökat för alla hushållstyper sedan 1995. Om man rangordnar alla individer efter ekonomisk standard har den individ som ligger mitt emellan medianen och den med lägst inkomst, den s.k. 25:e percentilen, ökat sin standard med

31 procent mellan 1995 och 2007. Motsvarande värde för den individ som ligger mellan medianen och individen med högst inkomst, den s.k. 75:e percentilen, är 45 procent. Individer med högre inkomster har alltså haft en snabbare standardökning.

Det finns stora skillnader i standardens nivå och utveckling för individer som lever i olika hushållstyper. Personer i åldern 45–64 år utan hemmaboende barn har högst standard. Lägst standard har de som lever ensamstående med barn och äldre ensamstående pensionärer, i synnerhet kvinnor. Vid jämförelser mellan olika hushållstyper bör man notera att hushållsgrupperna är olika stora. Det är t.ex. fyra gånger fler individer i gruppen ensamstående kvinnor med barn än i gruppen ensamstående män med barn.

Utvecklingen har varit ungefär densamma för kvinnor och män. Kvinnornas standard utgjorde i genomsnitt cirka 94 procent av mäns standard under hela perioden 1991–2007.

**Tabell 1.1 Ekonomisk standard 2007 samt förändring per år 1995–2007 för olika hushållstyper**

Median, kronor i 2007 års pris, samt procentuell förändring per år

Hushållstyp	Andel av befolkning	Ekonomisk standard	Utveckl/år 1995-2007
Kvinna ensam med barn	2,4	133 300	1,8
Kvinna ensam 20-44 år	3,8	149 500	2,1
Kvinna ensam 45-64 år	3,5	183 100	2,7
Kvinna ensam 65-74 år	1,9	136 100	2,1
Kvinna ensam 75+ år	3,6	118 400	1,5
Man ensam med barn	0,6	161 200	2,6
Man ensam 20-44 år	6,4	185 300	3,3
Man ensam 45-64 år	3,7	194 100	2,5
Man ensam 65-74 år	1,2	143 200	1,5
Man ensam 75+ år	1,1	134 100	2,2
Sammanboende med barn	18,5	188 900	3,2
Sammanboende 20-44 år	6,6	224 700	3,0
Sammanboende 45-64 år	13,4	249 900	3,1
Sammanboende 65-74 år	5,8	173 600	2,4
Sammanboende 75+ år	3,7	142 000	2,0
Barn	23,9	174 200	3,1
<b>Samtliga</b>	<b>100,0</b>	<b>182 100</b>	<b>2,9</b>

Källa: HEK, SCB, Finansdepartementets beräkningar

Sedan 1995 har den ekonomiska standarden ökat snabbare för de i förvärvsaktiv ålder än för ålderspensionärer, i synnerhet för ensamstående kvinnor 75 år och äldre, och för ensamstående

<sup>1</sup> Analysen i följande avsnitt grundar sig huvudsakligen på SCB:s undersökning av hushållens ekonomi, HEK. Se underbilagan för en genomgång av data och definitioner. Det saknas jämförbara data för 1992–1994 och 2006–2007 är prognoser.



män 65–74 år. Även ensamstående kvinnor med barn har haft en relativt svag standardutveckling.

### Faktaruta 1: Lön, disponibel inkomst och ekonomisk standard

*Disponibel inkomst* är ett inkomstbegrepp som är sammansatt av flera inkomstslag. Lön är tillsammans med företagarinkomst det viktigaste inkomstslaget för personer i förvärvsaktiv ålder. Lönen ligger även till grund för nivån på vissa viktiga transfereringar, t.ex. sjukpenning, föräldrapenning och arbetslöshetsstöd.

Om man summerar individanknutna inkomstslag, skatter och hushållsrelaterade transfereringar (barnbidrag, social- och bostadsbidrag), får man hushållets sammanlagda disponibla inkomst.

Försörjningsbördan är olika i hushåll av olika storlek. För att få jämförbarhet korrigeras därför hushållets samlade disponibla inkomst med en ekvivalensskala, som tar hänsyn till antalet hushållsmedlemmar. Denna justerade disponibla inkomst benämns *ekonomisk standard*.

Uppgifterna avser individer som har tilldelats hushållets egenskaper. Härigenom är en person lika viktig i analyserna oavsett om hon lever i ett stort eller litet hushåll.

Inom hushållen antas en solidarisk fördelning, dvs. kvinnor, män och barn i ett och samma hushåll antas alla ha samma standard. Den ekonomiska situationen i hushåll av olika storlek blir därmed jämförbar för vuxna och eventuella barn. Eftersom alla i hushållet antas ha samma ekonomiska standard är en uppdelning efter kön endast meningsfull för ensamstående hushåll.

## 1.2 Inkomstspridningen har ökat

Mellan 1991 och 2007 blev den ekonomiska standarden något mindre jämnt fördelad. Den ökade inkomstspridningen beror framför allt på två faktorer; att höginkomsttagarna haft en snabbare inkomstökning än övriga och att löneinkomsterna i allmänhet ökat snabbare än transfereringsinkomster som t.ex. pensioner.

Ökningen av inkomstspridningen skedde främst under andra delen av 1990-talet fram till 2000 som var ett markerat toppår. Åren därefter minskade inkomstspridningen men började åter

öka 2005. För 2006 och 2007 förutses en viss ökning av inkomstspridningen, delvis som ett resultat av genomförda och planerade regeländringar. Även efter de senaste årens ökning är inkomstspridningen mindre än toppåret 2000.

Trots den mycket djupa krisen under 1990-talet påverkades inkomstfördelningen i relativt liten utsträckning. Orsaken till detta var att olika trygghetssystem täckte inkomstförluster för de som förlorade arbetet. Ökningen av inkomstspridningen skedde främst under återhämtningsfasen mellan 1995 och 2000.

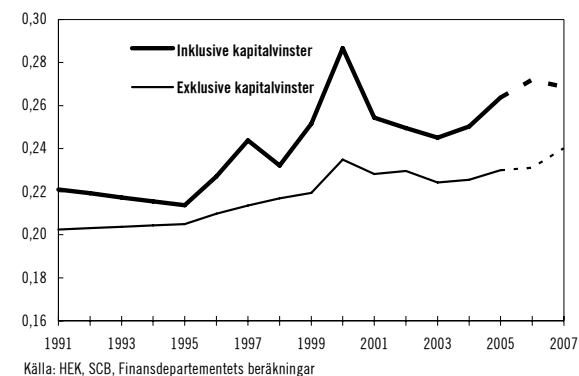
Att inkomstfördelningen var förhållandevis stabil under krisåren betyder inte att enskilda hushåll och individer inte drabbades hårt av den ekonomiska nedgången och arbetslösheten under perioden. Om allas inkomster sjunker eller ökar i samma takt påverkas välfärden, men inkomstfördelningen förblir opåverkad. Det kan också ske stora förändringar inom en given fördelning genom att hushåll ”byter plats” med varandra, utan att fördelningens sammantagna utseende påverkas.

Gini-koefficienten är ett sammanfattande mått som beskriver hur ojämnt inkomsterna är fördelade. Gini-koefficienten kan anta värden mellan 0 och 1, ju lägre värde desto jämnare är fördelningen. Om koefficienten är 0 har alla samma ekonomiska standard, om den är 1 lägger en enda person beslag på alla inkomster medan övriga inte får något alls.

Gini-koefficienten kan redovisas med och utan kapitalvinster, dvs. realiserade värdeförändringar för aktier och andra tillgångar. Skillnaderna ökar de år då hushållen realiserar stora nominella värdeökningar. Nominella värdeminskningar realiserar däremot sällan, och ger därför inte motsvarande hack nedåt i de registrerade inkomsterna.

**Diagram 1.2 Inkomstspridning**

Gini-koefficient för ekonomisk standard



Kapitalvinster är ojämnt fördelade och varierar kraftigt mellan enskilda år. År 1999 stod tio procent av befolkningen för 99 procent av vinsterna. Om man inkluderar kapitalvinster blir därför Gini-koefficienten högre och varierar mer mellan enskilda år. Inklusive kapitalvinster beräknas Gini-koefficienten öka från 0,22 till 0,27 mellan 1991 och 2007, eller med nära 23 procent. Detta innebär att inkomsterna blivit mer ojämnt fördelade.

Exklusive kapitalvinster beräknas Gini-koefficienten öka från 0,20 till 0,24 eller med 19 procent mellan 1991 och 2007. Ökningen förklaras främst av att de med högst standard haft en snabbare ökning av inkomsterna än övriga under 1990-talets andra hälft.

### 1.3 Höginkomsttagarna har ökat sin andel av inkomsterna

De 10 procent av befolkningen som har högst ekonomisk standard ökade sin andel av de disponibla inkomsterna inklusive kapitalvinster från 20 procent 1991 till 26 procent 2000. Därefter har andelen sjunkit något och beräknas uppgå till 24 procent 2007.

Den ökade inkomstspridningen kan till stor del förklaras av inkomstutvecklingen i den översta decilen, dvs. bland de 10 procent av individerna som har högst inkomst. En jämförelse med Gini-koefficienterna i diagram 1.2 visar att utvecklingen av inkomstspridningen i stor utsträckning samvarierar med höginkomsttagarnas inkomstandel.<sup>2</sup>

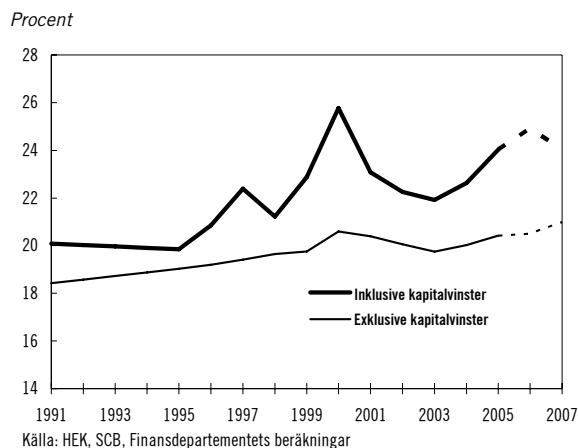
Inom den översta inkomstgruppen har de med den allra högsta ekonomiska standarden också störst årlig variation i sina inkomstandelar. Detta förklaras av att kapitalvinsterna är beroende av prisutvecklingen för olika tillgångar, t.ex. aktier och fastigheter, och att denna varierar kraftigare än utvecklingen av löner och transfereringar. Uppgången skedde fram till år 2000 och fallet därefter är förmodligen relaterat till börsens utveckling under denna period.

Utveckling av börs och fastighetspriser förklarar därför sannolikt den översta decilens inkomstutveckling och följaktligen även ök-

ningen av inkomstspridningen i stort under de senaste åren.

När kapitalvinster exkluderas var den översta decilens andel av inkomsterna 18 procent 1991, 21 procent 2000 och har därefter legat på ungefär denna nivå. Den översta decilens inkomstandel har alltså ökat sedan 1991 även när kapitalvinsterna räknats bort. Detta tyder på att arbetsinkomsterna har ökat snabbare i denna grupp än för genomsnittet.

Diagram 1.3 Den översta tiondelens inkomstandel



I inkomstgruppen med den högsta ekonomiska standarden 2007 var andelen män 75 procent och andelen kvinnor 25 procent. Dessa andelar har varit i stort sett oförändrade under åtminstone de senaste 15 åren.

Inkomstandelen inklusive kapitalvinster för den allra rikaste procenten (översta percentilen) ökade från 4 procent 1991 till 8 procent 2000. Därefter har andelen minskat något och beräknas bli 7 procent 2007.<sup>3</sup>

### 1.4 Relativ standard för olika grupper

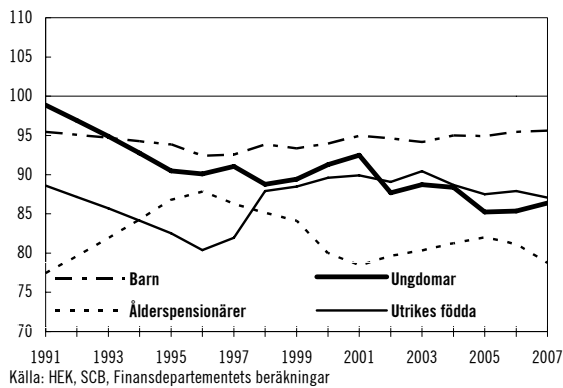
Förskjutningarna i den relativa standarden, dvs. standarden i förhållande till medianhushållet, för barn, ålderspensionärer och utrikes födda har varit små mellan 1991 och 2007, medan ungdomarnas relativa standard har försämrats.

<sup>2</sup> Korrelationen för perioden 1991–2005 beräknas till 0,994.

<sup>3</sup> Andelen kvinnor i den översta percentilen var nära 50 procent, men varierar kraftigt mellan olika år, förmodligen till följd av tillfälligheter vid valet av urvalspersoner. Den jämna fördelningen mellan kvinnor och män i den översta percentilen är sannolikt en effekt av att det främst handlar om sammanboende hushåll.

**Diagram 1.4 Relativ ekonomisk standard för olika grupper**

Andel av medianinkomst för hela befolkningen, procent



Källa: HEK, SCB, Finansdepartementets beräkningar

### Barnfamiljernas relativa standard är oförändrad

Barn har ingen egen ekonomi, utan deras standard bestäms av hushållet de lever i.<sup>4</sup> Efter en mindre relativ försämring under 1990-talet är barnfamiljernas relativa ekonomiska standard ungefär på samma nivå som 1991. Den höga arbetslösheten och de minskade transfereringarna under 1990-talets krisår påverkade även barnfamiljerna. Efter 1997 har en återhämtning skett i takt med att situationen på arbetsmarknaden förbättrats.

Situationen ser inte lika ut för alla barn då de delar sina föräldrars standard. Således har t.ex. barn till ensamstående låg genomsnittlig ekonomisk standard (tabell 1.1) liksom barn till utrikes födda (diagram 1.4).

### Ungdomarnas relativa standard fortsatt låg

Ungdomars (20–24 år) ekonomiska standard var i nivå med medianen för hela befolkningen 1991 men därefter har deras relativa position försämrats påtagligt. Ungdomar drabbades särskilt hårt av den sjunkande sysselsättningen i början av 1990-talet. Den relativa standarden sjönk fram till mitten av 1990-talet. Därefter stabiliserades ungdomarnas relativa standard på en betydligt lägre nivå än 1991, för att falla ytterligare 2002. Huvudförklaringen till denna utveckling är att allt färre ungdomar yrkesarbetar.

Utbyggnaden av gymnasieskolan med ett tredje år, en kraftigt utbyggd högskola och ett svagt arbetsmarknadsläge för ungdomar har medfört att allt fler väljer att börja studera och studerar under allt längre tid, med lägre inkomst under studieåren som följd.

### Ålderspensionärernas relativa standard som 1991

Pensionärerna drabbades inte lika hårt av 1990-talskrisen som övriga grupper. Följden blev att deras relativa ekonomiska standard förbättrades påtagligt fram till 1996, eftersom standarden sjönk reallt för övriga grupper. När ekonomin vände uppåt 1997 ökade de förvärvsaktivas inkomster snabbt, vilket medförde att pensionärernas relativa position successivt återgick till ursprungsläget. Efter 2001 växte de äldres inkomster något snabbare än för befolkningen som helhet, och den relativa positionen förbättrades, men under de senaste åren har en viss försvagning skett.

Ålderspensionärernas reala ekonomiska standard har ökat i jämn takt sedan 1991, men är fortfarande under genomsnittet i befolkningen (tabell 1.1). Det är stora skillnader i inkomst mellan pensionerade kvinnor och män, i synnerhet i de högre åldersgrupperna. Detta är dels en avspeglning av inkomstfördelningen i stort, låg inkomst under de förvärvsaktiva åren leder till låg pension, dels beroende på att kvinnor i genomsnitt lever längre än män.

I det pensionssystem som gällde under 1990-talet varierade inte pensionärernas inkomst med den ekonomiska utvecklingen på samma sätt som de förvärvsaktivas inkomster. I det nuvarande pensionssystemet är däremot även pensionerna till viss del, men inte fullt ut, indexerade med tillväxten i ekonomin. En effekt av detta är att skillnaden i inkomst mellan en pensionär och en genomsnittlig förvärvsaktiv ökar ju längre tid det gått sedan pensioneringen. Idag, med ökande livslängd och allt fler år som pensionär, ökar betydelsen av denna effekt. Trots detta ökar standarden för ålderspensionärernas som grupp. Detta förklaras framförallt av att de nyblivna pensionärerna har högre pension än de äldre.

<sup>4</sup> Här räknas individer 0–19 år utan eget hushåll som barn, i enlighet med SCB nya definition.

## Standarden för utrikes födda påverkas av arbetsmarknadsläget

Till gruppen utrikes födda räknas här samtliga invånare som inte är födda i Sverige, oavsett ålder, ursprungsland, invandringsår, och utan hänsyn till hushållsstrukturen.<sup>5</sup> De utlandsföddas relativa standard var ungefär densamma 1991 som den beräknas bli 2007. Under periodens första år försämrades den relativa positionen successivt, men en snabb återhämtning skedde 1995–1998. Därefter har positionen varit stabil. Förklaringen till gruppens kraftiga försämring under 1990-talets början är att arbetslösheten steg kraftigt samtidigt som invandringen var mycket hög från f.d. Jugoslavien. Det är också sannolikt att sysselsättning och arbetslöshet för de utlandsfödda påverkas kraftigare av det allmänna läget på arbetsmarknaden än för inrikes födda.<sup>6</sup> När läget på arbetsmarknaden förbättrades efter 1990-talskrisen återhämtade sig de utrikes föddas relativa standard snabbt.

I gruppen är andelen med låg ekonomisk standard och beroendet av ekonomiskt bistånd betydligt högre än i befolkningen som helhet. Den genomsnittliga sysselsättningsgraden och andelen med tidsbegränsade anställningar är lägre bland utrikes födda personer än bland personer födda i Sverige. Skillnaden är dock stor mellan olika grupper av invandrare beroende på ursprungsland, utbildningsnivå, tidigare erfarenheter och vistelsetiden i Sverige. Sysselsättningsgraden är lägst för nyanlända flyktingar. Ett år efter att flyktingar mottagits i en kommun är cirka 6 procent av kvinnorna och 14 procent av männen sysselsatta. Två år efter mottagandet är 12 procent av kvinnorna och 25 procent av männen sysselsatta

### 1.5 Låg ekonomisk standard

**Andelen individer med låg ekonomisk standard, räknat som de med en inkomst mindre än 60 procent av medianinkomsten,**

har ökat sedan 1995. Detta gäller i synnerhet grupper med hög andel transfereringsinkomster, t.ex. pensionärer och ensamstående mödrar.<sup>7</sup>

Orsaken till den svaga utvecklingen för pensionärer och andra grupper där andelen med låg ekonomisk standard är förhållandevis hög, har bl.a. att göra med utvecklingen av vissa transfereringar. Medianinkomsten ökar ungefär i takt med lönerna medan transfereringar ofta indexerats i lägre takt. Detta innebär att de med transfereringsinkomster får en lägre standardökning, och i vissa fall kan inkomsten komma att understiga gränsen för låg ekonomisk standard.

Andelen med låg ekonomisk standard har varit förhållandevis stabil trots den dramatiska ekonomiska utvecklingen sedan 1991. Bilden av utvecklingen är emellertid inte entydig, utan beror på vilket mått på låg ekonomisk standard som används. Till följd av de kraftiga svängningarna under 1990-talskrisen varierar också bilden av utvecklingen beroende på vilket basår man väljer.

När förekomsten av låga inkomster ska beräknas utgår man vanligen från en inkomstgräns och betraktar alla individer eller hushåll vars inkomst understiger denna gräns som ekonomiskt utsatta. Inkomstgränsen kan vara absolut eller relativ. Här används två vedertagna relativa mått på låg ekonomisk standard; andelen hushåll som har en ekonomisk standard som understiger 50 respektive 60 procent av medianinkomsten.

En egenskap hos dessa relativa mått är att inkomstgränsen varierar över tiden. I en lågkonjunktur sänks gränsen genom att medianinkomsten sjunker och resultatet kan då bli att andelen med svag ekonomi minskar i takt med att ekonomin i landet försämras. I en konjunkturuppgång kan resultatet bli det omvända, dvs. att det ekonomiska uppsvinget leder till att fler hamnar under den inkomst som utgör gränsen för svag ekonomi. Därför kompletteras redovisningen med ett absolut mått som anger andelen med inkomst under

<sup>5</sup> I gruppen utlandsfödda ingår samtliga utlandsfödda oavsett om de ingår i någon av de andra grupperna i avsnittet.

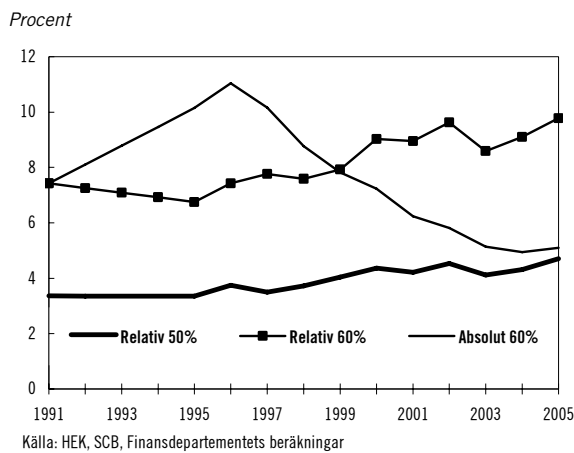
<sup>6</sup> Se t.ex. IFAU rapport 2003:5, som visar att det även på längre sikt finns negativa effekter på inkomster och sysselsättning av att komma till Sverige i en lågkonjunktur.

<sup>7</sup> Det finns metodproblem och felkällor i inkomststatistiken som gör det svårt att beräkna hur många personer som har låg ekonomisk standard. Det finns flera olika mått och resultaten är svårtolkade och måste därför bedömas med stor försiktighet. På grund av detta presenteras endast utfall till 2005 och inga prognoser i detta avsnitt. I prop. 2002/03:100, bilaga 3 har mätproblem samt för- och nackdelar med olika tänkbara mått på låg inkomst diskuterats mer ingående.

60 procent av 1991 års medianinkomst. I stället för att beräkna en ny gräns varje år används 1991 års medianinkomst uppräknad med prisutvecklingen.

De relativa måtten – andel under 50 och 60 procent av medianinkomsten – utvecklas i ungefär samma takt, men på olika nivåer. Enligt dessa mått minskade andelen med svag ekonomi något mellan 1991 och 1995 när ekonomin utvecklades svagt och arbetslösheten ökade. Efter 1995 ökade andelen i takt med att ekonomin förbättrades. Ökningen var särskilt tydlig för 60-procentsnivån vilket betyder att andelen med inkomst mellan 50 och 60 procent av medianinkomsten ökade under perioden.

**Diagram 1.5 Andel hushåll med låg ekonomisk standard**



Med det absoluta måttet ökade i stället andelen med svag ekonomi i början av perioden och minskade i slutet. Sett över hela perioden minskade andelen med låg inkomst enligt det absoluta måttet.

Inkomsterna för de med lägst inkomst har ökat Realt sedan 1991, men ökningen har varit mindre än ökningen i medianinkomst. Detta innebär att andelen med inkomst under den relativa gränsen gradvis har ökat, vilket innebär att fler klassas som ekonomiskt utsatta enligt detta mått. Utvecklingen varierar mellan olika hushållstyper och åldersgrupper. Mellan 1995 och 2005 ökade andelen med en inkomst understigande 60 procent av medianinkomsten mest för kvinnliga pensionärer 75 år och äldre, och för ensamstående kvinnor med barn. Generellt har ökningen varit liten för sammanboende.

**Tabell 1.2 Individer med låg ekonomisk standard i olika hushållstyper 2005**

Andel med standard under 60 procent av medianen, procent

Hushållstyp	Andel av befolkning	Låg ekonomisk standard	Förändring 1995–2005 procentenheter
Kvinna ensam med barn	2,4	18,3	8,1
Kvinna ensam 20-44 år	3,8	23,1	7,7
Kvinna ensam 45-64 år	3,5	7,1	3,7
Kvinna ensam 65-74 år	1,9	10,5	0,5
Kvinna ensam 75+ år	3,6	20,0	8,8
Man ensam med barn	0,6	8,6	-5,5
Man ensam 20-44 år	6,4	18,3	4,0
Man ensam 45-64 år	3,7	10,6	4,6
Man ensam 65-74 år	1,2	11,5	5,5
Man ensam 75+ år	1,1	15,0	2,1
Sammanboende med barn	18,5	7,2	1,9
Sammanboende 20-44 år	6,6	5,7	2,1
Sammanboende 45-64 år	13,4	2,8	0,1
Sammanboende 65-74 år	5,8	3,9	1,0
Sammanboende 75+ år	3,7	6,9	2,8
Barn	23,9	11,5	3,6
<b>Samtliga</b>	<b>100,0</b>	<b>9,8</b>	<b>3,0</b>

Källa: HEK, SCB, Finansdepartementets beräkningar

De ålderspensionärer som har lägst inkomst är ofta äldre kvinnor som inte varit förvärvsaktiva och därför endast har garantipension och BTP (bostadstillägg för pensionärer). Hyra under en gräns ger i motsvarande grad lägre BTP. Även förmögenhet kan medföra lägre BTP. En förhållandevis hög andel med låg ekonomisk standard bland pensionärer kan därför delvis förklaras av reducerad BTP till följd av låg boendekostnad, förekomst av förmögenhet eller att de inte sökt BTP.

För andra åldersgrupper kan en del av ökningen förklaras av att nivån för ekonomiskt bistånd inte ökat lika snabbt som medianinkomsten. De som varaktigt lever på ekonomiskt bistånd har därför i vissa fall fått en ekonomisk standard som är lägre än 60 procent av medianinkomsten.

### Ekonomiskt bistånd

Som framgått ovan finns det vissa svagheter med de relativa mått för ekonomisk utsatthet som presenterats. Ett alternativt sätt att mäta låg ekonomisk standard är att se på beroendet av ekonomiskt bistånd. Även detta mått har sina svagheter. En är att alla som är berättigade inte

söker hjälp. En annan är att en höjning av riksnormen leder till att andelen bidragstagare ökar, trots att de alltså får det bättre.

Under 2005 fick 6 procent av hushållen ekonomiskt bistånd någon gång under året. Risken att bli beroende av ekonomiskt bistånd skiljer sig åt mellan olika hushållstyper. Bland ensamstående kvinnor med barn fick 21 procent ekonomiskt bistånd någon gång under året, att jämföra med 9 procent för ensamstående män. Lägst risk att bli beroende av ekonomiskt bistånd, 1 procent, har sammanboende utan barn. Bland olika åldersgrupper är risken minst för personer över 65 år.<sup>8</sup> Det låga beroendet av ekonomiskt bistånd bland pensionärer kan delvis förklaras av äldreförsörjningsstödet som ger även den som saknar rätt till garantipension ett grundskydd.

Jämfört med de relativa måtten ger beroendet av ekonomiskt bistånd i vissa fall samma bild av låg ekonomisk standard, t.ex. för ensamstående mödrar. I andra fall förmedlas en helt annan bild, t.ex. för ålderspensionärer. Detta indikerar att de relativa måtten kanske ger en överdrivet negativ bild av pensionärernas situation.

### Marginaliserade

De hittills redovisade måtten avser situationen under ett år i taget. Att ha låg inkomst under en kortare period är ett mindre problem än att leva varaktigt i utanförskap med låg inkomst och begränsade möjligheter att påverka sin ekonomiska situation. Ett mått som tar hänsyn till situationen under en längre tidsperiod är *ekonomiskt marginaliserade* som anger den andel personer i åldern 20–64 år som får mer än halva sin disponibla inkomst från arbetsmarknadsstöd, sjukförsäkring, sjuk- och aktivitetsersättning (förtidspension), bostadsbidrag eller ekonomiskt bistånd minst tre år i rad.

Efter en kraftig ökning under 1990-talets krisår vände utvecklingen runt millennieskiftet till en nivå runt 9 procent. För 2005 har andelen ekonomiskt marginaliserade beräknats till 10 procent, vilket är en svag ökning (se tabell U.1 i underbilagan). Andelen ekonomiskt margi-

naliserade kvinnor beräknas till 11,4 procent och andelen män till 8,6 procent.

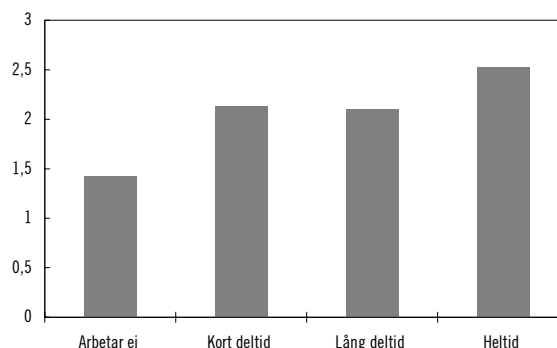
### 1.6 Effekter av regeringens politik på hushållens inkomster 2007

Genom att hushållens inkomster ökar till följd av regeringens politik kommer situationen att förbättras för de flesta, men framförallt för dem som arbetar. Äldre personer och bidragstagare utan arbetsinkomster kommer att påverkas i mindre utsträckning.

Regeringens politik syftar till att det ska bli mer lönsamt att arbeta än tidigare. Detta speglas också i de fördelningsmässiga konsekvenserna av de genomförda regeländringarna. Den ekonomiska standarden för dem som är i arbete beräknas öka med mellan 2,1 och 2,5 procent beroende på arbetstidens längd, att jämföra med 1,4 procent för dem som inte arbetar. Standarden beräknas öka med 2,0 procent för både män och kvinnor.

**Diagram 1.6 Förändring av ekonomisk standard till följd av regeringens förslag 2007**

Olika arbetstidsklasser, procent



Källa: HEK, SCB, Finansdepartementets beräkningar

Resultaten förklaras främst av införandet av jobbskatteavdraget, förändringar i arbetslöshets- och sjukförsäkringen samt sänkt fastighets- och förmögenhetsskatt. Beräkningarna inkluderar effekter av regeländringar i budgetpropositionen för 2007 och förslag i denna proposition t.o.m. 2007. Effekter av åtgärder som träder i kraft 2008 eller senare, t.ex. den borttagna fastighets-skatten och begränsning av avdrag för privat pensionssparande, beaktas därför inte.

Notera att uppgifterna avser utvecklingen av ekonomisk standard och fördelning för hushåll, inte för enskilda individer. Hushåll har i

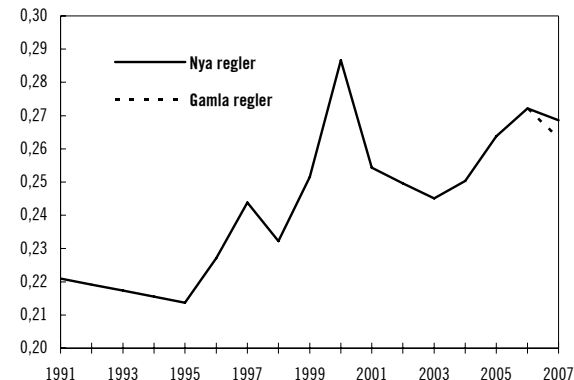
<sup>8</sup> Enligt Socialstyrelsen.

allmänhet inkomster från flera håll, och olika hushållsmedlemmar kan ha olika huvudsakliga inkomstkällor, varför en regeländring i allmänhet inte får fullt genomslag, utan jämnas ut inom ramen för hushållet.

Regeringens politik leder till en viss ökning av inkomstspridningen och Gini-koefficienten ökar med cirka 2 procent.

**Diagram 1.7 Inkomstspridning**

Gini-koefficient för ekonomisk standard



Källa: HEK, SCB, Finansdepartementets beräkningar

### Effekter på inkomstfördelningen vid förbättrad konjunktur

Inkomstspridningen ökar vanligtvis då konjunkturen är god och minskar när konjunkturen försämras. Den ökade inkomstspridningen då konjunkturen förbättras kan förklaras av att inkomsterna tenderar att öka mer för de människor som befinner sig i den högsta delen av inkomstfördelningen än vad de gör för dem som befinner sig i den lägre delen. Vid en försämrad konjunktur uppstår den motsatta effekten dvs. att inkomstfördelningen blir mer sammanpressad. Det kan förklaras av att inkomsterna för de som befinner sig längst ner i fördelningen inte försämras i samma utsträckning som för de längst upp i inkomstfördelningen. En förklaring till detta är att de offentliga ersättningsystemen hjälper till att upprätthålla en god inkomstnivå även i en lågkonjunktur.

Ökad sysselsättning kan medföra att lönespridningen ökar. Å andra sidan kan ett minskat bidragsberoende medföra att inkomstspridningen minskar. Internationella jämförelser ger inte entydiga svar, men det finns resultat som tyder på att ökad sysselsättning leder till utjämning i länder med välorganiserade

fackföreningar och högt skattetryck.<sup>9</sup> Oavsett effekterna på inkomstfördelningen innebär naturligtvis ökad sysselsättning att välfärden ökar. Ingen får det sämre, men de som får jobb får det relativt sett bättre.

En sänkning av den totala arbetslösheten med en procentenhet beräknas på kort sikt ge små effekter på inkomstfördelningen. När fler kommer i sysselsättning minskar inkomstspridningen något.<sup>10</sup> De begränsade effekterna kan förklaras av att ersättningsgraden vid arbetslöshet är förhållandevis hög och att de flesta är arbetslösa under en kortare period. På längre sikt kan man även förvänta sig att de ökade inkomster som uppstår när människor kommer i arbete leder till en högre ekonomisk aktivitet, men effekterna är svåra att beräkna.

### 1.7 Lönerna ökar snabbare för dem med hög lön

Mellan 1992 och 2005 ökade lönerna snabbare i den privata sektorn.<sup>11</sup> Löneutvecklingen för kvinnor och män var i stort densamma.

Lönerna utgör den största delen av hushållens inkomster, och är därför centrala för utvecklingen av hushållens ekonomiska standard. Företagarinkomster utgör en annan viktig del av den disponibla inkomsten. En utveckling av analysverktyg kommer på sikt ge en mer heltäckande bild av företagarnas ekonomiska situation, skillnader mellan olika grupper av företag och mellan företagare och anställda samt belysa effekterna av olika reformer för olika företagsformer.

Lönerna har ökat mest i de högre löneskikten, vilket sammantaget medför att lönespridningen ökat. Mellan 1999 och 2005 ökade den reala medellönen med i genomsnitt 2,2 procent per

<sup>9</sup> Burniaux J-M, Padrini F, Brandt N "Labour market performance, income inequality and poverty in OECD countries", OECD Economics department working papers no. 500.

<sup>10</sup> Simuleringen har genomförts med FASTT-modellen. Gini-koefficienten sjunker marginellt, -0,4 procent, medan andelen ekonomiskt utsatta, mätt som andelen med inkomst under halva medianen, ökar med 0,1 procent. Det senare beror inte på att någon fått det sämre, utan att medianinkomsten ökar när fler arbetar, varvid de som har transfereringsinkomster får en något sämre relativ position.

<sup>11</sup> Analysen baseras på årlig lönestatistik från Statistiska centralbyrån (SCB). År 1999 är det tidigaste år det finns fullt jämförbar statistik för.

år.<sup>12</sup> I genomsnitt var månadslönen 24 300 kronor 2005. När löntagarna delas in i 10 lika stora grupper, deciler, sorterade efter stigande månadslön, så uppgick medellönen till 15 400 kronor inom den lägst betalade decilen. Medellönen inom den högst betalda tiondelen uppgick till 46 900 kronor.

Kvinnor och män fördelas inte lika mellan grupperna. Andelen kvinnor sjunker med ökande lön. I den högsta tiondelen, eller decilen, utgör män 75 procent och kvinnor 25 procent. Sedan 1999 har andelen kvinnor ökat i de högre decilerna, men utvecklingen har planat ut de senaste åren.

**Tabell 1.3 Genomsnittlig lön i olika tiondelar 2005**

Medelvärde i kronor / månad. Utveckling per år och andelar i procent.

Decil	Lön 2005	Real utveckling/år 1999-2005	Andel 2005	
			Kvinnor	Män
1	15 400	1,9	62	38
2	17 500	2,0	67	33
3	18 700	2,1	62	38
4	19 800	2,1	57	43
5	20 900	2,1	53	47
6	22 300	2,2	48	52
7	23 900	2,3	46	54
8	26 100	2,3	43	57
9	30 200	2,4	37	63
10	46 900	2,4	25	75
Medelvärde	24 300	2,2	50	50

Källa: LINDA, SCB, Finansdepartementets beräkningar

### Lönen ökar snabbare i privat sektor

Det finns en könsmässig uppdelning av arbetsmarknaden där det är betydligt vanligare att kvinnor arbetar i offentlig och män arbetar i privat sektor. År 2005 var andelen kvinnor 74 och andelen män 26 procent i offentlig sektor. I privat sektor var motsvarande andelar 37 respektive 63 procent.

Sedan 1992 har genomsnittslönerna i offentlig sektor ökat lika mycket för kvinnor som för män. Lönerna i privat sektor har ökat snabbare, i synnerhet för kvinnor. Genom att andelen kvinnor är lägre i privat sektor än i offentlig, blir resultatet att kvinnor och mäns löner

sammantaget har ökat lika mycket under perioden.

**Tabell 1.4 Löneutveckling per sektor och kön 1992–2005**

Genomsnittlig månadslön. Kronor och procent, 2005 års priser

		Offentlig	Privat	Samtliga
Lön 2005	Kvinnor	21 600	22 600	22 100
	Män	25 900	26 500	26 400
	Totalt	22 800	25 100	24 300
Utv. 1992–2005	Kvinnor	32%	41%	37%
	Män	32%	38%	37%
	Totalt	31%	40%	37%

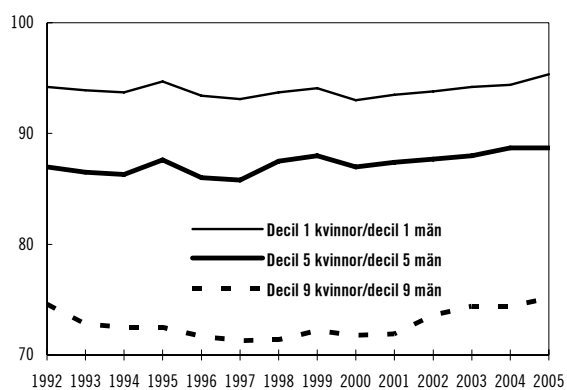
Källa: SCB, Lönestrukturstatistik

### Små förändringar i löneskillnaderna mellan könen

Sett över hela arbetsmarknaden var kvinnors medianlön 89 procent av männens 2005. Skillnaden i lönenivå mellan könen ökar med ökande inkomst. Störst var skillnaden i decil 9, där kvinnornas lön uppgick till 75 procent av männens lön.<sup>13</sup> För decil 1 var skillnaden mindre och kvinnornas lön var 95 procent av männens.

**Diagram 1.8 Kvinnors lön som andel av mäns lön i olika löneskikt**

Procent



Källa: LINDA, SCB, Finansdepartementets beräkningar

Relationerna har varit påfallande konstanta under perioden 1992–2005. I den högre decilen föll kvinnornas löner i förhållande till männens under 1990-talet, men är nu tillbaka på samma nivå som 1992.

<sup>12</sup> I detta avsnitt beskrivs månadslöner för alla anställda i åldern 20–64 år. Deltidsanställdas lön har därför räknats om till heltidslön.

<sup>13</sup> En del av den ökade lönespridningen under 1990-talet kan förklaras av förbättrad statistik, vilken medför att personer i högre befattningar, företrädesvis inom privat sektor, numera ingår i redovisningen i större omfattning. Detta innebär att lönespridningen underskattades före 1998 då dessa individer inte ingick i undersökningen.



Eftersom väsentligt fler kvinnor än män arbetar deltid, frivilligt eller ofrivilligt, blir skillnaden i faktiskt utbetalda löner mellan könen större än vad dessa siffror visar.<sup>14</sup>

Till en del förklaras dessa könsspecifika löneskillnader av att kvinnor och män på arbetsmarknaden har olika ålder, utbildning, arbetstid och arbetar inom olika sektorer. Resterande skillnad kan bero på diskriminering och/eller andra faktorer som inte är mätbara.<sup>15</sup> Med hjälp av så kallad standardvägning, som tar hänsyn till nämnda faktorer, kan kvinnors lön som andel av mäns lön beräknas till 92 procent 2005. Det finns emellertid skillnader mellan olika sektorer. Minst skillnad finns i kommunerna, där kvinnornas lön uppgår till 99 procent av männens, och störst bland tjänstemän i privat sektor där kvinnornas lön uppgår till 89 procent av männens. Skillnaderna har varit oförändrade i samtliga sektorer sedan 1996.<sup>16</sup>

### Större lönespridning i privat sektor

Det finns stora skillnader i lönerna mellan olika sektorer. Medianlönen i privat sektor är ungefär densamma som i offentlig sektor, men lönespridningen är större i privat sektor. Kvinnors lön är i genomsnitt lägre än mäns i samtliga sektorer.

**Tabell 1.5 Lön i privat och offentlig sektor 2005**

Kronor per månad vid övre decilgräns

Sektor		Män	Kvinnor
Privat	Medelvärde	26 500	22 600
	Decil 1	17 400	16 000
	Decil 5	23 000	20 400
	Decil 9	39 100	31 200
Offentlig	Medelvärde	25 900	21 600
	Decil 1	17 600	16 900
	Decil 5	23 200	20 400
	Decil 9	37 300	27 200

Källa: LINDA, SCB, Finansdepartementets beräkningar

Löneskillnaderna mellan kvinnor och män ökar med stigande lön. Högst lön har män i privat

sektor (decil 9) och lägst lön har kvinnor i privat sektor (decil 1).<sup>17</sup>

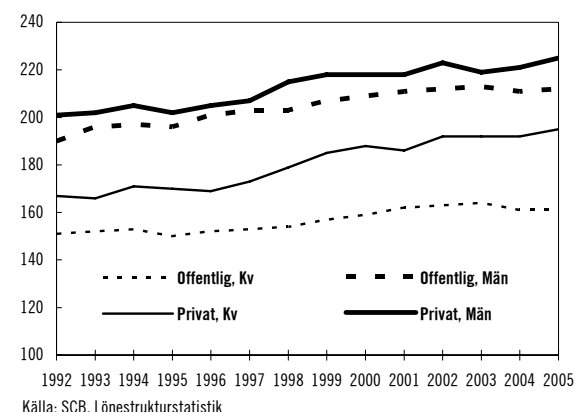
### Större lönespridning bland män än bland kvinnor

Männens lönespridning har i stort sett varit oförändrad sedan 1992. För kvinnor finns det en svag tendens till ökad lönespridning, främst genom att de med högre löner haft en snabbare utveckling än de med lägre.

Den största lönespridningen oavsett år finns hos män inom privat sektor och den minsta hos kvinnor i offentlig sektor.<sup>18</sup> Iögonfallande är att det är större skillnad i lönespridning mellan sektorerna för kvinnor än det är för män. Lönespridningen ökade något under perioden inom båda sektorerna för såväl kvinnor som män. Mest ökade den hos kvinnor i privat sektor.

**Diagram 1.9 Lönespridning efter sektor och kön**

Kvot mellan 9:e och 1:a decilen i procent



Källa: SCB, Lönesstrukturstatistik

Resultaten är känsliga för valet av sektorsindelning. Det finns t.ex. betydande skillnader mellan kommuner och landsting. I den förra har lönespridningen varit oförändrad, i den senare har lönespridningen ökat kraftigt sedan 1992. Förklaringen till detta är sannolikt att landstingen har en högre andel högutbildade, och att dessa haft en snabbare löneutveckling än personer med lägre utbildning.

<sup>14</sup> Detta har behandlats mer ingående i en bilaga till budgetpropositionen för 2007, *Fördelning av ekonomiska resurser mellan kvinnor och män*, prop. 2006/07:1, bilaga 4.

<sup>15</sup> Enligt SCB:s lönesstrukturstatistik.

<sup>16</sup> Det finns inte jämförbara data före 1996.

<sup>17</sup> I tabellen anges decilgränser, dvs. den högsta lönen inom respektive decil. De lägst avlönade 10 procenten av löntagarna har således lön upp till decil 1 och de 10 högst avlönade procenten har högre lön än decil 9.

<sup>18</sup> Lönespridningsmättet som använts är kvoten mellan den 9:e och den 1:a decilen. 90 procent respektive 10 procent av de anställda har en lön som är lägre än vad den 9:e respektive 1:a decilen visar.

## 2 Ekonomiska drivkrafter

### 2.1 Inledning

För att finansiera och upprätthålla välfärden krävs en hög sysselsättningsgrad. Detta är speciellt betydelsefullt under de kommande åren när andelen äldre i befolkningen kommer att öka.

Om inkomsten vid arbete inte är högre än vid arbetslöshet eller sjukdom är de ekonomiska drivkrafterna till arbete svaga och arbetsutbudet kan därmed förväntas bli lägre. Arbetsutbudet påverkas också negativt om det inte lönar sig att öka sin arbetsinsats för den som redan har ett arbete. I förlängningen kan svaga ekonomiska drivkrafter även medföra att färre väljer att byta arbete eller yrke, utbilda sig eller att flytta till orter där det finns arbete. De ekonomiska drivkrafterna är i synnerhet viktiga då det gäller de ekonomiskt utsatta. En så kallad fattigdomsfälla uppstår då samspelet mellan skatte- och välfärdssystemen gör att en person inte genom eget arbete kan förbättra sin ekonomiska situation.

För höga ersättningsnivåer i välfärdssystemen medför att arbete lönar sig sämre. Å andra sidan är det viktigt att ersättningarna är tillräckligt höga för att utgöra ett reellt skydd mot inkomstbortfall vid oönskade händelser. För låg ersättning vid sjukdom eller arbetslöshet kan ge upphov till försörjningsproblem och dessutom minska tilltron till generella offentliga försäkringar. För att upprätthålla systemens legitimitet och minimera fusk och otillbörligt nyttjande krävs välavvägda ersättningsnivåer som främjar arbete. Det behövs dessutom väl fungerande kontroller av försäkringssystemen. Avvägningen mellan försäkringsmässigheten och drivkrafter för arbete är således av central betydelse.<sup>19</sup>

<sup>19</sup> Det bör poängteras att resonemangen avser kortsiktiga ekonomiska drivkrafter. Även om man inte tjänar kortsiktigt på att ta ett visst jobb kan det på längre sikt leda till bättre förhållanden, t.ex. i form av bättre löneutveckling och högre pension.

---

### Faktaruta 2: Mått på ekonomiska drivkrafter

*Marginaleffekten* visar hur lönsamt det är att öka sin arbetsinsats – på marginalen – för personer som redan har ett arbete. Mer precist visar marginaleffekten hur stor andel av en liten bruttolöneökning som faller bort till följd av ökad skatt, ökade avgifter och minskade bidrag. Ju högre marginaleffekt, desto mindre ökar hushållets disponibla inkomst vid en löneökning och desto svagare blir individens ekonomiska drivkraft att öka sin arbetsinsats. En marginaleffekt på 100 procent innebär att hela löneökningen faller bort och att hushållets disponibla inkomst inte ökar alls.

*Ersättningsgraden* visar hur stor andel av den disponibla inkomsten som ett hushåll får behålla när en individ går från arbete till arbetslöshet eller sjukskrivning. Ju högre ersättningsgrad, desto mindre minskar den disponibla inkomsten och desto svagare blir individens ekonomiska drivkraft. När ersättningsgraden är 100 procent är hushållets disponibla inkomst densamma när individen är arbetslös eller sjukskriven, som när individen arbetar.

Gemensamt för båda måtten är att de påverkas av såväl direkta förändringar i regelsystemen som då den ekonomiska situationen i befolkningen förändras. Om till exempel andelen hushåll som har ekonomiskt bistånd förändras mellan två år kommer även de totala marginaleffekterna från ekonomiskt bistånd förändras även om reglerna för beräkning av bidraget är oförändrade.<sup>20</sup>

---

### 2.2 Marginaleffekterna minskar 2007

Under 2007 beräknas marginaleffekterna för en genomsnittlig anställd minska med 3 procentenheter, från 40 till 37 procent, till följd av regeringens politik. Den främsta orsaken till de minskade marginaleffekterna är jobbskatteavdraget.

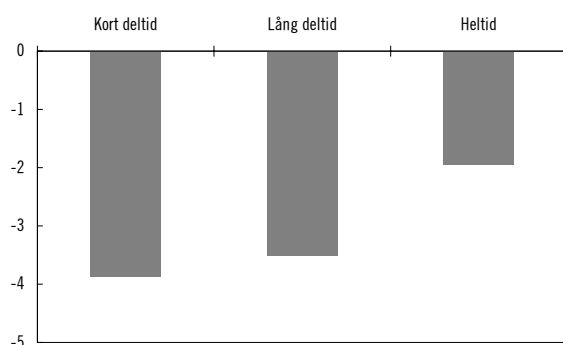
Marginaleffekterna beräknas sjunka mest för dem som arbetar deltid. Orsaken är att

<sup>20</sup> Beräkningsmetoderna beskrivs utförligare i bilaga 14 till Långtidsutredningen 2003/2004 (SOU 2004:2), *Vem tjänar på att arbeta?*, s. 32–38.

jobbskatteavdraget är extra förmånligt för inkomster lägre än 109 600 kronor 2007.<sup>21</sup> Eftersom kvinnor arbetar deltid i större utsträckning än män medför de skattesänkningar som genomförts under år 2007 att margineffekten minskar mer för kvinnor än för män, cirka 2,4 procentenheter respektive 1,4 procentenheter.

**Diagram 2.1 Förändring av margineffekter till följd av regeringens förslag 2007**

Olika arbetstidsklasser, procentenheter



Källa: HEK, SCB, Finansdepartementets beräkningar

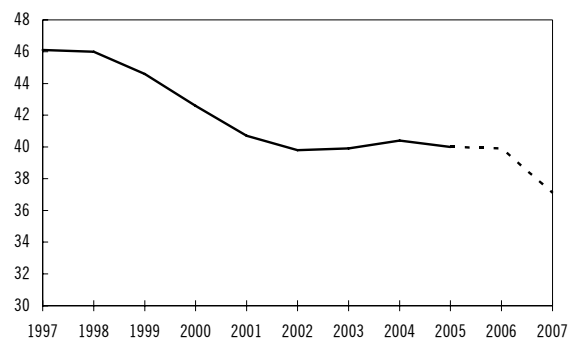
Under de senaste tio åren har den genomsnittliga margineffekten minskat från 46 till 37 procent. Minskningen beror i huvudsak på förändringar i skattesystemet. Under perioden 2000–2006 genomfördes i fem olika steg en kompensation för de allmänna egenavgifterna i pensionssystemet. Tillsammans med övriga skatteförändringar under perioden har detta minskat margineffekterna med drygt 4 procentenheter. Införandet av jobbskatteavdraget 2007 har minskat marginals-katten med ytterligare 3 procentenheter.

Den genomsnittliga margineffekten har även minskat som en konsekvens av det förbättrade arbetsmarknadsläget sedan 1997. Behovet av inkomstprövade bidrag som bostadsbidrag och ekonomiskt bistånd (socialbidrag) har därmed minskat. Genom att färre individer finns i systemen minskar också de genomsnittliga margineffekterna de ger upphov till. Utöver dessa förändringar har även maxtaxereformen i

barnomsorgen bidragit till minskade margineffekter. Minskningen har i och för sig inte så stor effekt i genomsnitt men för de hushåll som berörs av reformen har margineffekterna minskat kraftigt.

**Diagram 2.2 Genomsnittliga margineffekter**

Procent



Källa: SCB, HEK, Finansdepartementets beräkningar

### Höga margineffekter hos personer med låga inkomster

Höga margineffekter finns även bland personer med relativt låga inkomster. De högsta margineffekterna har ensamstående föräldrar med barn. Lågst margineffekter har ensamstående kvinnor utan barn.

Margineffekten ökar i princip med stigande inkomst. Margineffektens sammansättning skiljer sig dock mellan olika inkomstgrupper. I de lägre inkomstgrupperna utgör de margineffekter som är förknippade med familjestödsystemen, dvs. barnomsorgsavgift, bostadsbidrag och underhållsstöd, och det ekonomiska biståndet en relativt stor andel av den totala margineffekten. I de högre inkomstgrupperna är det framförallt skattesystemet som ger upphov till margineffekter. Generellt sett ger höga inkomster högre marginals-katter på grund av avtrappningen av grundavdraget och den statliga skatten i de högsta inkomstskikten. Ju högre hushållets disponibla inkomster är desto större är sannolikheten att båda makarna betalar statlig skatt vilket ger marginals-katter på drygt 50 procent.

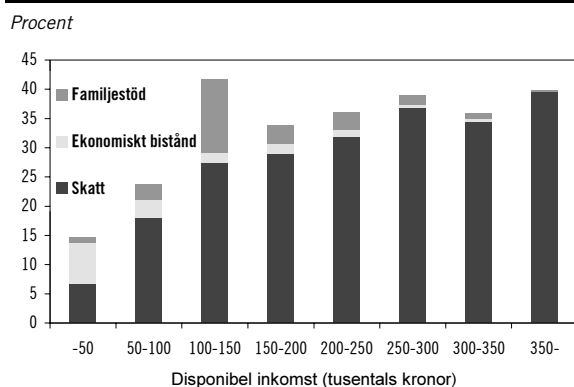
Margineffekterna förknippade med ekonomiskt bistånd minskar med stigande inkomster medan familjestödets största margineffekter återfinns i intervallet 100 000–150 000 kronor. Här når också de totala margineffekterna sin

<sup>21</sup> Uppgifterna för perioden 2006–2007 är prognoser. De regeländringar som ingår i beräkningarna är bl.a. jobbskatteavdraget, slopad förmögenhetsskatt och sänkt fastighetsskatt, ökat bostadstillägg till pensionärer, ändringar av arbetslöshetsförsäkringen, slopad skatte-reduktion för fackföreningsavgifter och A-kassa, ändringar av sjuk- och föräldraförsäkring samt ändrade regler för skatteavdrag.

högsta nivå, mycket på grund av det är i dessa inkomstnivåer som familjestöden förekommer i störst utsträckning. De höga margineffekterna i intervallet ger således relativt svaga ekonomiska drivkrafter för individer med låga inkomster att öka sin arbetsinsats. Det är särskilt allvarligt eftersom dessa människor sannolikt redan har en svag anknytning till arbetsmarknaden.

Omkring hälften av hushållen har inkomster som överstiger 350 000 kronor. Dessa hushåll har en genomsnittlig margineffekt på cirka 40 procent. Bland hushåll med inkomster under 150 000 kronor per år är endast cirka 3 procent av hushållen barnfamiljer. Andelen barnfamiljer ökar med stigande inkomster och i den högsta inkomstklassen har cirka 57 procent av individerna barn i hushållet. Den lägsta inkomstgruppen består till cirka 96 procent av ensamstående varav cirka 60 procent är män.

**Diagram 2.3 Margineffekter per inkomstintervall och inkomstkälla 2007**



Anm. Disponibel inkomst är inte korrigerat för försörjningsbörda.  
Källa: SCB, HEK, Finansdepartementets beräkningar

Margineffekterna är högre för män än för kvinnor. Detta beror främst på att mäns genomsnittliga inkomster är högre än kvinnornas, vilket ger högre marginalsatser. Kvinnor arbetar dessutom deltid i större utsträckning, vilket ger lägre inkomster och därmed i genomsnitt lägre margineffekter. Kvinnorna har något högre margineffekter från ekonomiskt bistånd och familjestöd än männen.

**Tabell 2.1 Margineffekter per kön och inkomstkälla 2007**

Procent

	Män	Kvinnor	Totalt
Skatt	36,9	31,5	34,1
Ekonomiskt bistånd	0,8	0,9	0,8
Familjestöd	1,8	2,6	2,3
<b>Totalt</b>	<b>39,5</b>	<b>35,0</b>	<b>37,2</b>

Källa: SCB, HEK, Finansdepartementets beräkningar

Margineffekterna varierar mellan olika hushållstyper. Högst är margineffekten för ensamstående kvinnor med barn, cirka 47 procent. Även ensamstående män med barn och ensamstående kvinnor respektive män i åldrarna 45–64 år har höga margineffekter. Lägst margineffekter har ensamstående kvinnor och män i åldrarna 20–44 år och sammanboende i åldrarna 20–44 år.

Mellan år 2006 och 2007 har margineffekterna minskat för samtliga hushållstyper som en följd av regeringens politik. Den största minskningen har skett bland ensamstående kvinnor i åldrarna 20–44 år, där margineffekten minskat med 3,6 procentenheter. En förklaring till detta är att en stor del av de ensamstående mödrarna arbetar deltid. Som tidigare visats innebär jobbavdraget att margineffekterna minskar mer för deltidsarbetande än för de som arbetar heltid.

Sett över de senaste tio åren har margineffekterna minskat mest för ensamstående med barn (nästan 13 procentenheter). En relativt kraftig minskning har också skett bland ensamstående kvinnor och män i åldrarna 20–44 år. Den kraftiga minskningen av margineffekter hos ensamstående föräldrar med barn kan som tidigare beskrivits till stor del förklaras av införandet av maxtaxa i barnomsorgen.

**Tabell 2.2 Margineffekter 2007 samt förändring 1997–2007 för olika hushållstyper**

Procent och procentenheter

Hushållstyp	Andel av befolkning	Marginal-effekt	Förändring 2006-2007	Förändring 1997-2007
Kvinna ensam med barn	2,4	46,8	-2,6	-12,9
Kvinna ensam 20-44 år	3,8	30,5	-3,6	-11,1
Kvinna ensam 45-64 år	3,5	41,4	-2,6	-7,1
Man ensam med barn	0,6	45,0	-2,7	-12,8
Man ensam 20-44 år	6,4	33,2	-2,9	-11,1
Man ensam 45-64 år	3,7	42,0	-2,3	-7,3
Sammanboende med barn	18,5	38,0	-2,5	-9,6
Sammanboende 20-44 år	6,6	33,4	-2,9	-9,0
Sammanboende 45-64 år	13,4	37,6	-2,2	-6,3
<b>Samtliga</b>	<b>58,9</b>	<b>37,2</b>	<b>-2,7</b>	<b>-8,9</b>

Källa: HEK, SCB, Finansdepartementets beräkningar

### 2.3 Mer lönsamt att börja arbeta

Arbetslöshetsförsäkringens nya regler förväntas tillsammans med jobbskatteavdraget minska ersättningsgraden vid arbetslöshet från 79 till 76 procent. Det innebär att det blivit mer lönsamt för personer som är arbetslösa att börja arbeta.

Mellan 2006 och 2007 beräknas den genomsnittliga ersättningsgraden i arbetslöshetsförsäkringen minska med cirka 3 procentenheter. Det innebär att den genomsnittliga ersättningsgraden vid arbetslöshet år 2007 uppgår till cirka 76 procent.

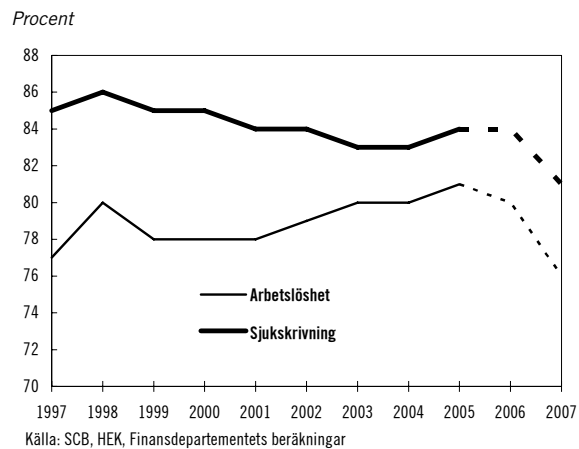
Den främsta orsaken till att ersättningsgraden sjunker är införandet av jobbskatteavdraget. För de som varit arbetslösa länge kommer även den sänkta kompensationsgraden i arbetslöshetsförsäkringen att göra det än mer lönsamt att börja arbeta.<sup>22</sup>

De nya reglerna i arbetslöshetsförsäkringen innebär att den förmånsgrundande inkomsten kommer att beräknas med ledning av vad man tjänat under de senaste 12 månaderna. Vidare kommer arbetslöshetsersättning betalas under 300 ersättningsdagar, eller för personer med försörjningsansvar 450 ersättningsdagar. Under de 200 första ersättningsdagarna kommer ersättningen att uppgå till 80 procent, därefter 70 procent. Har man inte fått ett arbete efter 300 ersättningsdagar (450 ersättningsdagar för dem med försörjningsansvar) anvisas man till jobb- och utvecklingsgarantin. Kompensationsgraden uppgår då till 65 procent av tidigare inkomst. För de som inte fått ett reguljärt arbete efter 450 ersättningsdagar i garantin anvisas en varaktig samhällsnyttig sysselsättning med oförändrad ersättning.

Ersättningsgraden från de offentliga systemen kan dock bli både större och mindre än den kompensationsgrad som individen är berättigad till från den offentliga försäkringen beroende på kombinationseffekter av skatter, inkomstprövade bidrag eller inkomster över taket. En lägre inkomst kan exempelvis innebära att man

får rätt till bostadsbidrag och att skatten blir lägre.

**Diagram 2.4 Ersättningsgrad vid arbetslöshet och sjukskrivning**

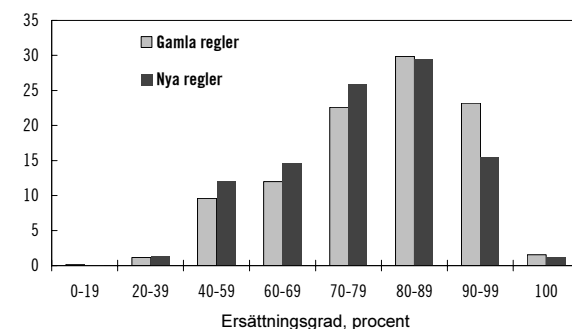


De nya reglerna i arbetslöshetsförsäkringen innebär att andelen i arbetskraften med ersättningsgrader över 90 procent, alltså gruppen med de svagaste ekonomiska drivkrafterna till arbete, minskar mest. Denna grupp består främst av personer som har en årsinkomst mellan 100 000–200 000 kronor.

Regelförändringarna innebär också att fler personer kommer att ha ersättningsgrader i intervallet 70–79 procent, men även i intervallen 40–69 procent. Personer med ersättningsgrader i dessa intervall har inkomster som övertiger taket i arbetslöshetsförsäkringen. Därmed blir ersättningen från det allmänna systemet relativt låg för individer med höga inkomster.

**Diagram 2.5 Ersättningsgrad vid arbetslöshet 2007**

Andel av arbetskraften, procent



Anm. Avser de första 200 ersättningsdagarna. Till arbetskraften räknas här anställda och arbetslösa, men inte företagare och sjuka.

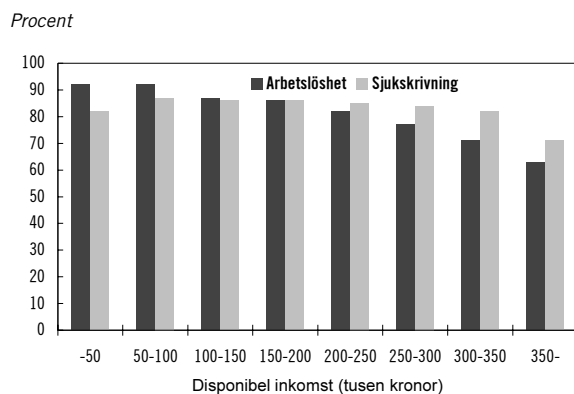
Källa: HEK, SCB, Finansdepartementets beräkningar

<sup>22</sup> Beräkningarna av ersättningsgraden utgår ifrån hushållets disponibla inkomster, vilket innebär att ersättningen också påverkas av hushållets övriga inkomster. Ersättningsgraden i detta avsnitt avser endast de offentliga systemen – privata och avtalade förmåner ingår således inte. Om detta beaktades skulle ersättningsgraden stiga, framförallt för de med höga inkomster. Ökade kostnader i form av resor, måltider etc. som följer av att arbeta har inte heller beaktats.

Den genomsnittliga ersättningsgraden vid arbetslöshet är således högst för de med lägst inkomster. För personer med inkomster under 100 000 kronor uppgår ersättningsgraden till

drygt 90 procent. Ersättningsgraden sjunker med stigande inkomster och för personer med inkomster över 350 000 kronor uppgår ersättningsgraden till cirka 60 procent. För personer med inkomster som överstiger arbetslöshetsförsäkringens tak utgår dock vanligtvis avtalsförsäkringar som gör att inkomstförlusten i procent av lönen blir relativt likartad oavsett inkomstnivå.

**Diagram 2.6 Ersättningsgrader i olika inkomstintervall 2007**



Anm. Disponibel inkomst är inte korrigerat för försörjningsbörda.  
Källa: SCB, HEK, Finansdepartementets beräkningar

### Ersättningsgraden minskar i sjukförsäkringen

Ersättningsgraden i sjukförsäkringen förväntas minska från 84 till 81 procent. Därmed blir det mer lönsamt för personer som är sjukskrivna att återgå till arbetet.

Under det senaste året har den genomsnittliga ersättningsgraden i sjukförsäkringen minskat med cirka 3 procentenheter och beräknas år 2007 uppgå till cirka 81 procent. Den genomsnittliga ersättningsgraden är högre vid sjukdom än vid arbetslöshet, något som delvis kan förklaras av att taket i sjukförsäkringen är högre än i arbetslöshetsförsäkringen.

Ersättningsgraderna vid sjukdom ligger för de flesta inkomstgrupper omkring 85 procent. I de högre inkomstgrupperna sjunker ersättningsgraden till cirka 70 procent. Orsaken till att ersättningsgraden sjunker med stigande inkomst är att inkomster över taket inte ersätts från sjukförsäkringen och därmed minskar ersättningsgraden ju högre inkomsten över taket är.

För de lägsta inkomstklasserna är den genomsnittliga ersättningsgraden vid sjukdom lägre än vid arbetslöshet. Detta beror på att sjukpenningen har en tydligare koppling till den tidigare inkomsten för personer i dessa

inkomstskikt. Arbetslöshetsersättning utgår istället med ett lägsta grundbelopp oavsett individens tidigare inkomster.

Män har något lägre ersättningsgrader än kvinnor vid såväl sjukdom som arbetslöshet. Skillnaderna mellan kvinnor och mäns ersättningsgrader är större vid arbetslöshet än vid sjukdom.

**Tabell 2.3 Ersättningsgrader för kvinnor och män 2007**

Procent

	Ersättningsgrad (arbetslöshet)	Ersättningsgrad (sjukdom)
Män	71	78
Kvinnor	81	85
<b>Totalt</b>	<b>76</b>	<b>81</b>

Källa: SCB, HEK, Finansdepartementets beräkningar

Ersättningsgraden varierar även mellan olika hushållstyper. Den högsta ersättningsgraden vid arbetslöshet har sammanboende med och utan barn. För dessa grupper uppgår ersättningsgraden vid arbetslöshet till cirka 80 procent. För ensamhushåll är ersättningsgraden lägre vilket innebär att dessa är mer känsliga för inkomstbortfall än vad sammanboende hushåll är. Detta gäller även ersättningsgraden vid sjukdom. Ersättningsgraden vid sjukdom för sammanboende hushåll uppgår till cirka 85 procent och omkring 70–75 procent för ensamhushåll.

**Tabell 2.4 Ersättningsgrad för olika hushållstyper 2007**

Procent, procentenheter

Hushållstyp	Andel av befolkning	Arbetslöshet	Sjukdom
Kvinna ensam med barn	2,4	75	80
Kvinna ensam 20-44 år	3,8	69	75
Kvinna ensam 45-64 år	3,5	66	73
Man ensam med barn	0,6	68	75
Man ensam 20-44 år	6,4	64	73
Man ensam 45-64 år	3,7	63	70
Sammanboende med barn	18,5	81	85
Sammanboende 20-44 år	6,6	80	85
Sammanboende 45-64 år	13,4	79	83
<b>Samtliga</b>	<b>58,9</b>	<b>76</b>	<b>81</b>

Källa: HEK, SCB, Finansdepartementets beräkningar

Att samboende har högre ersättningsgrader än ensamstående hushåll har sin förklaring i att samboende hushålls inkomster kommer från två individer. Om den ena partnern blir arbetslös eller sjukskriven innebär det inte ett lika stort

ekonomiskt avbräck för hushållet eftersom den andra partnern fortfarande har arbete. För ett ensamstående hushåll finns ingen annan inkomst att luta sig mot vilket gör att hushållet drabbas hårdare i händelse av sjukdom eller arbetslöshet.

## 2.4 Ökade ekonomiska drivkrafter även för personer med ekonomiskt bistånd

Det ekonomiska biståndet har en konstruktion som i vissa fall kan leda till inlåsning i långvarigt bidragsberoende. Ekonomiskt bistånd är ett behovsprövat bidrag som ska garantera en skälig levnadsnivå. Behovsprövningen innebär att alla inkomstökningar avräknas i sin helhet mot det ekonomiska biståndet vilket innebär att individens disponibla inkomst inte ökar vid en löne- eller arbetstidsökning.<sup>23</sup> Därmed blir de ekonomiska drivkrafterna för biståndsmottagare att öka sin arbetsinkomst begränsade.

Kommunerna gör olika bedömningar när det gäller hur stora inkomster från eget arbete en underårig tillåts ha utan att detta påverkar hushållets rätt till ekonomiskt bistånd. I de kommuner där det ekonomiska biståndet minskas då ungdomarna har egna inkomster kan motivationen för att ta ett feriearbete minska. Effekten blir också att de ekonomiska drivkrafterna till arbete kan variera mellan olika kommuner. Regeringen avser därför att införa en enhetlig regel för hur stora ferieinkomster som ungdomar i familjer med ekonomiskt bistånd får ha utan att bidraget trappas av.

Regeringen har genomfört ytterligare ett antal åtgärder som gör det lättare för personer med ekonomiskt bistånd att hitta ett arbete. Ett exempel på detta är nystartsjobben som särskilt riktar sig till personer som står långt ifrån arbetsmarknaden. Reformen innebär att det för arbetsgivaren blir billigare att anställa personer som varit långvarigt bidragsberoende.

Drivkrafterna till arbete har även förbättrats införandet av jobbskatteavdraget. Därmed har möjligheterna till egenförsörjning blivit bättre för dem med som har arbete, men ändå inte når en skälig levnadsnivå på egen hand och är i behov av ekonomiskt bistånd.

## 2.5 Positiva sysselsättningseffekter av förbättrade drivkrafter

Hur sysselsättning och arbetslöshet påverkas av förbättrade drivkrafter till arbete beror i stor utsträckning på hur känsligt arbetsutbudet är för ekonomiska drivkrafter. Effekten på arbetsutbudet vid en löneökning, löneelasticiteten, kan vara såväl positiv som negativ. Att lönen på marginalen stiger innebär att inkomsterna från ett givet antal arbetade timmar ökar. Denna inkomstökning kan användas till konsumtion av olika varor, däribland fritid. Högre inkomster kan därmed leda till ökad konsumtion av fritid och således minska utbudet av arbete. Detta brukar benämnas som inkomsteffekten av en löneökning och kan vara såväl positiv som negativ.

En löneökning kan också innebära att utbytet av ytterligare en arbetstimme ökar, mätt i termer av konsumtion av varor på marknaden.<sup>24</sup> Denna effekt bör, för en given inkomstnivå, stimulera till ett ökat arbetsutbud. Detta är substitutions-effekten förknippad med en löneökning. Ekonomisk teori förutsätter att den är positiv.

Eftersom inkomst- och substitutions-effekterna sannolikt motverkar varandra blir nettoeffekten antingen positiv eller negativ. Vilken av effekterna som dominerar är en empirisk fråga.

Effekter på arbetsutbud och sysselsättning av regeringens genomförda och föreslagna regeländringar kan på lång sikt uppskattas till 1,6 procent samtidigt som antalet arbetade timmar bedöms öka med 1,9 procent. Beräkningarna bygger på elasticiteter hämtade från forskningen. De regeländringar som beaktas är bl.a. införandet av jobbskatteavdraget, förändringar i arbetslöshetsförsäkringen, nystartsjobb, nedsättning socialavgifter för ungdomar 18–24 år och nedsättning av social avgifter i tjänstesektorn. Vidare tas hänsyn till förslaget om skattereduktionen för hushållsnära tjänster. En mer ingående analys av reformernas effekter på sysselsättning och arbetsutbud finns i bilaga 1 till denna proposition.

<sup>23</sup> Liknande effekter kan uppkomma för dem som har bostadstillägg för pensionärer (BTP), även om avräkningen här inte görs krona för krona.

<sup>24</sup> Löneökningen kan t.ex. åstadkommas genom en minskad skattekil.

## Underbilaga

### Begrepp och definitioner

#### *Inkomstbegrepp*

*Lön:* Överenskommen månadslön uppräknad till heltid.

*Disponibel inkomst:* Hushållens sammanlagda inkomst från arbete, kapital och positiva transfereringar minus negativa transfereringar såsom skatt, betalt underhållsbidrag, återbetalda studielån och återbetalt ekonomiskt bistånd. Erhållna studielån ingår som en positiv transferering.

*Justering för försörjningsbörda:* För att kunna jämföra disponibla inkomster mellan olika typer av hushåll måste hänsyn tas till hur många personer som ska försörjas på inkomsten. Förekomsten av kollektiva nyttigheter och stordriftsfördelar hos hushåll med flera medlemmar medför att inkomst per person blir missvisande. För att justera för detta används därför en s.k. ekvivalensskala. Finansdepartementet använder PEL-skalan som baseras på Socialstyrelsens norm för ekonomiskt bistånd, kompletterad med en schablonmässig boendekostnad enligt ”trångboddhetsnorm 2”. Ekvivalensskalan skrivs på matematisk form enligt:

$$\text{Hushållets vikt} = (\text{antal vuxna} + 0,7 \cdot \text{antal barn})^{0,7}$$

*Ekonomisk standard (Justerad disponibel inkomst):* Hushållets disponibla inkomst divideras med hushållets vikt enligt ovanstående formel. Genom att justera den disponibla inkomsten för försörjningsbörda skapas ett mått som är jämförbart mellan hushåll av olika storlek. Skillnaden mellan disponibel inkomst och ekonomisk standard kan illustreras i ett enkelt räkneexempel:

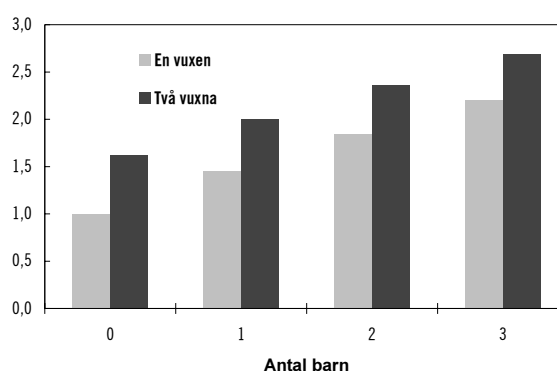
Exempel: Hushåll 1 består av ett sammanboende par med en disponibel inkomst på 260 000 kronor per år. För att beräkna ekonomisk standard för de sammanboende måste deras disponibla inkomst justeras för antalet hushållsmedlemmar. Detta sker genom att inkomsten divideras med tvåpersonshushållets vikt. I det här fallet:

$$260\,000 / 1,62 = 160\,500 \quad (\text{där } 1,62 = 2^{0,7})$$

Hushåll 2 består av en ensamstående kvinna utan barn. För att den ensamstående kvinnan ska uppnå samma ekonomiska standard som de sammanboende behöver hon ha en disponibel in-

komst på 160 500 kronor, då hennes ekvivalensvikt är ett.

**Diagram U.1 Antal konsumtionsenheter enligt PEL-skalan**



Källa: Finansdepartementet

*Individens ekonomiska standard:* Hushållets ekonomiska standard påförs samtliga hushållsmedlemmar. Redovisningen sker sedan på individnivå.

*Kapitalvinst:* Avser uppkommen vinst vid försäljning eller avyttring av värdepapper, utländsk valuta, personlig egendom, andel i handelsbolag, fastighet eller bostadsrätt. Information om kapitalvinster baseras på deklara-tionsuppgifter. En värdeökning registreras därför som en inkomst först när tillgången realiserats medan en orealiserad värdeökning inte registreras. Detta medför stora ökning av hushållets inkomster de år då kapitalvinsterna realiseras. Någon motsvarande minskning av inkomsterna vid reaförluster uppstår dock inte eftersom reaförluster inte realiseras i samma utsträckning och lika koncentrerat som reavinster. Förändringar i inkomstfördelningen blir därmed svårtolkade. För att illustrera kapitalvinsternas betydelse redovisas utvecklingen med och utan kapitalvinster. Om inget annat anges avses justerad disponibel inkomst inklusive kapitalvinster.

#### *Redovisningsgrupper*

*Deciler:* Populationen delas in i tio lika stora grupper sorterade efter stigande inkomst. Det mittersta värdet, gränsen mellan den femte och sjätte decilen, utgör medianen i populationen.

*Percentiler:* Som deciler, men populationen delas in i 100 lika stora delar.

*Hushållstyper:* Populationen delas in efter hushållets sammansättning med avseende på ålder, förekomst av barn och antal vuxna i hushållet.



*Barn:* Enligt SCB:s nya definition är barn individer i åldern 0–19 år utan egen bostad.

*Arbetstidsklasser:* ”Ej förvärvsarbetande” 0 timmar eller bortfall, ”Kort deltid” 1–49 procent av årsarbetstid, ”Lång deltid” 50–89 procent av årsarbetstid, ”Heltid” minst 90 procent av årsarbetstid.

#### Övriga begrepp

*Löneskillnader mellan kvinnor och män* kan delvis förklaras av skillnader avseende ålder, utbildningsnivå, arbetstid, sektor och yrke. SCB beräknar därför löneskillnader mellan kvinnor och män där dessa strukturella skillnader rensas bort genom s.k. *standardvägning*.<sup>25</sup> Den återstående oförklarade löneskillnaden kan bero på diskriminering och/eller andra icke observerbara faktorer.

#### Ekonomiska mått

*Inkomstandelar:* För att beskriva utvecklingen för individer i olika delar av inkomstfördelningen används ofta inkomstandelar. Dessa inkomstandelar beräknas som den andel av de totala inkomsterna som en viss grupp förfogar över.

*Gini-koefficient:* Det vanligaste måttet på ojämnheten i inkomstfördelningen, vilket kan anta ett värde mellan noll och ett. Koefficienten beräknas utifrån Lorenz-kurvan, vilken definieras utifrån den kumulativa inkomsten från den fattigaste till den rikaste individen i populationen. Om perfekt jämlikhet råder har alla exakt lika stora inkomster och Gini-koefficienten antar värdet noll. Vid maximal ojämnhets antas värdet ett.

#### Mått på ekonomiska drivkrafter

*Marginal effekt:* Den andel av en marginell inkomstökning som faller bort till följd av ökad skatt, ökade avgifter och minskade bidrag.<sup>26</sup> Beräkning av marginaffekter har utförts med hjälp av FASIT-modellen, efter en tänkt inkomstökning på 12 000 kronor. För personer med ekonomiskt bistånd antas att bidraget minskas när löneinkomsten ökar. Förtidspensionärer antas kunna öka sin arbetstid i den

utsträckning som här är aktuell utan att pensionen reduceras.

*Ersättningsgrad:* Den andel av den disponibla inkomsten som hushållet får behålla när individen går från arbete till arbetslöshet eller sjukskrivning. Ersättningsgraden visar hur hushållets ekonomiska standard förändras och är beroende av hushållets alla inkomster.<sup>27</sup>

#### Fördelningpolitiska nyckeltal

*Förmögenhetskoncentration:* Andel av hela nettoförmögenhetssumman, värderad till marknadsvärde, som ägs av de en procent rikaste hushållen.

*Andel med svag ekonomi:* Andelen med svag ekonomi mäts med tre olika mått. Två relativa mått där andelen av samtliga individer mellan 20 och 64 år som har en ekonomisk standard understigande 50 respektive 60 procent av medianen definieras som ekonomiska svaga. Därtill används ett absolut mått där andelen som understiger 60 procent av 1991 års medianinkomst, uppräknad med prisutvecklingen definieras som ekonomiskt svaga. Nyckeltalet *Andel barn 0–19 år med svag ekonomi* definieras på samma sätt men gäller för barn mellan 0 och 19 år utan eget hushåll.

*Barn 0–19 år relativ standard:* Medianen för ekonomisk standard för barn dividerat med medianen för ekonomisk standard för samtliga.

*Ekonomiskt marginaliserade:* Personer som under minst tre år i rad har fått mer än femtio procent av sin disponibla inkomst från arbetsmarknadsstöd, sjukförsäkring, förtidspension, bostadsbidrag eller ekonomiskt bistånd.

## Datamaterial

### HEK – Hushållens ekonomi

HEK är en urvalsundersökning som genomförs varje år i huvudsakligt syfte att ge en tydlig bild av den disponibla inkomstens fördelning bland olika hushåll samt för att belysa inkomststrukturen. HEK bygger på årliga tvärsnitt av befolkningen, vilket innebär att det inte är samma individer som studeras över tid. Urvalet består av individer som är 18 år eller äldre bland

<sup>25</sup> För mer läsning om standardvägning vid undersökning av löneskillnader mellan kvinnor och män se Eurén, C och Nordin, M (2006) *Kvinnors och mäns löner jämförda yrke för yrke*, Medlingsinstitutet.

<sup>26</sup> För en djupare beskrivning se Bergh (1998), *Marginaffekter i Sverige*.

<sup>27</sup> För vidare läsning se Bilaga 14 till LU 2003/04, *Vem tjänar på att arbeta?*, SOU 2004:2.

samtliga hushåll och individer som var folkbokförda i landet någon gång under undersökningsåret. Både urvalspersonen och tillhörande hushållsmedlemmar ingår i undersökningen. Uppgifterna i HEK samlas in från deklara-tionsuppgifter, telefonintervjuer och olika administrativa register.

Den senaste versionen av HEK avser 2005 och i fördelningspopulationen ingår cirka 17 000 hushåll. För en analys av senare år görs en framskrivning av de ekonomiska och demografiska förhållanden som gäller för det aktuella året.

HEK bygger på s.k. kosthushåll. Ett kosthushåll utgörs av alla personer som bor i samma bostad och har gemensam hushållning. I kosthushållet ingår t.ex. barn som är 18 år och äldre. Ett kosthushåll kan också bestå av flera generationer, syskon eller kompisar som bor tillsammans och har gemensam hushållning. Barn, som bor lika mycket hos båda föräldrarna, räknas in i det hushåll där de är folkbokförda och ingår således endast i den ene förälderns hushåll.

#### *LINDA - Longitudinell individdatabas*

LINDA<sup>28</sup> är en panelurvalsundersökning vilket möjliggör observationer för samma individer över tiden. Databasen bygger helt på registeruppgifter. År 1994 drogs ett slumpmässigt urval om cirka tre procent av samtliga personer i Sverige. Dessa urvalspersoner följs både bakåt till 1968 samt framåt i tiden. För att urvalet ska motsvara befolkningen kompletteras det med nya personer varje år. De nya urvalspersonerna ersätter de som har lämnat databasen, t.ex. genom dödsfall eller emigration. Detta görs på ett sätt som säkerställer att databasen är representativ för det enskilda året. På så sätt är LINDA även användbar för tvärsnittsstudier. Utöver urvalsindividerna ingår även eventuella övriga hushållsmedlemmar.

I LINDA finns uppgifter avseende bl.a. individernas inkomster, transfereringar och skatter. Sammanlagt omfattar databasen drygt tusen variabler. Uppgifterna samlas in främst från den totalräknade inkomststatistiken samt från registret över totalbefolkningen, RTB.

Fördelen med LINDA är att databasens storlek och dess longitudinella struktur tillåter att såväl tvärsnitts- som panelstudier kan genom-

föras med en hög grad av statistisk säkerhet. En nackdel jämfört med HEK är att hushållsbegreppet enbart baseras på registeruppgifter, vilket innebär att beskrivningen av hushållen i vissa fall blir sämre.

#### *FASIT*

För att analysera fördelningseffekterna av en regeländring använder Finansdepartementet mikrosimuleringsmodellen FASIT. Till grund för beräkningarna ligger HEK-databasen och modellen tillåter undersökningar av hur disponibel inkomst m.m. påverkas av en regeländring. Det är även möjligt att undersöka hur en regeländring påverkar hushållens inkomster på marginalen. Effekterna kan undersökas för olika grupper (inkomstgrupper, hushållstyper etc.) eller aggregerat till samhällsnivå. Det bör påpekas att FASIT är en statisk modell vilket innebär att den inte tar hänsyn till eventuella beteendeförändringar vid en regeländring.

<sup>28</sup> SCB:s beskrivning av statistiken, LINDA, se [www.scb.se](http://www.scb.se) eller Edin och Fredriksson (2000).

Tabell U.1 Nyckeltal 1996-2007

	1996	1997	1998	1999	2000	2001	2002	2003	2004	2005	2006	2007
Lönespridning (Decil9/Decil5)	1,46	1,46	1,52	1,55	1,56	1,59	1,58	1,57	1,57	1,58		
do för kvinnor	1,32	1,32	1,35	1,37	1,40	1,41	1,42	1,42	1,41	1,42		
do för män	1,58	1,59	1,65	1,67	1,69	1,72	1,69	1,68	1,68	1,68		
Lön (D5kvinnor/D5män)	0,86	0,86	0,88	0,88	0,87	0,87	0,88	0,88	0,89	0,89		
Kvinnors lön som andel av männens standardvägt %	92	93	91	92	92	92	92	92	92	92		
Inkomstspridning (Gini)	0,227	0,244	0,232	0,252	0,287	0,254	0,250	0,245	0,250	0,264	0,272	0,269
Gini exkl. kapitalvinster	0,210	0,214	0,217	0,219	0,235	0,228	0,230	0,224	0,226	0,230	0,231	0,240
Förmögenhetskonc. topp 1 %	-	20	-	30	26	25	24	24	25	25		
Andel med svag ekonomi (50 %)	3,7	3,5	3,7	4,0	4,4	4,2	4,5	4,1	4,3	4,7		
Andel barn 0-19 år m svag ekonomi (50 %)	3,5	3,6	3,6	3,7	3,7	4,9	4,2	4,0	4,9	4,9		
Barn 0-19 år relativ standard (%)	95,4	95,1	94,7	94,3	93,9	92,4	92,5	93,8	93,3	94,0		
Marginal effekt (%)	45,7	46,2	46,0	44,6	42,6	40,7	39,8	39,9	40,4	40,0	39,9	37,2
Ekonomiskt marginaliserade (%)	9,9	9,8	9,9	9,5	9,0	8,9	9,1	9,4	9,8	10,0		
Andel hushåll med ekonomiskt bistånd	10,3	10,3	9,3	8,2	7,2	6,4	6,0	5,9	5,9	6,1		

Anm. Förklaringar till nyckeltalen finns tidigare i underbilagan.  
Källa: SCB, Finansdepartementets beräkningar