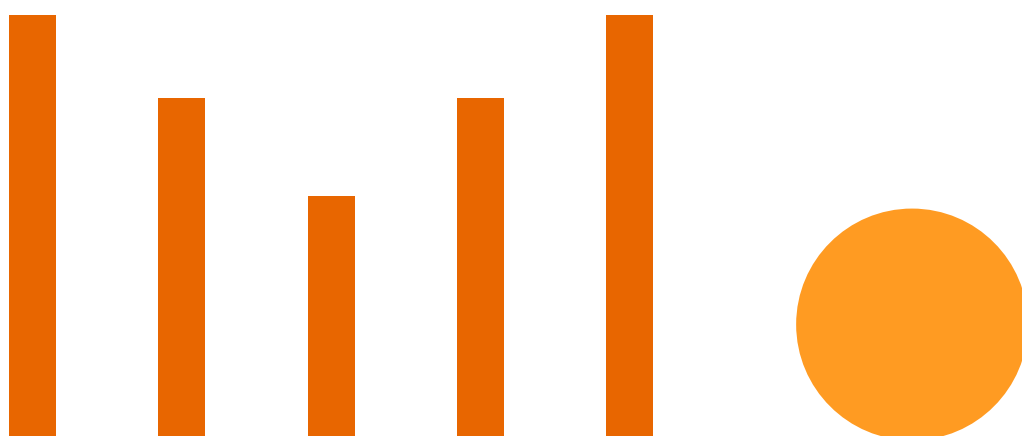


Urbana utvecklingsområden

Statistisk uppföljning utifrån sju indikatorer



November 2012

Dnr A2012/4115/IU



REGERINGSKANSLIET

Arbetsmarknadsdepartementet

Innehållsförteckning

1. Sammanfattning	3
2. Inledning och bakgrund	4
3. Områden som följs upp	5
4. Indikatorer	6
5. Sysselsättning	7
5.1 Förvärvsarbete i URBAN 15-områden, jämförelser med riket och mellan kvinnor och män	7
5.2 Jämförelser mellan URBAN 15-områden, med kommunen och länet	11
5.3 Förvärvsarbete i LUA-områden, jämförelser med riket och mellan kvinnor och män	12
5.4 Förvärvsarbete i LUA-områden, jämförelser med kommunen och länet	15
6. Långvarigt försörjningsstöd	16
6.1 Långvarigt försörjningsstöd i URBAN 15-områden, jämförelser med riket, med kommun och län, mellan kvinnor och män	16
6.2 Långvarigt försörjningsstöd i LUA-områden, jämförelser med riket och mellan kvinnor och män	20
6.3 Långvarigt försörjningsstöd i LUA-områden, jämförelser med kommunen och länet	24
7. Unga som varken förvärvsarbetar eller studerar	26
7.1 Unga som varken förvärvsarbetar eller studerar i URBAN 15-områden, jämförelser med riket, kommunen och mellan kvinnor och män	26
7.2 Unga som varken förvärvsarbetar eller studerar i LUA-områden, jämförelser med riket och mellan kvinnor och män	31
8. Elever med behörighet till gymnasieskolan	35
8.1 Elever med behörighet till gymnasieskolan, i URBAN 15-områden, jämförelser med riket och kommunen	35
8.2 Elever med behörighet till gymnasieskolan i LUA-områden, jämförelser med riket och kommunen	38
9. In- och utflyttning av förvärvsarbete och trygghet i URBAN 15	40
9.1 Relativa skillnader i sysselsättning mellan inflyttare och utflyttare i URBAN 15-områden	40
9.2 Anmälda brott i URBAN 15-områden	42
9.3 Utsatthet för brott och känsla av otrygghet i URBAN 15-områden	42

Källor: Statistiska Centralbyrån (SCB), Brottsförebyggande rådet (Brå)

Egna bearbetningar av Arbetsmarknadsdepartementet, Enheten för integration och urban utveckling

1. Sammanfattning

Denna statistikuppföljning bygger huvudsakligen på registerdata från SCBs integrationsdatabas över de så kallade URBAN 15- och LUA-områdena. URBAN 15 är de 15 stadsdelar i nio kommuner som för närvarande omfattas av regeringens urbana utvecklingsarbete. LUA är 23 stadsdelar i 15 kommuner som hade lokala utvecklingsavtal med staten fram till 2012. Följande är en beskrivning av aktuella data utifrån sju indikatorer, och av utvecklingen över en längre tidsperiod, 1997-2010. Beskrivningen innehåller också, när så är möjligt, jämförelser med riket, med respektive län och med den kommun som stadsdelen tillhör. En ambition är att särskilt försöka fånga "gapet" eller skillnaden mellan den berörda stadsdelen och kommungenomsnittet.

Den statistiska uppföljningen är huvudsakligen deskriptiv. Den visar inte något nytt. Strukturerna förändras inte nämnvärt över tid, även om utfallet följer med konjunkturerna. Gapen till kommun-, läns- och riksgenomsnitt är generellt stora. Sysselsättningsutvecklingen är svagt positiv, och det långvariga försörjningsstödet sjunker. Detta är klart positiva trender. Det negativa är att könsskillnaderna i stort består eller ökar till kvinnors nackdel. Allvarligt är att resultaten för elevers behörighet till gymnasiet sjunker, liksom att andelen unga utan arbete eller studier är fortsatt hög. Negativt är också att områdena präglas av större otrygghet och instabilitet i termer av in- och utflyttning. Variationerna mellan enskilda stadsdelar är dock stora. För vissa går utvecklingen i positiv riktning, särskilt gäller det i storstadsområdena.

Sysselsättning

Sammantaget är utvecklingen över tid svagt positiv för män boende i URBAN 15-stadsdelarna, men stillastående för kvinnor. Det finns ett ganska konstant gap på 30 procentenheter mellan riket och genomsnittet för URBAN 15 i det studerade tidsintervallet. Skillnaden mellan kvinnor och män ökar i URBAN 15 till kvinnornas nackdel, men minskar i riket. Kvinnor i URBAN 15 har i ökande grad lägre förvärvsgrad än män i dessa stadsdelar. Sett över tid har det generellt gått från stor spridning i sysselsättning till att URBAN 15-områdena ligger nära varandra. Utvecklingen har dock varit bättre för storstadskommunerna än för de mindre kommunerna. År 2010 finns ett gap till kommungenomsnittet för alla URBAN 15, men det varierar mycket mellan olika stadsdelar. Gapet är störst för Herrgården i Malmö. Gapet till läns-genomsnittet är också stora men störst i Skåne län och minst i Stockholms län.

LUA-stadsdelarna uppvisar liknande bild men har högre sysselsättning än URBAN 15, i genomsnitt 10 procentenheter högre. Gapet mellan LUA och riksgenomsnittet är cirka 20 procentenheter. Samma skillnader mellan kvinnor och män finns, men är något mindre i LUA än i URBAN 15.

Långvarigt försörjningsstöd

Det är en mycket positiv utveckling under perioden 1997-2010 i URBAN 15, det vill säga att andelen personer med försörjningsstöd längre än 10 månader sjunker. I samband med finanskrisen skedde en försämring, dock ej till tidigare nivåer. Utvecklingen har varit mest positiv i Herrgården (Malmö), men från en betydligt högre nivå än övriga stadsdelar. Beroendet av långvarigt försörjningsstöd minskar för både kvinnor och män, men könsskillnaderna består. Fler kvinnor än män får försörjningsstöd även om variationerna mellan stadsdelar är stor. Gapet till riksgenomsnittet är generellt stort. Gapen mellan stadsdelarna och respektive kommun är olika stora. Största gapet finns mellan Herrgården och Malmö kommun.

LUA uppvisar liknande bild men på en lägre nivå. Gapet till riksgenomsnittet är inte lika stort som för URBAN 15. Det är inte så tydligt som i URBAN 15 att kvinnor i högre utsträckning än män har försörjnings-

stöd, i flera LUA-stadsdelar gäller ett omvänt förhållande. Även i LUA är utvecklingen positiv över tid. Samtliga LUA-områden har gap till kommungenomsnittet, liksom URBAN 15-områdena.

Unga 20-25 som varken arbetar eller studerar

Gapet till riksgenomsnittet är stort. 2010 handlade det i hela landet om en femtedel unga som varken arbetar eller studerar, medan det i URBAN 15 handlade om två femtedelar. Gapet till kommungenomsnittet finns i samtliga stadsdelar, men det är stor variation mellan olika stadsdelar vad gäller skillnaderna. Mellan 1997 och 2010 var utvecklingen dock positiv i tio av de 15 URBAN-stadsdelarna, och negativ i fem.

Könsskillnaderna har ökat. Det är totalt större andel kvinnor än män som ej arbetar eller studerar, med ett undantag, Södra Sofielund (Malmö).

LUA-stadsdelarna uppvisar ett genomsnittligt bättre läge i jämförelse med riksgenomsnittet, även om variationen är stor. Av de 23 stadsdelarna har de flesta haft en positiv utveckling över tid, och i endast fem har andelen ungdomar utanför arbete eller studier ökat. Även i LUA är skillnaderna mellan könen till kvinnornas nackdel, det vill säga en högre andel kvinnor än män i åldersgruppen 20-25 står utanför arbete eller studier.

Elever med behörighet till gymnasieskolan

Utvecklingen över tid i URBAN 15-stadsdelarna är negativ. Andelen elever med behörighet har sjunkit med tio procentenheter under perioden 1998-2011, men utvecklingen har varit positiv i några enskilda stadsdelar. Gapet till riksgenomsnittet är stort, liksom gapet till kommungenomsnittet.

Bilden av LUA-stadsdelarna är att de också ligger under riksgenomsnittet, dock ligger de betydligt högre än URBAN 15-stadsdelarna. I hälften av LUA-områdena har andelen behöriga minskat. Det finns gap i förhållande till kommungenomsnittet i samtliga LUA-områden, dock med stor variation.

Skillnad i sysselsättning mellan de som flyttar in och de som flyttar ut från områdena

I samtliga URBAN 15 - områden är det en större andel förvärvsarbetande bland dem som flyttar ut än bland dem som flyttar in. Spannet är dock stort. Samma bild finns i samtliga LUA-områden, med ett undantag, Rågsved (Stockholm).

Anmälda brott och känsla av trygghet

Antalet anmälda brott är genomsnittligt högre i URBAN 15-stadsdelarna än i riket, dock med stor variation. Centralt belägna stadsdelar har högre problematik, och mera perifert belägna stadsdelar uppvisar i vissa fall lägre andel anmälda brott än riksgenomsnittet. Utsatthet för brott är vanligare bland personer som bor i URBAN 15 än bland befolkningen i stort. Utsatthetsnivån är också högre i jämförelse med kommun- och läns-genomsnittet.

Det är också vanligare att personer boende i URBAN 15-områden uppger att de känner otrygghet i boendemiljön i högre utsträckning än i län, kommuner och riket. Trenden när det gäller otrygghet och oro för brott i hela landet, i de berörda kommunerna och de berörda länen, är en svag förbättring, medan resultaten för URBAN 15-områdena i de flesta fall är oförändrad eller visar på en svag försämring.

2. Inledning och bakgrund

Denna rapport är en första uppföljning, sedan regeringens nya inriktning från 2012, av utvecklingen i de 15 stadsdelar som omfattas av det urbana utvecklingsarbetet (URBAN 15). Uppföljningen sker utifrån några viktiga statistiska indikatorer. Jämförelser görs med utvecklingen i de 23 områden som även hade lokala utvecklingsavtal (LUA-områden) fram till 2012.

Den övergripande inriktningen på regeringens arbete med urban utveckling är att uppnå en positiv socioekonomisk utveckling i stadsdelar med utbredd utanförskap, minska boendesegregationen, samt sträva efter socialt och ekonomiskt hållbara boendemiljöer och bättre skolresultat i dessa stadsdelar.

Särskilt fokus har satts på vissa områden präglade av socioekonomiskt utanförskap ända sedan slutet av 1990-talet, och olika satsningar har gjorts från regeringens sida (Blommansatsningen, Nationella exempel, Storstadssatsningen), liksom särskilda egna satsningar från flera av de berörda kommunerna. Från 2006 etablerades regeringens urbana utvecklingspolitik för kommuner med stadsdelar som kännetecknas av utbredd utanförskap. Under perioden 2008-2011 bedrevs arbetet enligt en särskild förordning om lokalt utvecklingsarbete, som upphörde vid årsskiftet 2011. Samverkan mellan kommuner och myndigheter låg under denna period i fokus, och instrumentet för att uppnå denna samverkan var de lokala utvecklingsavtalen (LUA). Under perioden 2008 - 2011 omfattade den urbana utvecklingspolitiken 21 kommuner och totalt 38 stadsdelar.

Efter utvärderingsarbete under 2010-2011 beslöt regeringen att upphöra med den speciella samverkansformen kallad lokala utvecklingsavtal. Samverkan är fortsatt viktig men anses inte behöva formaliseras på detta sätt. Från och med 2012 inriktas det urbana utvecklingsarbetet på utvärdering, kunskapsinhämtning, kunskapsutbyte och kunskapsspridning. De nio kommuner med totalt 15 stadsdelar som enligt regeringsbeslut i januari 2012 får detta kunskapsstöd (se tabell 1) har stadsdelar som präglas av låg förvärvsfrekvens, högt uttag av försörjningsstöd och låg behörighet till gymnasieskolans nationella program. De kommuner som ansökt om att få ingå valdes ut utifrån tre socioekonomiska variabler som tillsammans ger en bra bild av läget i stadsdelen: förvärvsfrekvens under 52 procent, långvarigt försörjningsstöd högre än 4,8 procent samt behörighet till gymnasieskolan lägre än 70 procent. Antalet invånare i stadsdelen skulle överstiga 4000.

Det urbana utvecklingsarbetet bedrivs för närvarande i huvudsak som en del av den generella politiken där insatser inom arbete och utbildning är centrala, inte minst satsningar inom skolsystemet på nyanlända barn och ungdomar och handledningsstöd till skolor i berörda stadsdelar. För 2013 och 2014 införs även prestationsbaserade bidrag till kommunerna på 100 mkr per år för att stimulera kommunernas utvecklingsarbete. Bidraget kommer att betalas ut enligt en fördelningsmodell som baseras på förbättrade resultat inom de ovan nämnda variablerna förvärvsfrekvens, långvarigt försörjningsstöd och behörighet till gymnasieskolan och där även skillnader mellan kommundelen och kommungenomsnittet får betydelse.

De myndigheter som har särskilda uppdrag i det urbana utvecklingsarbetet är Boverket, Brottsförebyggande rådet (Brå)samt Länsstyrelserna i Kronoberg, Skåne, Stockholm och Västra Götaland.

3. Områden som följs upp

Statistiska centralbyrån (SCB) följer sedan tidigare utvecklingen både i URBAN 15- och i LUA-områdena (se tabell 2). Indelningen har geografiskt ändrats något för vissa av dem. Områdena är dock samma vid jämförelser över tid. Det är utvecklingen i dessa stadsdelar som redovisas i denna rapport, i en tidsserie på cirka 15 år (1997-2010/2011). Jämförelser görs mellan områdena och hela kommunens genomsnittliga resultat, men även med genomsnittet i de fyra berörda länen, samt det nationella genomsnittet. Relationerna mellan

genomsnittet i stads-delarna och genomsnitten i kommunerna, länen och riket benämns skillnader eller "gap" i denna text. Jämförelser görs också mellan utvecklingen i LUA-områdena och URBAN 15-områdena.

Tabell 1 De 15 URBAN-områdena

<i>Kommun</i>	<i>Stadsdel</i>	<i>Län</i>
Stockholm	Rinkeby, Tensta	Stockholm
Södertälje	Ronna, Hovsjö	Stockholm
Malmö	Herrgården, Södra Sofielund	Skåne
Kristianstad	Gamlegården	Skåne
Landskrona	Centrum-Öster	Skåne
Göteborg	Gårdsten, Hjällbo, Norra Biskopsgården, Bergsjön	Västra Götaland
Borås	Hässleholmen	Västra Götaland
Trollhättan	Kronogården	Västra Götaland
Växjö	Araby	Kronoberg

Tabell 2 De 23 LUA-områdena

<i>Kommun</i>	<i>Stadsdel</i>	<i>Län</i>
Stockholm	Husby, Rågsved, Skärholmen	Stockholm
Södertälje	Fornhöjden, Geneta	Stockholm
Huddinge	Flemingsberg, Vårby, V Skogås	Stockholm
Haninge	Jordbro	Stockholm
Botkyrka	Alby, Fittja, Hallunda-Norsborg	Stockholm
Nacka	Fisksätra	Stockholm
Malmö	Fosie, Hyllie	Skåne
Uppsala	Gottsunda	Uppsala
Linköping	Skäggetorp	Östergötland
Norrköping	Klockartorpet	Östergötland
Jönköping	Öxnehaga	Jönköping
Halmstad	Andersberg	Halland
Gävle	Brynäs	Gävleborg
Sundsvall	Skönsberg	Västernorrland
Luleå	Hertsön	Norrbottnen

4. Indikatorer

Främst används SCBs integrationsdatabas som källa för att följa utvecklingen. SCB har genom regeringsbeslut uppdraget att redovisa registerstatistik för att belysa utvecklingen av integration på nationell och lokal nivå. I SCBs uppdrag ingår att redovisa variabler/nyckeltal inom områdena arbetsmarknad, demografi, transfereringar, inkomst, boende, flyttmönster, utbildning, hälsa, samt val och valda. Redovisning ska ske för hela riket, länen och kommunerna, för de stadsdelar som omfattades av lokala utvecklingsavtal (LUA) och de stadsdelar som omfattas av urbant utvecklingsarbete (URBAN-15) från och med 2012. Variablerna redovisas av SCB i integrationsdatabasen uppdelade efter bakgrundsvariablerna kön, ålder, utbildningsbakgrund, födelse-region, vistelsetid och skäl till invandring på lokal, regional och rikets nivå. Indikatorerna 1 – 6 i denna rapport bygger på statistik som var tillgänglig i oktober 2012 från integrationsdatabasen.

http://www.scb.se/Pages/List___275836.aspx

Indikator 7 som handlar om anmälda brott och känsla av otrygghet bygger på statistik från Brottsförebyggande rådet (Brå).

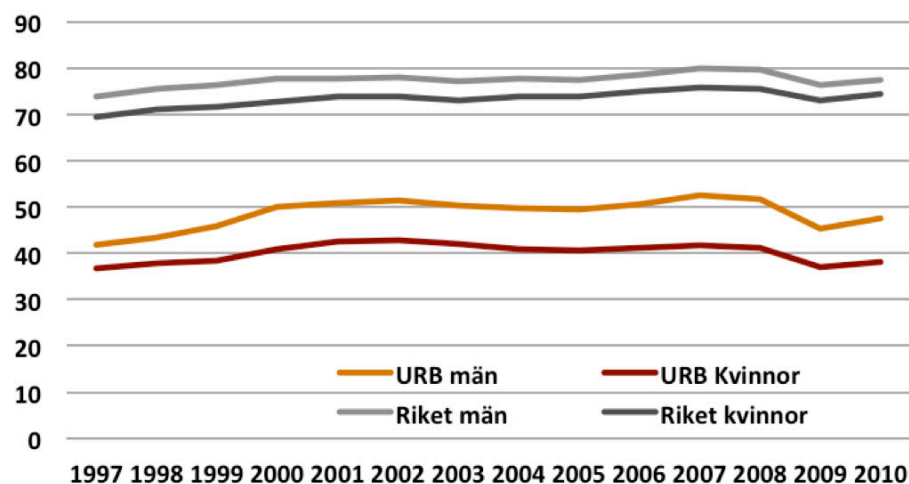
Följande indikatorer används:

- 1. Andel som förvärvsarbetar (20-64 år)** bland boende i områden som ingår i urbant utvecklingsarbete (URBAN-15) och i områden som 2008-2011 hade lokala utvecklingsavtal (LUA-områden).
- 2. Andel med långvarigt försörjningsstöd (20-64 år)**. Personer 20-64 som haft försörjningsstöd i minst 10 månader och samtidigt inte haft andra inkomstbaserade bidrag i områden som ingår i urbant utvecklingsarbete (URBAN-15), och i områden som 2008-2011 hade lokala utvecklingsavtal (LUA-områden).
- 3. Andel unga som varken förvärvsarbetar eller studerar (20-24 år)** i områden som ingår i urbant utvecklingsarbete (URBAN-15), och i områden som 2008-2011 hade lokala utvecklingsavtal (LUA-områden). Svenska för invandrare (Sfi) räknas inte som studier.
- 4. Andel grundskoleelever som är behöriga till gymnasieskolan** i områden som ingår i urbant utvecklingsarbete (URBAN-15), och i områden som 2008-2011 hade lokala utvecklingsavtal (LUA-områden), två årsgenomsnitt för 2010 och 2011.
- 6. Relativa skillnader mellan andel sysselsatta bland inflyttare och utflyttare (20-64 år)** i områden som ingår i urbant utvecklingsarbete (URBAN-15), och i områden som 2008-2011 hade lokala utvecklingsavtal (LUA-områden).
- 7. Andel anmälda brott samt känsla av otrygghet och oro för brott** i områden som ingår i urbant utvecklingsarbete (URBAN-15).

5. Sysselsättning

5.1. Förvärsarbetande i URBAN 15-områden och jämförelser med riket och mellan kvinnor och män

Diagram 1. Andel förvärsarbetande i befolkningen 20-64 år i riket respektive URBAN 15-områden efter kön 1997-2010, procent



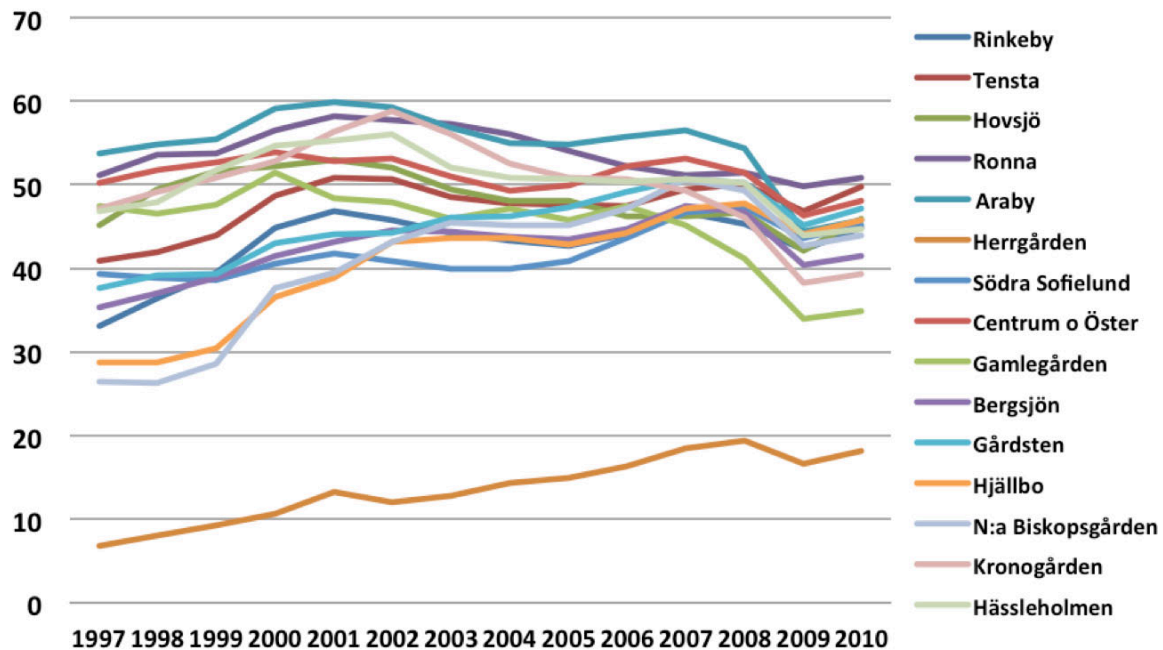
Källa: Integrationsdatabas, SCB, egna beräkningar

Bilden visar sysselsättningsutvecklingen i genomsnitt i hela landet och i de områden som ingår i det urbana utvecklingsarbetet under tidsperioden 1997-2010. Jämförelse görs med riket och mellan könen. I stort sett bevaras "gapet" mellan sysselsättningsgenomsnittet för hela landet och genomsnittet för de urbana utvecklingsområdena. I riket ligger andelen sysselsatta under perioden mellan 70 och 80 procent, och i URBAN 15 mellan knappt 40 och knappt 50 procent. Det finns alltså ett gap mellan riket och dessa områden på cirka 30 procentenheter när det gäller andelen som förvärsarbetar.

Konjunkturer på arbetsmarknaden förklarar troligtvis de stora variationerna, exempelvis nedgången 2008 och 2009 på grund av finanskrisen, och efterföljande återhämtning. "Gapet" mellan riksgenomsnitt och genomsnitt för URBAN 15-områdena är stort, och tenderar inte att förändras på något genomgripande sätt över en längre tidsperiod.

Skillnaderna i sysselsättningsgrad mellan kvinnor och män ökar i URBAN 15, medan de minskar i riket som helhet. Skillnaderna mellan könen var i riket 2010 knappt 3 procentenheter, och i URBAN var de 2010 drygt 9 procentenheter. Skillnaderna mellan män i riket och män i URBAN har minskat något, medan motsvarande skillnader mellan kvinnor i hela landet och kvinnor i URBAN har ökat.

Diagram 2. Andel förvärvsarbetande i befolkningen 20-64 år i URBAN 15-områden 1997-2010, procent

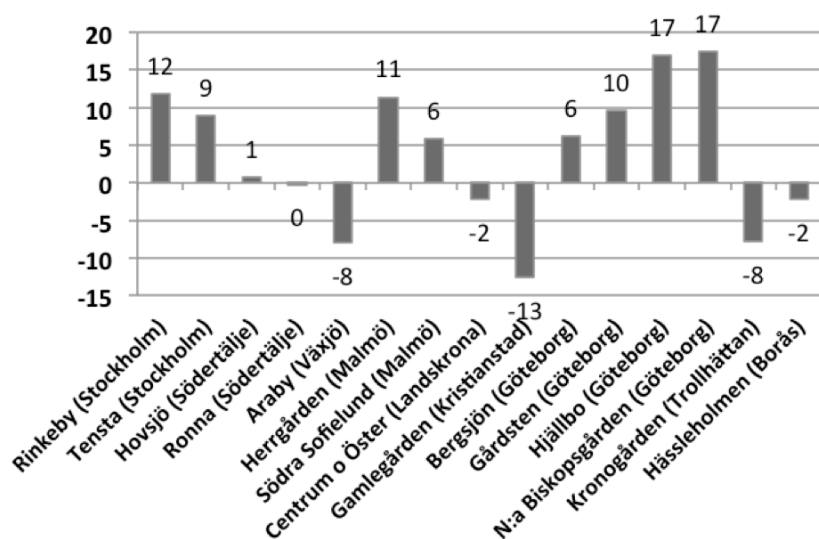


Källa: Integrationsdatabas, SCB

Diagrammet ovan visar liksom föregående bild sysselsättningsutvecklingen över tid, 1997-2010, men enbart i URBAN 15-områdena. Områdena har gått från stor spridning till mycket mindre skillnader sinsemellan. Under åren 1997-2010 varierade sysselsättningen mellan dessa områden från under 10 till 60 procent. Variationen år 2010 ligger mellan nära 20 till 50 procent. Herrgårdens i Malmö sticker ut med mycket låg andel sysselsatta, men visar definitivt en positiv utveckling över tid.

Spridningen mellan de olika URBAN 15-områdena sinsemellan har minskat mycket över tid. Det är delvis positivt, men delvis kan det tyda på en permanentning av den socioekonomiska problematiken.

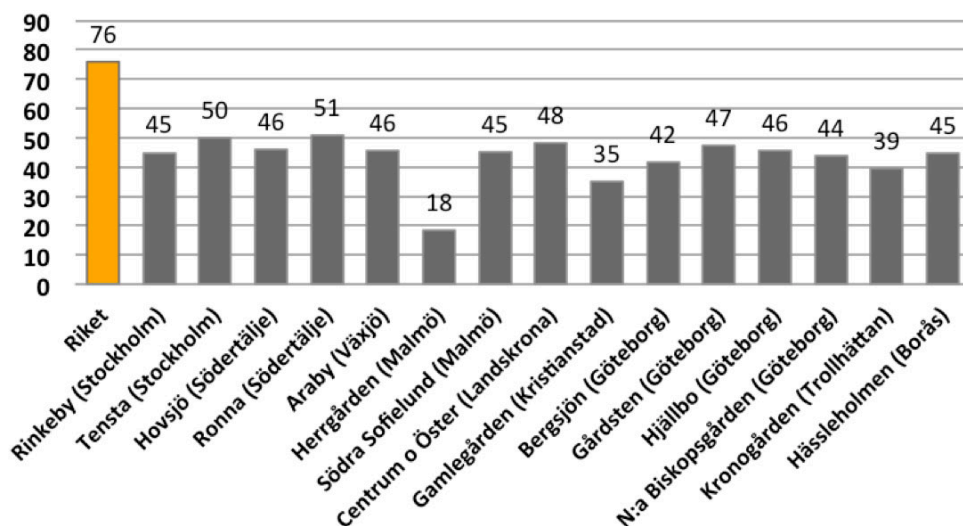
Diagram 3. Andel förvärvsarbetande 20-64 år, förändring i URBAN 15-områden mellan 1997 och 2010 i procentenheter



Källa: Integrationsdatabas, SCB, egna beräkningar

Bilden säger inget om de faktiska nivåerna, utan visar skillnader i sysselsättnings-utvecklingen mellan år 1997 och år 2010, för varje stadsdel. Nio av de 15 stadsdelarna har haft positiv utveckling, medan sex stadsdelar har gått från högre till lägre sysselsättning. Bäst utveckling uppvisar de två Göteborgsstadsdelarna Hjällbo och Norra Biskopsgården. Sämst har utvecklingen varit i Gamlegården (Kristianstad). Allmänt sett har utvecklingen varit bättre i storstadsområden än i de områden som ligger i de mindre kommunerna. Detta speglar rent allmänt att storstadsregionerna, särskilt Stockholm, har bättre arbetsmarknadsläge. I flera av de mindre kommunerna har stora företagsnedläggningar ägt rum.

Diagram 4. Andel förvärvsarbetande i befolkningen 20-64 år, i URBAN 15-områden och riket, år 2010, procent

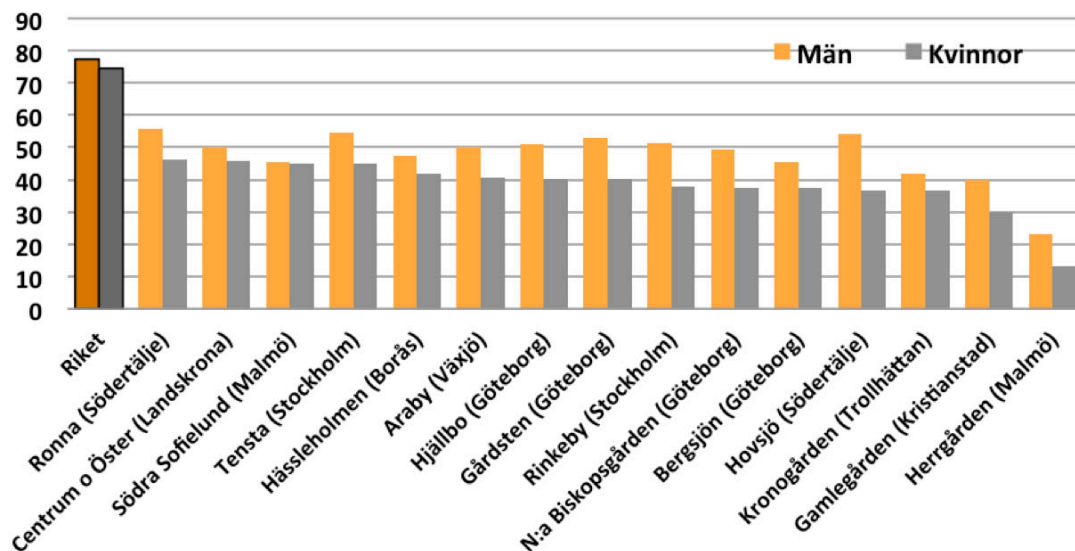


Källa: Integrationsdatabas, SCB

Urbanområdena hade år 2010 betydligt lägre andel sysselsatta än landet som helhet. Riksgenomsnittet var 2010 cirka 76 procent. Snittet för 14 URBAN 15-stadsdelar, om man undantar Herrgården, låg mellan drygt 30 och drygt 50 procent. Gapet till riksgenomsnittet är mellan 25 och 40 procentenheter. Den stads-

del som avviker är Herrgården med endast drygt 18 procent sysselsatta. Tillsammans har alla 15 URBAN-stadsdelarna år 2010 en sysselsättningsgrad som varierar mellan 18 och 51 procent. Endast två av de 15 stadsdelarna ligger på cirka 50 procent, Ronna (Södertälje) och Tensta (Stockholm).

Diagram 5. Andel förvärvsarbetsande i befolkningen 20-64 år i URBAN 15-områden och riket efter kön, år 2010, procent



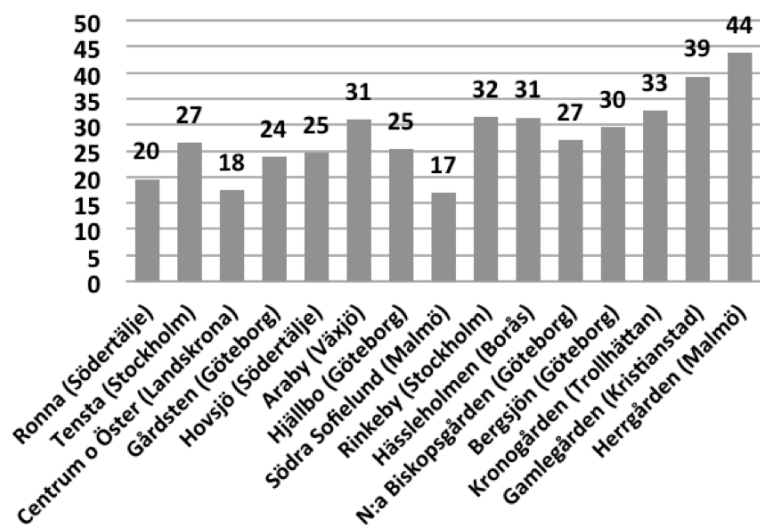
Källa: Integrationsdatabas, SCB

Rent allmänt är könsskillnaderna vad gäller sysselsättningsgrad större i URBAN 15 än i landet som helhet, där skillnaden är knappt 3 procentenheter. Undantaget är Södra Sofielund (Malmö) där män och kvinnor har nästan samma sysselsättningsgrad. Störst är skillnaderna i Hovsjö (Södertälje), där gapet mellan män och kvinnor är nästan 18 procentenheter till nackdel för kvinnorna.

Anledningarna till de större könsskillnaderna i URBAN 15 jämfört med hela landet är troligtvis överrepresentationen av utrikes födda i dessa områden. Utrikes födda kvinnor har lägre förvärvsfrekvens än utrikes födda män.

5.2. Jämförelser mellan URBAN 15-områden, kommungenomsnitt och länsgenomsnitt

Diagram 6. Gapet i procentenheter mellan andel förvärvsarbetande 20-64 år URBAN 15-områden och kommun, år 2010

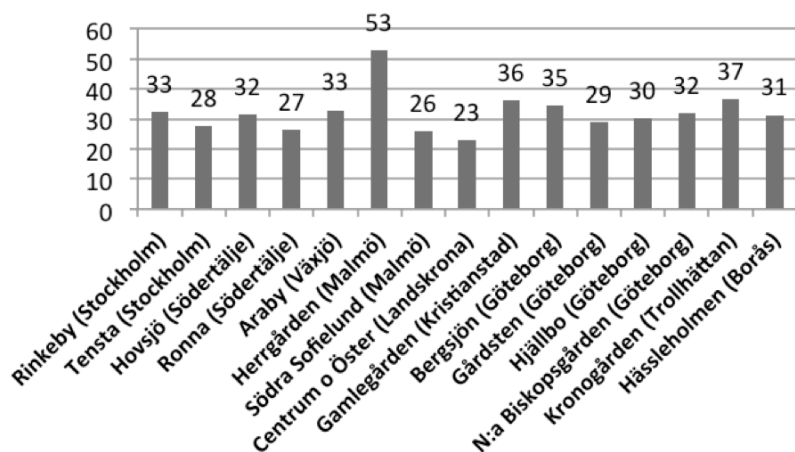


Källa: Integrationsdatabas, SCB, egna beräkningar

Diagrammet visar skillnaden mellan URBAN 15- stadsdelen och respektive kommungenomsnitt. Minst skillnad är det i Södra Sofielund, Malmö (17 procentenheter) och störst skillnad i Herrgården, Malmö (44 procentenheter). De största skillnaderna finns alltså i samma kommun. Vid jämförelse med diagram 3, som visar förändring i URBAN 15-stadsdelarna mellan de två åren 1997 och 2010, kan man konstatera att de tre stadsdelar som haft sämst sysselsättningsutveckling över tid, också är samma stadsdelar som uppvisar störst "gap" i förhållande till kommungenomsnittet, med undantag för Herrgården. Det är Gamlegården (skillnad jämfört med hela Kristianstad 39 procentenheter), Kronogården (skillnad jämfört med hela Trollhättan 33 procentenheter samt Araby (skillnad jämfört med hela Växjö 31 procentenheter).

Gapet (skillnaderna) säger ingenting om de faktiska nivåerna på andel förvärvsarbetande i stadsdelarna och i kommunerna.

Diagram 7. Gapet i procentenheter mellan andel förvärvsarbetande 20-64 år i URBAN 15-områden och län, år 2010



Källa: Integrationsdatabas, SCB, egna beräkningar

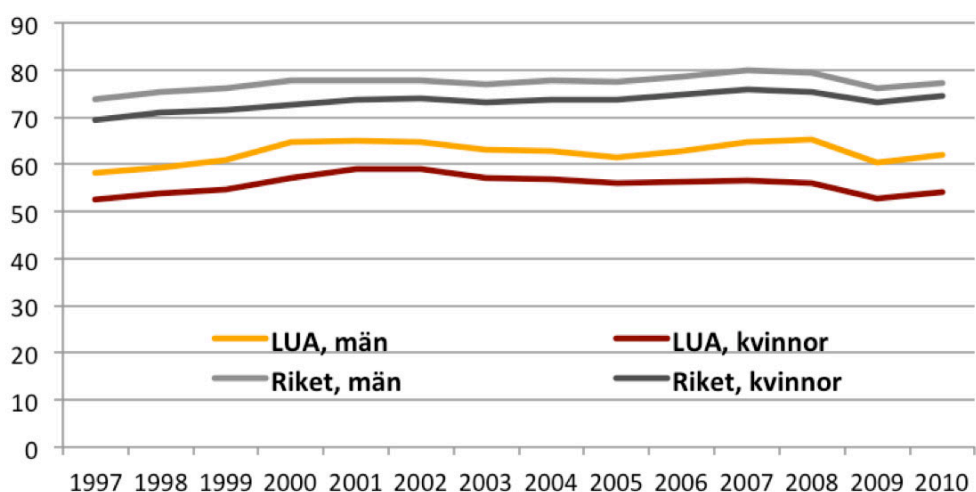
Diagrammet visar skillnaderna i sysselsättningsgrad mellan URBAN 15-stadsdelarna och respektive län. Det finns en stor skillnad mellan andel som är förvärvsarbetande i stadsdelarna i jämförelse med respektive läns-genomsnitt. Den största skillnaden är mellan Herrgården (Malmö) och Skåne län. Minsta gapet är mellan Centrum och Öster (Landskrona) och Skåne län. Både största och minsta gapet finns alltså i Skåne län. Skillnaderna mellan stadsdelar och län är minst i Stockholms län.

Skåne län har lägst andel förvärvsarbetande (drygt 71 procent) bland de fyra län som ingår i det urbana utvecklingsarbetet, medan Kronobergs län ligger högst (knappt 79 procent). Stockholms län och Västra Götalands län ligger däremellan (drygt 77 respektive 76 procent).

5.3. Förvärvsarbetande i LUA-områden, jämförelser med riket och mellan kvinnor och män

De så kallade LUA-områdena är 23 till antalet i totalt 15 kommuner, se sid 7. De används här som jämförelseområden till URBAN 15-områdena.

Diagram 8. Andel förvärvsarbetande i befolkningen 20-64 år i riket respektive LUA-områden efter kön, 1997-2010, procent

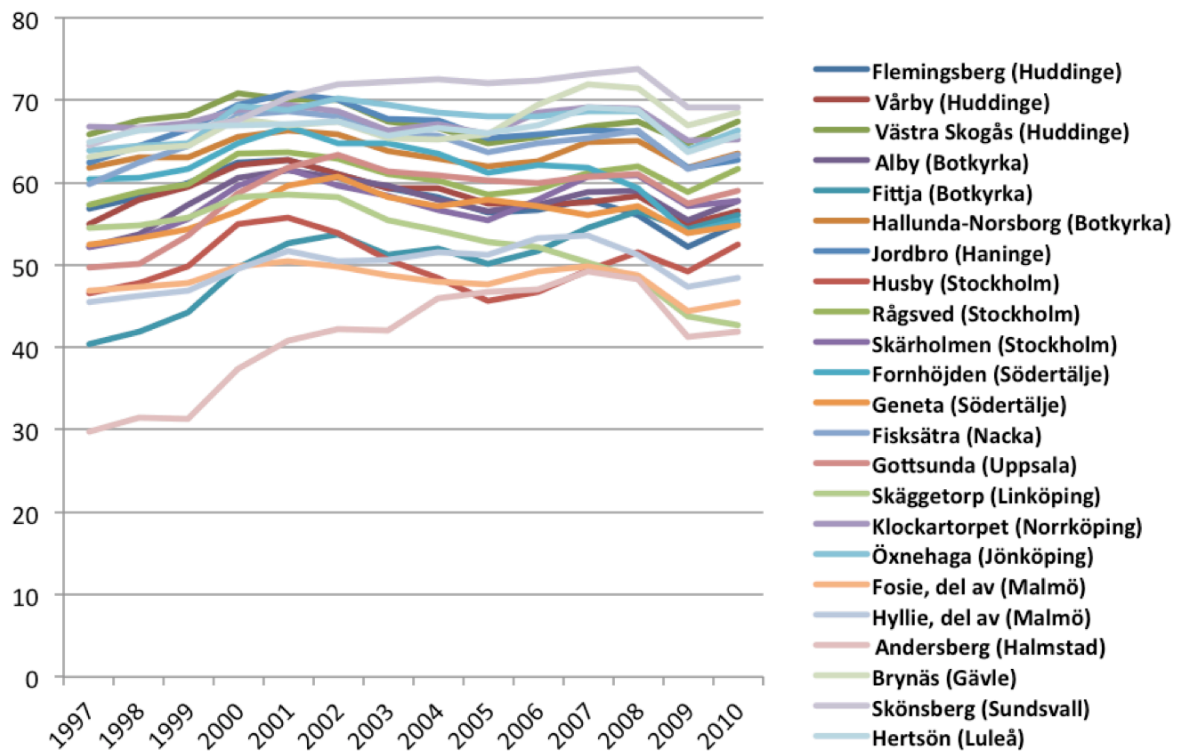


Källa: Integrationsdatabas, SCB, egna beräkningar

Bilden visar sysselsättningsutvecklingen i hela landet och i LUA-områdena under tidsperioden 1997-2010. Den liknar motsvarande bild (diagram 1) över utvecklingen i URBAN 15-områdena med den skillnaden att andelen sysselsatta i LUA-områdena är större än i URBAN 15, cirka 10 procentenheter högre i LUA än i URBAN.

Skillnader mellan kvinnor och män i LUA (8 procentenheter) är något lägre än skillnaden mellan kvinnor och män i URBAN (drygt 9 procentenheter). Skillnaderna mellan kvinnor i riket och i LUA har liksom i URBAN ökat under tidsperioden, medan skillnaderna mellan män i riket och män i LUA liksom i URBAN har minskat något.

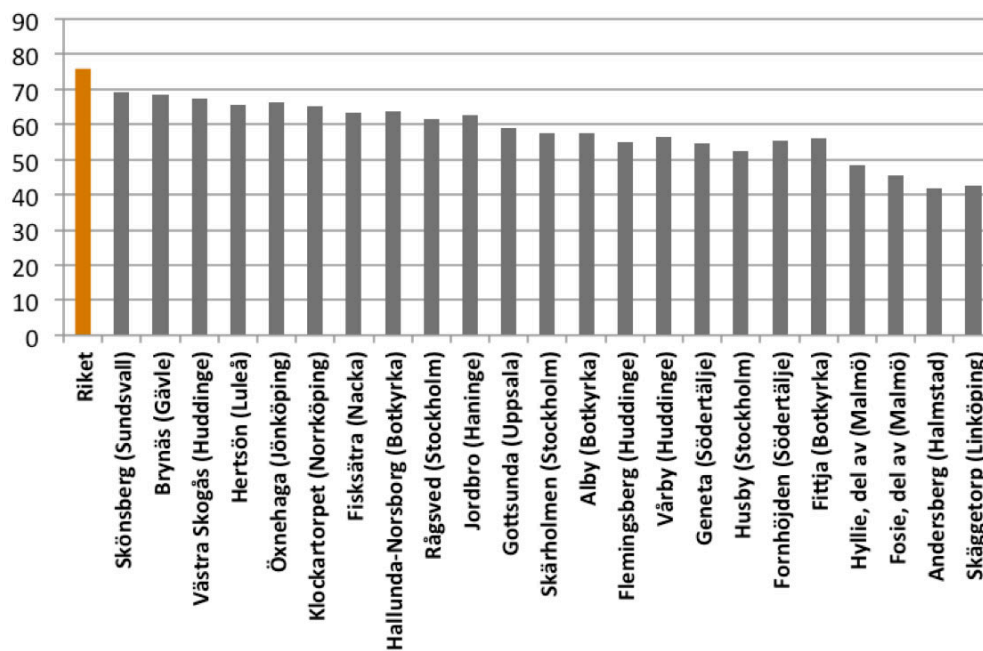
Diagram 9. Andel förvärvsarbetande i befolkningen 20-64 år i LUA-områden 1997-2010, procent



Källa: Integrationsdatabas, SCB

Diagram 9 visar sysselsättningsutvecklingen över tid i samtliga LUA-områden. Andersberg (Halmstad) har totalt sett legat lägst, men uppvisat en bra utveckling över tid, en ökning från knappt 30 procent till knappt 42 procent. Spridningen mellan stadsdelarna är stor.

Diagram 10. Andel förvärvsarbetande i befolkningen 20-64 år i LUA-områden och riket, år 2010, procent

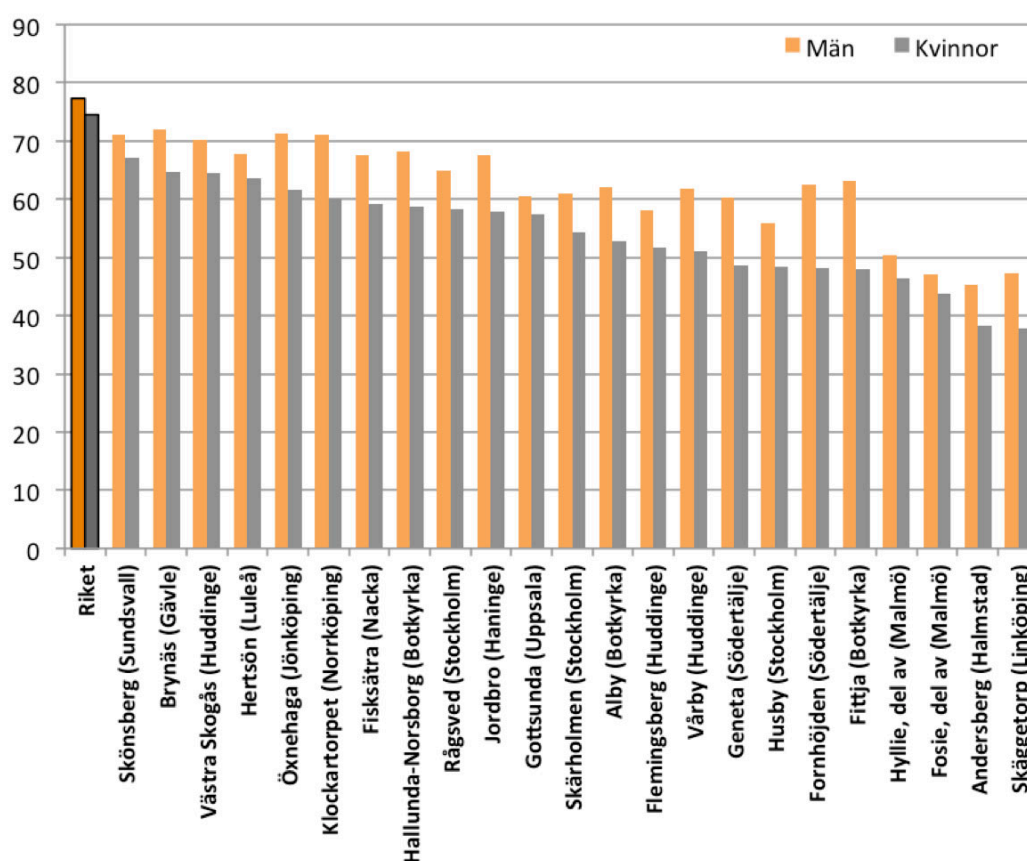


Källa: Integrationsdatabas, SCB

Sysselsättningsgraden i LUA-områdena är allmänt sett högre än i URBAN 15-områdena. Spannet ligger mellan 42 och 69 procent, medan spannet i URBAN 15-områdena ligger mellan 18 och 51 procent. Sysselsättningsgraden i de flesta URBAN 15-stadsdelar ligger mellan drygt 30 och 50 procent.

Gapet till riksgenomsnittet på 76 procent sysselsatta uppvisar stora variationer för LUA-stadsdelarna. 19 av de 23 LUA-stadsdelarna har en sysselsättningsgrad som ligger över 50 procent. Endast 2 av de 15 URBAN 15-stadsdelarna ligger på en sysselsättningsgrad kring 50 procent (Ronna, Södertälje och Tensta, Stockholm).

Diagram 11. Andel förvärvsarbetande i befolkningen 20-64 år i LUA-områden och riket efter kön, år 2010, procent



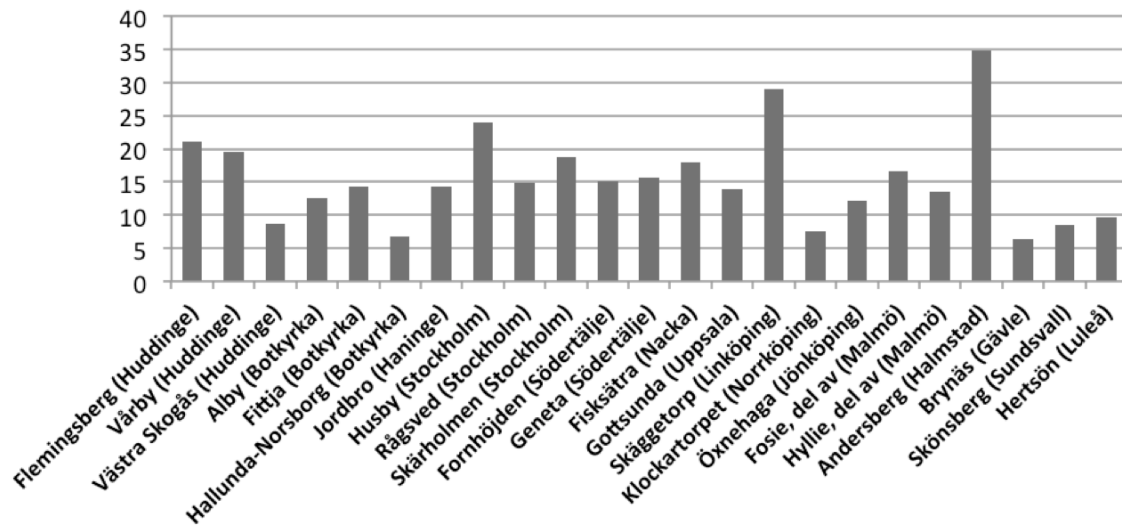
Källa: Integrationsdatabas, SCB

Skillnaderna mellan kvinnor och män när det gäller sysselsättningsgrad i LUA-områdena varierar mellan cirka 3 till 15 procentenheter. I URBAN 15-områdena varierar de mellan 0 till 18 procentenheter. När det gäller könsskillnader liknar alltså URBAN 15- och LUA-områdena varandra.

Av LUA är det Gottsunda (Uppsala) med 4 procentenheter, och Fosie (Malmö) med 3 procentenheter, som har minst skillnad i sysselsättningsgrad mellan kvinnor och män. I URBAN 15-området Södra Sofielund (Malmö) har män och kvinnor i princip samma sysselsättningsgrad. I LUA-områdena Fornhöjden (Södertälje) och Fittja (Botkyrka) är könsskillnaderna stora, 14 respektive 15 procentenheter. Några stadsdelar ligger nära riksgenomsnittet.

5.4. Förvärsarbetande i LUA-områden, jämförelser med kommunen och länet

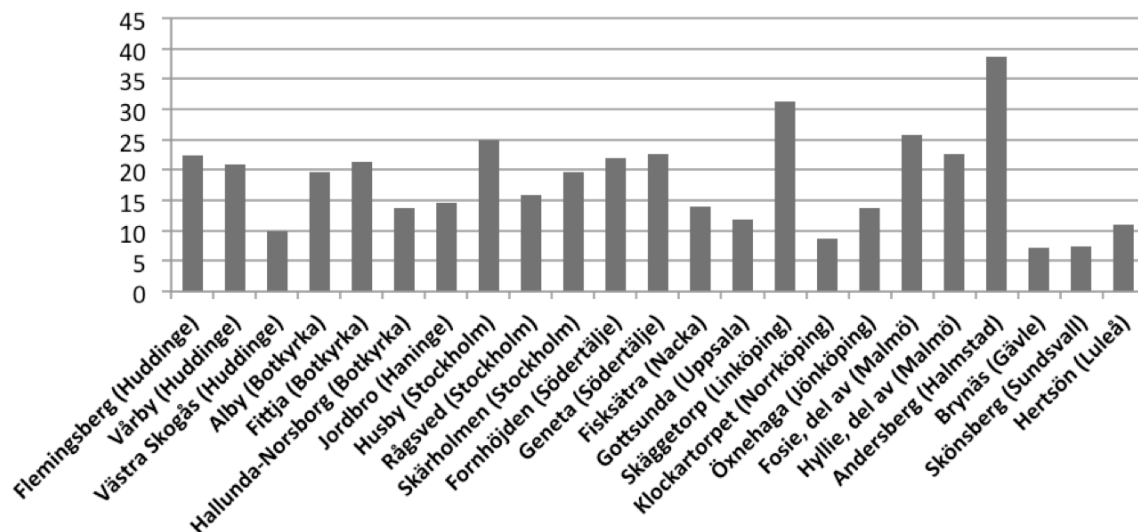
Diagram 12. Gapet i procentenheter mellan andel förvärsarbetande 20-64 år LUA-områden och kommun, år 2010



Källa: Integrationsdatabas, SCB, egna beräkningar

Diagram 12 visar gapet mellan stadsdel och respektive kommun när det gäller andel av befolkningen som förvärsarbetar i LUA-områden. Det största gapet finns i Halmstad kommun med stadsdelen Andersberg, och näst största i Linköping med stadsdelen Skäggetorp. Bland kommunerna med minst skillnader mellan stadsdelen och kommungenomsnittet utmärker sig Gävle med Brynäs, och Botkyrka med Hallunda-Norsborg.

Diagram 13. Gapet i procentenheter mellan andel förvärsarbetande 20-64 år i LUA-områden och respektive län, år 2010



Källa: Integrationsdatabas, SCB, egna beräkningar

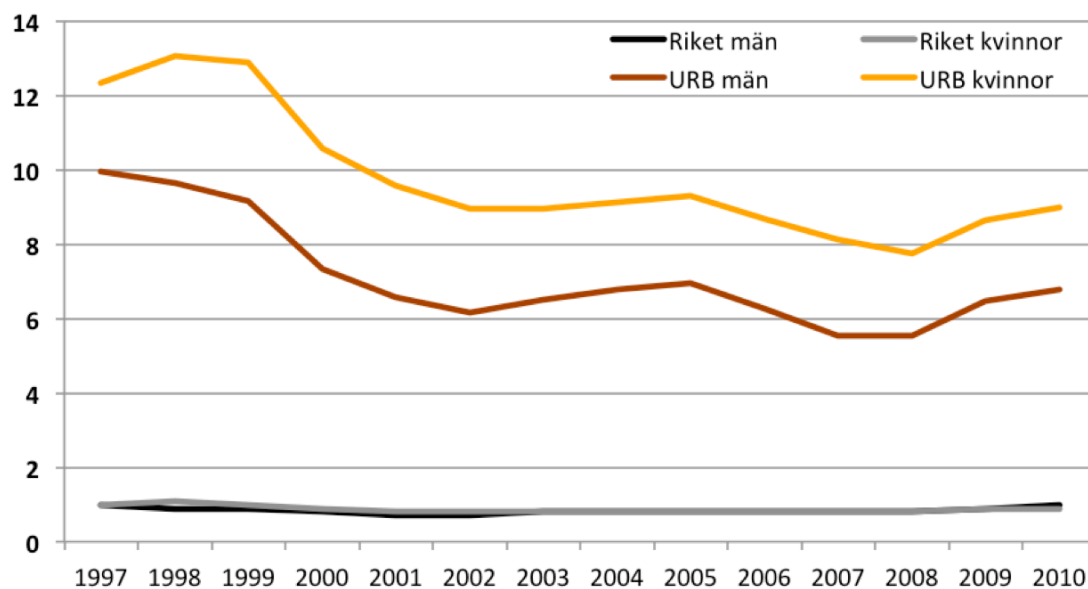
Störst gap mellan LUA-stadsdel och län finns i Andersberg (Halmstad), därefter kommer Skäggetorp (Linköping) samt Husby (Stockholm). Minst är skillnaderna för Brynäs (Gävle) och Skönsberg (Sundsvall).

6. Långvarigt försörjningsstöd

Mättet anger den andel av befolkningen 20-64 år som haft försörjningsstöd i minst 10 månader och samtidigt inte haft andra inkomstbaserade bidrag.

6.1 Långvarigt försörjningsstöd i URBAN 15-områden, jämförelser med riket, med kommun och län, och mellan kvinnor och män

Diagram 14. Andel med långvarigt försörjningsstöd 20-64 år i riket respektive URB-områden efter kön 1997-2010, procent

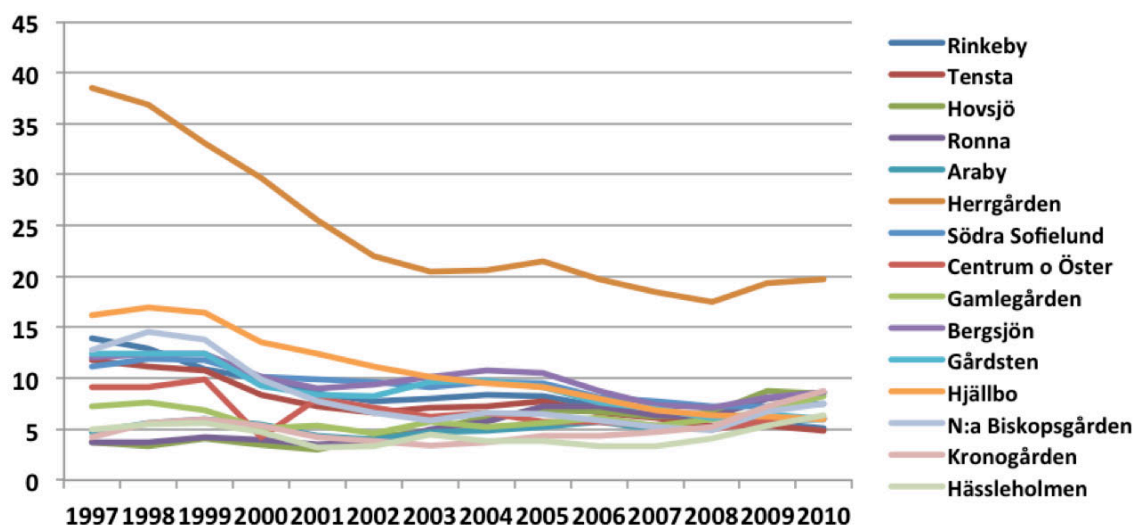


Källa: Integrationsdatabas, SCB, egna beräkningar

Denna bild visar både gapet till riksgenomsnittet över tid, och gapet mellan könen, under perioden 1997 till 2010. Skillnaden mellan riksgenomsnittet och URBAN 15 är tydlig över åren, men har minskat genom att URBAN 15 har förbättrat sina siffror i förhållande till riksgenomsnittet. Det handlar alltså om en nedåtgående och positiv trend. Det långvariga försörjningsstödet har sjunkit i URBAN 15-stadsdelarna, från att vara i genomsnitt 11 procent år 1997 till 7,8 procent år 2010. Andelen har minskat både för män och kvinnor, men könsskillnaderna består, det vill säga större andel kvinnor än män uppbär långvarigt försörjningsstöd. I riket som helhet finns det knappt någon skillnad mellan könen när det gäller långvarigt försörjningsstöd, men i URBAN 15-områdena är skillnaderna betydligt större. Skillnaderna var störst år 1999.

Konjunktursvackan med finanskrisen 2008-2009 märks i uppgången under de senaste två åren.

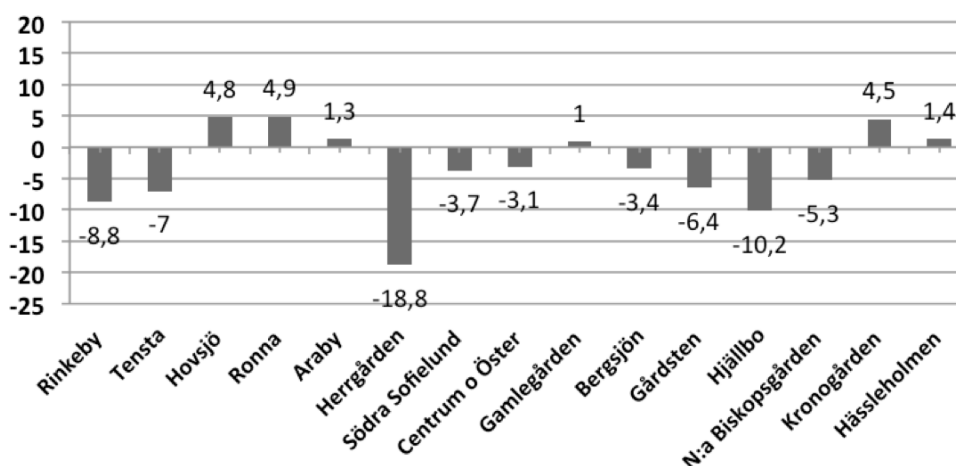
Diagram 15. Andel med långvarigt försörjningsstöd 20-64 år i URBAN 15-områden 1997-2010, procent



Källa: Integrationsdatabas, SCB

Ser man på utvecklingen över tid i URBAN 15-områdena får man motsvarande bild som när det gäller sysselsättningsgraden – stor spridning för 14 år sedan och liten spridning 2010. I URBAN 15-stadsdelarna varierar det med mellan knappt 5 till knappt 9 procent med långvarigt försörjningsstöd, förutom Herrgården (Malmö), med ett långvarigt försörjningsstöd på 19,7 procent. Utvecklingen över tid är dock mycket positiv för Herrgården, där försörjningsstödet minskat från drygt 38 till knappt 20 procent.

Diagram 16. Andel med långvarigt försörjningsstöd 20-64 år, förändring i URBAN 15-områden mellan åren 1997 och 2010 i procentenheter

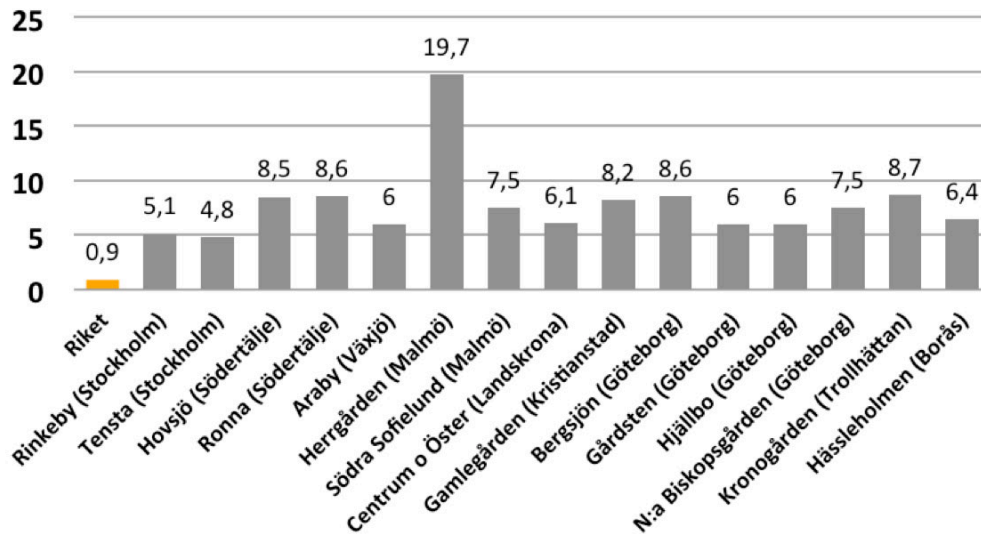


Källa: Integrationsdatabas, SCB, egna beräkningar

Diagram 16 visar skillnaden mellan andel med långvarigt försörjningsstöd år 1997 och år 2010. Nio av de 15 URBAN-områdena har uppvisat en positiv utveckling, det vill säga andelen med långvarigt försörjningsstöd har minskat under 1997 och 2010, mest i Herrgården (Malmö), följt av Hjällbo (Göteborg).

Den mest negativa utvecklingen över tid uppvisar Hovsjö och Ronna (Södertälje), samt Kronogården (Trollhättan), det vill säga andelen med långvarigt försörjningsstöd ökade mellan åren 1997 och 2010.

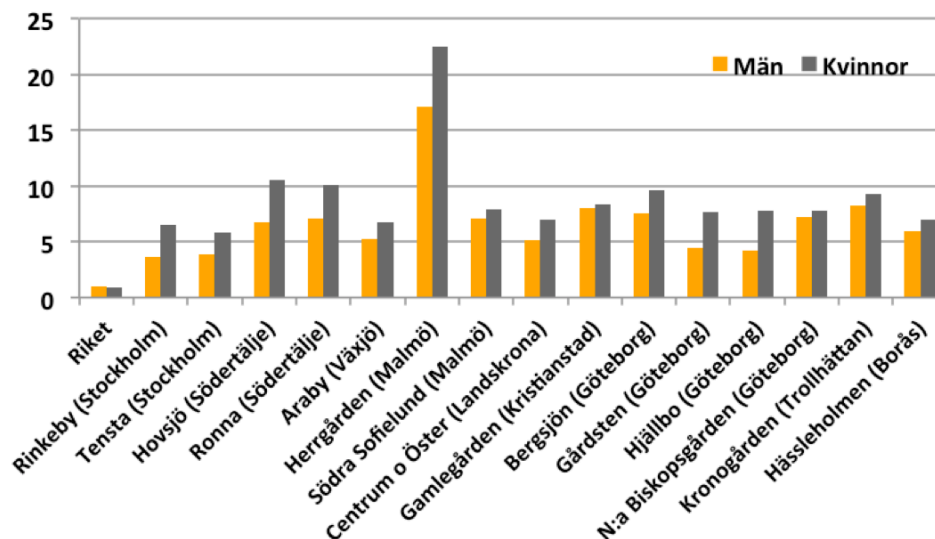
Diagram 17. Andel med långvarigt försörjningsstöd 20-64 år, i URBAN 15-områden och riket år 2010, procent



Källa: Integrationsdatabas, SCB, egna beräkningar

Riksgenomsnittet när det gäller långvarigt försörjningsstöd är knappt 1 procent, medan URBAN 15-områdena ligger i ett intervall mellan 4,8 (Tensta, Stockholm) och 19,7 procent (Herrgårdens, Malmö). I viss mån finns det en omvänd relation mellan sysselsättningsgrad och försörjningsstöd. Tensta (Stockholm), Kronogården (Trollhättan) och Herrgårdens (Malmö) utgör sådana exempel.

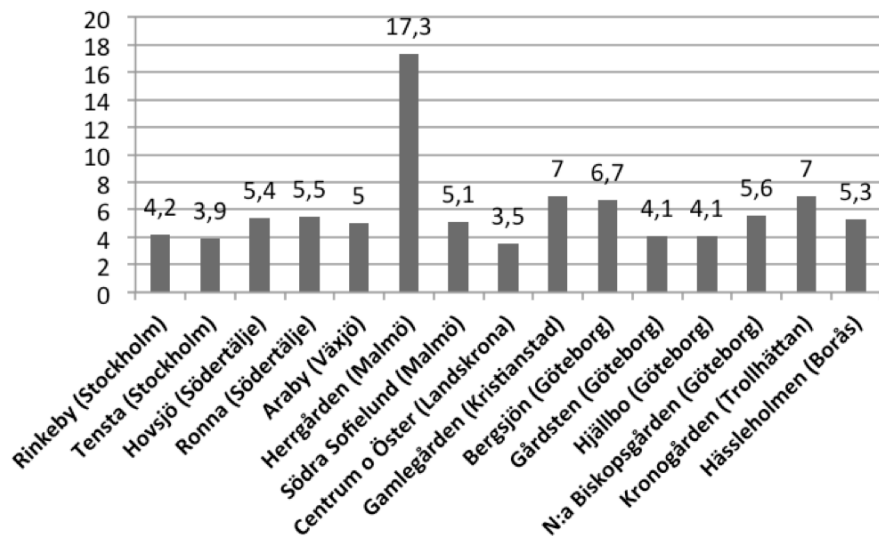
Diagram 18. Andel med långvarigt försörjningsstöd 20-64 år i URBAN 15-områden och riket efter kön, år 2010, procent



Källa: Integrationsdatabas, SCB

I riket som helhet finns det knappt någon skillnad mellan könen när det gäller långvarigt försörjningsstöd, men i URBAN 15-områdena är skillnaderna betydligt större. Fler kvinnor än män uppbär långvarigt försörjningsstöd. Minst könsskillnad finns i Gamlegården (Kristianstad) med 0,4 procentenheter, och mest i Herrgårdens (Malmö) med 5,4 procentenheter. Detta överensstämmer i stort med skillnaderna mellan kvinnor och män när det gäller andelen sysselsatta.

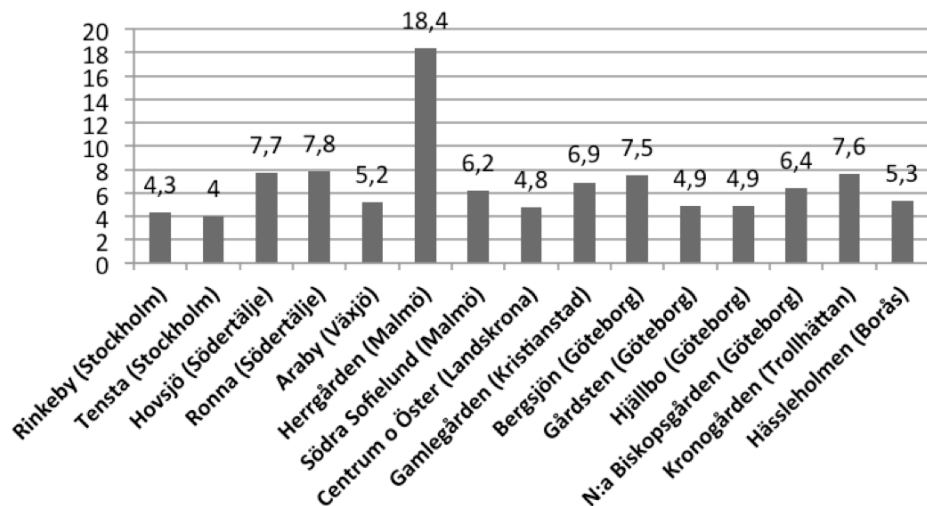
Diagram 19. Gapet i procentenheter mellan URBAN 15-områden och respektive kommun när det gäller långvarigt försörjningsstöd 20-64, år 2010



Källa: Integrationsdatabas, SCB, egna beräkningar

I samtliga stadsdelar finns det ett gap till kommungenomsnittet, mellan 3,5 till 17,3 procentenheter. Undantar man Herrgårdens som har i särklass störst skillnad till kommungenomsnittet för Malmö med drygt 17 procentenheter, så är skillnaderna mellan övriga stadsdelar mindre, i ett spann mellan 3,5 till 7 procentenheter. Minst gap mellan stadsdel och kommun när det gäller långvarigt försörjningsstöd finns i Centrum och Öster (Landskrona).

Diagram 20. Gapet i procentenheter mellan URBAN 15-områden och respektive län när det gäller långvarigt försörjningsstöd 20-64, år 2010

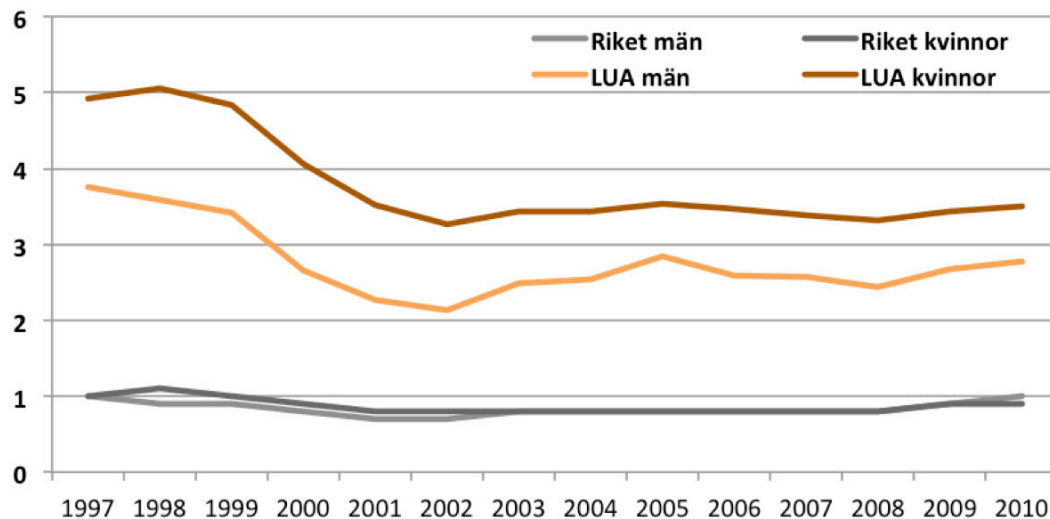


Källa: Integrationsdatabas, SCB, egna beräkningar

Jämförelse mellan URBAN 15 och de berörda länen visar en liknande variation som när det gäller kommungenomsnittet. Undantagandes Herrgårdens med drygt 18 procentenheters gap till Skåne län, ligger variationen för de övriga stadsdelarna mellan 4 och knappt 8 procentenheter.

6.2. Långvarigt försörjningsstöd i LUA-områden, jämförelser med riket och mellan kvinnor och män

Diagram 21. Andel med långvarigt försörjningsstöd i befolkningen 20-64 år i LUA-områden efter kön, 1997-2010, procent



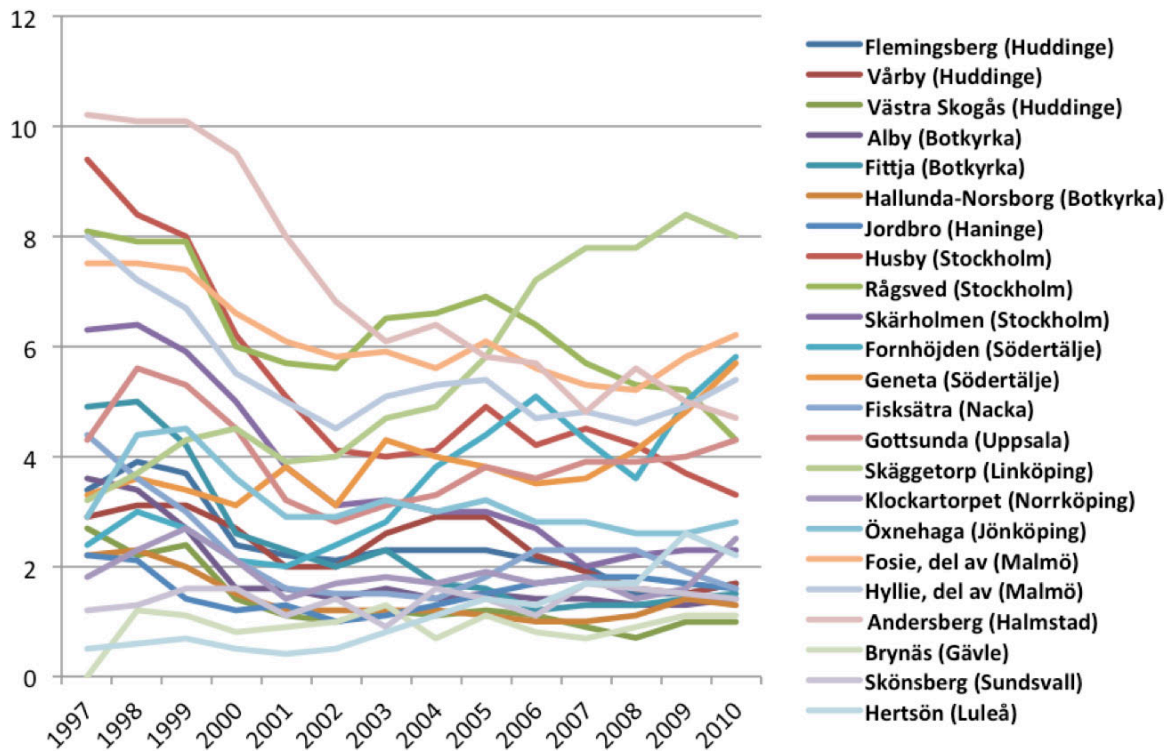
Källa: Integrationsdatabas, SCB, egna beräkningar

Diagram 21 visar gapet mellan LUA-områdena och riket, och mellan kvinnor och män, under perioden 1997-2010. Gapet till riksgenomsnittet har minskat genom förbättrade siffror för LUA. Det handlar liksom i URBAN-15-områdena om en positiv trend, sjunkande försörjningsstöd men med en försämring i samband med finanskrisen 2008-2009.

Det långvariga försörjningsstödet har sjunkit i LUA-områdena från ett genomsnitt på 4,5 procent år 1997 till ett genomsnitt på drygt 3 procent år 2010. Andelen med långvarigt försörjningsstöd ligger på en lägre nivå i LUA än i URBAN 15 under hela perioden.

Skillnaderna mellan kvinnor och män i LUA består, men har minskat under perioden.

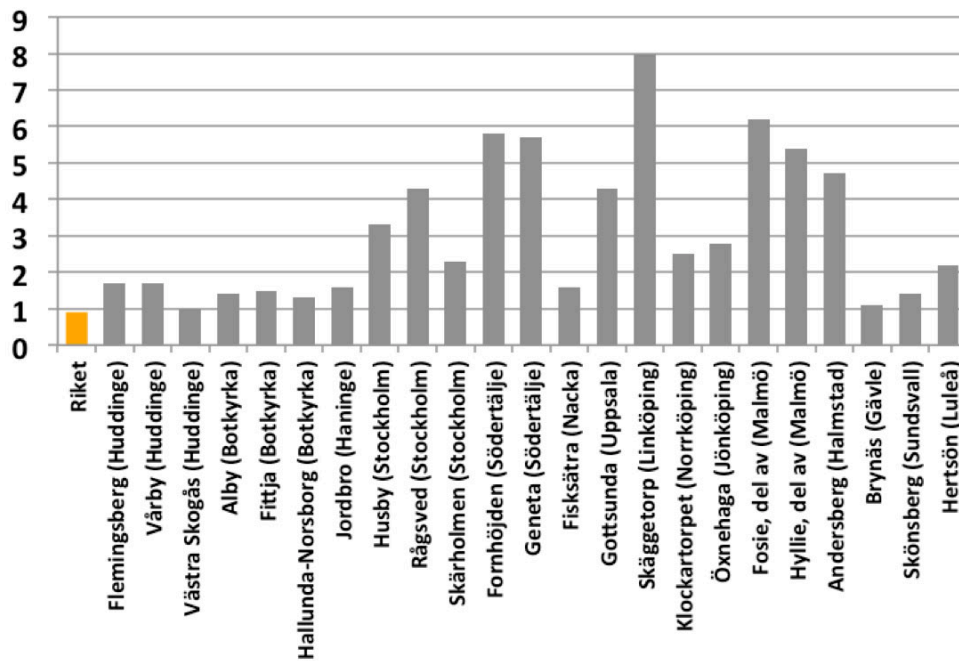
Diagram 22. Andel med långvarigt försörjningsstöd i befolkningen 20-64 år i LUA-områden 1997-2010, procent



Källa: Integrationsdatabas, SCB

Jämfört med utvecklingen i URBAN 15 är spridningen större mellan LUA-stadsdelarna. Det finns flera stadsdelar med lägre andel med försörjningsstöd, och spannet ligger på en lägre nivå.

Diagram 23. Andel med långvarigt försörjningsstöd i befolkningen 20-64 år i riket och LUA-områden 2010, procent

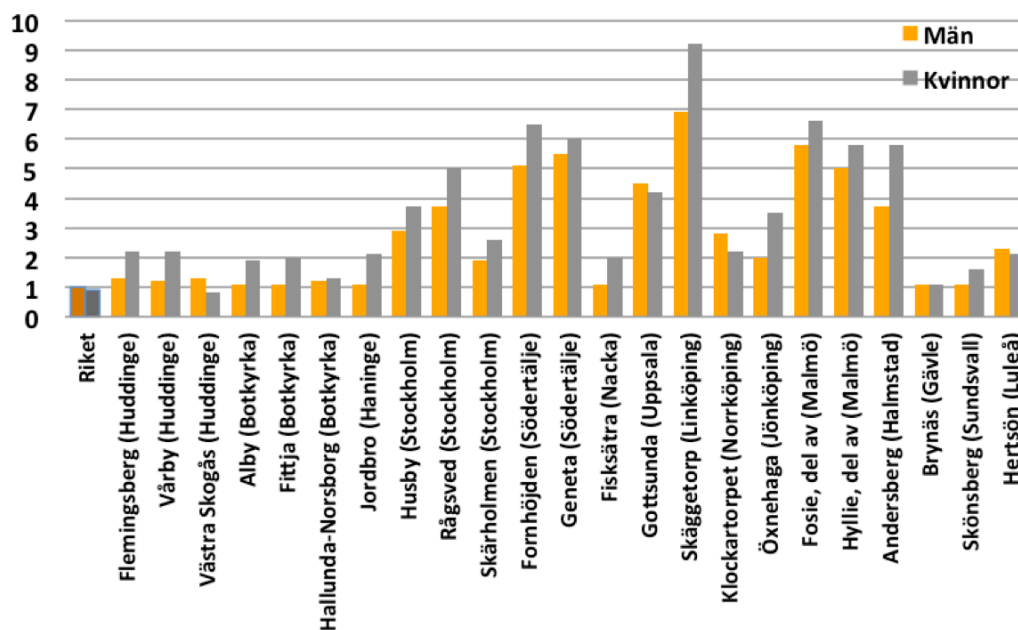


Källa: Integrationsdatabas, SCB

Det finns stora variationer mellan de 23 LUA-områdena. Några av stadsdelarna ligger nära riksgenomsnittet på knappt 1 procent– Västra Skogås (Huddinge), Brynäs(Gävle), Hallunda-Norsborg (Botkyrka), med respektive 1 procent, 1,1 procent och 1,3 procent. Högst andel med långvarigt försörjningsstöd har Skäggetorp (Linköping) med 8 procent. I stort sett finns en relation med statistiken över sysselsättningsgrad.

Jämfört med spannet för URBAN 15-områdena ligger det för LUA-områdena betydligt lägre.

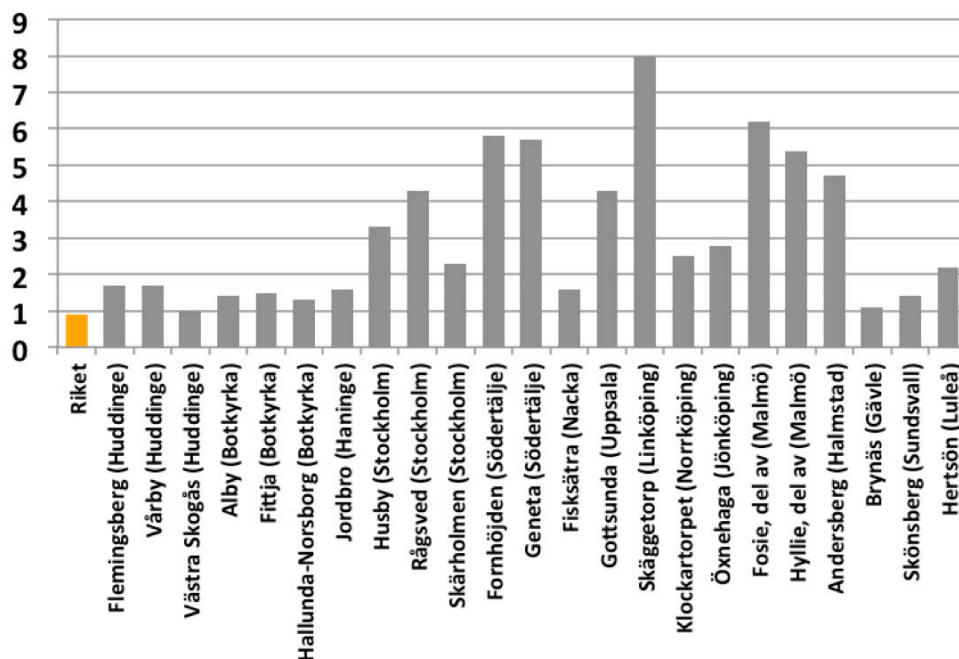
Diagram 24. Andel med långvarigt försörjningsstöd i befolkningen 20-64 år i riket och LUA-områden 2010 efter kön, procent



Källa: Integrationsdatabas, SCB

När det gäller skillnader mellan kvinnor och män finns det stor variation i LUA-områdena, från ingen könskillnad alls i Brynäs (Gävle), till som störst i Skäggetorp (Linköping) med en skillnad på 2,3 procentenheter till männens fördel. Liksom i URBAN15 är det generellt större andel kvinnor än män som har långvarigt försörjningsstöd. Men i LUA finns fyra kommundelar där större eller lika stor andel män uppbär försörjningsstöd, nämligen Västra Skogås (Huddinge), Gottsunda (Uppsala), Klockartorpet (Norrköping) och Brynäs (Gävle).

Diagram 25. Förändring i andel med långvarigt försörjningsstöd i LUA-områden mellan åren 1997 och 2010, procentenheter



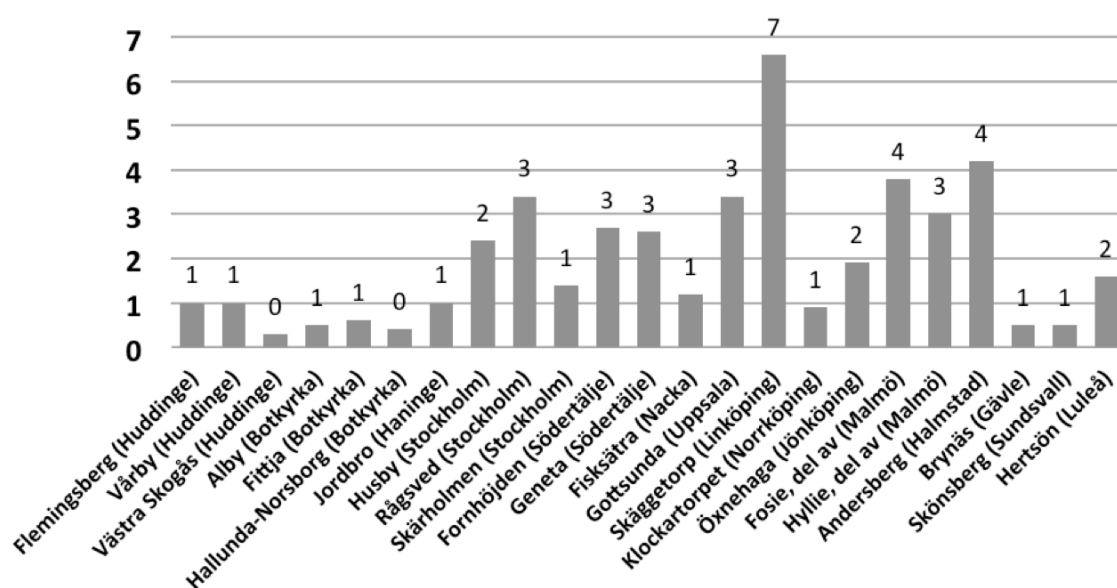
Källa: Integrationsdatabas, SCB, egna beräkningar

Utvecklingen över tid 1997-2010 är positiv. En sjunkande andel är i behov av långvarigt försörjningsstöd i 14 av de 23 LUA-stadsdelarna. I fem av stadsdelarna är den negativ, det vill säga andelen ökar. I fyra av stadsdelarna är utvecklingen mer eller mindre oförändrad.

Bäst har utvecklingen varit i Husby (Stockholm) och näst bäst i Andersberg (Halmstad). Sämst utveckling märks i Skäggetorp (Linköping) och därefter Fornhöjden (Södertälje).

6.3. Långvarigt försörjningsstöd i LUA-områden, jämförelser med kommunen och länet

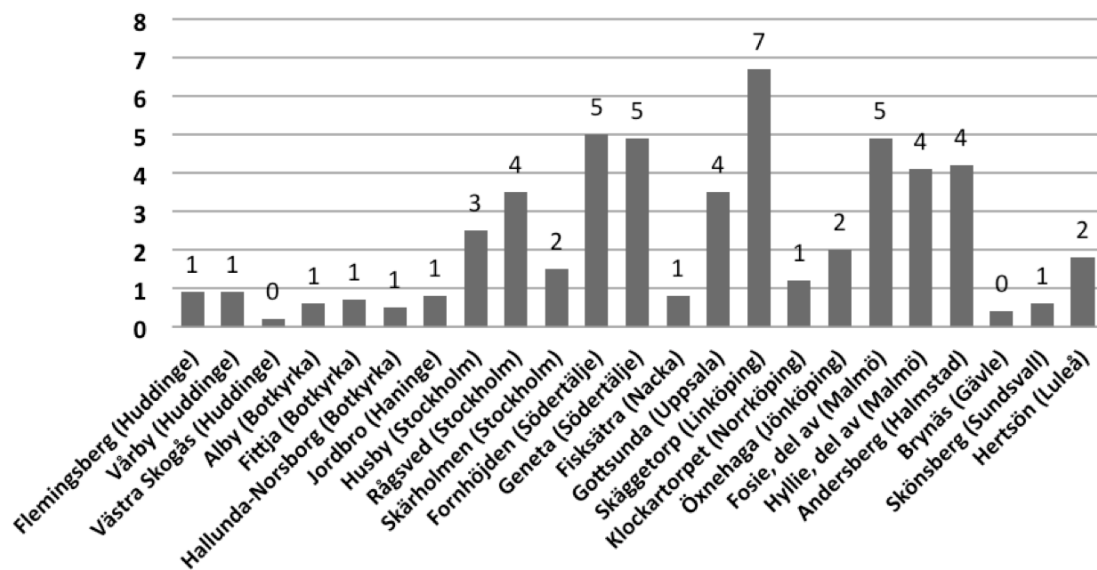
Diagram 26. Gapet i procentenheter mellan LUA-områden och respektive kommun, när det gäller långvarigt försörjningsstöd 20-64, år 2010



Källa: Integrationsdatabas, SCB, egna beräkningar

Diagram 26 visar gapet mellan stadsdel och respektive kommun när det gäller andel av befolkningen med långvarigt försörjningsstöd. Det största gapet finns i Linköpings kommun med stadsdelen Skäggetorp, och näst största i Halmstad med stadsdelen Anderstorp. Bland de kommuner med minst skillnader mellan kommundelen och kommungenomsnittet utmärker sig Huddinge med Västra Skogås, och Botkyrka med Hallunda-Norsborg.

Diagram 27. Gapet i procentenheter mellan LUA-områden och respektive län när det gäller andel med långvarigt försörjningsstöd, 2010



Källa: Integrationsdatabas, SCB, egna beräkningar

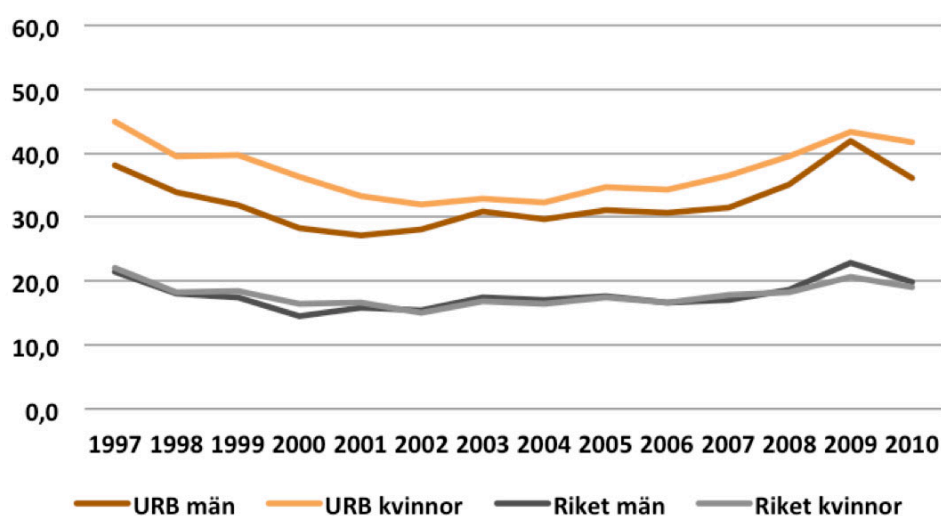
Störst gap mellan LUA-stadsdel och län finns i Skäggetorp (Linköping). Fornhöjden och Geneta (Södertälje), samt Fosie (Malmö). Minst är skillnaderna för Västra Skogås (Huddinge) och Brynäs (Gävle).

7. Unga som varken förvärvsarbetar eller studerar

I gruppen brukar inkluderas ungdomar mellan 16 och 25 år som varken förvärvsarbetar eller studerar. Svenska för invandrare (Sfi) räknas inte som studier. I denna statistikuppföljning ser vi på den äldre gruppen ungdomar, mellan 20 till 25 år. Ungdomar 16–19 år, som ingår i kommunernas uppföljningsansvar, följs inte upp i denna rapport.

7.1 Unga som varken förvärvsarbetar eller studerar i URBAN 15-områden, jämförelser med riket, kommunen och mellan kvinnor och män

Diagram 28. Andel 20-25 åringar som varken förvärvsarbetar eller studerar, genomsnitt i URBAN 15-områden och riket efter kön, 1997-2010, procent



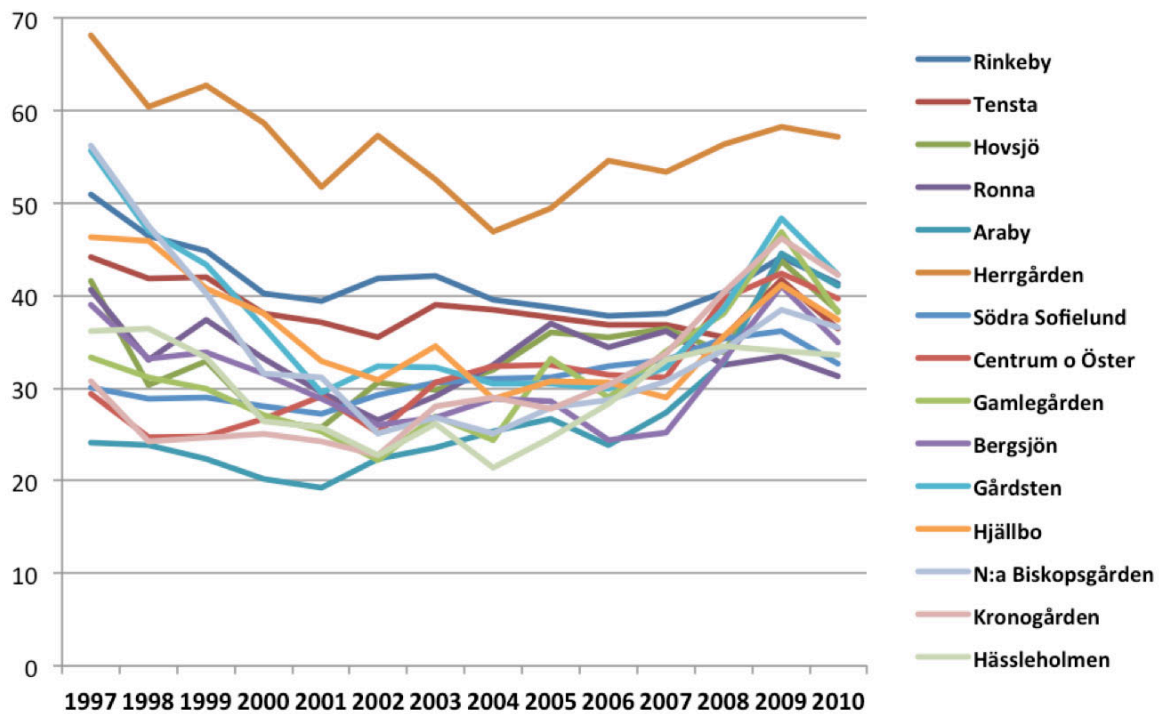
Källa: Integrationsdatabas, SCB, egna beräkningar

Diagrammet ovan visar utvecklingen mellan åren 1997 till 2010 för män och kvinnor 20-25 år i URBAN 15 och riket. Mellan åren 1997 till 2001 minskade andelen ungdomar som varken arbetar eller studerar betydligt, därefter har den ökat igen för både kvinnor och män. Det är högre andel bland kvinnor än bland män i URBAN-områden som varken arbetar eller studerar under hela tidsperioden. Könsskillnaderna inom URBAN 15 har dock minskat från att vara 6,9 procentenheter år 1997 till 1,4 procentenheter 2010.

Gapen mellan män i riket och män i URBAN 15, liksom gapet mellan kvinnor i riket och kvinnor i URBAN 15 har i stort sett varit konstanta över tid.

Sammanfattningsvis är det en något högre andel kvinnor än män i åldern 20-25 år i URBAN 15 som står utanför arbete eller studier. I stort kan man också säga att år 2010 är det en femtedel totalt i riket och två femtedelar totalt i URBAN 15 som tillhör gruppen som varken arbetar eller studerar, om man ser på kvinnor och män sammantaget.

Diagram 29. Andel 20-25 åringar som varken förvärvsarbetar eller studerar i URBAN 15-områdena 1997-2010, procent



Källa: Integrationsdatabas, SCB

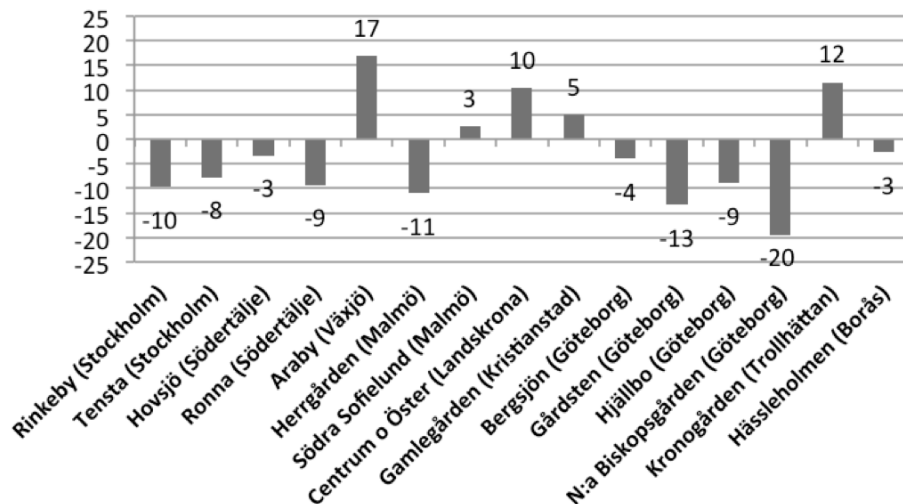
Diagram 29 visar att URBAN 15-områdena över tid mera tenderar att likna varandra, men att Herrgården avviker med mycket sämre värden, trots en positiv utveckling när stadsdelen jämför sig med sig själv över tid. I Herrgården handlar det om en minskning med cirka 10 procentenheter mellan 1997 och 2010, från knappt 70 till knappt 60 procent ungdomar som varken förvärvsarbetar eller studerar.

Samtliga övriga stadsdelar uppvisar en ökning år 2009, det vill säga fler ungdomar som står utanför arbete och studier, varefter det sker en förbättring, det vill säga gruppen minskar.

Andelen som verken arbetar eller studerar i Biskopsgården (Göteborg) har minskat med nästan 22 procentenheten mellan 1997 och 2002 därefter har det ökat igen till 36,6 procent, men det är fortfarande mycket lägre än år 1997.

Araby (Växjö) har ökat under nästan hela tidsperioden.

Diagram 30. Andel 20-25-åringar som varken förvärvsarbetar eller studerar, förändring i URBAN 15-områdena mellan 1997 och 2010, procentenheter



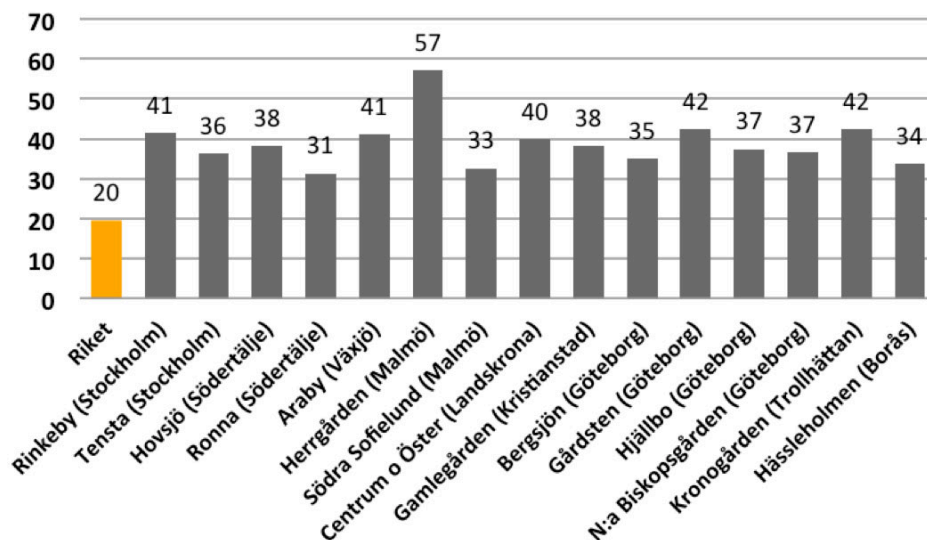
Källa: Integrationsdatabas, SCB, egna beräkningar

Det är fler stadsdelar som uppvisar en positiv än negativ utveckling när man jämför de två åren 1997 och 2010. I tio stadsdelar har gruppen unga utanför arbete eller studier minskat, och i fem har den ökat. Gruppen har år 2010 minskat mest i Norra Biskopsgården (Göteborg), med 20 procentenheter, och ökat mest i Araby (Växjö), med 17 procentenheter.

Värt att notera är att gruppen minskat med 11 procentenheter i Herrgården (Malmö), även om stadsdelen har högst aktuell andel år 2010 (se följande diagram).

De fem områden där andelen ungdomar som varken arbetar eller studerar har ökat år 2010 jämfört med år 1997 är Araby (Växjö), Kronogården (Trollhättan), Centrum och Öster (Landskrona), Gamlegården (Kristianstad) och Södra Sofielund (Malmö).

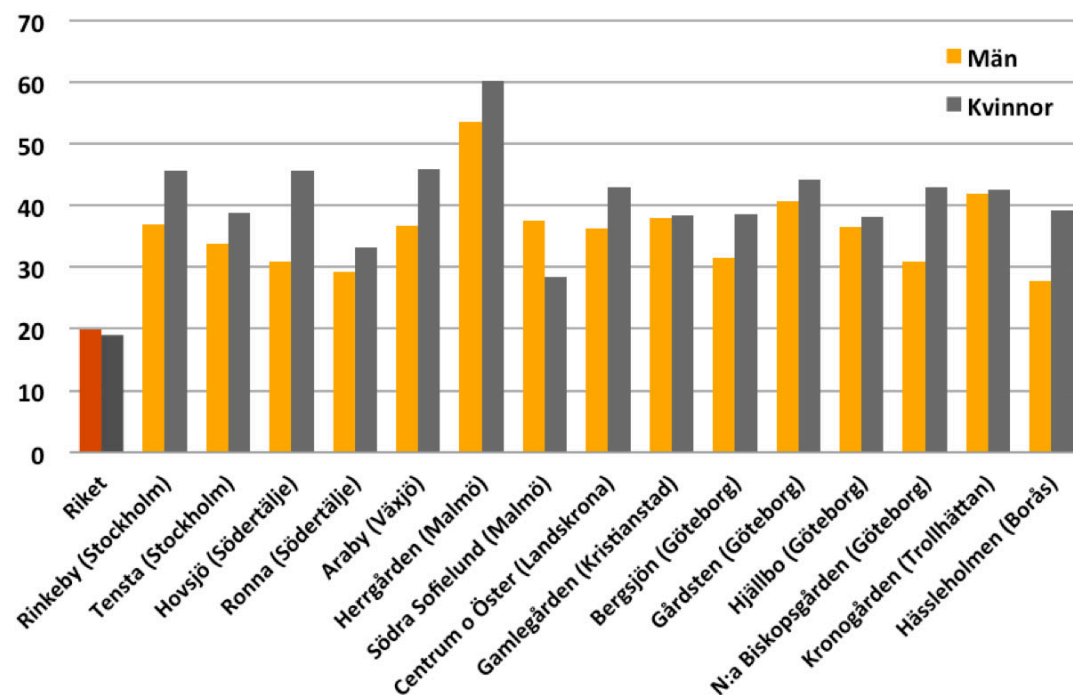
Diagram 31. Andel 20-25-åringar som varken förvärvsarbetar eller studerar i URBAN 15-områdena och riket år 2010, procent



Källa: Integrationsdatabas, SCB

I hela landet är det en knapp femtedel av 20-25-åringarna som varken arbetar eller studerar, medan det i URBAN 15 genomsnittligt handlar om två femtedelar, alltså dubbelt så hög andel. Spannet ligger mellan 31 procent i Ronna (Södertälje) och 57 procent i Herrgården (Malmö).

Diagram 32. Andel 20-25-åringar som varken förvärvsarbetar eller studerar i URBAN 15-områden och riket efter kön år 2010, procent



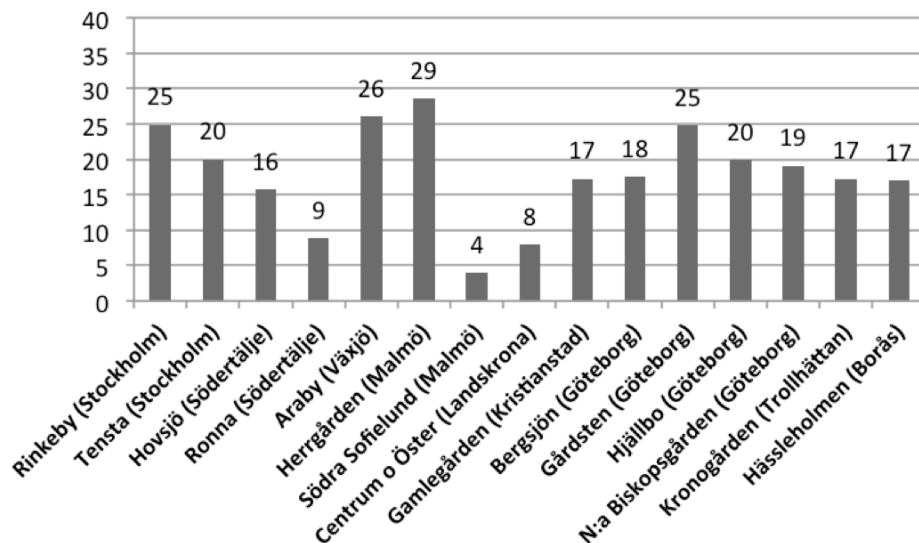
Källa: Integrationsdatabas, SCB

I landet som helhet är skillnaden mellan kvinnor och män som varken arbetar eller studerar knappt en procentenhet till kvinnornas fördel. Små könsskillnader finns även i Gamlegården (Kristianstad) Kronogården (Trollhättan).

Allmänt i URBAN 15-områdena råder en viss könsskillnad där det är fler unga kvinnor 20-25 än unga män som befinner sig utanför både studier och förvärvsarbete. Undantaget är Södra Sofielund (Malmö) där förhållandet är det omvända, fler män än kvinnor i den åldern befinner sig utanför arbete eller studier.

Troligtvis speglar statistiken över unga utanför arbete och studier samma fenomen som andel sysselsatta, där samma skillnad mellan könen förekommer, liksom undantaget från regeln Södra Sofielund (se diagram 5).

Diagram 33. Gapet i procentenheter mellan andel 20-25-åringar som varken förvärvsarbetar eller studerar i URBAN 15-områdena respektive kommun 2010

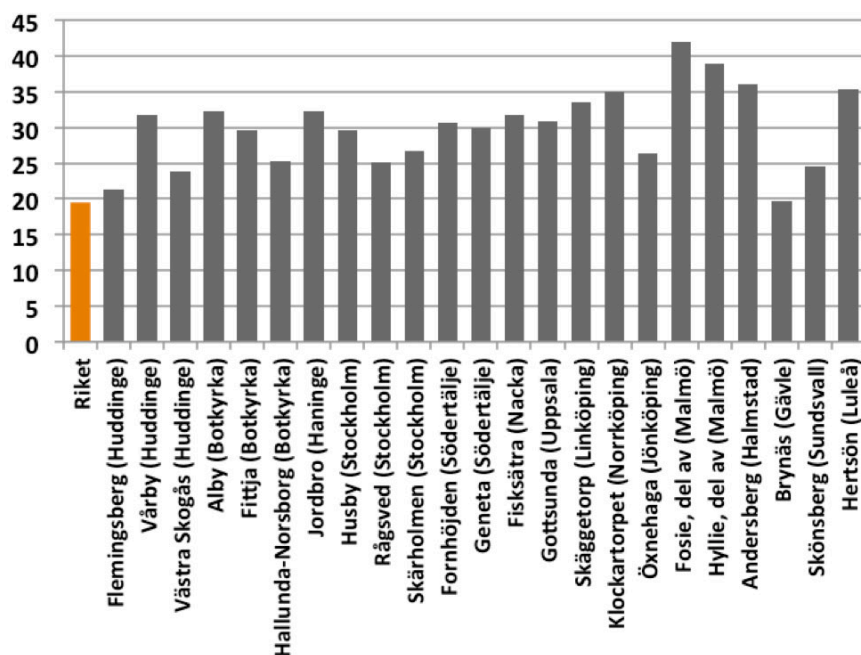


Källa: Integrationsdatabas, SCB, egna beräkningar

Det finns inga värden för län i aktuell databas, varför jämförelse görs endast mellan URBAN 15 och kommungenomsnittet. Minst skillnad eller gap jämfört med kommungenomsnittet uppvisar Södra Sofielund (Malmö) med 4 procentenheter och Centrum och Öster, (Landskrona) med 8 procentenheter. Störst är gapen i Herrgården (Malmö) med 29 procentenheter, Araby (Växjö) med 26 procentenheter och Gårdsten (Göteborg) med 25 procentenheter.

7.2. Unga som varken förvärvsarbetar eller studerar i LUA-områden, jämförelser med riket och mellan kvinnor och män

Diagram 34. Andel 20-25-åringar som varken förvärvsarbetar eller studerar i LUA-områdena samt riket år 2010, procent

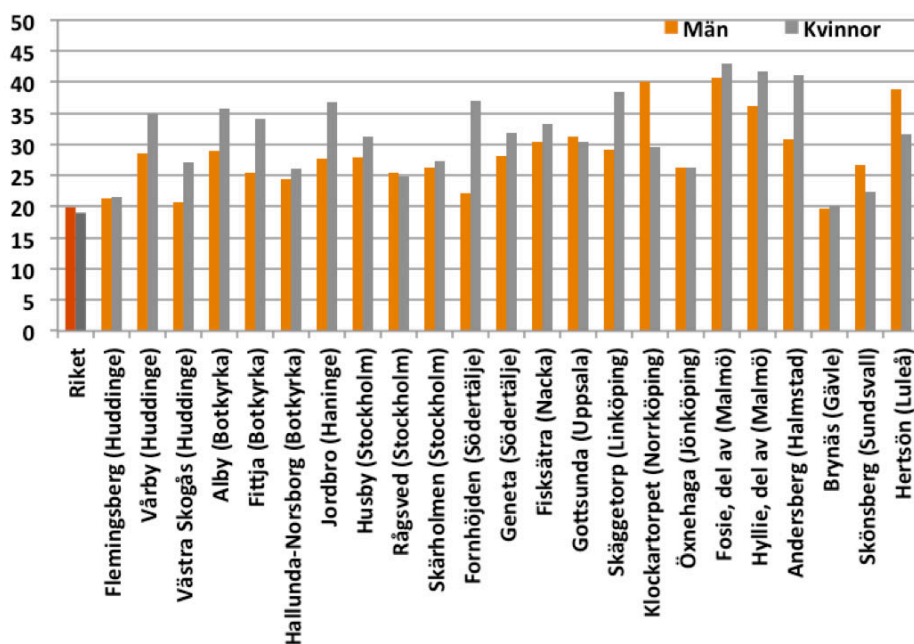


Källa: Integrationsdatabas, SCB

Spannet är relativt stort mellan LUA-områdena, från Brynäs (Gävle) som med nästan 20 procent ligger något över riksgenomsnittet, till Fosie med knappt 42 procent, och Hyllie med 39 procent (Malmö).

Jämfört med spannet för URBAN-områdena ligger spannet för LUA lite lägre, men det finns flera LUA-stadsdelar med lika svåra förhållanden som vissa URBAN-områden, det vill säga att de har lika höga andelar med unga utanför arbete eller studier.

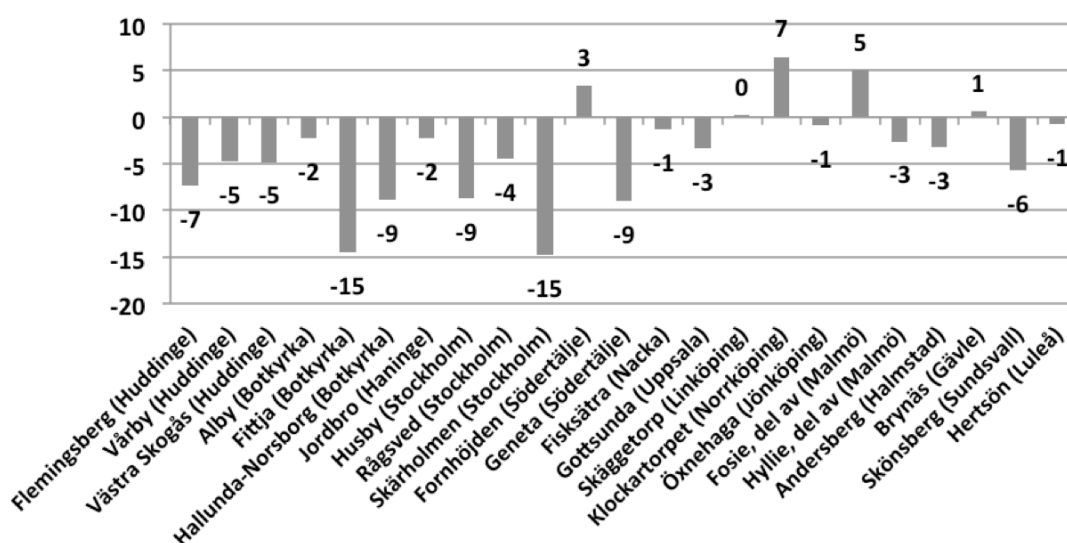
Diagram 35. Andel 20-25-åringar som varken förvärvsarbetar eller studerar i LUA-områdena samt riket efter kön år 2010, procent



Källa: Integrationsdatabas, SCB

Skillnaderna mellan män och kvinnor i riket är knappt en procentenhet. Det finns några LUA-områden med liknande små skillnader, som Flemingsberg (Huddinge) och Brynäs (Gävle). Annars är skillnaderna relativt stora mellan könen, oftast till kvinnornas nackdel. Undantag utgör Klockartorpet (Norrköping) och Hertsön (Luleå) där det finns en större andel män än kvinnor som varken förvärvsarbetar eller studerar i åldersgruppen 20-25 år.

Diagram 36. Förändring i andel 20-25-åringar som varken förvärvsarbetar eller studerar i LUA-områden mellan 1997 och 2010, procentenheter

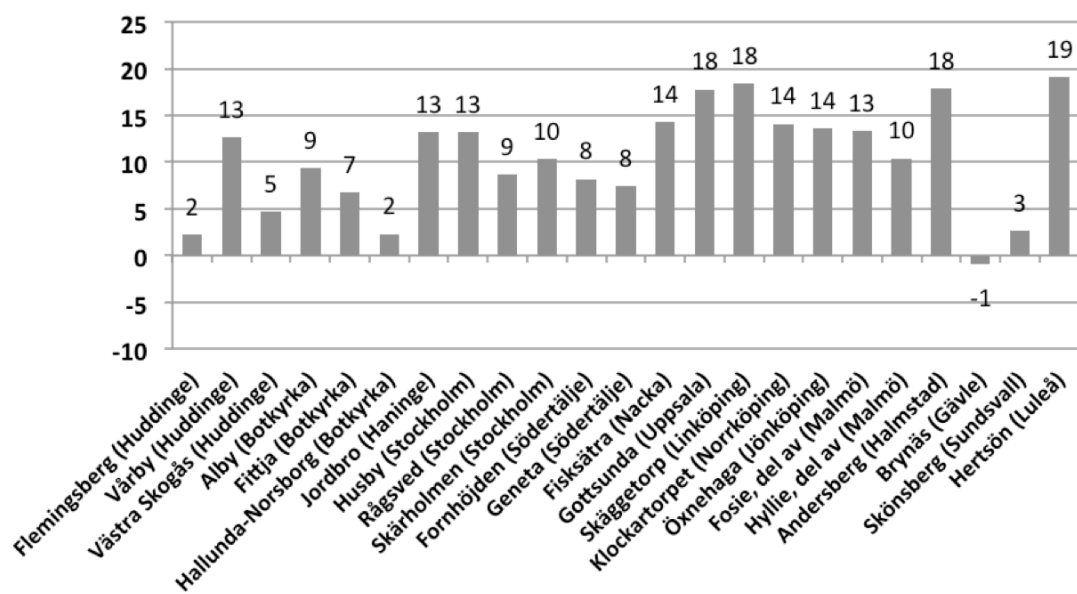


Källa: Integrationsdatabas, SCB, egna beräkningar

Arton av de 23 LUA-områdena har haft en positiv utveckling när man jämför åren 1997 och 2010, det vill säga andelen unga utanför arbete eller studier har minskat. Bäst har utvecklingen varit i Skärholmen (Stockholm) och Fittja (Botkyrka).

Av de fem områden som haft en negativ utveckling, det vill säga ökat andelen unga som varken förvärvsarbetar eller studerar år 2010 jämfört med år 1997, är det Klockartorpet (Norrköping), Fosie (Malmö) och Fornhöjden (Södertälje) som sticker ut mest.

Diagram 37. Gapet i procentenheter mellan andel 20-25 åringar som varken förvärvsarbetar eller studerar i LUA-områden respektive kommun 2010

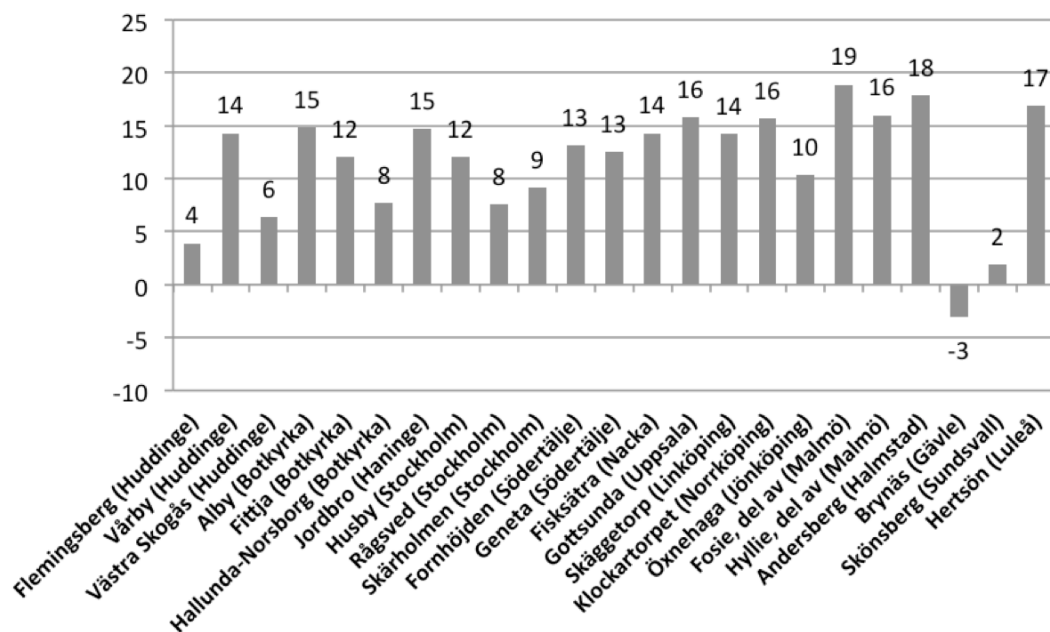


Källa: Integrationsdatabas, SCB, egna beräkningar

Samtliga LUA-områden utom Brynäs (Gävle) har liksom URBAN 15 större eller mindre gap till respektive kommungenomsnitt. Minst skillnad mot kommungenomsnittet uppvisar Flemingsberg (Huddinge), Hallunda-Norsborg (Botkyrka) och Skönsberg (Sundsvall). Störst gap finns i Hertsön (Luleå), Andersberg (Halmstad), Skäggetorp (Linköping) och Gottsunda (Uppsala).

Brynäs (Gävle) har lite bättre resultat än kommungenomsnittet, det vill säga en något mindre andel ungdomar som varken arbetar eller studerar än i kommunen som helhet.

Diagram 38. Gapet i procentenheter mellan andel 20-25 åringar som varken förvärvsarbetar eller studerar i i LUA-områden respektive län



Källa: Integrationsdatabas, SCB, egna beräkningar

När man ser på gapet mellan stadsdel och län så är det störst för Fosie (Malmö), följt av Andersberg (Halmstad). Brynäs (Gävle) är bättre än länsgenomsnittet och Skönsberg (Sundsvall) ligger närmast länet.

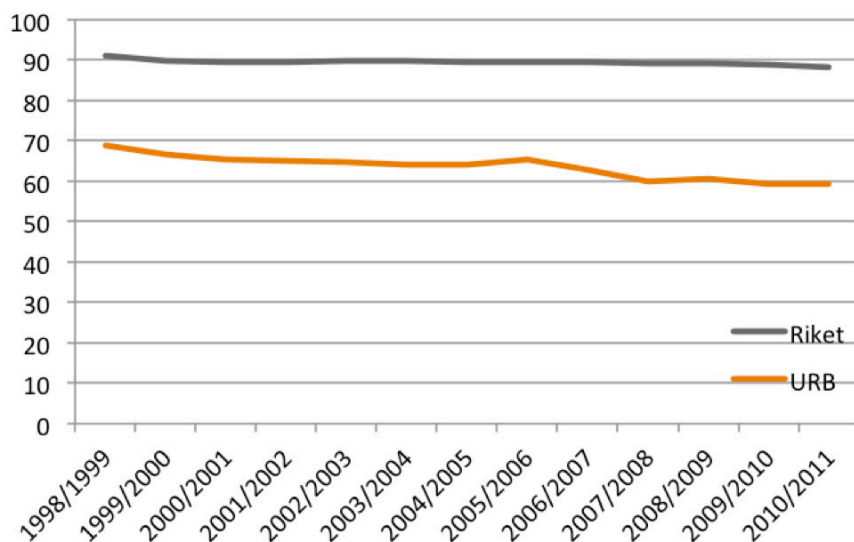
8. Elever med behörighet till gymnasieskolan

För att en elev ska vara behörig till gymnasieskolans nationella program krävdes i den hittillsvarande läroplanen minst betyget godkänd i ämnena svenska/svenska som andraspråk, engelska och matematik. Den nya läroplanen för gymnasieskolan, GY 2011, innehåller förändrade regler för behörighet. Dessa har dock ännu inte fått genomslag i denna statistik.

I denna rapport används två-årsgenomsnitt av andelen elever med behörighet till gymnasieskolan.

8.1 Elever med behörighet till gymnasieskolan i URBAN 15-områden, jämförelser med riket och med kommunen

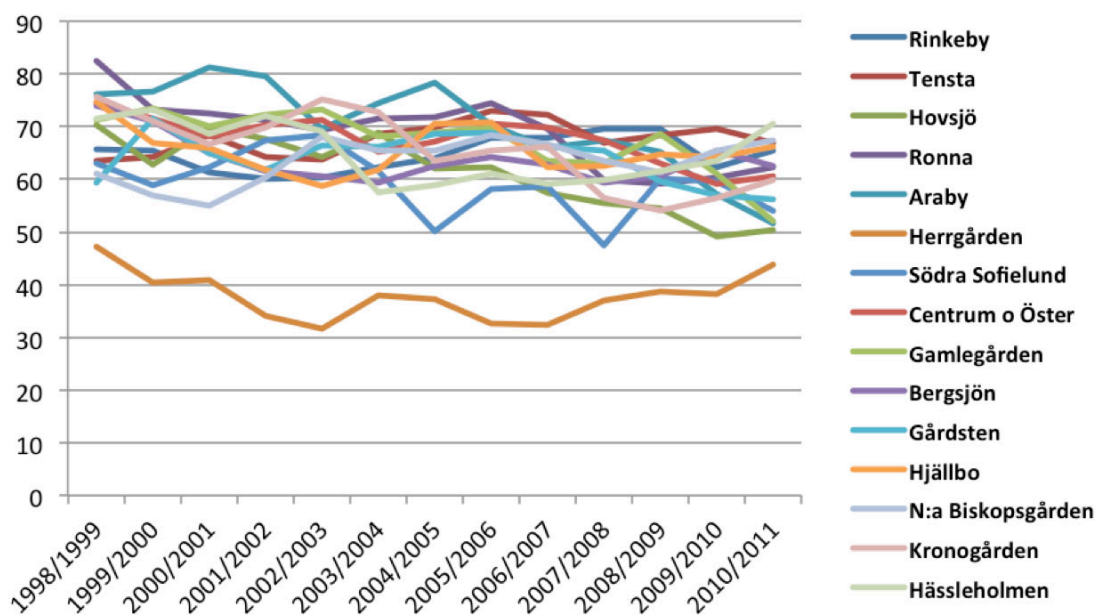
Diagram 39. Andel behöriga till gymnasieskolan i URBAN 15-områden och jämförelse med riket under åren 1998-2011, två års genomsnitt, procent



Källa: Integrationsdatabas, SCB, egna beräkningar

Andelen behöriga till gymnasium i riket har sjunkit med knappt 3 procentenheter mellan 1998 och 2011. Under samma tid sjönk andelen behöriga i URBAN 15-områdena med drygt 9 procentenheter. Gapet mellan riket och URBAN 15 har alltså ökat.

Diagram 40. Andel med behörighet till gymnasieskolan i URBAN 15-områden, två års genomsnitt 1998/1999-2010/2011, procent



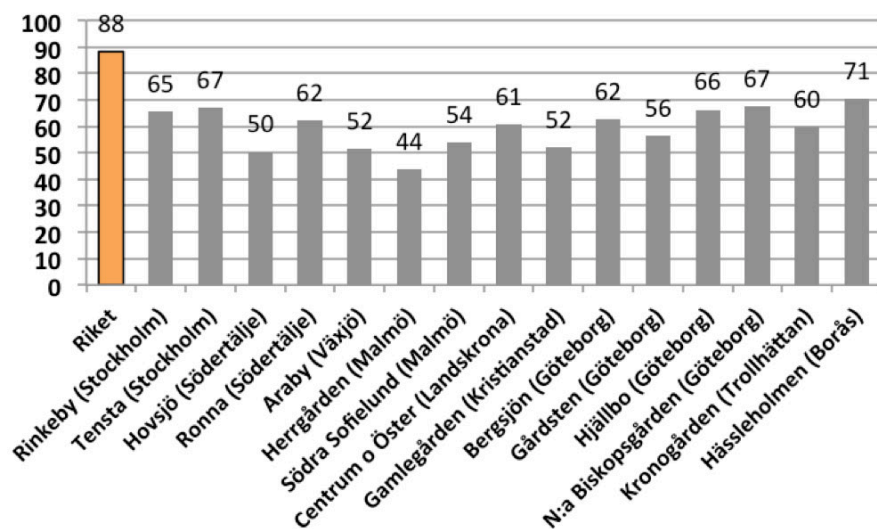
Källa: Integrationsdatabas, SCB, egna beräkningar

Diagram 40 visar utvecklingen över en 11-årsperiod i URBAN 15-stadsdelarna. Den visar, med undantag av Herrgårdens, en mera likartad och samlad bild av utvecklingen i samtliga URBAN 15-stadsdelar, i förhållande till vad som var fallet när det gällde sysselsättningsgrad och långvarigt försörjningsstöd.

I stor sett har andelen elever som går ut grundskolan med behörighet till gymnasieskolan sjunkit i URBAN 15 med 10 procentenheter. Två-årsgenomsnittet 1998/1999 hade ett spann på mellan 60 till drygt 80 procent. Två-årsgenomsnittet 2010-2011 hade ett spann på mellan 50 och 70 procent.

I Herrgårdens har andelen legat betydligt lägre, och sjunkit under denna tidsperiod med ungefär 4 procentenheter till nuvarande 43,8 procent, men utvecklingen över de senaste fyra åren har vänt och varit positiv. Större andel elever i Herrgårdens har uppnått gymnasiebehörighet.

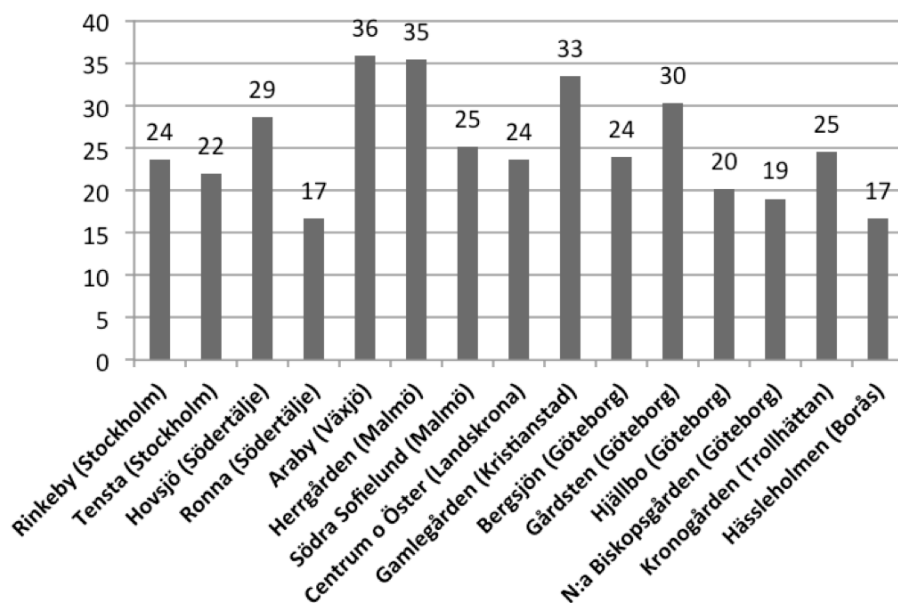
Diagram 41. Andel med behörighet till gymnasieskolan i URBAN 15-områden, genomsnitt för åren 2010 och 2011, procent



Källa: Integrationsdatabas, SCB, egna beräkningar

I jämförelse med riksgenomsnittet (88 procent) är det betydligt lägre andel av eleverna URBAN 15-områdena som när de slutar grundskolan är behöriga till gymnasieskolans nationella program. Bäst till ligger Hässleholmen (Borås) med 71 procent, följt av Norra Biskopsgården (Göteborg) och Tensta (Stockholm) med 67 procent. Lägst andel behöriga finns i Herrgården (Malmö) med 44 procent behöriga. Könsuppladdad statistik saknas.

Diagram 42. Gapet i procentenheter mellan andel med behörighet till gymnasieskolan i URBAN 15-områden och kommuner, två års genomsnitt för 2010 och 2011

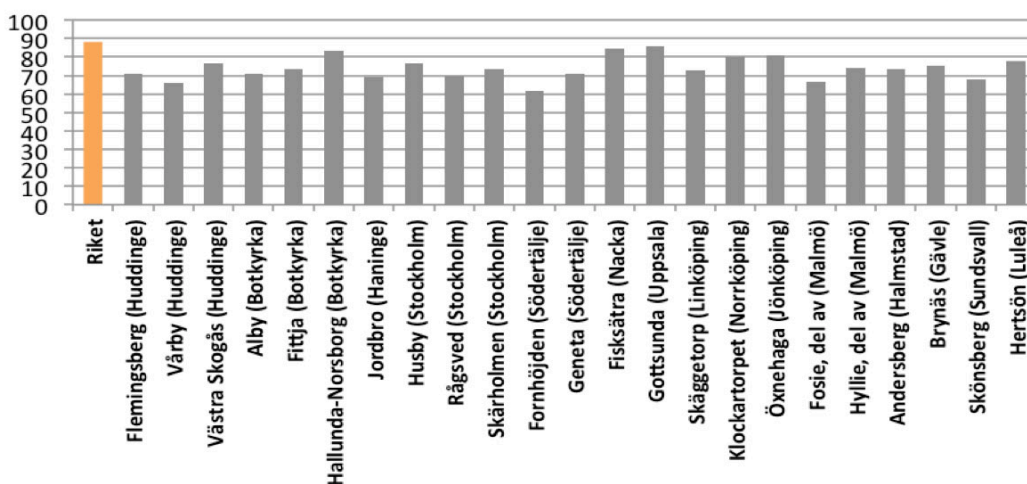


Källa: Integrationsdatabas, SCB, egna beräkningar

Skillnaderna mellan URBAN 15-stadsdel och respektive kommun är minst i Hässleholmen (Borås) och Ronna (Södertälje). Störst är gapet till kommungenomsnittet i Araby (Växjö) och Herrgården (Malmö). Spannet mellan stadsdelarna respektive gap till sina kommuner är relativt stort.

8.2. Elever med behörighet till gymnasieskolan i LUA-områden, jämförelser med riket och kommunen

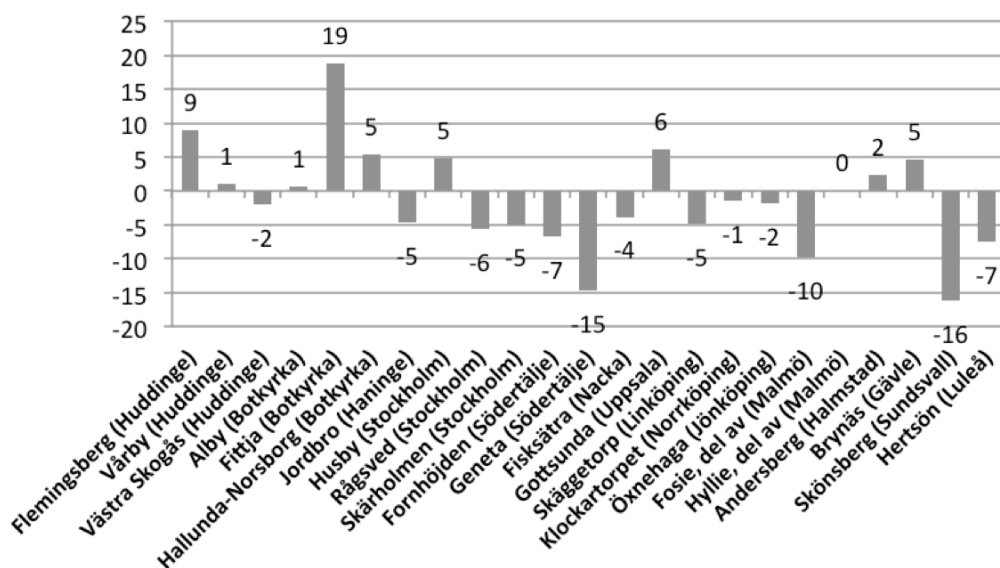
Diagram 43. Andel elever med behörighet till gymnasieskolan i LUA-områdena och riket 2010, genomsnitt för åren 2010 och 2011, procent



Källa: Integrationsdatabas, SCB, egna beräkningar

I jämförelse med riksgenomsnittet (88 procent) är det lägre andel elever som har behörighet till gymnasieskolan i LUA-områdena. Genomsnittet för LUA-områdena ligger dock högre än genomsnittet för URBAN 15-områdena. Spannet i LUA sträcker sig från Gottsunda (Uppsala) med 86 procent behöriga, till Fornhöjden (Södertälje) med 62 procent behöriga. I URBAN 15 ligger spannet mellan 70 och 44 procent.

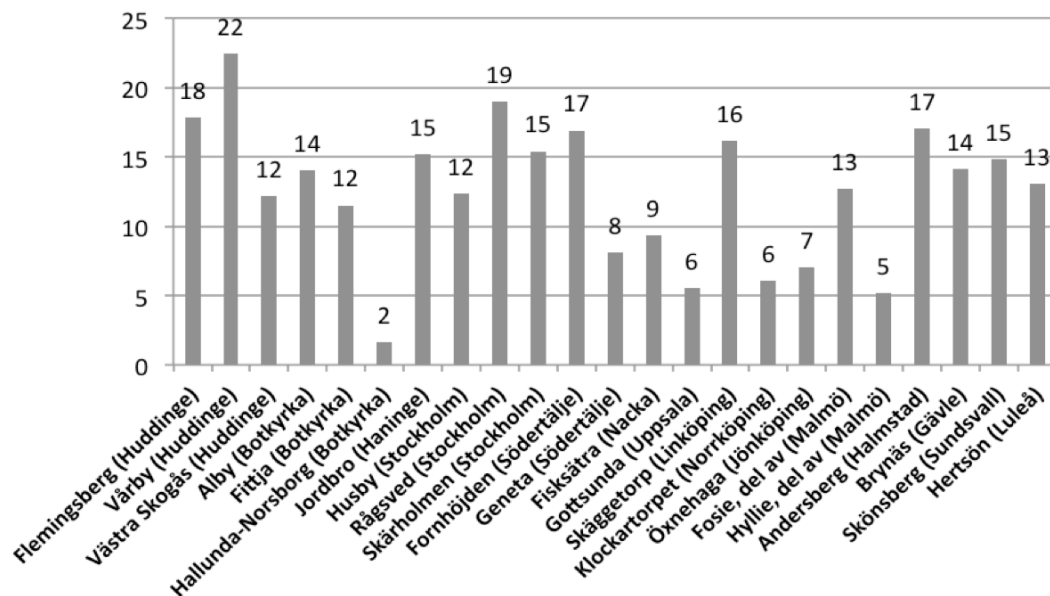
Diagram 44. Förändring i andelen behöriga till gymnasieskolan i LUA-områdena, två års genomsnitt 1998/1999 och 2010/2011, procentenheter



Källa: Integrationsdatabas, SCB, egna beräkningar

Andelen behöriga har ökat mest i Fittja (Botkyrka). I mer än hälften av LUA-områdena har den minskat, och mest i Skönsberg (Sundsvall).

Diagram 45. Gapet mellan andel med behörighet till gymnasieskolan i LUA-områdena och genomsnitt i kommunen, två års genomsnitt för 2010 och 2011, procentenheter

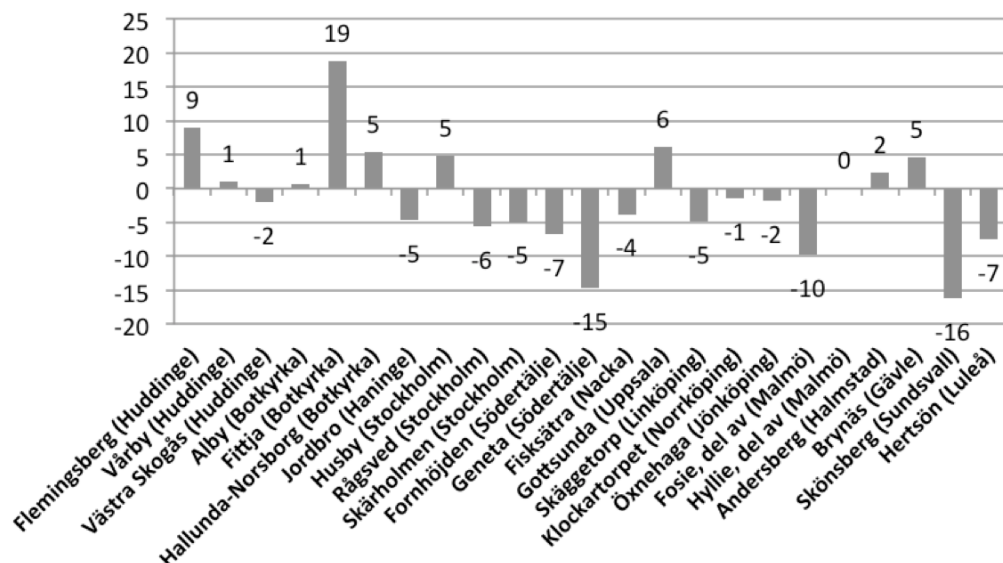


Källa: Integrationsdatabas, SCB, egna beräkningar

Gapet är störst mellan Vårby och Huddinge kommun, därefter Rågsved och Stockholms stad. Minst är skillnaden mellan Hallunda-Norsborg och Botkyrka kommun.

I jämförelse med URBAN 15-områdena ligger spannet lägre i LUA-områdena. Det varierar mellan 2 till 22 procentenheter. Men vissa stadsdelar i URBAN och i LUA har lika stora gap till sina kommungenomsnitt.

Diagram 46. Gapet mellan andel med behörighet till gymnasieskolan i LUA-områdena och genomsnitt i län, två års genomsnitt för 2010 och 2011, procentenheter



Källa: Integrationsdatabas, SCB, egna beräkningar

I jämförelse med motsvarande län har samtliga LUA-stadsdelar lägre andel behöriga till gymnasiet, liksom i förhållande till sina kommungenomsnitt (se föregående bild). Minst skillnad finns mellan Gottsunda (Uppsala) och Upplands län, och Fisksätra (Nacka) och Stockholms län. Störst skillnad finns mellan Geneta (Södertälje) och Stockholms län.

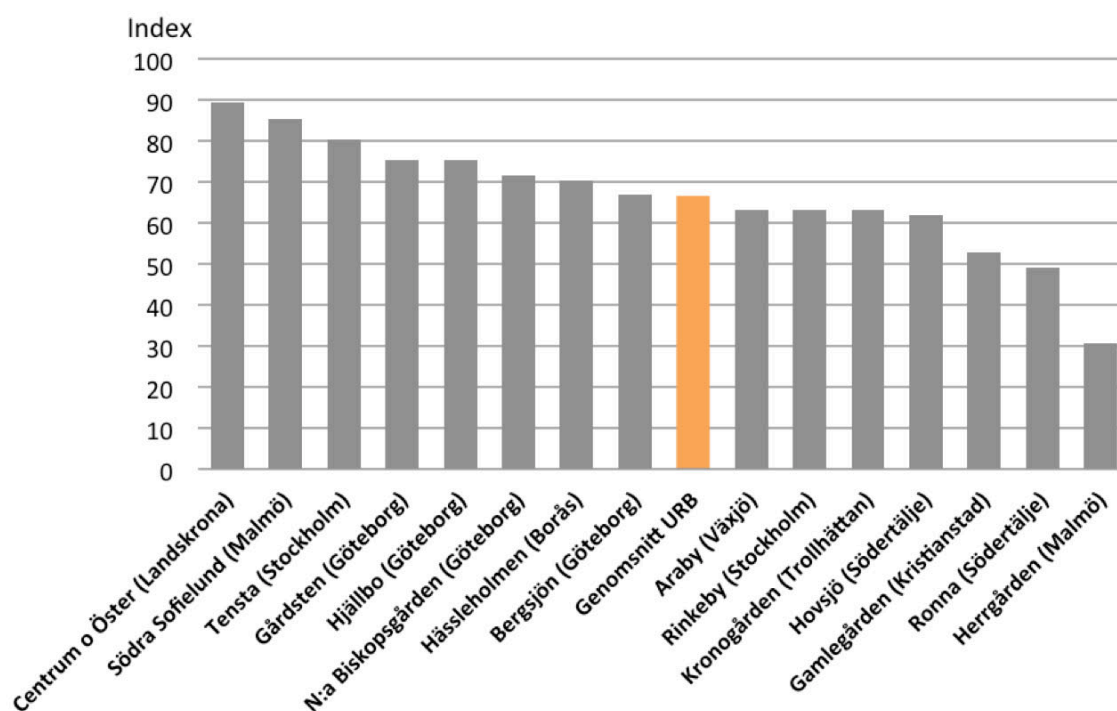
9. In- och utflyttning av förvärvsarbetande och trygghet i URBAN 15-områden

Två indikatorer har valts ut som relevanta när det gäller att göra någon form av beskrivning av ett områdes stabilitet, utifrån några individbaserade indikatorer. Dels handlar det om hur stora andelar av befolkningen som har förvärvsarbete bland de som flyttar in i området respektive de som flyttar ut, dels om anmälda brott och några resultat från den nationella trygghetsundersökningen (NTU) 2007-2011.

9.1 Relativa skillnader i sysselsättning mellan inflyttare och utflyttare i URBAN 15-områden

När det gäller andel med förvärvsarbete bland in- och utflyttare skapas indikatorn genom att bilda en kvot mellan andel förvärvsarbetande bland inflyttare delat med andel förvärvsarbetande bland utflyttare. När kvoten är lägre än 100 innebär det att det är en större andel förvärvsarbetande bland dem som flyttar ut än bland dem som flyttar in. Ju lägre kvot desto mera instabilitet vad gäller befolkningens försörjningsmöjligheter.

Diagram 47. Relativ skillnad i sysselsättning mellan in och utflyttare i URBAN 15-områden 2010, kvot

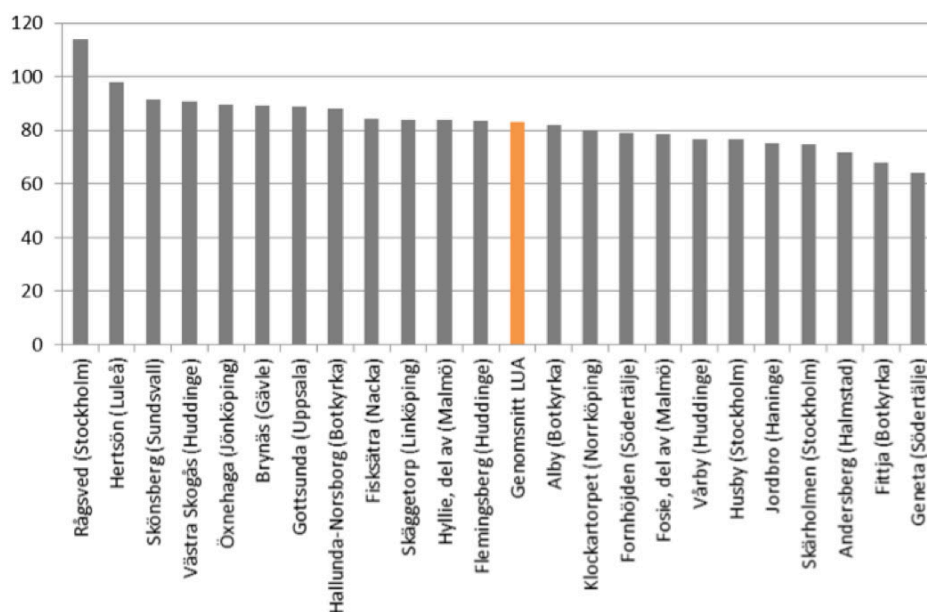


Källa: Integrationsdatabas, SCB, egna beräkningar

I samtliga URBAN 15-områden är det en större andel förvärvsarbetande bland dem som flyttar ut än bland dem som flyttar in. Spannet är dock stort, från kvoten cirka 30 i Herrgården (Malmö), till kvoten cirka 90 i

Centrum-Öster (Landskrona). Genomsnittet i URBAN-15 är en kvot på 67. Kvoten 100 betyder att det är lika stor andel förvärsarbetande bland in- som bland utflyttare.

Diagram 48. Relativ skillnad i sysselsättning mellan in och utflyttare i LUA-områden 2010, kvot



Källa: Integrationsdatabas, SCB, egna beräkningar

I samtliga LUA-områden utom Rågsved (Stockholm) är det en större andel förvärsarbetande bland dem som flyttar ut än bland dem som flyttar in. Spannet är liksom för URBAN 15 stort, från kvoten 64 i Geneta (Södertälje) till kvoten 114 i Rågsved (Stockholm). Genomsnittet för LUA-områdena är 83, jämfört med genomsnittet för URBAN 15 som är 67.

9.2 Anmälda brott i URBAN 15-områden

Om man ser på antalet anmälda brott där brottsplatsen ligger i något av URBAN 15-områdena har dessa ett genomsnitt på 16 500 brott per 100 tusen invånare år 2011. Riksgenomsnittet är 12 900. De stadsdelar som hade störst antal anmälda brott var Centrum och Öster (Landskrona) med 22 600 brott, och Södra Sofielund (Malmö) med 21 700 brott per 100 tusen invånare. Dessa stadsdelar karaktäriseras av att vara centrala områden med butiker, trafikpunkter, parkeringsplatser, krogar och andra anläggningar som genererar stor genomströmning av människor. Jämför exempelvis med liknande centrala stadsdelar som Norrmalm (Stockholm) med 51 400 brott, eller Centrum (Göteborg) med 47 100 brott per tusen invånare.

En stor del av de anmälda brotten i Centrum och Öster (Landskrona) och Södra Sofielund och Herrgården (Malmö) är narkotikabrott. I denna typ av brott påverkas antalet anmälningar av polisens spanings- och gripandeverksamhet.

De stadsdelar som hade lägst antal brott i relation till folkmängden var Ronna (Södertälje) med 8 960, och Gårdsten (Göteborg) med 10 500 brott, alltså under genomsnittet för riket.

9.3 Utsatthet för brott och känsla av otrygghet i URBAN 15-områden

Svaren i den Nationella Trygghetsundersökningen (NTU) under perioden 2007 till 2011 indikerar att utsatthet för brott är vanligare bland personer som bor i URBAN 15-områden än bland befolkningen i stort. I URBAN 15-områdena utsätts 15 till 17,5 procent av befolkningen för brott mot enskild person respektive egendomsbrott mot hushåll. Motsvarande andel för hela landet är 10 till 11,4 procent. Utsatthetsnivån är också högre jämfört med kommungenomsnittet och länsgenomsnittet.

När det gäller invånarnas känsla av otrygghet och oro för brott så är det också avsevärt vanligare att personer som bor i URBAN 15-områden uppger att de känner så i högre grad än invånarna i berörda län och kommuner, liksom i riket som helhet. Det är också vanligare att otryggheten är så stor att man upplever att det påverkar livskvaliteten.

Trenden när det gäller hela utvecklingen av otrygghet och oro för brott i hela landet, i de berörda kommunernas och i de berörda länen har i de flesta fall varit svagt nedåtgående. Resultaten för URBAN 15-områdena är i de flesta fall oförändrad eller indikerar en svagt uppåtgående trend.

Diagram 49. Andel boende i URBAN 15-områden vars otrygghet har stor påverkan på livskvaliteten, ett exempel från NTU 2007-2011, procent

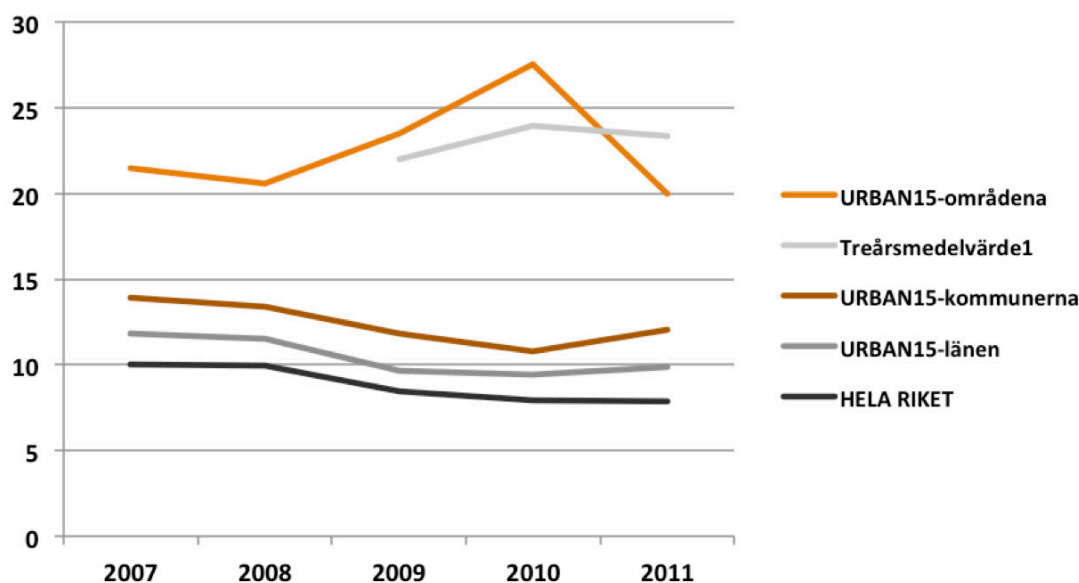


Diagram 47 visar svaren på en av frågorna i den Nationella Trygghetsundersökningar (NTU 2007-2011), nämligen de som angett att deras känsla av otrygghet påverkar livskvaliteten. Skillnaderna är betydande mellan URBAN 15-områdena och kommunerna, länen och riket.

Källa till avsnitten 9.2 – 9.3:

Brottsförebyggande rådet (Brå): Brottsstatistik och resultat från NTU i URBAN 15-områden, redovisning 2012-03-30, egen bearbetning av tabell.

Arbetsmarknadsdepartementet
Enheten för integration och urban utveckling

Ladda ner rapporten på
www.regeringen.se/publikationer

a.registrator@regeringskansliet.se
Telefon: 08-405 10 00



REGERINGSKANSLIET

Arbetsmarknadsdepartementet

10333 Stockholm