

Välfärdsmiljarderna

2016-04-04



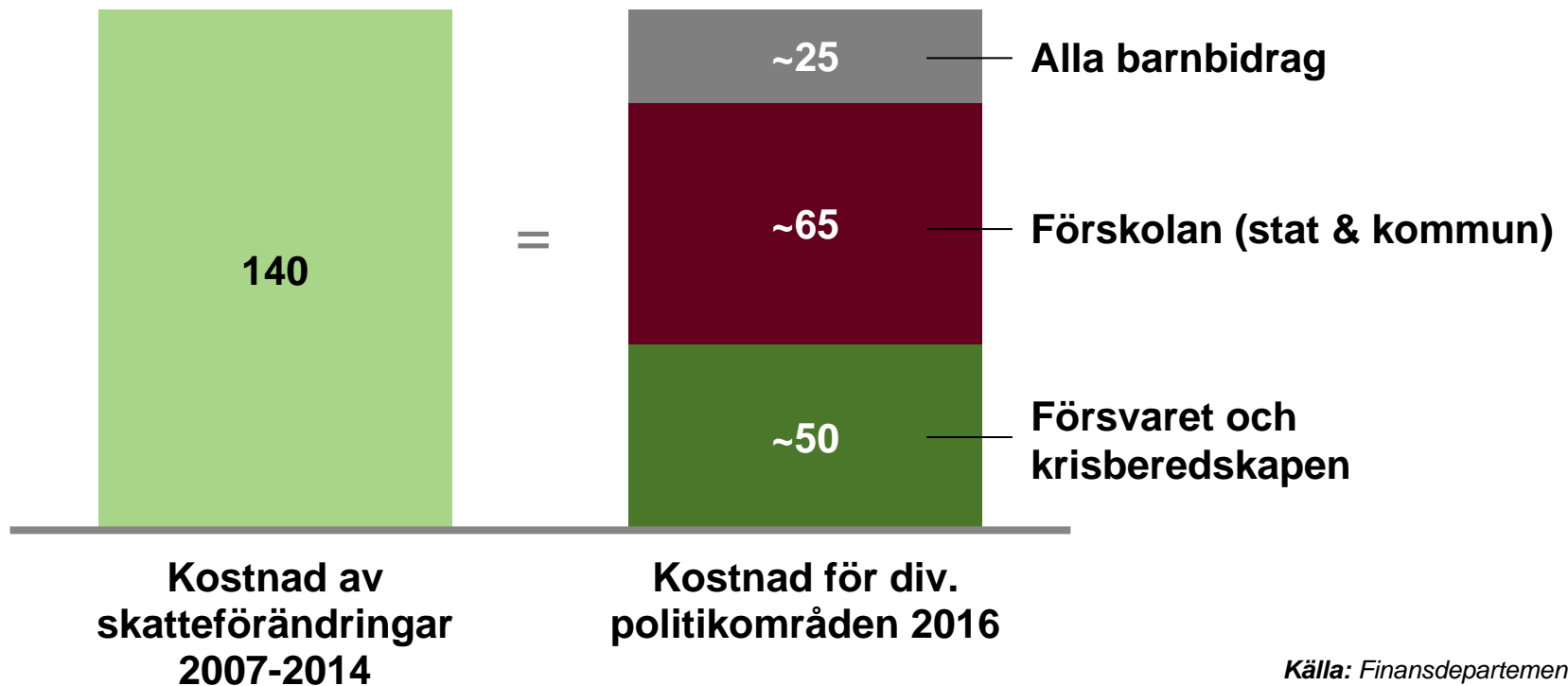
Foto: Maskot / Folio



REGERINGSKANSLIET

140 miljarder kr i skattesänkningar under den borgerliga regeringen

Miljarder kronor



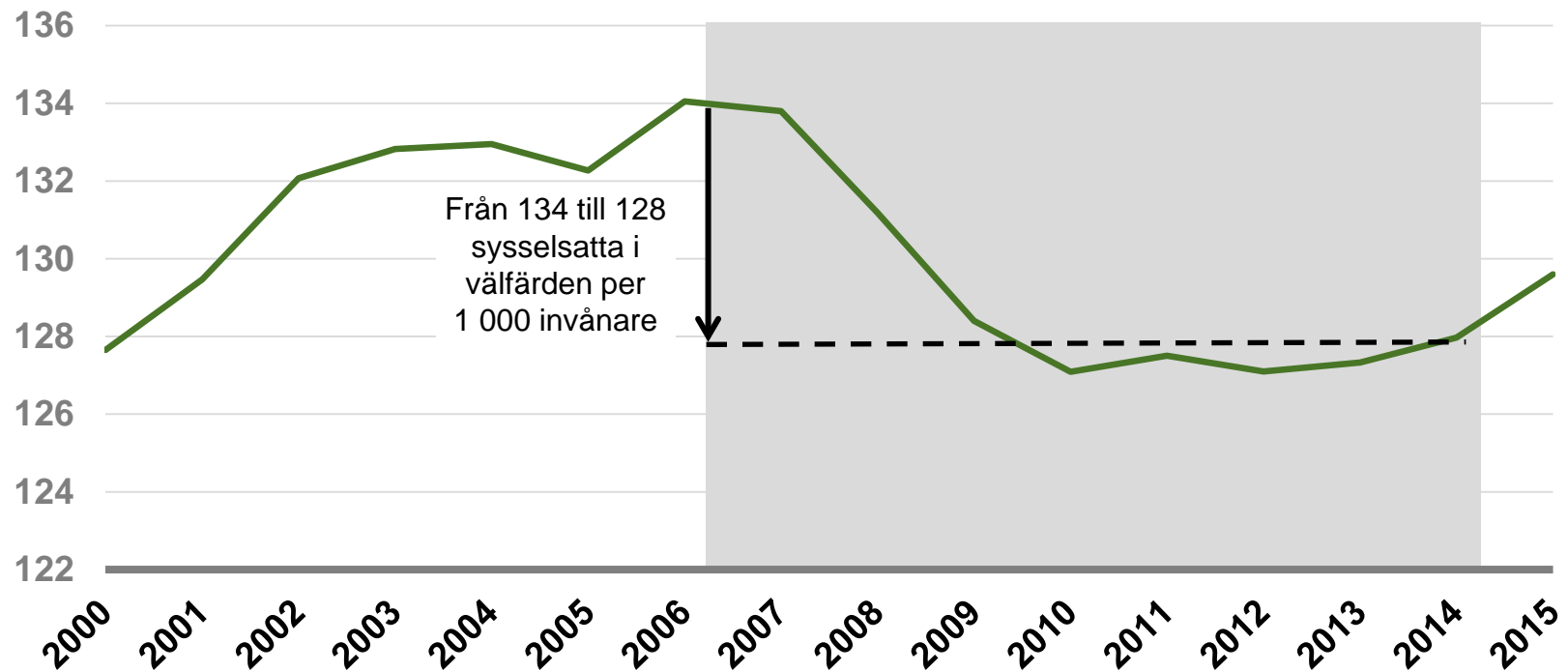
Källa: Finansdepartementet



Färre anställda i välfärden under förra regeringen

Kommunfinansierad sysselsättning

Per 1 000 invånare



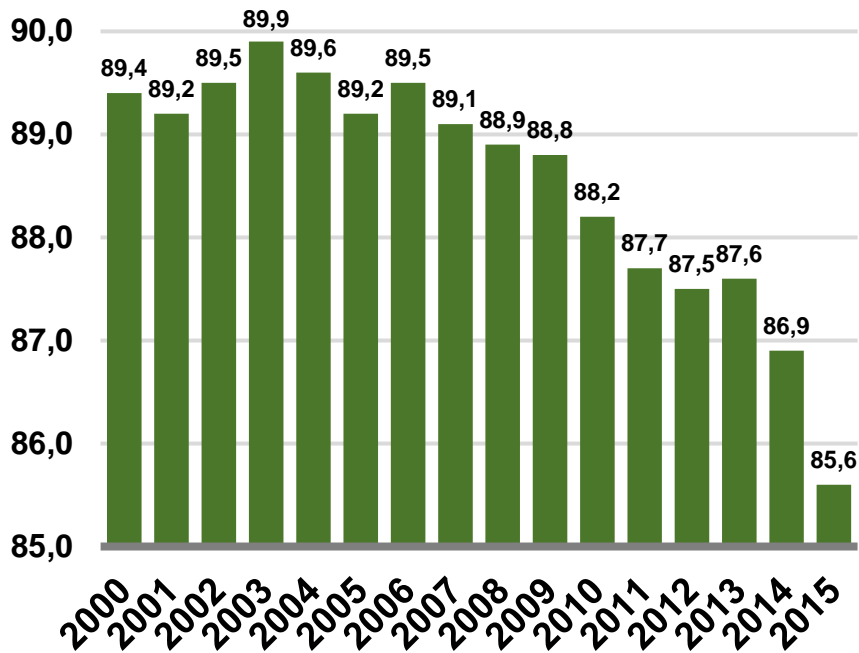
Källa: Finansdepartementet.



Sjunkande skolresultat

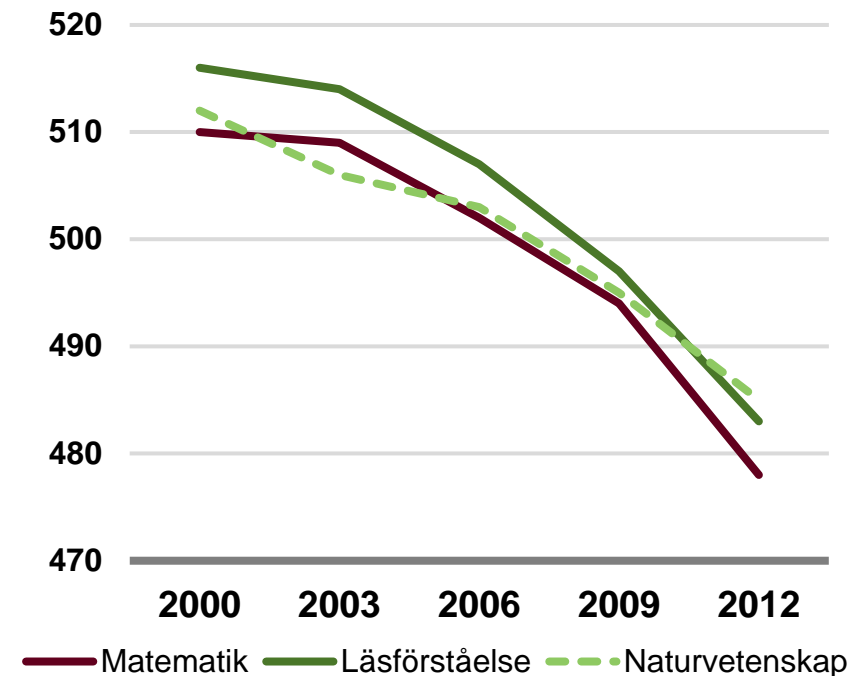
Andel avgångselever i grundskolans årskurs 9 med behörighet till gymnasieskolans nationella program

Procent



Resultat i PISA

Poäng

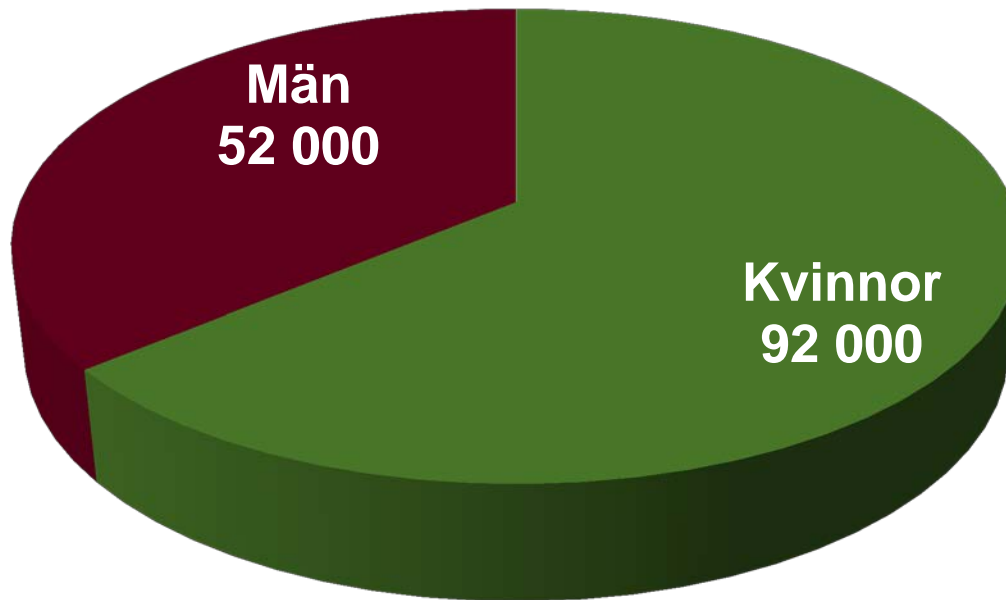


Källor: OECD, Skolverket.



144 000 har gått ned i arbetstid för att vårda anhöriga

Antal personer, 45-66 år, som gått ned i arbetstid eller sagt upp sig för att ta hand om en anhörig



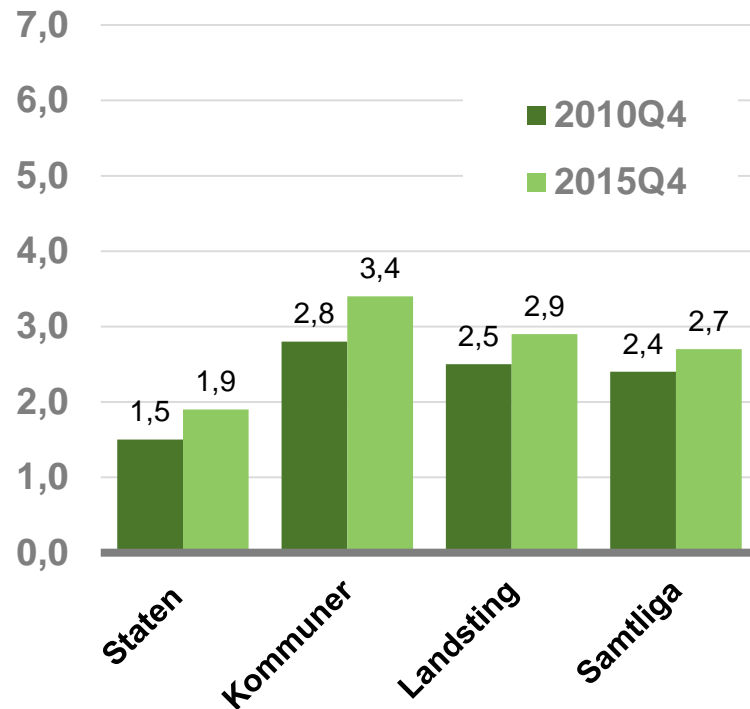
Källa: Socialstyrelsen och Stockholms universitet (Att ge omsorg mitt i livet: hur påverkar det arbete och försörjning?).



Sjukfrånvarons utveckling i offentlig sektor

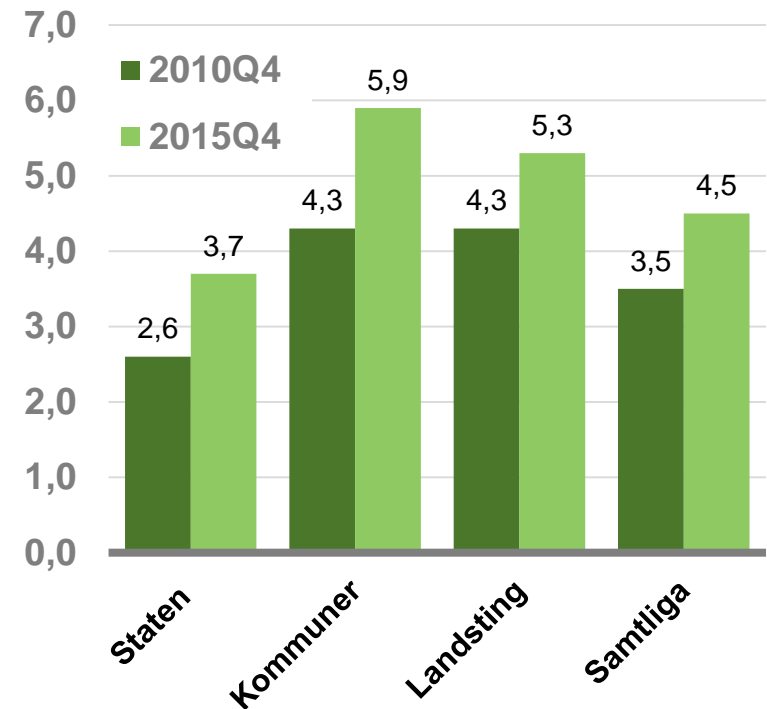
Män

Andel sjukfrånvarande, procent efter sektor



Kvinnor

Andel sjukfrånvarande, procent efter sektor



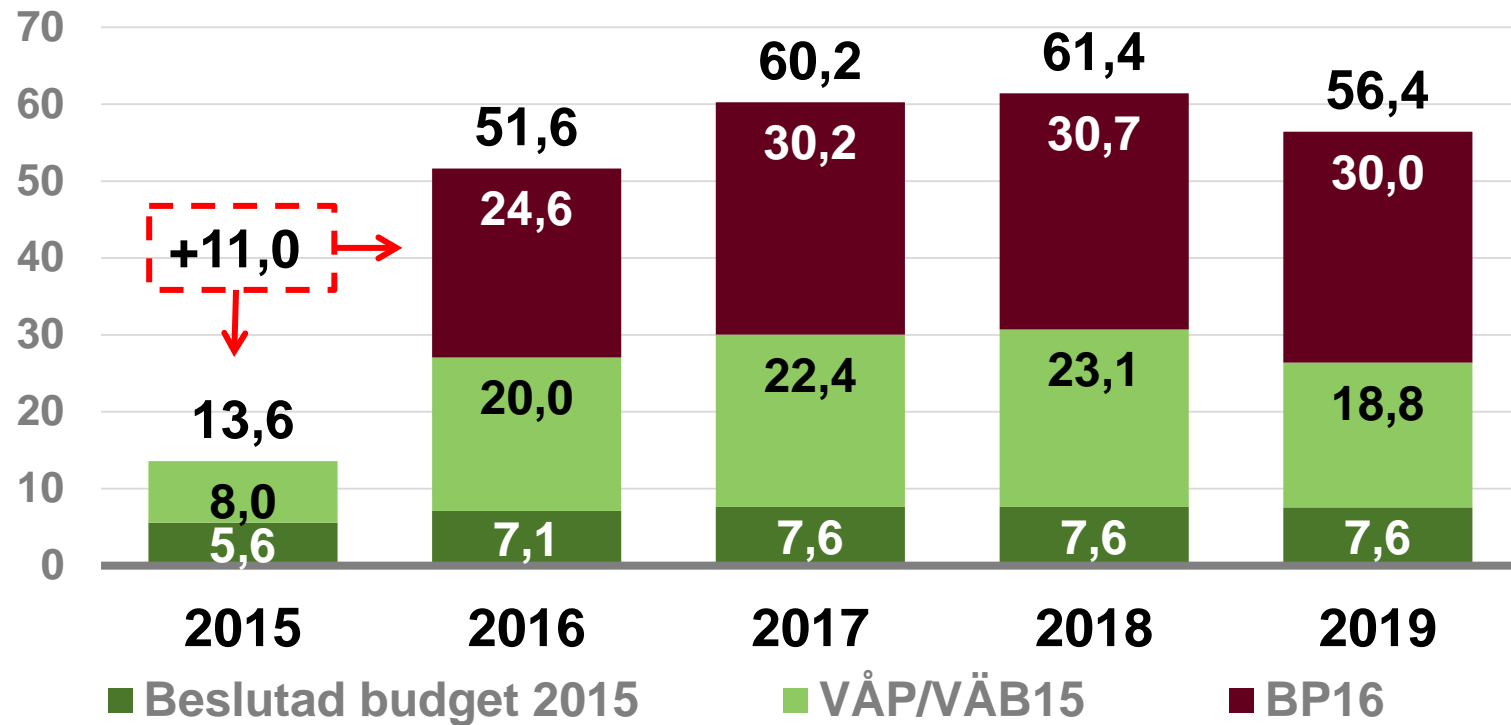
Källa: SCB.



Nytt samhällsbygge – investeringar istället för nedskärningar

Regeringens reformer per budget

Miljarder kronor offentligfinansiell effekt, urval reformer för beslutad budget 2015



Nya välfärds miljarder

- Förslag i höst om 10 miljarder kronor per år för fler anställda i välfärden
- Ett av de största tillskotten sedan det generella statsbidraget infördes på mitten av 90-talet
- Ger kommuner och landsting långsiktiga planeringsförutsättningar
- Ska inledningsvis särskilt stötta de kommuner och landsting som har störst behov av investeringar när Sverige växer
- Motsvarar tillsammans med redan genomförda investeringar en möjlig ökning på över 30 000 sysselsatta i välfärden



Välfärdsmiljarderna

2016-04-04



Foto: Maskot / Folio



REGERINGSKANSLIET