



# Försörjningskvoten i olika delar av Sverige – scenarier till år 2050

CHRISTER ANDERSTIG



REGERINGSKANSLIET

Statsrådsberedningen





# Försörjningskvoten i olika delar av Sverige – scenarier till år 2050

**UNDERLAGSRAPPORT 8 TILL FRAMTIDSKOMMISSIONEN**

CHRISTER ANDERSTIG



# Försörjningskvoten i olika delar av Sverige – scenarier till år 2050

*Underlagsrapport 8 till Framtidskommissionen*



---

REGERINGSKANSLIET

**Statsrådsberedningen**

Underlagsrapport nr 8 till Framtidskommissionen.

Samtliga underlagsrapporter finns att ladda ned gratis på [www.framtidskommissionen.se](http://www.framtidskommissionen.se) eller kan beställas från Fritzes kundtjänst.

Beställningsadress:  
Fritzes kundtjänst  
106 47 Stockholm  
Orderfax: 08-598 191 91  
Ordertel: 08-598 191 90  
E-post: [order.fritzes@nj.se](mailto:order.fritzes@nj.se)  
Internet: [www.fritzes.se](http://www.fritzes.se)

Omslag: Blomquist Annonsbyrå.  
Omslagsbild/Bildmontage: Försörjningskvoten i olika delar av Sverige.  
Bild: WSP Jordglob, foto: Pawel Flato/Scanpix.

Tryckt av Elanders Sverige AB  
Stockholm 2012

ISBN 978-91-38-23835-6

# Förord

Sverige är på många sätt ett bra land att leva och verka i, men historisk framgång är ingen garanti inför framtiden. Både Sverige och världen står inför stora utmaningar på olika områden. För att Sverige ska kunna vara fortsatt framgångsrikt ställs det därför stora krav, inte minst på analysen av olika förändringsprocesser och vilka utmaningar de för med sig.

Mot den bakgrunden tillsatte regeringen i november 2011 Framtidskommissionen med syfte att identifiera de samhällsutmaningar som Sverige står inför på längre sikt. Den här rapporten är ett underlag till Framtidskommissionen.

En central fråga inför framtiden handlar om den demografiska utvecklingen och hur den påverkar olika delar av samhället. Allt fler lever allt längre, samtidigt som andelen äldre i befolkningen ökar. Bara mellan 2001 och 2011 ökade antalet personer över 65 år med nästan 200 000, och fram till 2030 beräknas andelen över 65 år öka från cirka 18 till cirka 22 procent. Det betyder att allt färre kommer att behöva försörja allt fler.

Utmaningen för riket som helhet döljer dock stora skillnader mellan olika regioner. Den här rapporten belyser dessa skillnader genom att teckna en bild av hur försörjningskvoten, det vill säga andelen som jobbar jämfört med dem som inte jobbar, ser ut i olika delar av Sverige i år samt 2020 och 2050. Rapporten tecknar ett basscenario som illustrerar en tänkbar utveckling för hur Sverige kan se ut i mitten av detta århundrade. Eftersom kalkylerna är behäftade med osäkerhet beräknas även ett antal alternativa scenarier, däribland om vi skulle jobba längre, få en bättre integration eller ett annorlunda flyttmönster i riket. De

alternativa scenarierna är ett sätt att illustrera känsligheten i beräkningarna.

Den övergripande bilden är att försörjningskvoten försämrats för hela riket men att storstäderna samtidigt både har och kommer att ha en mer gynnsam försörjningsbörda än landsbygden och att skillnaderna kommer att fortsätta öka. Därmed kommer utmaningen för små kommuner att växa att bli än mer markerad i framtiden.

Men det är inte hela bilden. Små kommuner blir också allt mindre samtidigt som storstadskommunerna växer. Det betyder att allt färre människor kommer bo i kommuner med en ogynnsam försörjningsbörda och befolkningen kommer dessutom vara allt äldre. Det innebär en betydande utmaning för att "hela landet ska leva" i termer av att finansiera välfärden och att kunna rekrytera personal till välfärdssektorn. Särskilt kompetensförsörjningen till äldreomsorgen kan komma att bli en viktig utmaning. En övergripande slutsats är att det som mest underlättar den framtida finansieringen av välfärden är ett längre arbetsliv.

Rapporten har författats av *Christer Anderstig*, seniorkonsult vid WSP. Författaren står själv för innehållet och slutsatserna i rapporten. Kontaktperson på Framtidskommissionens kansli har varit utredningssekreterare *Mårten Blix*.

Stockholm i november 2012

Jesper Strömbäck

Huvudsekreterare och kanslichef för Framtidskommissionen

# Innehåll

<b>Bakgrund och sammanfattning.....</b>	<b>9</b>
<b>Del I .....</b>	<b>29</b>
<b>1 Förutsättningar och antaganden.....</b>	<b>29</b>
<b>Del II.....</b>	<b>33</b>
<b>2 Basscenario.....</b>	<b>33</b>
Befolkning per län och åldersgrupp .....	34
Försörjningskvot, åldersbaserad.....	35
Sysselsättning .....	42
Försörjningskvot, baserad på sysselsatta .....	46
<b>Del III .....</b>	<b>47</b>
<b>3 Tidigare inträde och senare utträde .....</b>	<b>47</b>
<b>Del IV.....</b>	<b>53</b>
<b>4 Högre förvärvsgrad för utrikes födda .....</b>	<b>53</b>

<b>Del V .....</b>	<b>59</b>
<b>5   Lägre flyttnetto för storstadsregioner .....</b>	<b>59</b>
<b>Del VI .....</b>	<b>65</b>
<b>6   Högre flyttnetto för storstadsregioner .....</b>	<b>65</b>
<b>Del VII .....</b>	<b>71</b>
<b>7   Avslutande kommentarer .....</b>	<b>71</b>
<b>Referenser.....</b>	<b>73</b>
<b>Presentation av Framtidskommissionen .....</b>	<b>75</b>



# Bakgrund och sammanfattning

## Försörjningskvoten, ett demografiskt nyckeltal

Demografiska förändringar påverkar ekonomi och samhälle på en mängd olika sätt, och anpassningar och förändringar av ekonomi och samhälle påverkar i sin tur den demografiska strukturen via effekter på flyttningar, barnafödande och livslängd. Den så kallade försörjningskvoten är i detta sammanhang ett centralt demografiskt nyckeltal. Generellt kan försörjningskvoten definieras som kvoten mellan den befolkning som inte är ekonomiskt aktiv och den ekonomiskt aktiva befolkningen. Försörjningskvoten på kommunal och regional nivå är ett nyckeltal av speciell betydelse, inte minst för att den handlar om relationen mellan utgifter för skola, vård och omsorg i förhållande till skattebasens storlek.

För att belysa hur dessa förutsättningar kan tänkas se ut i framtiden presenteras i denna rapport ett basscenario och ett antal alternativa scenarier för försörjningskvotens utveckling på regional nivå i Sverige.<sup>1</sup> I detta inledande kapitel sammanfattas förutsättningar, resultat och slutsatser. Men först en kort bakgrund och en liten orientering om demografiska förändringar i ett större sammanhang.<sup>2</sup>

I allmänhet är prognoser på längre sikt synnerligen osäkra, men detta gäller inte alla prognoser. Befolkningsprognoser är mindre osäkra, åtminstone såtillvida att vi alla blir äldre – i

---

<sup>1</sup> Analyser och underlag har tagits fram av Erik Rosenqvist, Martin Lagnerö, Peter Almström samt Christer Anderstig, alla inom konsultföretaget WSP Analys & Strategi.

<sup>2</sup> Se Lindh, 2008, som i en underlagsrapport till Globaliseringsrådet ger en kunskapsöversikt och mer utförligt diskuterar framtidsperspektiv på den demografiska utvecklingen.

Sverige, Europa, och världen. Medellivslängden ökar. De senaste 40 åren har medianåldern stigit i alla länder, förutom Afghanistan och ett tjugotal afrikanska länder, och med några få undantag har medianåldern stigit i alla länder de senaste 10 åren.<sup>3</sup> Vid en grov jämförelse mellan världsdelar 2010 var medianåldern högst i Europa, 40,1 år, därefter kommer Nordamerika, 37,2 år, Oceanien<sup>4</sup> 32,8 år, Asien 29,2 år, Latinamerika 27,6 år och Afrika 19,7 år. I sin medelprognos räknar FN med stigande medianålder i alla länder, men i mycket varierande takt och i många fall från en mycket låg nivå. År 2050 hamnar Europa fortfarande högst med 45,7 år, men därefter kommer Asien och Latinamerika, 41,0 år, Nordamerika, 40,4 år, Oceanien, 37,9 år och Afrika 26,4 år. År 2010 var medianåldern i Sverige 40,7 år, det vill säga högre än genomsnittet för Europa. Prognosen för 2050 innebär däremot att medianåldern i Sverige, 43,0 år, hamnar bland de lägsta inom Europa.<sup>5</sup>

Om medianåldern är under 20 år, som den är i Afrika i dag, är det ett tecken på en hög försörjningsbörda, eftersom halva befolkningen kan betraktas som barn. Men för att få ett mer generellt mått på försörjningsbörda måste man ta hänsyn till både unga och gamla, och relatera dessa till antalet personer i ekonomiskt aktiv ålder. Även om det inte går att fastställa några absoluta åldersgränser är det vanligt att definiera antalet personer i åldersgruppen 20–64 år som ekonomiskt aktiva och jämföra dem mot antalet övriga i befolkningen, det vill säga:

$$\text{Försörjningskvot (ålder)} = \frac{\text{Befolkning } 0-19, 65+}{\text{Befolkning } 20-64}.$$

Grovt sett kan man säga att om denna kvot är mindre än ett är det fler som jobbar än som inte jobbar, och omvänt om kvoten är större än ett. Med uppgifter som redovisas i FN:s medel-

---

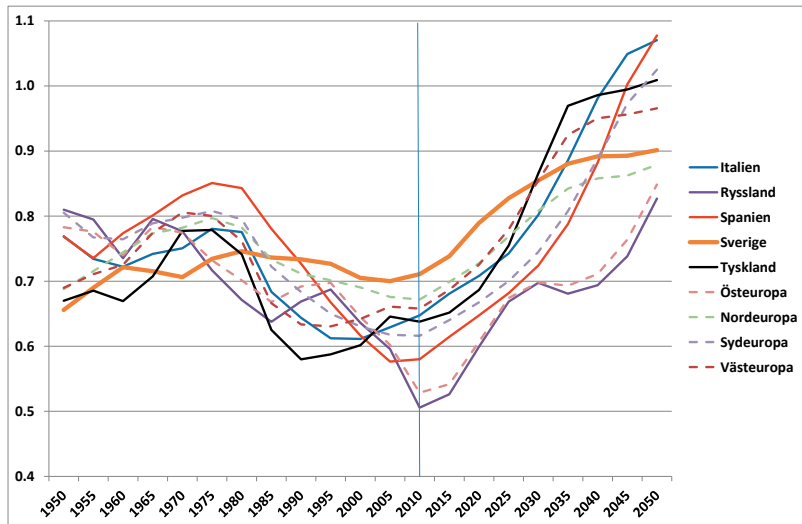
<sup>3</sup> FN, 2011.

<sup>4</sup> Oceanien består av Australien, Nya Zeeland, Nya Guinea samt ögrupperna Melanesien, Mikronesien och Polynesien.

<sup>5</sup> Enligt huvudalternativet i SCB:s senaste prognos (maj 2012) blir medianåldern i Sverige 2050 ännu lägre, 41,5 år.

prognos kan vi jämföra den förväntade utvecklingen av försörjningskvoten i Sverige med den i andra länder. En sådan bild visas i figur 1 för Sverige, olika delar av Europa och ett urval länder.

**Figur 1: Försörjningskvoten för länder i Europa 1950–2010 samt prognos för 2015–2050**



Källa: FN, 2011.

Anmärkning: Försörjningskvot =  $(0-19, 65+)/ (20-64)$

De senaste 30 åren har försörjningskvoten i Sverige långsamt minskat från cirka 0,75 år 1980 till cirka 0,71 i dag. I övriga Europa har kvoten i regel minskat snabbare och Sverige har i dag den högsta försörjningskvoten bland alla länder i Europa. Men enligt FN:s prognos kommer kvoten att öka i alla europeiska länder och öka betydligt snabbare i Syd- och Västeuropa än i Sverige och Nordeuropa. En ökande försörjningskvot har en dämpande effekt på den ekonomiska tillväxten om arbetslivet

inte förlängs<sup>6</sup>. I detta avseende är de långsiktiga förutsättningarna mindre ogynnsamma för Sverige än för många andra länder i Europa, om vi utgår från FN:s prognos. Samtidigt ska man ha i åtanke att Sverige har en mer omfattande välfärdsstat att finansiera och vi är därmed i några avseenden mer känsliga för en försämrad försörjningskvot. Så långt om den nationellt genomsnittliga bilden för Sverige.

Mellan regioner inom Sverige varierar försörjningskvoten avsevärt och variationen har med tiden blivit allt större. Den kraftiga regionala obalansen i åldersstrukturen är en konsekvens av tidigare decenniers flyttmönster. Inflyttningsöverskott av unga människor till storstadsregioner och regionala centra har bidragit till en fördelaktig åldersstruktur i dessa regioner medan motsvarande nettoutflyttning medfört en påtaglig skev åldersfördelning i framför allt de små och glesbefolkade regionerna.

## Förutsättningar och antaganden

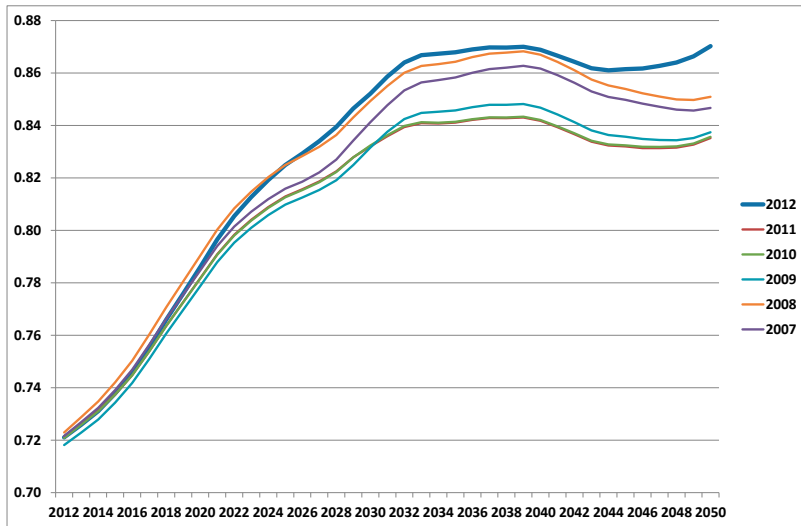
Utgångspunkten för scenarioräkningarna är huvudalternativet för de befolkningsframskrivningar som SCB publicerade i maj 2012. Denna befolkningsprognos innebär att Sveriges folkmängd ökar från i dag cirka 9,5 miljoner till 10,2 miljoner 2020 och nära 11,3 miljoner 2050. Försörjningskvoten beräknas öka från cirka 0,71 i dag till 0,79 år 2020 och 0,87 år 2050.

Prognososäkerheten handlar framför allt om svårigheten att förutsäga migrationen. Det framgår också av att SCB i de senaste årens prognoser har antagit en allt större nettoinvandring. Konsekvenserna är exempelvis att folkmängden 2020 beräknas vara drygt 220 000 större jämfört med den prognos som publicerades så sent som för ett år sedan. Konsekvenserna för den beräknade försörjningskvoten visas i figur 2.

---

<sup>6</sup> Även en högre produktivitetstillväxt kan i viss mån motverka den ökade försörjningskvoten men analysen pekar på att det som spelar mest roll är om vi jobbar fler timmar under arbetslivet.

**Figur 2: Försörjningskvoten i Sverige 2012–2050 enligt SCB:s prognoser 2007–2012**



Källa: SCB

Anmärkning: Försörjningskvot =  $(0-19, 65+)/ (20-64)$

Jämfört med prognoserna föregående år blir försörjningskvoten i den nu aktuella prognosen högre efter 2025. För de närmaste åren innebär antaganden om en större nettoinvandring att andelen äldre ökar något långsammare jämfört med prognoserna föregående år.

För att definiera försörjningskvoten har vi hittills utgått från förutsättningen att åldersgruppen 20–64 år är ekonomiskt aktiv medan övriga åldersgrupper är ekonomiskt inaktiva. Detta är en vanlig definition men den är inte självklar. Ett alternativ är att definiera den ekonomiskt aktiva befolkningen som den sysselsatta (förvärvsarbetande) befolkningen, det vill säga:

$$\text{Försörjningskvot}(\text{sys.}) = \frac{\text{Befolkning} - \text{sysselsatta}}{\text{sysselsatta}}$$

Fördelen med denna definition är att den tar hänsyn till att en del yngre respektive äldre är sysselsatta medan en del i åldersgruppen 20–64 år inte är sysselsatta; därmed ger kvoten ett direkt uttryck för antalet försörjda per försörjare. I fortsättningen uttrycks kvoten som  $e_j$  sysselsatta/sysselsatta.

För att kunna beräkna denna alternativa försörjningskvot vid framskrivningar och scenarier förutsätts förstås att det också finns en framtidsbild av sysselsättningens utveckling. Vid bedömningar av den ekonomiska utvecklingen på längre sikt är det vanligt att man i ett basscenario låter sysselsättningen utvecklas utifrån antagandet om ett oförändrat arbetsmarknadsbeteende. Det innebär att arbetskraftsdeltagande, sysselsättningsgrad, medelarbetstid med mera hålls konstant över prognosperioden för grupper av individer definierade med avseende på ålder, kön och födelseland. Därmed kan sysselsättningens utveckling skrivas fram med ledning av befolkningsutvecklingen för de olika grupperna.

Detta antagande ligger till grund för basscenariot i de långsiktiga bedömningar som presenterades i samband med 2012 års ekonomiska vårproposition<sup>7</sup> och samma antagande ligger till grund för basscenariot i denna rapport. Att arbetsmarknadsbeteendet kommer att vara oförändrat på närmare 40 års sikt är knappast ett realistiskt antagande men i detta sammanhang är det ett relevant antagande, eftersom det gör det möjligt att i alternativa scenarier belysa vilka effekter på försörjningskvoten som kan förväntas av att detta antagande modifieras i olika avseenden. I rapporten har två sådana scenarier utformats.

I det första scenariot antas en lägre inträdesålder till, och en högre utträdesålder från, arbetsmarknaden. I det andra antas att arbetskraftsdeltagandet och sysselsättningsgraden bland utrikes födda närmar sig nivåerna för inrikes födda. Dessa alternativa scenarier baseras på motsvarande scenarier i vårpropositionens *Ett längre arbetsliv* respektive *Förbättrad integration*. Syftet med dessa alternativa scenarier är att belysa i vilken grad olika antaganden

---

<sup>7</sup> Finansdepartementet, 2012.

om arbetsmarknadsbeteendet påverkar försörjningskvotens utveckling i olika regioner.

Motsvarande känslighetsanalyser är också motiverade med avseende på de antaganden som ligger till grund för befolkningens regionala fördelning. Denna fördelning styrs i hög grad av de antaganden som görs angående det framtida flyttmönstret. I basscenariot, och i de båda alternativa scenarier som beskrivits ovan, antas ett oförändrat flyttmönster där länens andelar av de inrikes och utrikes flyttströmmarna antas vara lika med genomsnittet de senaste två decennierna.

Ett oförändrat flyttmönster kan i ännu mindre grad ses som ett realistiskt antagande vid scenarier på 40 års sikt. För att belysa hur försörjningskvoten påverkas av andra antaganden om det framtida flyttmönstret har därför ytterligare två alternativa scenarier utformats. I det ena scenariot antas ett lägre, och i det andra scenariot antas ett högre, inrikes flyttnetto för storstadsregionerna Stockholm, Göteborg och Malmö.<sup>8</sup>

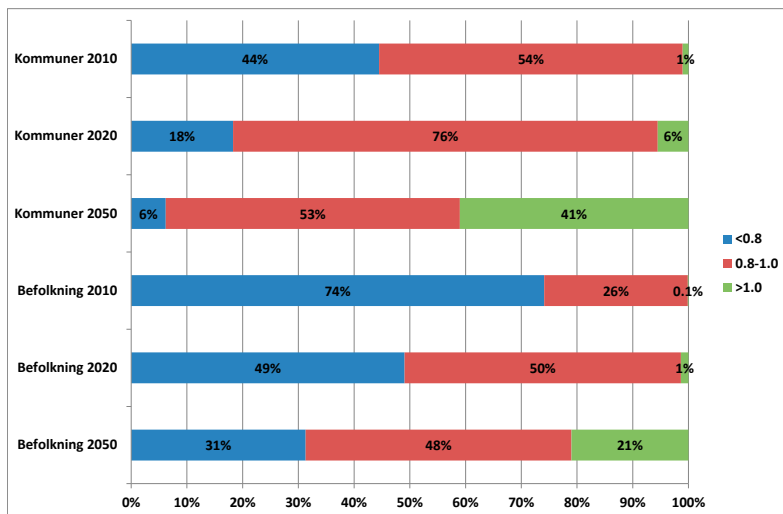
## Basscenariot

Enligt SCB:s prognos förväntas (den åldersbaserade) försörjningskvoten i riket öka från cirka 0,71 i dag till 0,79 år 2020 och 0,87 år 2050. För att få en översiktlig bild av variationen kring det nationella genomsnittet har landets 290 kommuner indelats i tre klasser efter nivån på försörjningskvoten. I figur 3 visas hur stor andel av kommunerna och kommunernas befolkning som fördelas på respektive klass.

---

<sup>8</sup> Underlaget för dessa scenarier är de tre år under de senaste två decennierna då det inrikes flyttnettot för de tre storstadsregionerna har varit lägst respektive högst.

**Figur 3: Procentuell fördelning av Sveriges kommuner och kommunbefolkning på försörjningskvot i tre klasser, 2010 samt basscenario 2020 och 2050**



Källor: SCB och egna beräkningar.

Anmärkning: Försörjningskvot =  $(0-19, 65+)/ (20-64)$

År 2010 har drygt hälften av alla kommuner en försörjningskvot som är högre än 0,8, varav några få (3 kommuner) har en kvot högre än 1,0. Till 2020 beräknas drygt 80 procent av alla kommuner ha en kvot högre än 0,8 och till 2050 väntas andelen ha ökat till drygt 90 procent, varav andelen kommuner med en kvot högre än 1,0 har ökat till mer än 40 procent (119 kommuner). Om vi ser hur stor andel av befolkningen som fördelas på respektive klass blir bilden annorlunda. År 2010 återfinns huvuddelen av befolkningen i kommuner med en försörjningskvot lägre än 0,8, år 2020 beräknas cirka hälften finnas i sådana kommuner, och 2050 återfinns cirka 30 procent i dessa kommuner, vilket kan jämföras med cirka 20 procent av befolkningen i kommuner med en kvot som är högre än 1,0.



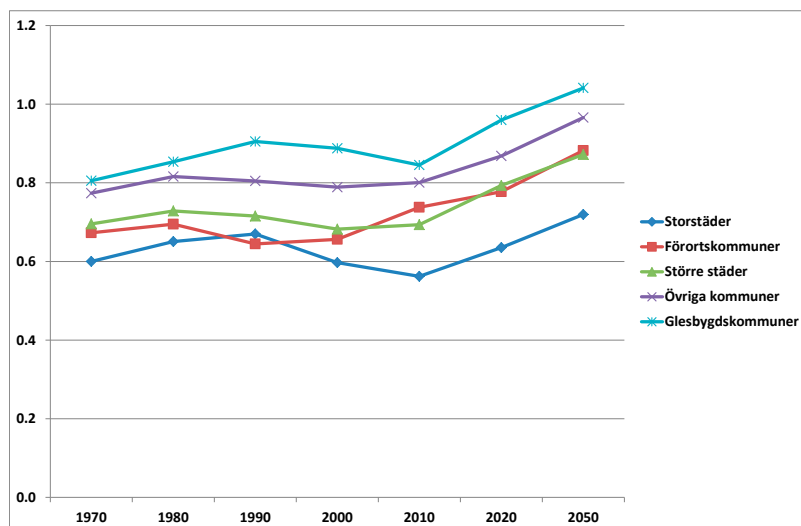
Det mönster som framträder är att kommuner med låg kvot beräknas bli allt färre och allt större medan kommuner med hög kvot blir allt fler, med en övervikt av befolkningsmässigt små kommuner, det vill säga glesbygden. Alltså, små kommuner blir allt mindre och stora kommuner blir allt större. Detta illustrerar att basscenariot innebär en fortsatt nettoutflyttning av unga människor från mindre kommuner till växande storstadsregioner och större universitetsstäder. Denna bild blir än tydligare när vi betraktar den historiska och beräknade utvecklingen för olika kommungrupper<sup>9</sup> (se figur 4).

Försörjningskvoten kommer att öka i alla kommungrupper fram till 2050 men från helt olika nivåer. Nivåskillnaden mellan storstäder och glesbygd har successivt ökat de senaste 40 åren och skillnaden beräknas bli ännu något större framöver.

---

<sup>9</sup> Indelningen utgår från 2011 års indelning enligt Sveriges Kommuner och Landsting (SKL), men med "Övriga kommuner" som en sammanslagning av flera grupper.

**Figur 4: Försörjningskvot per kommungrupp, 1970–2010 och basscenario 2020 och 2050**

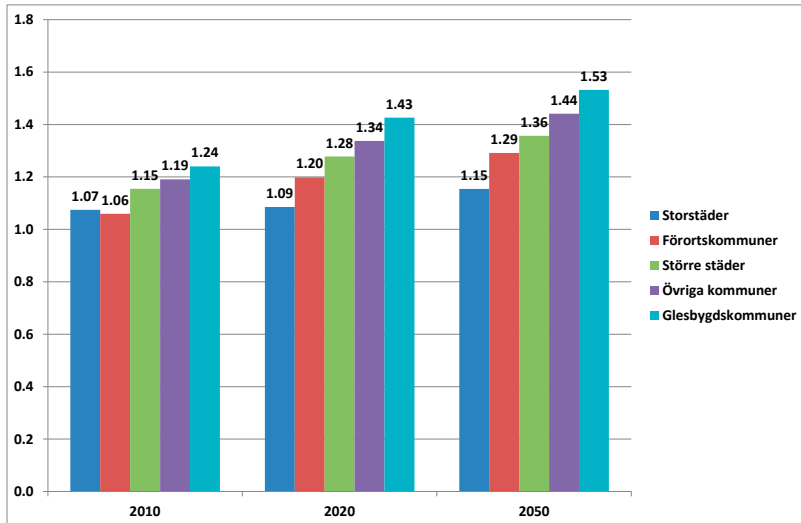


Källor: SCB och egna beräkningar

Anmärkning: Försörjningskvot =  $(0-19, 65+)/(20-64)$

Bilden blir likartad med den alternativa definitionen av försörjningskvot, förutom att denna kvot ligger på en generellt högre nivå (se figur 5). I riket förväntas kvoten öka från 1,14 år 2010 till 1,25 år 2020 och 1,33 år 2050. I storstäderna och deras förtorskommuner väntas kvoten bli lägre än riksgenomsnittet, i övriga kommuner högre. Skillnaden mellan glesbygdskommuner och storstäder blir betydligt större med den direkta försörjningskvoten ej sysselsatta/sysselsatta (antal försörjda per försörjare), jämfört med den åldersbaserade kvoten.

**Figur 5: Försörjningskvot per kommungrupp 2010 samt basscenario 2020 och 2050**



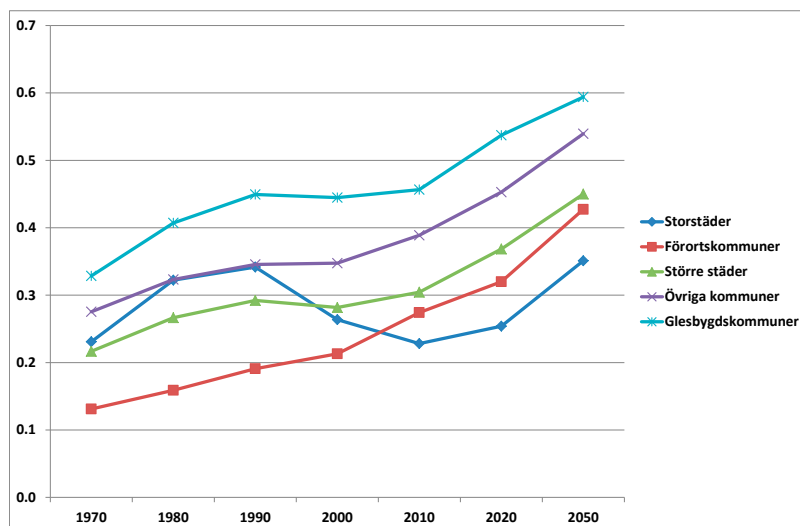
*Källor:* SCB och egna beräkningar.

Anmärkning: Försörjningskvot = ej sysselsatta/sysselsatta

Försörjningskvoten blir en bättre indikator på kostnaderna för välfärdstjänster (skola, vård, omsorg) om hänsyn tas till att dessa kostnader varierar med befolkningens ålderssammansättning.<sup>11</sup> Det kan därför vara av intresse att dela upp kvoten per ålderskategori, exempelvis genom att definiera en äldrekvot beräknad som antalet individer 65+ per individ i åldersgruppen 20–64 år, se figur 6.

<sup>11</sup> Den genomsnittliga kostnaden för barn och ungdomar ligger på en lägre nivå än kostnaden för äldre, se exempelvis SOU 2004:11, sid. 95 ff.

**Figur 6: Äldrekvot per kommungrupp 1970–2010 samt basscenario 2020 och 2050**



Källor: SCB (1970–2010) och egna beräkningar.

Anmärkning: Äldrekvot =  $(65+)/ (20-64)$

Att Sveriges befolkning blir äldre illustreras kanske tydligast av att äldrekvoten fram till 2050 ökar i *alla* kommungrupper och svarar för huvuddelen av den ökade försörjningskvoten. Men ökningen sker från mycket *olika* nivåer 2010. Det kan speciellt observeras att storstäderna 2050 beräknas ligga på samma nivå som 1990. Den ökande äldrekvoten är givetvis en central fråga vid bedömningar av den framtida finansieringen av de offentliga välfärdssystemen. Men det är inte bara en finansieringsfråga. Det är också av strategisk vikt att det finns utbildad personal för att möta ökad efterfrågan på vård och omsorg, inte minst inom äldreomsorgen.

De arbetsmarknads- och utbildningsprognoser som SCB redovisar sträcker sig fram till 2030. Prognoserna utgår från förutsättningen att utbildningsbeteendet och utbildningssystem-

met inte förändras under prognosperioden, på motsvarande sätt som sysselsättningsprognoserna ovan antar oförändrat arbetsmarknadsbeteende.

I den senaste prognosen framhålls speciellt att det beräknas bli stor brist på utbildade inom vård och omsorg, för att möta en beräknad stor efterfrågeökning inom äldreomsorgen.<sup>12</sup> Bristen avser framför allt gymnasieutbildade. I prognosen redovisas även en regional nedbrytning för de tre storstadsregionerna och även i dessa prognoser utpekas omvårdnadsutbildade (på gymnasienivå) som ett område med stor brist 2020.

De scenarier som redovisas i denna rapport avser framskrivningar av befolkningen fördelad på ålder, kön och födelse-land men också på utbildningsgrupper. Fördelningen på utbildningsgrupper görs med stöd av specifika, fixa övergångs-sannolikheter, ungefär samma antagande om oförändrat utbildningsbeteende som SCB utgår från. Den framtida tillgången av eftergymnasialt utbildade inom vård och omsorg kan beräknas men inte tillgången på gymnasialt vårdutbildade. Av bland annat detta skäl är det inte möjligt att här göra några egentliga bedömningar om och hur tillgången på vårdutbildade i olika regioner motsvarar efterfrågan.

Som ett räkneexempel kan det kanske ändå vara av intresse att se hur den förändrade tillgången på eftergymnasialt vårdutbildade motsvarar förändrad efterfrågan. I tabell 1 redovisas ett sådant jämförelsetal, där antalet personer i åldern 80+ relateras till befolkningen 20–64 år med såväl kort som lång eftergymnasial vårdutbildning. När denna kvot ökar innebär det att personalförsörjningen till äldrevården försvåras.

Nivåerna på kvoten för ett visst år påverkas av en mängd faktorer som inte är lika relevanta för att tillgodose äldrevården, däribland huruvida det finns universitetssjukhus. Därför är det mer intressant att se på förändringen till 2020 respektive 2050. Till 2020 beräknas kvoten öka endast i Kalmar län och de fyra

---

<sup>12</sup> SCB, 2012a.

nordligaste länen, men till 2050 beräknas kvoten öka i samtliga län.

Detta skulle kunna indikera att ett oförändrat utbildningsbeteende på längre sikt kommer att leda till en mer eller mindre kraftig brist även på eftergymnasialt vårdutbildade, i relation till den ökade efterfrågan som äldreomsorgen genererar.<sup>13</sup>

**Tabell 1: Befolkning 80+ per eftergymnasialt vårdutbildad (20–64 år) 2010 samt basscenario 2020 och 2050**

Län	2010	2020	2050
Stockholms	1,1	0,8	1,3
Uppsala	0,9	0,8	1,4
Södermanlands	1,7	1,4	1,7
Östergötlands	1,4	1,2	1,8
Jönköpings	1,6	1,4	2,3
Kronobergs	1,7	1,4	1,9
Kalmar	1,7	1,8	3,0
Gotlands	1,7	1,4	1,9
Blekinge	1,6	1,5	2,0
Skåne	1,3	1,0	1,6
Hallands	1,5	1,2	1,8
Västra Götalands	1,3	1,1	1,7
Värmlands	1,8	1,6	2,4
Örebro	1,3	1,2	1,8
Västmanlands	1,7	1,5	2,1
Dalarnas	1,8	1,6	2,1
Gävleborgs	1,7	1,5	2,0
Västernorrlands	1,6	1,6	2,3
Jämtlands	1,4	1,6	2,9
Västerbottens	0,9	1,0	1,6
Norrbottens	1,5	1,6	2,3
<b>Riket</b>	<b>1,3</b>	<b>1,1</b>	<b>1,6</b>

Källor: SCB och egna beräkningar.

<sup>13</sup> Liknande beräkningar har tidigare redovisats i en bilaga till Långtidsutredningen 2003/04, se SOU 2004:34.

## Alternativa scenarier

Ett basscenario är ingen prognos. Därför är det viktigt att ha olika alternativa scenarier som visar andra tänkbara förlopp. I tabell 2 presenteras en sammanfattande bild på länsnivå av försörjningskvotens nivå och förändring (kvoten ej sysselsatta/sysselsatta) i basscenarioet och de fyra alternativa scenarierna.

År 2010 är kvoten lägst i Stockholms län, 1,02, vilket betyder att av länets totala befolkning är de som är sysselsatta närapå lika många som de som inte är sysselsatta. Det län som har den högsta kvoten är Skåne, 1,28, vilket är avsevärt högre än den genomsnittliga för riket, 1,14.

Skånes höga kvot förklaras inte av att befolkningens åldersstruktur är ogynnsam. Tvärtom, 2010 har Skåne tillsammans med de båda övriga storstadslänen och Uppsala län den mest gynnsamma åldersstrukturen, det vill säga den åldersbaserade försörjningskvoten är lägst i dessa län. Vad som förklarar Skånes höga försörjningskvot är att förhållandevis många i ekonomiskt aktiv ålder inte är sysselsatta. Det betyder att förvärvsgraden i Skåne är låg; år 2010 är den faktiskt lägre än i något annat län i Sverige.<sup>14</sup>

För andra län, exempelvis Smålandslänen, Halland och Jämtland, bidrar en hög förvärvsgrad till att kvoten ej sysselsatta /sysselsatta är relativt låg, trots ogynnsam åldersstruktur.

---

<sup>14</sup> Skånes låga förvärvsgrad kan huvudsakligen förklaras av låg förvärvsgrad för personer födda utanför Norden, samtidigt som dessa utgör en förhållandevis stor andel av befolkningen. Den låga förvärvsgraden i Skåne uppmärksammas i en ny rapport från OECD (2012).

**Tabell 2: Försörjningskvot per län, basscenario 2020 och 2050 samt differens mellan alternativa scenarier och basscenario**

Län	Basscenario			Differens mot basscenario								
	2010	2020	2050	Tidigare inträde, senare utträde		Högre förvärvsgrad utrikesfödda		Lägre flyttnetto storstadsregioner		Högre flyttnetto storstadsregioner		
	2020	2050	2020	2050	2020	2050	2020	2050	2020	2050	2020	2050
Stockholms	1,02	1,12	1,20	-0,06	-0,16	-0,04	-0,06	0,02	0,03	-0,01	-0,02	
Uppsala	1,09	1,16	1,27	-0,06	-0,18	-0,03	-0,04	0,00	0,00	0,01	0,01	
Södermanlands	1,23	1,40	1,46	-0,08	-0,21	-0,05	-0,08	-0,02	-0,02	0,02	0,03	
Östergötlands	1,22	1,29	1,36	-0,08	-0,20	-0,04	-0,06	-0,01	-0,02	0,01	0,01	
Jönköpings	1,07	1,16	1,25	-0,07	-0,18	-0,03	-0,05	0,00	-0,01	0,00	0,01	
Kronobergs	1,10	1,21	1,31	-0,07	-0,18	-0,05	-0,08	-0,02	-0,05	0,02	0,03	
Kalmar	1,16	1,30	1,45	-0,08	-0,21	-0,03	-0,05	-0,02	-0,02	0,03	0,07	
Gotlands	1,11	1,27	1,42	-0,08	-0,21	-0,01	-0,03	-0,02	-0,04	-0,01	-0,02	
Blekinge	1,27	1,46	1,57	-0,08	-0,23	-0,04	-0,08	0,00	-0,01	0,00	-0,01	
Skåne	1,28	1,30	1,35	-0,07	-0,19	-0,06	-0,07	0,00	0,00	-0,01	-0,01	
Hallands	1,08	1,16	1,27	-0,06	-0,18	-0,02	-0,03	-0,01	-0,01	0,00	0,00	
Västra Götalands	1,12	1,24	1,36	-0,07	-0,19	-0,04	-0,06	0,00	-0,01	0,00	0,00	
Värmlands	1,27	1,40	1,57	-0,08	-0,23	-0,03	-0,06	-0,01	-0,03	0,02	0,05	
Örebro	1,20	1,33	1,41	-0,07	-0,20	-0,04	-0,05	-0,01	-0,02	0,01	0,02	
Västmanlands	1,22	1,38	1,49	-0,08	-0,21	-0,04	-0,07	-0,02	-0,04	0,03	0,07	
Dalarnas	1,18	1,39	1,49	-0,08	-0,22	-0,03	-0,05	-0,02	-0,04	0,01	0,03	
Gävleborgs	1,22	1,43	1,56	-0,08	-0,23	-0,03	-0,07	-0,01	-0,03	0,02	0,05	
Västernorrlands	1,19	1,42	1,55	-0,09	-0,23	-0,03	-0,06	-0,03	-0,06	0,03	0,08	
Jämtlands	1,13	1,36	1,45	-0,08	-0,21	-0,02	-0,05	-0,01	-0,02	0,01	0,01	
Västerbottens	1,12	1,23	1,27	-0,07	-0,18	-0,03	-0,04	-0,02	-0,02	0,01	0,01	
Norrbottnens	1,15	1,40	1,56	-0,08	-0,22	-0,03	-0,06	-0,02	-0,04	0,03	0,08	
Riket	1,14	1,25	1,33	-0,07	-0,19	-0,04	-0,06	0,00	0,01	0,00	0,00	

*Källor:* SCB och egna beräkningar.

Anmärkning: Försörjningskvot = ej sysselsatta/sysselsatta



De beräknade förändringarna av försörjningskvoten i basscenariot bestäms däremot helt av förändringar i befolkningens åldersstruktur, eftersom arbetsmarknadsbeteendet (förvärvsgraderna i respektive län) förutsätts vara oförändrat. I riket beräknas kvoten öka från 1,14 år 2010 till 1,25 år 2020 och 1,33 år 2050. För i stort sett alla län i norra delen av Sverige (från Dalarna och norrut) beräknas kvoten öka betydligt mer; undantaget är Västerbottens län. Till 2050 beräknas en kraftigt ökad kvot även för Kalmar, Gotlands, Blekinge och Värmlands län.

Alternativscenariot – som antar ett längre arbetsliv, det vill säga tidigare inträdesålder och senare utträdesålder på arbetsmarknaden – ger en påtagligt annorlunda bild. Mellan 2010 och 2020 beräknas visserligen kvoten öka i alla län utom Skåne men mellan 2020 och 2050 beräknas kvoten sjunka för det stora flertalet län, och för hela riket beräknas försörjningskvoten 2050 hamna på samma nivå som 2010. För tre län beräknas kvoten 2050 faktiskt vara lägre än 2010 och den största minskningen beräknas för Skåne. Det bör också sägas att som detta scenario är konstruerat uppstår den största effekten av ett längre arbetsliv just genom en förlängning medan en tidigare inträdesålder har en förhållandevis mindre betydelse.

Även alternativscenariot baserat på antaganden om högre förvärvsgrad för utrikes födda ger lägre försörjningskvot än i basscenariot, men för alla län är effekten avsevärt mindre än i föregående scenario. För Skåne innebär dock även detta scenario att försörjningskvoten 2020 och 2050 beräknas bli lägre än 2010.

Generellt sett blir effekten på försörjningskvoten av ett förändrat arbetsmarknadsbeteende i dessa två alternativa scenarier klart större än effekten av ett antagande om ett lägre flyttnetto för storstadsregionerna, så som detta scenario konstruerats. Ett lägre flyttnetto för storstadsregionerna innebär att det inrikes flyttnettot för Stockholms län blir negativt och att befolkning omfördelas till andra län. Men endast för två län beräknas effekten på försörjningskvoten bli större än i föregående scenario med högre förvärvsgrad för utrikes födda. I det fjärde alternativscenariot, som antar ett högre flyttnetto för

storstadsregionerna, sker en förstärkt omfördelning av befolkning till i första hand Stockholmsregionen. Konsekvensen för den beräknade försörjningskvoten är att denna stiger kraftigt i flertalet av de län som i basscenariot har mycket hög kvot.

## Avslutande kommentarer

Basscenariot utgår från SCB:s senaste befolkningsprognos och att olika grupper i framtiden kommer att arbeta i samma utsträckning som i dag. Följden blir att försörjningskvoten beräknas öka relativt kraftigt. Kvoten ökar förstås långsammare i de alternativa scenarier där det antas att äldre, yngre och utrikes födda arbetar i större utsträckning än i dag. Det är i stora drag samma bild som SCB presenterat i en ny rapport,<sup>15</sup> också den baserad på den senaste nationella befolkningsprognosen.

Inte heller den regionala bilden av basscenariots konsekvenser skiljer sig mer än i nyanser från tidigare framskrivningar.<sup>16</sup> Att denna framtidsbild är en tydlig demografisk problembild gäller även i övriga delar av Norden. I en aktuell rapport från Nordregio<sup>17</sup> inventeras och diskuteras olika insatser och strategier för att förändra den demografiska situationen, exempelvis insatser för att främja inflyttning och medverka till bättre balans mellan antalet äldre och antalet unga.

Även om flera framtidsbilder pekar i samma riktning bör det understrykas att de bilder som redovisas i denna rapport inte är några prognoser utan en uppsättning scenarioanalyser. Basscenariot är inte ett grundalternativ utan ett referensscenario för att belysa konsekvenser av ett antal förändrade antaganden som kan förutsättas påverka försörjningskvoten.

SCB:s befolkningsprognos kan ses som en tämligen säker prognos i ett avseende, nämligen att alla blir äldre. Prognoser av

---

<sup>15</sup> SCB, 2012b.

<sup>16</sup> Se till exempel SOU, 2004:34, Institutet för tillväxtpolitiska studier, 2009 och Tillväxtanalys, 2010.

<sup>17</sup> Nordregio, 2012.

framtida in- och utvandring är däremot mer osäkra.<sup>18</sup> Osäkerheten är inte mindre vid framskrivningar av flyttningar inom landet. Syftet med de alternativa scenarierna – med lågt respektive högt flyttnetto för storstadsregionerna – är att belysa konsekvenser för försörjningskvoten av olika antaganden i detta avseende, inte att ge ett sannolikt intervall för olika regioners flyttnetto.

Men även om flera antaganden är osäkra kan vi räkna med att befolkningens regionala fördelning i huvuddrag följer samma mönster som de senaste 20–30 åren. Det innebär en fortsatt nettoinflyttning av unga människor till storstadsregioner och regionala centra, och en motsvarande nettoutflyttning från små och glesbefolkade regioner. Försörjningskvoten ökar i alla regioner men den ökar långsammare i de växande storstadsregionerna och snabbare i de krympande glesbefolkade regionerna. Generellt påverkas försörjningskvoten mer av ett längre arbetsliv än av högre förvärvsgrad bland utrikes födda eller antaganden om ett annat flyttmönster, men för att möta de utmaningar som följer av den demografiska utvecklingen behövs medel och åtgärder inriktade på att alla dessa antaganden kan förverkligas.

---

<sup>18</sup> SCB har därför konstruerat två alternativa scenarier med hög respektive låg nettomigration. Vid hög nettomigration blir antalet i åldersgruppen 20-64 år mer än 550 000 fler 2050, vid låg nettomigration blir antalet nästan 600 000 färre. Vid hög nettomigration blir försörjningskvoten lägre och vid låg nettomigration blir den högre än i basscenariot. För en utförlig diskussion kring antaganden om den framtida migrationen, se SCB, 2012c.

1

# Förutsättningar och antaganden



# 1 Förutsättningar och antaganden

Befolkningsframskrivningen utgår från huvudalternativet för SCB:s befolkningsprognoser från maj 2012 där rikets befolkning bedöms öka till drygt 10,2 miljoner fram till 2020 och till nästan 11,3 miljoner fram till 2050. Motsvarande regionala framskrivningar görs på länsnivå med hjälp av det regionala analys- och prognosystemet rAps. De regionala framskrivningarna är baserade på SCB:s antaganden om födelsetal, dödsrisker och nettoinvandring, och avstämda mot SCB:s prognos avseende befolkningens fördelning på ålder och kön. Det innebär att länens befolkning vid en summering till riket ger samma totala folkmängd och samma fördelning vad gäller ålder och kön som i SCB:s riksprognos. I framskrivningarna bestäms inrikes och utrikes flyttningar exogent utifrån historiska fördelningar.

I framskrivningarna används två olika definitioner av försörjningskvoten. Den ena är kvoten mellan befolkningen i ekonomiskt inaktiv respektive ekonomiskt aktiv ålder, definierad som kvoten mellan personer 0–19, 65+ och 20–64 år. Den andra definitionen är kvoten mellan ej sysselsatta (total befolkning minus sysselsatta) och sysselsatta. Utvecklingen på arbetsmarknaden beräknas med hjälp av arbetsmarknadsstatistik<sup>1</sup> fördelad på region, ålder, kön och födelseland (Sverige, Norden utom Sverige och övriga världen). I *basscenariot* antas ett oförändrat arbetsmarknadsbeteende, i linje med de antaganden som görs i samband med 2012 års ekonomiska vårproposition.

---

<sup>1</sup> SCB:s registerbaserade arbetsmarknadsstatistik, RAMS.

Det innebär att arbetskraftsdeltagande, sysselsättningsgrad, medelarbetstid med mera hålls konstant över prognosperioden för grupper av individer definierade med avseende på ålder, kön och födelseland. Därmed kan sysselsättningen skrivas fram med ledning av befolkningsutvecklingen för de olika grupperna.

### **Alternativscenario 1 – tidigare inträdesålder till och senare utträdesålder från arbetsmarknaden**

Scenariot utgår från vårpropositionens långtidsscenario *Ett längre arbetsliv*. Inträdet på arbetsmarknaden antas ske i genomsnitt ett år tidigare än i dag, med en gradvis förändring fram till 2026 och därefter på oförändrad nivå. En åldersklass anses ha inträtt på arbetsmarknaden när 50 procent av kohorten är sysselsatt. Sänkningen antas i vårpropositionen ske genom högre arbetskraftsdeltagande och sysselsättningsgrad för åldersgruppen 15–29 år. I praktiken bör dock de största förändringarna ske i kategorin 25–29 år genom en snabbare genomströmning i utbildningssystemet.

Utträdesåldern (på motsvarande sätt den ålder där sysselsättningsgraden understiger 50 procent) antas öka successivt i samma takt som ökningen i förväntad återstående medellivslängd från 55 års ålder. Antalet förvärvsaktiva år som andel av antalet levnadsår blir därmed i stort sett oförändrat framöver.

### **Alternativscenario 2 – högre förvärvsgrad för utrikes födda**

Scenariot utgår från vårpropositionens långtidsscenario *Förbättrad integration*. Sysselsättningsgraden för utrikes födda antas närma sig nivåerna för inrikes födda på sikt. Skillnaderna antas minska med en tredjedel fram till 2026; därefter ligger nivåerna kvar. Sysselsättningsgraderna differentieras för födda i Sverige, övriga Norden och övriga världen.

### **Alternativscenario 3 – lägre flyttnetto för storstadsregioner**

Flyttnettot baseras på ett medel av de 3 år under en 20-årsperiod med det lägsta inrikes flyttnettot för FA-regionerna<sup>2</sup> Stockholm, Göteborg och Malmö.

### **Alternativscenario 4 – högre flyttnetto för storstadsregioner**

Flyttnettot baseras på ett medel av de 3 år under en 20-årsperiod med det högsta inrikes flyttnettot för FA-regionerna Stockholm, Göteborg och Malmö.

---

<sup>2</sup> Tillväxtanalys har delat in Sverige i 72 FA-regioner (funktionella analysregioner). Indelningen grundas på pendling över kommungräns.

2

# Basscenario





## 2 Basscenario

Rikets folkmängd beräknas öka med drygt 1,8 miljoner fram till 2050 och befolkningstillväxten beräknas i huvudsak ske i de tre storstadslänen, även om befolkningen också ökar i flertalet angränsande län. Befolkningen beräknas minska för alla län i norra Sverige, med undantag för Västerbottens län.

**Tabell 3: Folkmängd per län 2010 samt enligt basscenariot 2020 och 2050**

Län	2010	2020	2050
Stockholms	2 054 300	2 414 000	3 114 900
Uppsala	335 900	368 400	402 400
Södermanlands	270 700	290 300	314 900
Östergötlands	429 600	449 400	457 100
Jönköpings	336 900	349 300	355 100
Kronobergs	183 900	192 900	186 100
Kalmar	233 500	229 800	198 700
Gotlands	57 300	58 300	54 500
Blekinge	153 200	157 400	156 000
Skåne	1 243 300	1 392 800	1 617 700
Hallands	299 500	334 900	376 300
Västra Götalands	1 580 300	1 715 100	1 900 200
Värmlands	273 300	270 700	244 600
Örebro	280 200	294 500	309 200
Västmanlands	252 800	265 100	276 600
Dalarnas	277 000	276 600	260 900
Gävleborgs	276 500	275 100	255 700
Västernorrlands	242 600	235 600	210 200
Jämtlands	126 700	124 200	117 500
Västerbottens	259 300	268 200	274 800
Norrbottnens	248 600	238 000	204 400
<b>Riket</b>	<b>9 415 400</b>	<b>10 200 600</b>	<b>11 287 800</b>

*Källor:* SCB och egna beräkningar.

## Befolkning per län och åldersgrupp

I tabell 4 visas befolkningen indelad i tre åldersgrupper, befolkningens storlek 2010 och beräknad förändring fram till 2020 respektive 2050.

**Tabell 4: Länens befolkning per åldersgrupp 2010 samt befolkningsförändring till 2020 och 2050 enligt basscenariot**

Län	2010			Förändring jämfört med 2010					
				2020			2050		
	0-19	20-64	65+	0-19	20-64	65+	0-19	20-64	65+
Stockholms	497 900	1 249 300	307 100	116 300	157 400	85 900	248 100	473 800	338 600
Uppsala	79 100	201 300	55 500	2 000	11 100	19 300	3 400	15 300	47 800
Södermanlands	63 500	151 800	55 500	9 300	2 100	8 100	13 300	12 600	18 300
Östergötlands	99 400	249 000	81 200	-2 400	5 600	16 500	-7 400	100	34 800
Jönköpings	81 100	190 400	65 400	-1 300	1 700	12 000	-3 500	-4 400	26 100
Kronobergs	42 700	104 700	36 500	-1 400	2 500	7 800	-6 700	-5 700	14 500
Kalmar	50 500	130 600	52 400	-5 600	-8 300	10 200	-13 800	-31 400	10 300
Gotlands	12 400	32 700	12 200	400	-1 800	2 500	-800	-5 600	3 600
Blekinge	33 700	86 200	33 400	3 800	-4 100	4 400	2 300	-7 900	8 300
Skåne	286 500	728 600	228 300	13 900	89 000	46 500	42 100	177 800	154 500
Hallands	72 500	168 300	58 600	10 300	12 300	12 800	14 900	22 800	39 100
Västra Götalands	365 900	929 800	284 600	50 000	25 700	59 100	65 600	68 900	185 400
Värmlands	59 400	154 800	59 100	-6 300	-7 300	11 000	-12 500	-31 400	15 300
Örebro	64 500	160 300	55 400	2 100	1 200	11 000	5 400	800	22 700
Västmanlands	57 900	144 000	50 900	7 300	-2 800	7 900	8 300	-2 400	17 900
Dalarnas	61 700	155 500	59 900	3 100	-13 100	9 700	-900	-26 700	11 500
Gävleborgs	61 000	156 000	59 500	3 200	-12 800	8 200	-2 600	-28 100	9 800
Västernorrlands	53 700	135 900	53 000	2 400	-15 800	6 400	-4 700	-32 800	5 100
Jämtlands	28 000	71 900	26 800	2 100	-7 900	3 300	800	-13 100	3 100
Västerbottens	58 600	151 100	49 600	-700	600	9 000	100	300	15 000
Norrbottens	53 700	142 500	52 400	200	-18 900	8 000	-7 900	-42 200	5 900
<b>Riket</b>	<b>2 183 700</b>	<b>5 494 700</b>	<b>1 737 300</b>	<b>208 700</b>	<b>216 400</b>	<b>359 600</b>	<b>343 500</b>	<b>540 700</b>	<b>987 600</b>

Källor: SCB och egna beräkningar.

Åldersgruppen 65+ ökar i samtliga län och 2050 beräknas att det i riket finns nästan en miljon fler som är 65 år och äldre. Fram

till 2020 minskar åldersgruppen 0–19 år främst i mellersta Sverige och fram till 2050 även i vissa län i norra Sverige. I riket ökar antalet personer i åldersgruppen 0–19 år med nästan 350 000 fram till 2050. Till 2020 ökar åldersgruppen 20–64 år främst i de tre storstadslänen men även i flera angränsande län. Fram till 2050 är det främst storstadslänen samt Uppsala, Södermanland och Hallands län som har en positiv befolkningsutveckling i åldersgruppen 20–64 år.

## Försörjningskvot, åldersbaserad

I tabell 5 redovisas den åldersbaserade försörjningskvoten. För riket totalt ökar kvoten från 0,71 år 2010 till 0,87 år 2050, det vill säga en ökning med 16 procentenheter. På länsnivå ökar kvoten mest i Norrbottens län, en ökning med 29 procentenheter, och minst i Skåne där ökningen endast beräknas bli 8 procentenheter. För sju län beräknas försörjningskvoten 2050 överstiga 1,0, det vill säga att det finns fler personer som är 65+ eller yngre än 20, än personer som är 20–64 år.

I norra Sverige har Västerbottens län lägst kvot 2010 och kvoten beräknas öka betydligt mindre än i de flesta andra län. Delvis kan försörjningskvotens relativt långsamma ökning i Västerbotten förklaras av att länets befolkning allt mer koncentreras till Umeå, där befolkningen förväntas ha en fortsatt relativt gynnsam åldersstruktur.

**Tabell 5: Försörjningskvot (ålder) per län 2010 samt enligt basscenariot 2020 och 2050**

Län	2010	2020	2050
Stockholms	0,64	0,72	0,81
Uppsala	0,67	0,73	0,86
Södermanlands	0,78	0,89	0,92
Östergötlands	0,73	0,76	0,84
Jönköpings	0,77	0,82	0,91
Kronobergs	0,76	0,80	0,88
Kalmar	0,79	0,88	1,00
Gotlands	0,75	0,89	1,01
Blekinge	0,78	0,92	0,99
Skåne	0,71	0,70	0,78
Hallands	0,78	0,85	0,97
Västra Götalands	0,70	0,79	0,90
Värmlands	0,77	0,84	0,98
Örebro	0,75	0,82	0,92
Västmanlands	0,76	0,88	0,95
Dalarnas	0,78	0,94	1,03
Gävleborgs	0,77	0,92	1,00
Västernorrlands	0,79	0,96	1,04
Jämtlands	0,76	0,94	1,00
Västerbottens	0,72	0,77	0,81
Norrbottnens	0,74	0,92	1,04
<b>Riket</b>	<b>0,71</b>	<b>0,79</b>	<b>0,87</b>

*Källor:* SCB och egna beräkningar.

Anmärkning: Försörjningskvot =  $(0-19, 65+)/(20-64)$

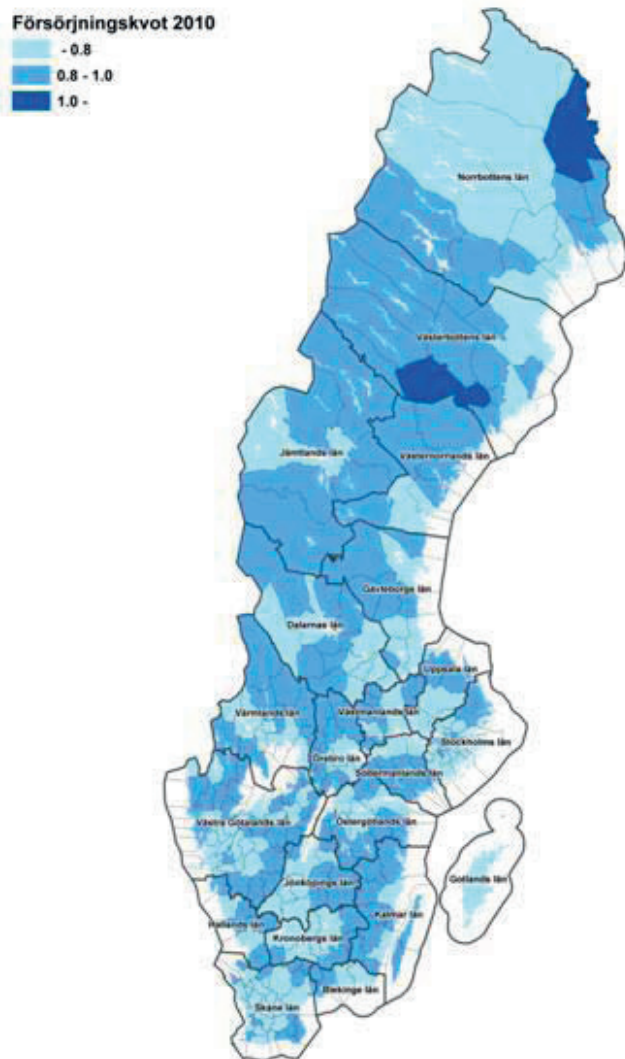
Försörjningskvoten per kommun 2010 och enligt basscenariot 2020 respektive 2050 visas i kartorna nedan (figur 7–9) där försörjningskvoten har indelats i tre klasser: lägre än 0,8, mellan 0,8 och 1,0 samt högre än 1,0. År 2010 har drygt hälften av alla kommuner en försörjningskvot högre än 0,8, varav några få befolkningsmässigt mycket små kommuner (Pajala i Norrbotten

samt Bjurholm och Åsele i Västerbotten) har en kvot högre än 1,0. Till 2020 beräknas drygt 80 procent av landets kommuner ha en kvot högre än 0,8 och till 2050 väntas andelen ha ökat till drygt 90 procent, varav andelen kommuner med en kvot högre än 1,0 har ökat till mer än 40 procent (119 kommuner).

Om vi ser hur stor andel av befolkningen som fördelas på respektive klass blir bilden annorlunda. År 2010 återfinns huvuddelen av befolkningen i kommuner med en försörjningskvot lägre än 0,8, år 2020 beräknas cirka hälften finnas i sådana kommuner och år 2050 beräknas cirka 30 procent finnas i dessa kommuner – vilket kan jämföras med cirka 20 procent av befolkningen i kommuner med en kvot högre än 1,0.

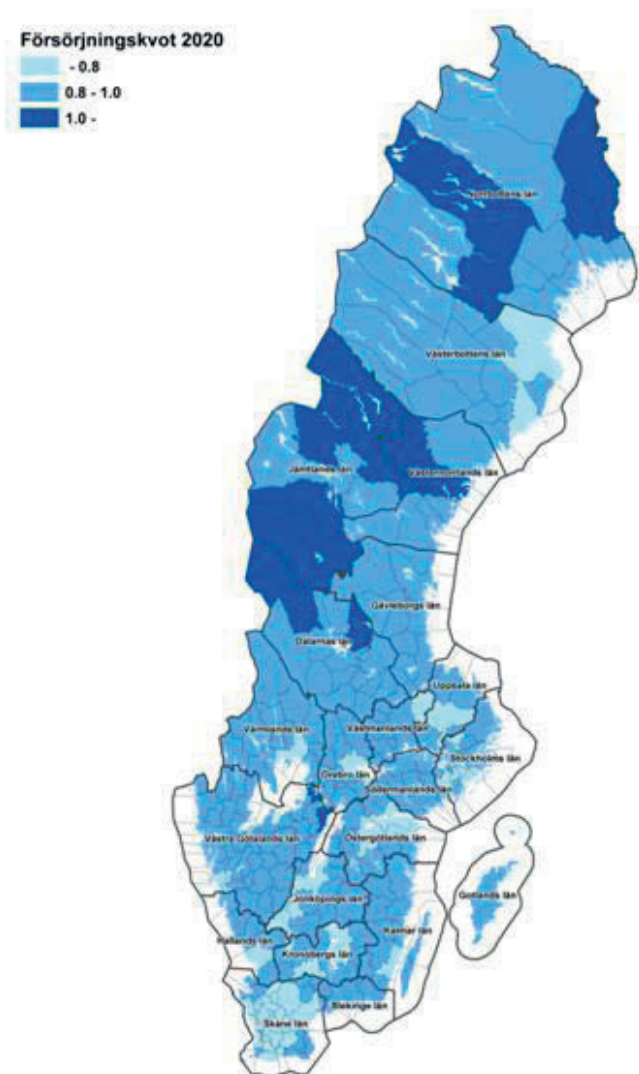
Det mönster som framträder är att kommuner med låg kvot beräknas bli allt färre och allt större medan kommuner med hög kvot blir allt fler, med en övervikt av befolkningsmässigt små kommuner. Detta illustrerar att basscenariot innebär en fortsatt nettoutflyttning av unga människor från mindre kommuner till växande storstadsregioner och större universitetsstäder.

Figur 7: Försörjningskvot per kommun 2010



Källa: SCB.

Figur 8: Försörjningskvot per kommun 2020 enligt basscenariot



Källa: Egna beräkningar.

Till 2020 beräknas försörjningskvoten öka i alla län förutom Skåne samt i huvuddelen av alla kommuner. I drygt 40 kommuner beräknas kvoten sjunka mellan 2010 och 2020. Huvuddelen av dessa kommuner är små, med en befolkning 2020 på mindre än 20 000 invånare.<sup>1</sup> Det gäller exempelvis två av Sveriges absolut minsta kommuner, Bjurholm och Åsele, som 2010 har en kvot större än 1,0 medan kvoten 2020 beräknas bli lägre än 1,0.

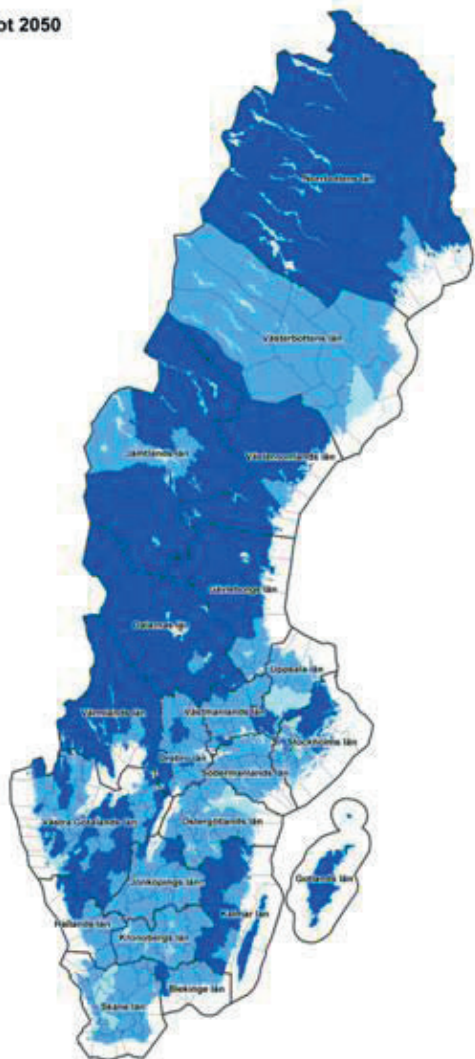
---

<sup>1</sup> Det bör påpekas att osäkerheten vid beräkning av befolkningens åldersfördelning på kommunnivå ger en större påverkan på försörjningskvoten för små kommuner.



Figur 9: Försörjningskvot per kommun 2050 enligt basscenariot

## Försörjningskvot 2050



Källa: Egna beräkningar.

## Sysselsättning

Antalet sysselsatta i basscenariot beräknas utifrån antagandet om ett oförändrat arbetsmarknadsbeteende. Detta antagande tillämpas så att länens förvärvsgrader per ålder, kön och födelseland hålls oförändrade och följderna blir att länens sysselsättningsförändring i stor utsträckning följer befolkningsförändringen. Totalt antal sysselsatta beräknas öka från 2010 med drygt 130 000 till 2020 och med nästan 450 000 till 2050, vilket är en ökning med 10 procent.<sup>2</sup>

Ökningen är koncentrerad till storstadsläna och de angränsade läna Uppsala, Södermanlands och Hallands län. Fram till 2050 beräknas antalet sysselsatta öka med 39 procent i Stockholms län och med 26 procent i Skåne län. För i stort sett alla län i norra Sverige samt Värmlands och Kalmar län beräknas sysselsättningen minska kraftigt fram till 2050. Den största minskningen beräknas för Norrbottens, Västernorrlands och Kalmar län där antalet sysselsatta minskar med mellan 25 och 31 procent.

Förändringen av antalet sysselsatta i basscenariot speglar både förändrad befolkningsstorlek och förändrad sammansättning av befolkningens med hänsyn till kön, ålder och födelseland. Med avseende på olika åldersgrupper ökar sysselsättningen i absoluta tal mest i åldersgruppen 45–64 år till 2020, medan åldersgruppen 15–44 år ökar mest till 2050. Förändringen per län följer i stort länens totala sysselsättningsutveckling. En skillnad är att samtliga län har en positiv sysselsättningsutveckling för åldersgruppen 65+, eftersom denna åldersgrupp ökar i alla län.

---

<sup>2</sup> Enligt vårpropositionens grundscenario (Finansdepartementet, 2012) ökar sysselsättningen något snabbare till 2020. Fram till 2016 baseras dessa beräkningar på en prognos med högre tillväxt än vad som följer av oförändrat arbetsmarknadsbeteende. För perioden 2020–2050 ökar dock sysselsättningen något mer i våra beräkningar än i vårpropositionens grundscenario. Detta kan förklaras av att vi använder SCB:s senaste befolkningsprognos, med närmare 270 000 fler i åldersgruppen 15–74 år 2050 jämfört med den befolkningsprognos som vårpropositionen utgår från. Tillskottet till arbetskraft och sysselsatta blir dock lägre än detta befolkningstillskott, på grund av befolkningens ändrade sammansättning (se Konjunkturinstitutet, 2012).

**Tabell 6: Sysselsättning per län 2010 samt enligt basscenariot 2020 och 2050**

Län	2010	2020	2050
Stockholms	1 017 100	1 138 200	1 417 200
Uppsala	161 000	170 300	177 500
Södermanlands	121 200	121 100	128 100
Östergötlands	193 700	196 000	193 900
Jönköpings	162 800	161 700	158 100
Kronobergs	87 600	87 200	80 700
Kalmar	108 100	99 800	81 200
Gotlands	27 200	25 700	22 500
Blekinge	67 600	64 100	60 800
Skåne	546 000	605 000	689 300
Hallands	144 300	155 000	165 500
Västra Götalands	745 400	764 800	806 400
Värmlands	120 600	113 000	95 100
Örebro	127 500	126 600	128 100
Västmanlands	114 000	111 200	111 200
Dalarnas	126 800	115 900	104 900
Gävleborgs	124 500	113 200	99 900
Västernorrlands	110 600	97 200	82 500
Jämtlands	59 500	52 600	47 900
Västerbottens	122 100	120 200	121 100
Norrbottnens	115 400	99 100	79 700
<b>Riket</b>	<b>4 403 000</b>	<b>4 537 900</b>	<b>4 851 600</b>

*Källor:* SCB och egna beräkningar.

Anmärkning: Förvärvsarbetande nattbefolkning.

**Tabell 7: Länens sysselsättning per åldersgrupp 2010 samt sysselsättningens förändring till 2020 och 2050 enligt basscenariot**

Län	2010			Förändring jämfört med 2010					
	15-44 år	45-64 år	65+ år	2020			2050		
	15-44 år	45-64 år	65+ år	15-44 år	45-64 år	65+ år	15-44 år	45-64 år	65+ år
Stockholms	595 200	389 900	32 000	44 000	68 700	8 500	219 800	145 400	35 000
Uppsala	88 100	67 500	5 400	4 500	2 900	1 900	6 900	5 000	4 600
Södermanlands	62 200	55 000	3 900	600	-1 300	600	7 600	-1 900	1 300
Östergötlands	104 200	83 700	5 700	3 600	-2 700	1 300	3 100	-5 500	2 600
Jönköpings	87 900	69 400	5 500	-500	-1 800	1 100	-100	-7 000	2 300
Kronobergs	46 300	38 300	3 100	400	-1 500	700	-2 800	-5 300	1 200
Kalmar	54 300	50 000	3 700	-3 900	-5 300	800	-11 700	-16 000	800
Gotlands	13 200	13 000	900	-700	-1 000	200	-1 800	-3 100	300
Blekinge	34 800	30 700	2 100	-3 600	-200	300	-3 100	-4 300	500
Skåne	298 800	230 100	17 200	40 500	15 100	3 300	82 600	49 500	11 200
Hallands	75 500	63 800	5 000	4 200	5 300	1 200	10 400	7 200	3 500
Västra Götalands	412 100	311 100	22 300	-8 600	23 200	4 700	24 000	22 200	14 800
Värmlands	60 700	56 200	3 700	-4 400	-3 900	800	-11 400	-15 000	1 000
Örebro	67 900	55 600	3 900	0	-1 700	800	3 200	-4 100	1 600
Västmanlands	59 700	50 800	3 500	-3 200	-100	500	200	-4 300	1 300
Dalarnas	62 500	60 400	3 900	-6 200	-5 400	700	-8 300	-14 500	900
Gävleborgs	62 400	58 500	3 700	-7 600	-4 300	600	-10 200	-15 100	700
Västernorrlands	55 600	51 600	3 400	-9 800	-4 200	500	-13 000	-15 600	400
Jämtlands	30 200	27 400	1 900	-4 300	-2 900	300	-4 400	-7 500	300
Västerbottnens	65 600	53 200	3 300	2 100	-4 700	700	3 600	-5 800	1 100
Norrbottens	58 500	54 000	3 000	-11 100	-5 700	500	-16 900	-19 100	400
<b>Riket</b>	<b>2 395 700</b>	<b>1 870 200</b>	<b>137 100</b>	<b>36 000</b>	<b>68 500</b>	<b>30 000</b>	<b>277 700</b>	<b>85 200</b>	<b>85 800</b>

*Källor:* SCB och egna beräkningar.

Med en indelning av befolkningen 15–74 år efter födelseland kommer, enligt SCB:s prognos, gruppen utrikes födda från övriga världen att öka till 2020 medan gruppen födda i Sverige och övriga Norden minskar. Till 2050 ökar både gruppen födda i Sverige och gruppen födda i övriga världen medan gruppen födda

i övriga Norden minskar. I basscenariot får detta till följd att antalet sysselsatta totalt för riket förändras på motsvarande sätt.

Också på länsnivå ökar sysselsättningen för individer med födelseland i övriga världen. En sådan ökning beräknas för alla län eftersom befolkningsgruppen ökar i alla län. I relativa tal ökar antalet sysselsatta för denna grupp mest i Jämtlands och Norrbottens län, där antalet sysselsatta mer än fördubblas mellan 2010 och 2050.

**Tabell 8: Länens sysselsättning per födelseland 2010 samt sysselsättningens förändring till 2020 och 2050 enligt basscenariot**

Län	2010			Förändring jämfört med 2010					
	Sverige	Övr Norden	Övr världen	Sverige	Övr Norden	Övr världen	Sverige	Övr Norden	Övr världen
Stockholms	805 400	34 800	176 100	72 700	-8 300	57 600	335 000	-20 400	86 300
Uppsala	141 000	4 400	15 500	4 300	-800	5 900	14 700	-2 400	4 200
Södermanlands	106 400	5 000	9 800	-3 700	-1 300	4 900	1 000	-2 800	8 600
Östergötlands	174 700	3 100	15 900	-2 400	-800	5 500	-2 400	-1 900	4 400
Jönköpings	143 600	2 600	16 700	-6 500	-500	5 900	-8 600	-1 400	5 300
Kronobergs	77 100	1 300	9 200	-5 800	200	5 200	-11 800	-600	5 500
Kalmar	100 000	1 200	7 000	-12 000	-100	3 700	-29 200	-500	2 700
Gotlands	26 100	200	800	-2 000	100	500	-5 400	100	700
Blekinge	62 000	1 100	4 500	-5 900	0	2 400	-9 800	0	3 000
Skåne	465 200	9 700	71 000	35 500	3 100	20 600	126 600	3 000	13 900
Hallands	130 400	2 400	11 600	6 800	200	3 700	17 200	-400	4 300
Västra Götalands	648 500	17 100	79 900	-1 500	-1 600	22 300	41 600	-7 500	26 900
Värmlands	111 700	2 800	6 200	-11 200	200	3 300	-27 500	-300	2 100
Örebro	114 100	3 000	10 400	-5 000	-500	4 600	-1 200	-1 000	2 900
Västmanlands	98 100	5 100	10 700	-5 200	-1 400	3 900	-5 600	-2 900	5 800
Dalarnas	118 400	2 700	5 700	-13 300	-400	2 700	-24 000	-900	3 000
Gävleborgs	116 200	2 300	6 000	-14 700	200	3 300	-29 100	-100	4 600
Västernorrlands	104 200	1 900	4 600	-15 900	-500	2 800	-31 000	-1 000	3 800
Jämtlands	56 600	900	2 100	-8 400	0	1 500	-13 600	-300	2 200
Västerbottens	114 700	2 000	5 500	-5 900	-400	4 400	-3 900	-1 100	3 900
Norrbottens	106 800	4 800	4 000	-19 300	-700	3 500	-38 800	-1 500	4 300
<b>Riket</b>	<b>3 821 200</b>	<b>108 400</b>	<b>473 200</b>	<b>-19 800</b>	<b>-13 300</b>	<b>168 100</b>	<b>294 200</b>	<b>-44 100</b>	<b>198 400</b>

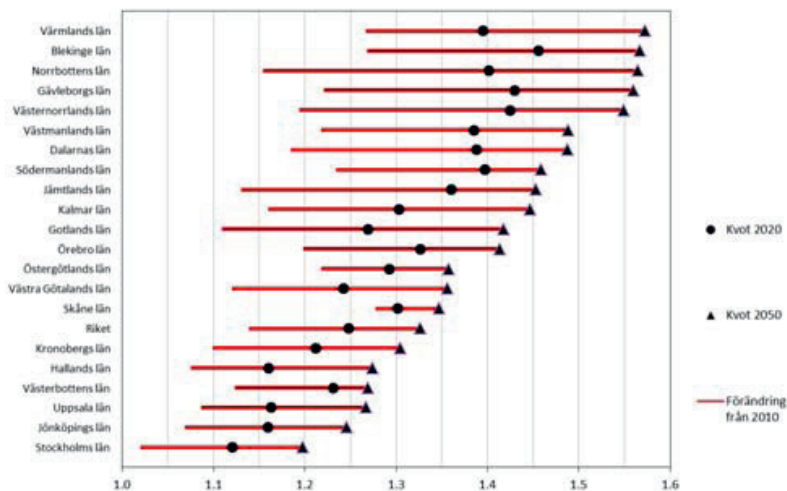
Källor: SCB och egna beräkningar.

## Försörjningskvot, baserad på sysselsatta

Den sysselsättningsbaserade försörjningskvoten uttrycker kvoten mellan antalet ej sysselsatta och antalet sysselsatta. I figur 10 nedan illustreras hur försörjningskvoten utvecklas fram till 2050 enligt basscenariot.

Kvoten ökar för samtliga län, med den största ökningen i Norrbottens län där försörjningskvoten ökar med 41 procentenheter fram till 2050. Den minsta ökningen sker i Skåne län där försörjningskvoten ökar med 7 procentenheter fram till 2050. Detta kan till stor del förklaras av att Skåne hade den högsta försörjningskvoten 2010 till följd av låga förvärvsgrader.<sup>3</sup>

**Figur 10:** Försörjningskvot 2010 samt enligt basscenariot 2020 och 2050



Källor: SCB och egna beräkningar.

Anmärkning: Försörjningskvot = ej sysselsatta/sysselsatta

<sup>3</sup> Det bör tilläggas att sysselsättningen (förvärvsarbetande nattbefolkning) i Skåne underskattas på grund av att arbetspendlare till Danmark inte ingår i sysselsättningsstatistiken.

3

Tidigare inträde och  
senare utträde



### 3 Tidigare inträde och senare utträde

I detta alternativa scenario redovisas resultaten för antalet sysselsatta och försörjningskvot, och resultaten jämförs även med basscenariot. Befolkningen är densamma som i basscenariot.

Totalt för riket beräknas antalet sysselsatta öka med drygt 870 000 mellan 2010 och 2050, vilket är en ökning med 20 procent. I Stockholms län ökar antalet sysselsatta mest, med drygt 500 000 till 2050, vilket är en ökning med drygt 50 procent. Även i detta alternativa scenario är Norrbotten det län som beräknas få den största minskningen av antalet sysselsatta, totalt en minskning med drygt 28 000 sysselsatta mellan 2010 och 2050, vilket motsvarar en minskning med 24 procent.

Förändringen av antalet sysselsatta kan jämföras med basscenariot (se tabell 10). För olika åldersgrupper visar tabellen differensen i antalet sysselsatta mellan alternativscenariots förutsättning om ett förlängt arbetsliv och basscenariots förutsättning om ett oförändrat arbetsmarknadsbeteende. Det alternativa scenariot beräknas för 2050 innebära drygt 420 000 fler sysselsatta i riket, vilket motsvarar en ökning med 9 procent jämfört med basscenariot. På regional nivå varierar ökningen av antalet sysselsatta mellan 8 och 10 procent.



**Tabell 9: Sysselsättning per län 2020 och 2050 enligt alternativscenariot med tidigare inträde och senare utträde**

Län	2020	2050
Stockholms	1 170 000	1 532 100
Uppsala	175 400	192 900
Södermanlands	125 100	139 700
Östergötlands	203 000	212 100
Jönköpings	167 000	171 600
Kronobergs	89 900	87 700
Kalmar	103 400	89 000
Gotlands	26 600	24 700
Blekinge	66 300	66 800
Skåne	623 800	748 700
Hallands	159 800	180 000
Västra Götalands	788 800	878 100
Värmlands	117 100	104 300
Örebro	130 700	139 500
Västmanlands	114 800	121 400
Dalarnas	120 100	115 000
Gävleborgs	117 200	109 600
Västernorrlands	100 800	90 600
Jämtlands	54 600	52 400
Västerbottens	124 300	131 700
Norrbottnens	102 500	87 300
<b>Riket</b>	<b>4 681 200</b>	<b>5 275 200</b>

*Källa:* Egna beräkningar.

**Tabell 10: Förändring av antalet sysselsatta per åldersgrupp, alternativscenariot jämfört med basscenariot**

Län	Förändring jämfört med basscenario					
	2020			2050		
	15-44	45-64	65+	15-44	45-64	65+
Stockholms	14 100	6 200	11 500	51 000	21 700	42 200
Uppsala	2 000	800	2 300	5 800	2 500	7 100
Södermanlands	1 400	800	1 800	4 400	2 400	4 900
Östergötlands	2 800	1 100	3 100	7 200	3 100	8 000
Jönköpings	1 700	900	2 700	4 700	2 300	6 500
Kronobergs	900	400	1 400	2 400	1 100	3 400
Kalmar	1 000	700	2 000	2 400	1 500	3 900
Gotlands	300	200	500	700	400	1 000
Blekinge	800	500	1 000	2 200	1 300	2 500
Skåne	7 400	3 600	7 800	22 300	11 300	25 800
Hallands	1 700	800	2 300	5 000	2 700	6 900
Västra Götalands	8 600	4 300	11 000	26 500	13 200	32 000
Värmlands	1 300	600	2 200	3 100	1 600	4 600
Örebro	1 500	700	1 900	4 300	2 000	5 100
Västmanlands	1 300	700	1 700	3 900	1 800	4 500
Dalarnas	1 200	800	2 200	3 500	1 900	4 800
Gävleborgs	1 300	800	1 900	3 500	2 000	4 300
Västernorrlands	1 000	800	1 800	2 800	1 600	3 700
Jämtlands	600	400	1 000	1 700	800	2 000
Västerbottens	1 400	600	2 100	4 000	1 700	4 900
Norrbottnens	1 000	800	1 700	2 500	1 700	3 400
<b>Riket</b>	<b>53 300</b>	<b>26 500</b>	<b>63 900</b>	<b>163 900</b>	<b>78 600</b>	<b>181 500</b>

Källa: Egna beräkningar.

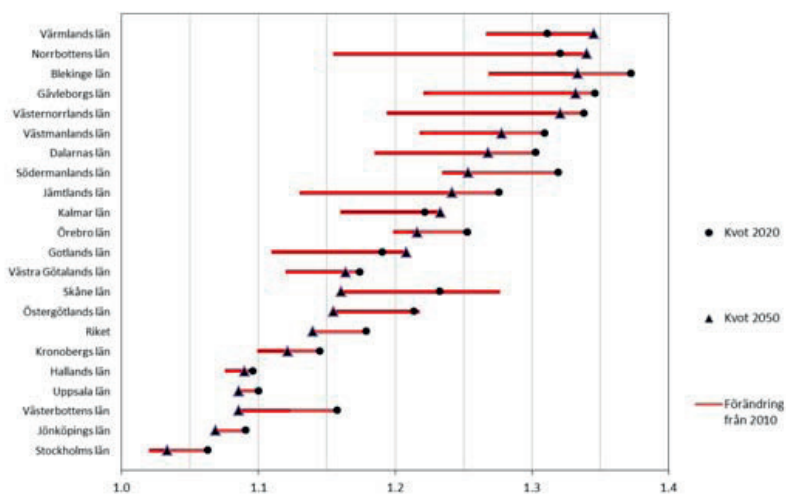
Ett förlängt arbetsliv ger störst effekt genom ett senare utträde från arbetsmarknaden. Jämfört med basscenariot 2050 mer än fördubblas antalet sysselsatta som är 65 år eller äldre i Norrbottens, Västerbottens och Gävleborgs län; för riket är motsvarande ökning drygt 80 procent.

Den sysselsättningsbaserade försörjningskvoten påverkas kraftigt av ett förlängt arbetsliv. Alla län utom Kalmar, Gotland,

Norrboten och Värmland har en lägre försörjningskvot 2050 än 2020. Detta beror på att inträdet på arbetsmarknaden ökar succesivt fram till 2026 för att därefter vara oförändrat samt att medellivslängden ökar stadigt fram till 2050. I Skåne, Östergötlands, Uppsala och Västerbottens län samt i riket totalt är effekterna av ett förlängt arbetsliv så stora att försörjningskvoten är lägre eller på samma nivå 2050 som 2010.

När försörjningskvoten i detta scenario jämförs med basscenariot är kvoten för riket 7 procentenheter lägre 2020 och 19 procentenheter lägre 2050. Regionalt varierar minskningen med 6–9 procentenheter 2020 och med 16–23 procentenheter 2050. Nivån minskar mest i Värmlands och Blekinge län samt i länen i norra Sverige, det vill säga de län som hade de högsta försörjningskvoterna i basscenariot, med undantag för Västerbottens län. I tabell 11 visas differensen mellan basscenariots och alternativscenariots försörjningskvot 2020 respektive 2050.

**Figur 11: Försörjningskvot 2010–2050 enligt alternativscenariot med tidigare inträde och senare utträde**



Källa: Egna beräkningar.

Anmärkning: Försörjningskvot = ej sysselsatta/sysselsatta

**Tabell 11: Differens i försörjningskvot mellan alternativscenariot och basscenariot**

<b>Län</b>	<b>2020</b>	<b>2050</b>
Stockholms	-0,06	-0,16
Uppsala	-0,06	-0,18
Södermanlands	-0,08	-0,21
Östergötlands	-0,08	-0,20
Jönköpings	-0,07	-0,18
Kronobergs	-0,07	-0,18
Kalmar	-0,08	-0,21
Gotlands	-0,08	-0,21
Blekinge	-0,08	-0,23
Skåne	-0,07	-0,19
Hallands	-0,06	-0,18
Västra Götalands	-0,07	-0,19
Värmlands	-0,08	-0,23
Örebro	-0,07	-0,20
Västmanlands	-0,08	-0,21
Dalarnas	-0,08	-0,22
Gävleborgs	-0,08	-0,23
Västernorrlands	-0,09	-0,23
Jämtlands	-0,08	-0,21
Västerbottens	-0,07	-0,18
Norrbottnens	-0,08	-0,22
<b>Riket</b>	<b>-0,07</b>	<b>-0,19</b>

*Källa:* Egna beräkningar.

4

# Högre förvärvsgrad för utrikes födda



## 4 Högre förvärvsgrad för utrikes födda

Detta alternativscenario syftar till att konsekvensberäkna effekterna på antalet sysselsatta av en förbättrad integration av utrikes födda på arbetsmarknaden. Scenariot är definierat så att skillnaderna i sysselsättningsgrad mellan inrikes födda och utrikes födda succesivt minskar med en tredjedel fram till 2026 för att sedan vara oförändrade. Befolkningen är densamma som i basscenariot.

I detta scenario beräknas antalet sysselsatta i riket öka med nästan 215 000 fram till 2020, där ökningen är koncentrerad till storstadslänen samt Hallands och Uppsala län. I övriga län minskar antalet sysselsatta, eller förändras marginellt. Fram till 2050 beräknas antalet sysselsatta att öka med 13 procent (576 000) i riket, till nästan 5 miljoner. Norrbottens, Västernorrlands, Kalmar och Värmlands län är de län där antalet sysselsatta beräknas minska mest i både absoluta och relativa tal, med minskningar på mellan 19 och 29 procent fram till 2050.

**Tabell 12: Sysselsättning per län 2020 och 2050 enligt alternativscenariot med högre förvävsgrad för utrikes födda**

Län	2020	2050
Stockholms	1 160 300	1 455 600
Uppsala	172 900	181 000
Södermanlands	123 400	132 500
Östergötlands	199 400	198 800
Jönköpings	164 300	161 900
Kronobergs	89 100	83 700
Kalmar	101 000	83 000
Gotlands	25 800	22 800
Blekinge	65 300	62 700
Skåne	620 600	711 900
Hallands	156 500	167 900
Västra Götalands	777 500	827 000
Värmlands	114 600	97 300
Örebro	128 700	131 000
Västmanlands	113 100	114 400
Dalarnas	117 100	106 800
Gävleborgs	114 800	102 600
Västernorrlands	98 300	84 400
Jämtlands	53 100	48 800
Västerbottens	121 800	123 200
Norrbottnens	100 300	81 600
<b>Riket</b>	<b>4 617 900</b>	<b>4 978 900</b>

*Källa:* Egna beräkningar.

I tabell 13 redovisas differensen mellan det alternativa scenariot och basscenariot för antalet sysselsatta födda i övriga Norden och övriga världen. Totalt för riket uppgår differensen 2020 till drygt 80 000 och 2050 till drygt 127 000. Merparten av differensen avser sysselsatta födda i övriga världen, vilka svarar för mer än 90 procent av den totala differensen.

Också i relativa tal är differensen större för födda i övriga världen i alla län utom Skåne och Värmlands län. I dessa båda län är förändringen, jämfört med basscenariot, av antalet sysselsatta

födda i övriga Norden större eller lika stor som förändringen av antalet sysselsatta födda i övriga världen.

**Tabell 13: Förändring av antalet sysselsatta per födelseland, alternativscenariot med högre förvävsgrad för utrikes födda jämfört med basscenariot**

Län	Förändring jämfört med basscenariot					
	2020			2050		
	Övriga Norden	Övriga världen	Totalt	Övriga Norden	Övriga världen	Totalt
Stockholms	720	21 340	22 060	610	37 760	38 370
Uppsala	120	2 470	2 590	100	3 440	3 540
Södermanlands	170	2 160	2 330	150	4 240	4 390
Östergötlands	120	3 260	3 380	100	4 780	4 880
Jönköpings	110	2 410	2 520	100	3 720	3 820
Kronobergs	100	1 820	1 920	80	2 900	2 980
Kalmar	60	1 190	1 250	60	1 720	1 780
Gotlands	20	120	140	30	220	250
Blekinge	60	1 120	1 180	100	1 810	1 910
Skåne	2 900	12 720	15 620	4 140	18 430	22 570
Hallands	100	1 380	1 480	120	2 300	2 420
Västra Götalands	880	11 890	12 770	860	19 730	20 590
Värmlands	400	1 200	1 600	530	1 660	2 190
Örebro	130	1 960	2 090	150	2 730	2 880
Västmanlands	140	1 760	1 900	120	3 080	3 200
Dalarnas	90	1 210	1 300	100	1 840	1 940
Gävleborgs	80	1 500	1 580	110	2 600	2 710
Västernorrlands	60	1 100	1 160	50	1 860	1 910
Jämtlands	40	490	530	40	900	940
Västerbottens	60	1 490	1 550	50	2 090	2 140
Norrbottens	260	940	1 200	340	1 580	1 920
<b>Riket</b>	<b>6 620</b>	<b>73 530</b>	<b>80 150</b>	<b>7 940</b>	<b>119 390</b>	<b>127 330</b>

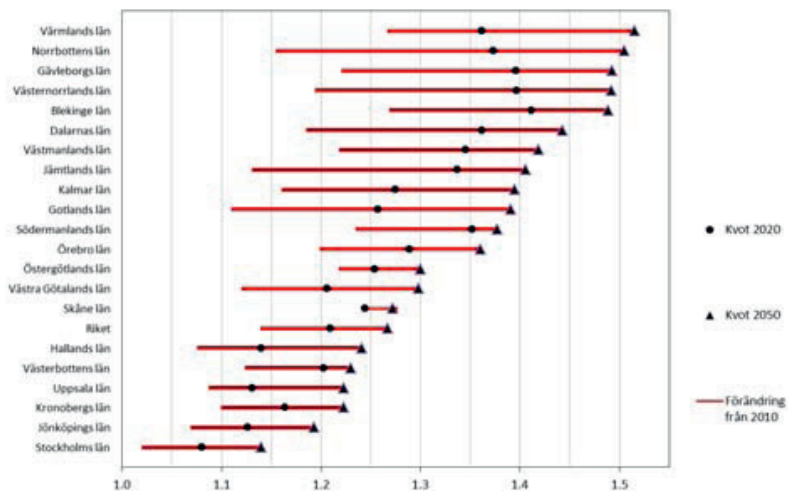
Källa: Egna beräkningar.



Försörjningskvoten påverkas inte lika mycket i scenariot med en förbättrad integration som i scenariot med ett längre arbetsliv (se figur 12). Försörjningskvoten ökar för samtliga län utom Skåne fram till 2050. I Norrbottens län ökar försörjningskvoten mest, med 35 procentenheter fram till 2050. Blekinge län beräknas ha den högsta försörjningskvoten 2020. Mellan 2020 och 2050 förbättras Blekinge läns försörjningskvot något relativt andra län med höga försörjningskvoter, och 2050 beräknas Värmlands län ha den högsta försörjningskvoten.

Differensen mellan försörjningskvoten i detta alternativscenario och basscenariot är inte lika stor som differensen mellan alternativscenario *Ett längre arbetsliv* och basscenariot (se tabell 14). Försörjningskvoten är 4 procentenheter lägre för riket jämfört med basscenariot 2020 och 6 procentenheter lägre 2050. På länsnivå varierar differensen med 1–7 procentenheter 2020 och 3–8 procentenheter 2050. De regionala effekterna på försörjningskvoten av en bättre integration av utrikesfödda på arbetsmarknaden är således relativt likartade.

**Figur 12:** Försörjningskvot 2010–2050 enligt alternativscenariot med högre förvärvsgrad för utrikesfödda



Källa: Egna beräkningar.

Anmärkning: Försörjningskvot = ej sysselsatta/sysselsatta

**Tabell 14: Differens i försörjningskvot mellan alternativscenariot och basscenariot**

Län	2020	2050
Stockholms	-0,04	-0,06
Uppsala	-0,03	-0,04
Södermanlands	-0,05	-0,08
Östergötlands	-0,04	-0,06
Jönköpings	-0,03	-0,05
Kronobergs	-0,05	-0,08
Kalmar	-0,03	-0,05
Gotlands	-0,01	-0,03
Blekinge	-0,04	-0,08
Skåne	-0,06	-0,07
Hallands	-0,02	-0,03
Västra Götalands	-0,04	-0,06
Värmlands	-0,03	-0,06
Örebro	-0,04	-0,05
Västmanlands	-0,04	-0,07
Dalarnas	-0,03	-0,05
Gävleborgs	-0,03	-0,07
Västernorrlands	-0,03	-0,06
Jämtlands	-0,02	-0,05
Västerbottens	-0,03	-0,04
Norrbottnens	-0,03	-0,06
<b>Riket</b>	<b>-0,04</b>	<b>-0,06</b>

*Källa:* Egna beräkningar.

# 5

## Lägre flyttnetto för storstadsregioner



## 5 Lägre flyttnetto för storstadsregioner

I basscenariot och de två föregående alternativa scenarierna utgår befolkningsframskrivningen från antagandet att det inrikes flyttnettot för respektive län bestäms av genomsnittet för perioden 1992–2011. Detta alternativa scenario, med lägre flyttnetto för storstadsregioner, baseras på länens flyttnetto för de tre år under samma period som de tre FA-regionerna Stockholm, Göteborg och Malmö tillsammans har haft det lägsta flyttnettot. Befolkningsframskrivningen är avstämmd mot SCB:s befolkningsprognos från maj 2012, vilket innebär att rikets befolkning blir densamma som i basscenariot men med förändrad regional fördelning.

Trots att Stockholms län i detta scenario förutsätts ha ett negativt inrikes flyttnetto har länet den högsta relativa befolkningsökningen, 33 procent, till 2050. Fram till 2020 beräknas en negativ befolkningsförändring endast för Norrbottens län.

Fram till 2050 beräknas befolkningen minska i Kalmar, Värmlands, Gävleborgs och Jämtlands län med 1–4 procent, jämfört med en minskning på 6–15 procent i basscenariot. Befolkningen i Norrbotten bedöms minska med 10 procent, jämfört med 18 procent i basscenariot.

**Tabell 15: Befolkning per län 2020 och 2050 enligt alternativscenariot med lägre flyttnetto för storstadsregioner**

Län	2020	2050
Stockholms	2 283 900	2 741 900
Uppsala	365 800	396 100
Södermanlands	302 000	347 400
Östergötlands	456 600	477 800
Jönköpings	352 600	365 000
Kronobergs	200 600	207 100
Kalmar	240 400	224 800
Gotlands	60 800	61 400
Blekinge	158 100	158 200
Skåne	1 391 000	1 616 700
Hallands	338 600	386 700
Västra Götalands	1 725 200	1 931 500
Värmlands	278 000	264 200
Örebro	301 300	329 500
Västmanlands	278 200	314 300
Dalarnas	287 300	291 000
Gävleborgs	281 700	274 700
Västernorrlands	247 200	243 500
Jämtlands	126 800	125 100
Västerbottens	280 000	308 100
Norrbottnens	244 300	222 600
<b>Riket</b>	<b>10 200 600</b>	<b>11 287 800</b>

*Källa:* Egna beräkningar.

Tabell 16 nedan visar skillnaden i befolkning och antalet sysselsatta mellan det alternativa scenariot och basscenariot. Befolkningen och antalet sysselsatta är påtagligt lägre i Stockholms län till följd av att Stockholms FA-region, enligt förutsättningarna, har ett negativt inrikes flyttnetto och att Stockholms län ingår som en del av

Stockholms FA-region. Befolkningen och antalet sysselsatta i Västra Götalands län är däremot högre än i basscenariot, vilket kan förefalla konstigt. Förklaringen är att Göteborgs FA-region utgör en del av Västra Götalands län och att det inrikes flyttnettot för övriga delar av länet är högre än i basscenariot för de tre åren med lägst totalt flyttnetto för storstadsregionerna. På liknande sätt är det i Skåne län, där ett lägre flyttnetto för Malmös FA-region delvis kompenseras av ett högre flyttnetto för övriga delar av Skåne.

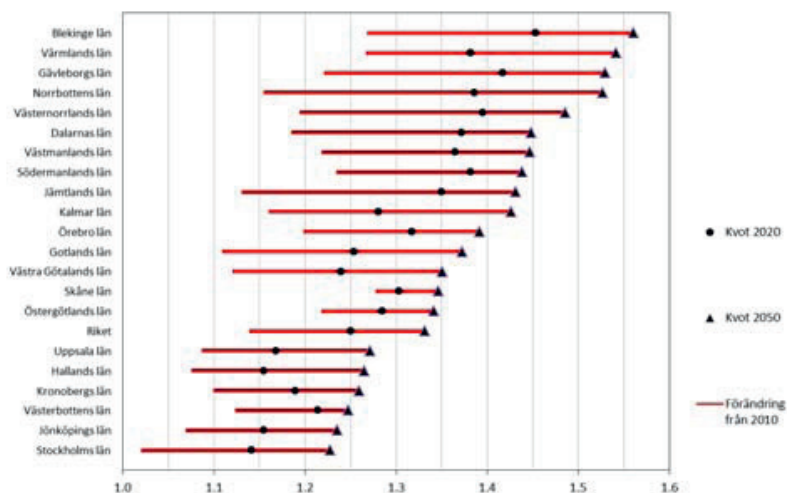
**Tabell 16: Differens mellan alternativscenariot med lägre flyttnetto och basscenariot för befolkning och sysselsatta 2020 och 2050**

Län	Befolkning		Sysselsatta	
	2020	2050	2020	2050
Stockholms	-130 100	-373 000	-71 500	-186 400
Uppsala	-2 600	-6 300	-1 600	-3 100
Södermanlands	11 700	32 500	5 700	14 400
Östergötlands	7 200	20 700	3 900	10 200
Jönköpings	3 300	9 900	2 000	5 200
Kronobergs	7 700	21 000	4 400	11 000
Kalmar	10 600	26 100	5 600	11 500
Gotlands	2 500	6 900	1 300	3 400
Blekinge	700	2 200	300	1 000
Skåne	-1 800	-1 000	-1 000	-200
Hallands	3 700	10 400	2 200	5 200
Västra Götalands	10 100	31 300	5 700	15 400
Värmlands	7 300	19 600	3 700	8 900
Örebro	6 800	20 300	3 500	9 700
Västmanlands	13 100	37 700	6 500	17 300
Dalarnas	10 700	30 100	5 300	14 000
Gävleborgs	6 600	19 000	3 400	8 700
Västernorrlands	11 600	33 300	6 000	15 500
Jämtlands	2 600	7 600	1 400	3 500
Västerbottens	11 800	33 300	6 300	16 000
Norrbottnens	6 300	18 200	3 300	8 400
<b>Riket</b>	<b>0</b>	<b>0</b>	<b>-3 600</b>	<b>-10 400</b>

*Källa:* Egna beräkningar.

För åtta län beräknas befolkningen 2050 vara mer än 10 procent högre än i basscenariot; för Västernorrlands och Västmanlands län medför ett mer gynnsamt flyttnetto att befolkningen 2050 beräknas bli 16 respektive 14 procent högre än i basscenariot. Med antagandet om ett oförändrat arbetsmarknadsbeteende samvarierar förändringen av antalet sysselsatta starkt med befolkningsförändringen. Totalt för riket beräknas dock sysselsättningen minska något till följd av att befolkningen omfördelas till regioner med genomsnittligt lägre förvärvsgrader.

**Figur 13: Försörjningskvot 2010–2050 enligt alternativscenariot med lägre flyttnetto för storstadsregioner**



Källa: Egna beräkningar.

Anmärkning: Försörjningskvot = ej sysselsatta/sysselsatta

I detta scenario varierar den sysselsättningsbaserade försörjningskvoten mindre jämfört med övriga scenarier. Stockholms län har även här den lägsta kvoten 2050. Fem län har en försörjningskvot som är 1–4 procentenheter högre medan motsvarande län i basscenariot har försörjningskvoter som är 5–10 procentenheter



högre. Norrbottens län har fortfarande den största ökningen av försörjningskvoten mellan 2010 och 2050, med en ökning på 37 procentenheter.

Differensen i den sysselsättningsbaserade försörjningskvoten mellan scenariot med lägre flyttnetto till storstadsregioner och basscenariot är relativt liten, men skillnaderna i försörjningskvot mellan länen blir något mindre. Försörjningskvoten för Stockholms län beräknas öka med 3 procentenheter jämfört med basscenariot medan försörjningskvoten beräknas minska mest i Kronobergs och Västernorrlands län med 6 respektive 5 procentenheter.

**Tabell 17: Differens i försörjningskvot mellan alternativscenariot med lägre flyttnetto och basscenariot**

Län	2020	2050
Stockholms	0,02	0,03
Uppsala	0,00	0,00
Södermanlands	-0,02	-0,02
Östergötlands	-0,01	-0,02
Jönköpings	0,00	-0,01
Kronobergs	-0,02	-0,05
Kalmar	-0,02	-0,02
Gotlands	-0,02	-0,04
Blekinge	0,00	-0,01
Skåne	0,00	0,00
Hallands	-0,01	-0,01
Västra Götalands	0,00	-0,01
Värmlands	-0,01	-0,03
Örebro	-0,01	-0,02
Västmanlands	-0,02	-0,04
Dalarnas	-0,02	-0,04
Gävleborgs	-0,01	-0,03
Västernorrlands	-0,03	-0,06
Jämtlands	-0,01	-0,02
Västerbottens	-0,02	-0,02
Norrbottens	-0,02	-0,04
<b>Riket</b>	<b>0,00</b>	<b>0,01</b>

*Källa:* Egna beräkningar.

# 6

## Högre flyttnetto för storstadsregioner



## 6 Högre flyttnetto för storstadsregioner

Det alternativa scenariot med högre flyttnetto för storstadsregionerna är utformat på omvänt sätt mot föregående scenario, det vill säga scenariot baseras på länens flyttnetto för de tre år under perioden 1992–2011 som de tre FA-regionerna Stockholm, Göteborg och Malmö tillsammans har haft det högsta flyttnettot.

På samma sätt som i föregående scenario blir effekten mest påtaglig för Stockholms län. Även för Skåne innebär Malmöregionens högre flyttnetto att länets flyttnetto är högre. För Västra Götalands län är dock flyttnettot i stort sett på samma nivå som i basscenariot och lägre än i föregående scenario.

Befolkningen i Stockholms län beräknas i detta scenario uppgå till mer än 2,5 miljoner 2020 och till drygt 3,3 miljoner 2050. Stockholms län beräknas utgöra 30 procent av rikets befolkning 2050, jämfört med 2010 då Stockholms län utgjorde 22 procent av rikets befolkning.

Den största befolkningsminskningen 2010–2050 beräknas för Kalmar, Norrbottens och Västernorrlands län, där befolkningen beräknas krympa med mellan 60 000 och 70 000, eller med 25 till 28 procent.

**Tabell 18: Befolkning per län 2020 och 2050 enligt alternativscenariot med högre flyttnetto för storstadsregioner**

Län	2020	2050
Stockholms	2 501 700	3 363 400
Uppsala	364 100	390 000
Södermanlands	279 300	292 600
Östergötlands	443 200	439 500
Jönköpings	346 900	347 800
Kronobergs	187 900	172 400
Kalmar	218 700	170 300
Gotlands	59 100	56 700
Blekinge	158 400	158 500
Skåne	1 412 000	1 667 800
Hallands	333 500	371 800
Västra Götalands	1 715 400	1 897 500
Värmlands	262 100	221 400
Örebro	287 900	290 100
Västmanlands	250 700	234 800
Dalarnas	270 100	241 800
Gävleborgs	266 500	231 200
Västernorrlands	226 000	182 300
Jämtlands	122 800	113 300
Västerbottens	265 400	266 200
Norrbottnens	228 800	178 700
<b>Riket</b>	<b>10 200 600</b>	<b>11 287 800</b>

*Källa:* Egna beräkningar.

Tabell 19 illustrerar differensen mellan detta alternativscenariot och basscenariot. Förutom Stockholms och Skåne län, som tillsammans beräknas få cirka 300 000 fler invånare i alternativscenariot, har även Gotlands, Blekinge och Västra Götalands län en något större befolkning. För alla övriga län blir befolkningen mindre, och för vissa län avsevärt mindre. Västmanlands, Kalmar, Gävleborgs, Västernorrlands och Norrbottens län är de län som krymper mest i jämförelse med basscenariot. Där beräknas befolkningen bli 10 till 15 procent lägre 2050 än i basscenariot.

Liksom i det föregående scenariot är det fråga om en regional omfördelning av en given total befolkning i riket, och på motsvarande sätt samvarierar den regionala omfördelningen av antalet sysselsatta. Totalt för riket beräknas dock antalet sysselsatta öka något till följd av att befolkningen omfördelas från regioner med genomsnittligt lägre förvärvsgrader till, i huvudsak, Stockholms län.

**Tabell 19: Differens mellan alternativscenariot med högre flyttnetto och basscenariot för befolkning och sysselsatta 2020 och 2050**

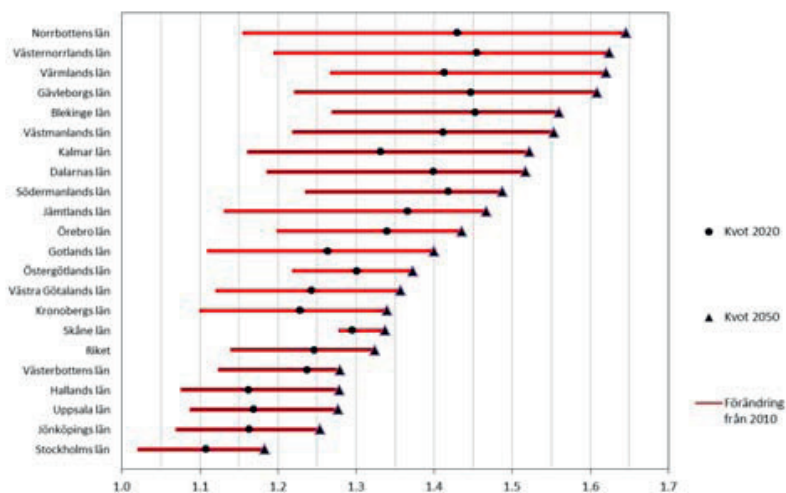
Län	Befolkning		Sysselsatta	
	2020	2050	2020	2050
Stockholms	87 700	248 500	48 500	123 800
Uppsala	-4 300	-12 400	-2 400	-6 200
Södermanlands	-11 000	-22 300	-5 600	-10 500
Östergötlands	-6 200	-17 600	-3 300	-8 700
Jönköpings	-2 400	-7 300	-1 400	-3 800
Kronobergs	-5 000	-13 700	-2 900	-7 000
Kalmar	-11 100	-28 400	-6 000	-13 700
Gotlands	800	2 200	400	1 100
Blekinge	1 000	2 500	500	1 100
Skåne	19 200	50 100	10 300	24 300
Hallands	-1 400	-4 500	-700	-2 300
Västra Götalands	300	-2 700	100	-1 400
Värmlands	-8 600	-23 200	-4 400	-10 600
Örebro	-6 600	-19 100	-3 500	-9 000
Västmanlands	-14 400	-41 800	-7 300	-19 200
Dalarnas	-6 500	-19 100	-3 300	-8 800
Gävleborgs	-8 600	-24 500	-4 300	-11 300
Västernorrlands	-9 600	-27 900	-5 100	-13 000
Jämtlands	-1 400	-4 200	-700	-2 000
Västerbottens	-2 800	-8 600	-1 600	-4 300
Norrbottens	-9 200	-25 700	-4 900	-12 200
<b>Riket</b>	<b>0</b>	<b>0</b>	<b>2 400</b>	<b>6 300</b>

*Källa:* Egna beräkningar.

## Högre flyttnetto för storstadsregioner

Försörjningskvoten ökar för samtliga län mellan 2010 och 2050. I Skåne län ökar försörjningskvoten minst, med 6 procentenheter. I Norrbottens län ökar kvoten med 49 procentenheter mellan 2010 och 2050, vilket är den största ökningen. Stockholms läns försörjningskvot beräknas 2050 uppgå till knappt 1.2 vilket är en lägre försörjningskvot än dagens försörjningskvoter i ett flertal län.

**Figur 14: Försörjningskvot 2010–2050 enligt alternativscenariot med högre flyttnetto för storstadsregioner**



Källa: Egna beräkningar.

Anmärkning: Försörjningskvot = ej sysselsatta/sysselsatta

Tabell 20 visar differensen i försörjningskvot mellan det alternativa scenariot och basscenariot. I Stockholms, Blekinge, Gotlands och Skåne län beräknas kvoten bli marginellt mindre. I Norrbottens, Västernorrlands, Västmanlands och Kalmar län ökar försörjningskvoten kraftigast, med 7–8 procentenheter. För dessa län och ytterligare fyra län beräknas försörjningskvoten i detta alternativscenariot 2050 bli högre än 1,5, vilket innebär att

för varje person som är sysselsatt i länet finns det 1,5 personer som inte är sysselsatta.

**Tabell 20: Differens i försörjningskvot mellan alternativscenario med högre flyttnetto och basscenariot**

Län	2020	2050
Stockholms	-0,01	-0,02
Uppsala	0,01	0,01
Södermanlands	0,02	0,03
Östergötlands	0,01	0,01
Jönköpings	0,00	0,01
Kronobergs	0,02	0,03
Kalmar	0,03	0,07
Gotlands	-0,01	-0,02
Blekinge	0,00	-0,01
Skåne	-0,01	-0,01
Hallands	0,00	0,00
Västra Götalands	0,00	0,00
Värmlands	0,02	0,05
Örebro	0,01	0,02
Västmanlands	0,03	0,07
Dalarnas	0,01	0,03
Gävleborgs	0,02	0,05
Västernorrlands	0,03	0,08
Jämtlands	0,01	0,01
Västerbottens	0,01	0,01
Norrbottnens	0,03	0,08
<b>Riket</b>	<b>0,00</b>	<b>0,00</b>

*Källa:* Egna beräkningar.

# 7

## Avslutande kommentarer





## 7 Avslutande kommentarer

Basscenariot utgår från SCB:s senaste befolkningsprognos och att olika grupper i framtiden kommer att arbeta i samma utsträckning som i dag. Följden blir att försörjningskvoten beräknas öka relativt kraftigt. Kvoten ökar förstås långsammare i de alternativa scenarier där det antas att äldre, yngre och utrikes födda arbetar i större utsträckning än i dag. Det är i stora drag samma bild som SCB presenterat i en ny rapport,<sup>1</sup> också den baserad på den senaste nationella befolkningsprognosen.

Inte heller den regionala bilden av basscenariots konsekvenser skiljer sig mer än i nyanser från tidigare framskrivningar.<sup>2</sup> Att denna framtidsbild är en tydlig demografisk problembild gäller även i övriga delar av Norden. I en aktuell rapport från Nordregio<sup>3</sup> inventeras och diskuteras olika insatser och strategier för att förändra den demografiska situationen, exempelvis insatser för att främja inflyttning och medverka till bättre balans mellan antalet äldre och antalet unga.

Även om flera framtidsbilder pekar i samma riktning bör det understrykas att de bilder som redovisas i denna rapport inte är några prognoser utan en uppsättning scenarioanalyser. Basscenariot är inte ett grundalternativ utan ett referensscenario för att belysa konsekvenser av ett antal förändrade antaganden som kan förutsättas påverka försörjningskvoten.

---

<sup>1</sup> SCB, 2012b.

<sup>2</sup> Se exempelvis SOU 2004:34, Institutet för tillväxtpolitiska studier, 2009 och Tillväxtanalys, 2010.

<sup>3</sup> Nordregio, 2012.

SCB:s befolkningsprognos kan ses som en tämligen säker prognos i ett avseende, nämligen att vi alla blir äldre. Prognoser av framtida in- och utvandring är mer osäkra.<sup>4</sup> Osäkerheten blir inte mindre vid framskrivningar av flyttningar inom landet. Syftet med de alternativa scenarierna med lågt respektive högt flyttnetto för storstadsregionerna är att belysa konsekvenser för försörjningskvoten av olika antaganden i detta avseende – inte att ge ett sannolikt intervall för olika regioners flyttnetto.

Men även om flera antaganden är osäkra kan vi räkna med att befolkningens regionala fördelning i huvuddrag följer samma mönster som de senaste 20–30 åren. Det innebär en fortsatt nettoinflyttning av unga människor till storstadsregioner och regionala centra och en motsvarande nettoutflyttning från små och glesbefolkade regioner. Försörjningskvoten ökar i alla regioner, men den ökar långsammare i de växande storstadsregionerna och snabbare i de krympande glesbefolkade regionerna. Generellt påverkas försörjningskvoten mer av ett längre arbetsliv än av högre förvärvsgrad bland utrikes födda eller antaganden om ett annat flyttmönster. Men för att möta de utmaningar som följer av den demografiska utvecklingen behövs medel och åtgärder inriktade på att alla dessa antaganden kan förverkligas.

---

<sup>4</sup> SCB har därför konstruerat två alternativa scenarier med hög respektive låg nettomigration. I alternativet med hög nettomigration blir antalet i åldersgruppen 20-64 år mer än 550 000 fler 2050, i alternativet med låg nettomigration blir antalet nästan 600 000 färre. I det högre alternativet blir försörjningskvoten lägre och i det lägre blir den högre än i basscenariot. För en utförlig diskussion kring antaganden om den framtida migrationen, se SCB, 2012c.

# Referenser

- Finansdepartementet (2012). *Utvecklad bedömning av finanspolitikens långsiktiga hållbarhet*, Bilaga till 2012 års ekonomiska vårproposition, Prop. 2011/12:100.
- FN (2011). *The 2010 Revision of World Population Prospects*, Population Division, Department of Economic and Social Affairs, United Nations.
- Institutet för tillväxtpolitiska studier (2009). *Regionernas Tillstånd 2008*.
- Konjunkturinstitutet (2012). *Ny befolkningsprognos får effekter på sysselsättningen på lång sikt*, Konjunkturläget juni 2012.
- Lindh, T. (2008). *Sverige i en åldrande värld – framtidsperspektiv på den demografiska utvecklingen*, Underlagsrapport 13, Globaliseringsrådet.
- Nordregio (2012). *Att möta demografiska förändringar; En handbok för inspiration till handling i nordiska kommuner och regioner*.
- OECD (2012). *OECD Territorial Reviews: Skåne 2012*, OECD Publishing.
- SCB (2012a). *Trender och Prognoser 2011*.
- SCB (2012b). *Sysselsättningen 2030 – kan dagens försörjningsbörda bibehållas?* Temarapport 2012:4.
- SCB (2012c). *Sveriges framtida befolkning 2012–2060*, Demografiska Rapporter 2012:2.
- SOU 2004:11. *Sveriges ekonomi- utsikter till 2020*, Bilaga 1-2 till LU 2003/04.

## Referenser

SOU 2004:34. *Regional utveckling - utsikter till 2020*, Bilaga 3 till LU 2003/04.

Tillväxtanalys (2010). *Regionernas arbetskraftsförsörjning*, Rapport 2010:06.

# Presentation av Framtidskommissionen

Framtidskommissionen utsågs av regeringen i november 2011. Syftet med Framtidskommissionen är att identifiera de viktiga samhällsutmaningar som Sverige står inför på längre sikt och att bidra till en mer framtidsinriktad debatt. Kommissionens slutsatser kommer att presenteras i en rapport våren 2013.

Inom ramen för Framtidskommissionen ska fyra särskilda framtidsutredningar genomföras, vilka ska fokusera på (1) den demografiska utvecklingen, (2) integration, jämställdhet, demokrati och delaktighet, (3) hållbar tillväxt i globaliseringens tid samt (4) rättvisa och sammanhållning.

Som ett led i Framtidskommissionens arbete har också ett antal rapporter beställts som ska belysa olika frågor med relevans för Sveriges framtida samhällsutmaningar. Detta är en av dessa rapporter.

Ordförande för Framtidskommissionen är statsminister *Fredrik Reinfeldt* och huvudsekreterare och kanslichef är professor *Jesper Strömbäck*. Övriga ledamöter är:

- *Jan Björklund*, utbildningsminister
- *Göran Hägglund*, socialminister
- *Annie Lööf*, näringsminister
- *Viveca Ax:son Johnson*, styrelseordförande i Nordstjernan
- *Klas Eklund*, seniorekonom på SEB och adjungerad professor
- *Helena Jonsson*, ordförande i LRF

## Presentation av Framtidskommissionen

- *Eva Nordmark*, ordförande i TCO
- *Mernosh Saatchi*, vd för Humblestorm
- *Johan Rockström*, professor i naturresurshushållning
- *Lars Trägårdh*, professor i historia
- *Pekka Møllergård*, högskolerektor och docent
- *Stina Westerberg*, generaldirektör vid Statens musikverk

# Försörjningskvoten i olika delar av Sverige – scenarier till år 2050

CHRISTER ANDERSTIG

I allmänhet är prognoser på längre sikt synnerligen osäkra, men befolkningsprognoser är mindre osäkra, så tillvida att vi alla blir äldre – i Sverige, Europa och världen. I Sverige kommer enligt SCB:s senaste befolkningsprognos andelen 65 år och äldre att öka från cirka 18 procent 2011 till drygt 24 procent 2050. Det betyder att försörjningskvoten ökar, det vill säga de förvärvsarbetande kommer i framtiden att behöva försörja allt fler. Denna utmaning blir speciellt stor i små och glesbefolkade regioner som redan idag har en skev åldersfördelning och hög försörjningskvot.

I rapporten tecknas några framtidsbilder av försörjningskvotens utveckling för olika regioner i Sverige fram till 2050. Förutom ett basscenario visas i några alternativa scenarier hur försörjningskvoten påverkas av antaganden om ett längre arbetsliv, om en högre förvärvsgrad bland utrikes födda och om ett annat flyttmönster. För att möta de utmaningar som följer av den demografiska utvecklingen behövs medel och åtgärder inriktade på att samtliga dessa antaganden kan förverkligas.



*Christer Anderstig är seniorkonsult  
vid WSP Analys & Strategi och docent  
vid KTH.*



**Fritzes**

ett Wolters Kluwer-företag

106 47 Stockholm Tel 08-598 191 90 Fax 08-598 191 91 order.fritzes@nj.se www.fritzes.se

ISBN 978-91-38-23835-6